



Hadabásné Szigethy Gyöngyi

Környezetvédelmi és vízügyi
igazgatási ismeretek



A követelménymodul megnevezése:
Általános környezetvédelmi feladatok

A követelménymodul száma: 1214-06 A tartalomlelem azonosító száma és célcsoportja: SzT-006-50



KÖRNYEZETVÉDELMI ÉS VÍZÜGYI IGAZGATÁSI ISMERETEK

ESETFELVETÉS – MUNKAHELYZET

A Kormány, mint végrehajtó hatalom a közigazgatási szervezetrendszeren keresztül irányítja és hajtja végre döntéseit. A felülről lefelé, központi és területi szintre szerveződő, hierarchikusan felépülő szervezetrendszer két pillérré épül:

- államigazgatási szervek rendszerére valamint
- a helyben (települési és területi alapon) szervezett és választott testületek által irányított önkormányzati rendszerre.

Az államigazgatási szervek:

- feladat és hatásköre jogszabályban meghatározott,
- önálló döntési jogkörrel rendelkező, rendszerint hivatali formában működő szervezet, amelynek élén általában egyszemélyi felelős vezető áll, aki a hatáskörök és igazgatási jogosítványok felhatalmazottja,
- az állami költségvetésben meghatározott, önálló költségvetéssel rendelkeznek,
- a működéséhez szükséges, az állam tulajdonában álló vagyont kezelik,
- a felettes államigazgatási szerv – végső soron a kormány – irányítása alatt állnak.

A politika változását követve változik és átalakul a közigazgatási szervezetrendszer felépítése.

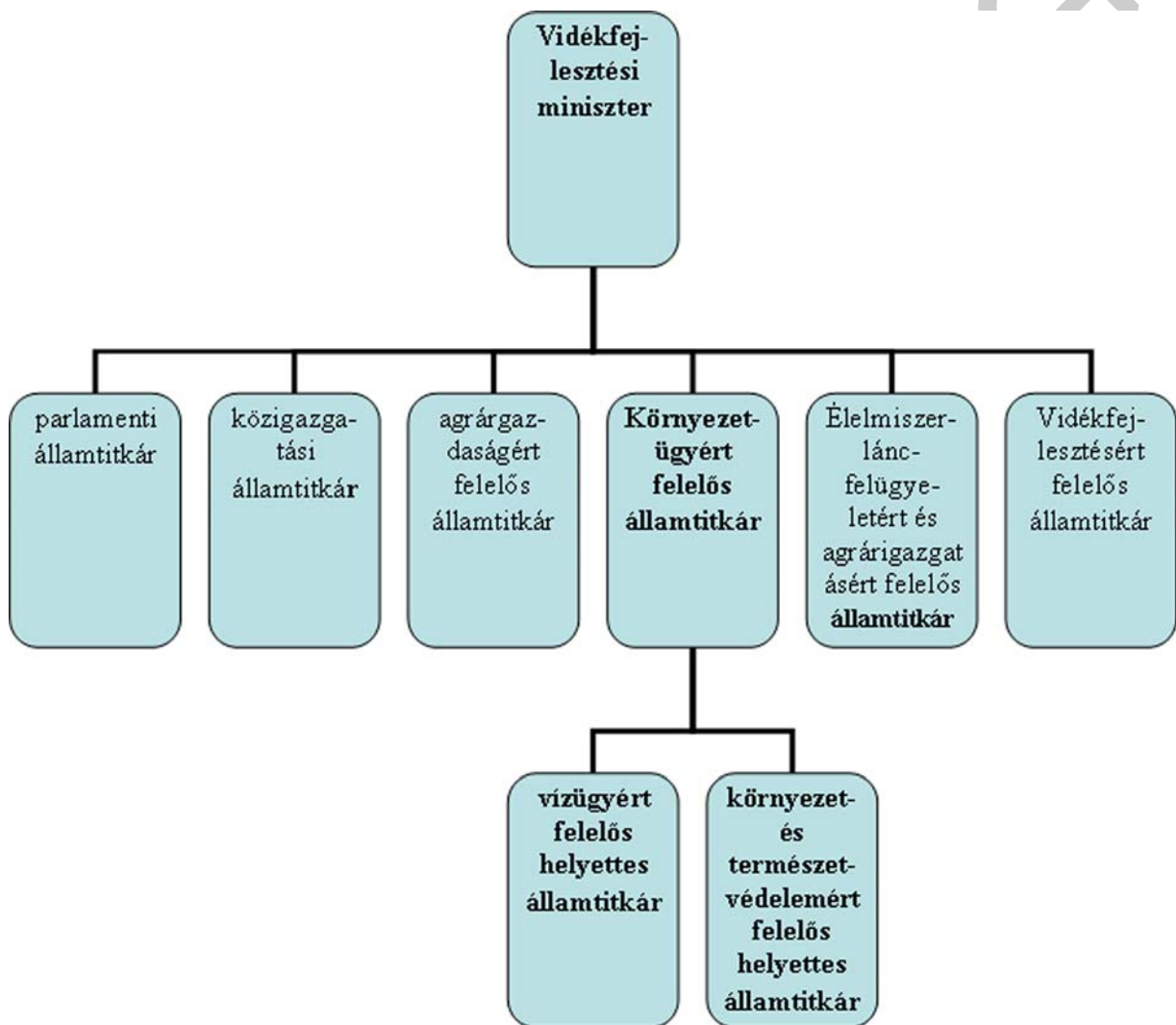
Hol a helye a magyar közigazgatás rendszerében a környezetvédelmi és vízügyi igazgatásnak? Hogyan épül fel napjainkban a környezetvédelmi és vízügyi igazgatás? Milyen feladat- és hatáskörrel rendelkezik? Hogyan vesz részt a környezet védelmét szolgáló döntések és intézkedések végrehajtásában? Milyen kötelezettségeket ír elő a környezethasználók számára?

Ezen kérdések megválaszolásához nyújt segítséget ez az útmutató.

SZAKMAI INFORMÁCIÓTARTALOM

AZ IGAZGATÁSI ELJÁRÁS ÁLTALÁNOS ELŐÍRÁSAI

Jelen füzet írásának időpontjában a környezetvédelmi, természetvédelmi és vízügyi szakfeladatok ellátása a Vidékfejlesztési Minisztérium hatáskörébe tartozik. A miniszter irányítása alatt álló szervezetben a környezetügyért államtitkár felel, a környezet- és természetvédelmi valamint a vízügyi feladatok irányításával helyettes államtitkárokat bíztak meg.



1. ábra. Az igazgatási eljárás szereplői

A környezetvédelmi igazgatás körébe tartozik:

- a környezetvédelmi hatósági tevékenység ellátása, így különösen a környezethasználat — e törvényben meghatározott szabályok szerinti — engedélyezése, a környezetért való közigazgatási jogi felelősség érvényesítése,

- az Információs Rendszer működtetésével kapcsolatos adatkezelési, valamint tájékoztatási feladatok ellátása
- anyagok, termékek és technológiák környezetvédelmi szempontból történő minősítési rendszerének meghatározása, forgalomba hozataluk, illetőleg alkalmazásuk engedélyezése;
- a környezeti károk elhárítására irányuló feladatok szervezése;
- a leghatékonyabb megoldás, az elérhető legjobb technika alkalmazására vonatkozó követelmények érvényesítése;
- a környezet védelmét és javítását, valamint helyreállítását szolgáló intézkedések, programok kidolgozása és végrehajtásának ellenőrzése.

1. Környezetvédelmi igazgatás feladatai, szereplői

A környezetvédelmi, természetvédelmi és vízügyi igazgatás hatósági, szakhatósági feladatait – a települési önkormányzatok polgármestereinek és jegyzőinek adott hatósági jogkörök kivételével – a vidékfejlesztési miniszter irányítása alatt álló:

- Vidékfejlesztési Minisztérium hivatali szervezete valamint
- területi szervezetei
 - Környezetvédelmi, Természetvédelmi és Vízügyi Főfelügyelőség
 - Környezetvédelmi, Természetvédelmi és Vízügyi Felügyelőségek
 - Környezetvédelmi és Vízügyi Igazgatóságok
 - Nemzeti Park Igazgatóságok
- és háttérintézményei
 - Környezetvédelmi és Vízügyi Minisztérium Fejlesztési Igazgatósága (KvVM FI)
 - Vízügyi és Környezetvédelmi Központi Igazgatóság (VKKI) útján látja el.

Az egyes szervezetek feladatait és hatásköreit a környezetvédelmi, természetvédelmi, vízügyi hatósági és igazgatási feladatokat ellátó szervek kijelöléséről szóló 347/2006. (XII. 23.) Korm. rendelet tartalmazza.

A **főfelügyelőség** elsőfokú hatósági hatáskörrel rendelkezik:

- hulladékgazdálkodási
- levegő tisztaság védelmi
- természetvédelmi és
- egyéb szakhatósági (pl.: Gyorsforgalmi út építése során az előzetes vizsgálati és környezeti hatásvizsgálati (környezetvédelmi engedélyezési) eljárás és döntés, hatósági nyilvántartás vezetése, stb.) ügyekben.

A főfelügyelőség vállalkozási tevékenységet nem folytathat. Összegyűjti, elemzi és értékeli a feladat- és hatáskörét érintő jogszabályok végrehajtását, biztosítja kormányzati munka ellátásához szükséges adatokat.

A **környezetvédelmi, természetvédelmi és vízügyi felügyelőségek** feladat- és hatásköre alapján:

- összegyűjti és az Országos Környezetvédelmi Információs Rendszer rendelkezésére bocsátja az annak működéséhez szükséges – feladatkörével összefüggő – adatokat, továbbá együttműködik más ellenőrző és információs rendszerekkel;
- közreműködik a nemzetközi feladatok végrehajtásában;
- véleményezi a kiemelt térségekre vonatkozó, a regionális, a megyei és a kistérségi területfejlesztési koncepciót és programot, a kiemelt térségi és a megyei területrendezési tervet, a helyi építési szabályzatokat, valamint a településrendezési terveket;
- hozzáférhetővé teszi a környezet állapotáról szerzett adatokat, és megfelelő tájékoztatást ad azokról;
- részt vesz a környezeti tudat- és szemléletformáló feladatok ellátásában.

A jogszabályban meghatározott feltételek szerint működteti:

- a hatósági tevékenység ellátásához szükséges regionális laboratóriumot, valamint
- a rendkívüli szennyezések észlelése céljából a mérő-megfigyelő rendszert.

A felügyelőség elsőfokú hatóságként jár el például:

- a levegővédelmi ügyekben;
- a települési hulladék begyűjtése, tárolása, hasznosítása és ártalmatlanítása esetében.

A felügyelőség első fokú szakhatóságként jár el egyebek mellett:

- a telekalakítási eljárásban;
- az építésügyi hatósági eljárásokban;
- a bányászati szakigazgatási eljárásba (környezetvédelmi, természet- és tájvédelmi, vízügyi hatósági ügyekben).



2. ábra. Környezetvédelem

A környezetvédelmi és vízügyi igazgatóságok feladatai keretében:

- véleményezi a kiemelt térségekre vonatkozó, a regionális, a megyei és a kistérségi területfejlesztési koncepciót és programot, a kiemelt térségek és a megyei területrendezési tervet,
- koordinálja, illetőleg közreműködik a működési területe vízgazdálkodását érintő koncepciók és tervek elkészítésében;
- gondoskodik a közcélú, állami és önkormányzati, továbbá saját célú vízi létesítmények fejlesztési, fenntartói, üzemeltetési összhangjának megteremtéséről;
- közreműködik a nemzetközi, különösen a határvízi egyezményekből adódó feladatok ellátásában
- közreműködik a települési ivóvízminőség-javítással, valamint a települési szennyvizek tisztításával és ártalommentes elhelyezésével kapcsolatos nemzeti és regionális programok elkészítésében,
- közreműködik a vízügyi kutatási, oktatási, nevelési és ismeretterjesztési tevékenységben;
- összegyűjti és a szakterületi információs rendszerek rendelkezésére bocsátja az annak működéséhez szükséges — feladatkörével összefüggő — adatokat, továbbá együttműködik más ellenőrző és információs rendszerekkel;
- együttműködik a helyi önkormányzatokkal a vízgazdálkodási feladatok megoldásában, továbbá a vízgazdálkodási társulatokkal,
- ellátja a vagyonkezelői feladatokat a vagyonkezelésében lévő állami tulajdonú vagyontárgyak tekintetében,
- működteti külön jogszabály alapján az e feladat ellátására át nem adott kizárólagos állami tulajdonban lévő vízi létesítményeket, és
- működteti az állami tulajdonú felszíni vizek, vízi létesítmények kezelésének ellátásához szükséges laboratóriumokat,
- végzi a vagyonkezelésében lévő állami tulajdonú vizek szabályozását, mederfenntartását, partvédelmét

A nemzeti park igazgatóságok feladatai keretében :

- ellátja a hatáskörébe tartozó védett és fokozottan védett természeti értékek, természeti területek, a Natura 2000 területek, valamint a nemzetközi természetvédelmi egyezmény hatálya alá tartozó területek és értékek természetvédelmi kezelésével kapcsolatos feladatokat.
- a vagyonkezelői feladatokat végez a kezelésében lévő állami tulajdonú vagyontárgyak tekintetében,
- jogkörében eljárva előkészíti a miniszter körzeti erdő- és vadgazdálkodási tervvel kapcsolatos döntéseket,
- ellátja a természetvédelmi kutatással, az élőhelyek kialakításával és fenntartásával, a sérült, károsodott élőhelyek helyreállításával, valamint rehabilitációjával kapcsolatos feladatokat,

- nyilvántartást vezet a működési területén lévő védett természeti területek és természeti értékekről, gondoskodik a természetvédelmi célú nyilvántartások vezetéséhez szükséges elsődleges és másodlagos adatgyűjtésről, illetve működteti a feladatkörével összefüggő területi monitoring és információs rendszert, együttműködik más információs és ellenőrző rendszerekkel
- közreműködik az erdővagyon-védelmi tevékenységben,
- közreműködik a természetvédelmi szempontból védetté nem nyilvánított természetes növény- és állatvilág (vadászható, halászható vad- és halfajok, az ősi hazai házasított állatfajok, fajták és ezek génkészletei) védelmében,
- véleményezi a kiemelt térségekre vonatkozó, a regionális, a megyei és a kistérségi területfejlesztési koncepciót és programot, a kiemelt térségek és a megyei területrendezési tervet, a helyi építési szabályzatot, valamint a településrendezési terveket;
- együttműködik a Kulturális Örökségvédelmi Hivatal regionális irodáival a hivatal a külön jogszabályban meghatározott kulturális örökségvédelemmel kapcsolatos feladatainak ellátásában;
- kapcsolatot tart természetvédelmi kezelési feladatokat ellátó más szervezetekkel és természetes személyekkel;
- segítséget nyújt a természet védelmével kapcsolatos feladatok ellátásához a helyi önkormányzatoknak.

2. Területileg illetékes szakhatóságok

A környezetvédelmi, természetvédelmi, vízügyi hatósági és igazgatási feladatokat ellátó szervek illetékességi területét a Kormány rendeletben határozza meg. A szervek illetékességi területe eltérő a hatósági és a szakhatósági eljárásokban, valamint a folyó- és tószabályozási, illetve árvízvédelmi vízügyi hatósági eljárásokban, továbbá más szabályok vonatkoznak az általános területi kapcsolattartásra. A hatósági ügyekben az illetékesség általában több megyei jogú város területére, és több megyére terjed ki, azonban előfordul, hogy nem a megye minden településére. A folyó- és tószabályozási, illetve árvízvédelmi vízügyi hatósági eljárásokban az illetékességi terület tavakhoz, folyókhoz és csatornákhöz igazodik.

Néhány esetben előfordul, hogy a jogszabály egy-egy felügyelőségnek kizárólagos illetékességet állapít meg.



3. ábra. Környezetvédelem

Az adott ügyben eljárni csak az arra hatáskörrel és illetékességgel rendelkező hatóság jogosult. A környezetvédelmi, természetvédelmi és vízügyi hatósági eljárásokban első fokon általában az illetékes környezetvédelmi, természetvédelmi és vízügyi felügyelőség, önkormányzati ügyekben pedig az illetékes jegyző jár el. A felügyelőség által első fokon elbírált ügyekben az Országos Környezetvédelmi, Természetvédelmi és Vízügyi Főfelügyelőség a másodfokú hatóság.

NYILVÁNTARTÁS SZABÁLYAI

1. A hatósági nyilvántartás

A jogszabály környezethasználók részére tevékenységükkel összefüggésben a környezetvédelmi adatok vonatkozásában nyilvántartási és adatszolgáltatási kötelezettséget ír elő. Az adatokat a környezetvédelmi hatóság gyűjti össze, elemzi és értékeli. A környezetvédelmi hatóság hatósági nyilvántartása tartalmazza a tevékenység folytatókra, illetőleg telephelyeikre, valamint a tevékenység végzésének helyére vonatkozó, a környezetvédelmi hatóság által ismert és határozatában vagy szakhatósági állásfoglalásában rögzített, környezetvédelmi szempontból lényeges műszaki (technológiai) alapadatokat, a környezethasználat mennyiségi, minőségi jellemzőit, továbbá a tevékenységek gyakorlásához kapcsolódó jogokat és kötelezettségeket, illetőleg a jogi szempontból jelentős tényeket.

A hatósági nyilvántartásnak tartalmaznia kell:

- a határozat vagy szakhatósági állásfoglalás számát, tárgyát, rendelkezéseit – rendelkező részét – (több telephely, illetve tevékenységi terület esetén telephelyenként, területenként feltüntetve),
- a szakhatósági állásfoglalás mellett a szakhatósági állásfoglalást tartalmazó, más hatóság által kiadott határozat számát,

- a határozat jogerőre emelkedése és végrehajthatósága, illetve a végrehajtás előírt időpontját, engedély esetén az érvényesség idejét,
- a határozat kiadását követő és rendelkezéseinek végrehajtására irányuló felülvizsgálatok, ellenőrzések, önellenőrzések idejét és megállapításait,
- a határozat kijavítása, kiegészítése, módosítása, visszavonása, megváltoztatása, megsemmisítése adatait.

A nyilvántartást kézi és számítógépes nyilvántartási rendszerben is vezetni kell. A környezetvédelmi hatóság vezetője a hatósági nyilvántartás vezetéséért és ellenőrzéséért felelős ügyintézőt köteles kijelölni.

2. A szennyezőanyagok nyilvántartása

Az integrált szennyezés-megelőzésről és csökkentésről (IPPC – Integrated Pollution Prevention and Control) szóló Irányelv számos jelentési- és adatszolgáltatási kötelezettséget ír elő az Európai Unió tagállamai számára.

Jogszabályban meghatározottak szerint el kell készíteni az egyes üzemekre vonatkozó kibocsátások jelentését, valamint egy összefoglaló jelentést. Az Európai Szennyezőanyag-kibocsátási és szállítási Nyilvántartás (European Pollutant Emission Register, E-PRTR) elsődleges célja az ipari és szállítási tevékenységekkel összefüggő szennyezőanyag-kibocsátások felmérése, összehasonlító adatok gyűjtése, és az adatok nyilvánosságának biztosítása. A tagállamoknak jelenteniük kell a Bizottság felé minden olyan egyedi létesítményből származó, küszöbérték feletti, közvetlen és közvetett módon a levegőbe, vízbe, földtani közegbe történő kibocsátásokat, ami az IPPC irányelvben meghatározott tevékenységből, vagy tevékenységekből származik. A kibocsátott mennyiségeket egységesen kg/év mértékegységben kell jelenteni, feltüntetve az adatok meghatározásának módszerét, ami mért, számított vagy becsült lehet.

Az Európai Szennyezőanyag-kibocsátási és –szállítási Nyilvántartás létrehozásáról szóló 166/2006/EK (2006. január 18.) Európai Parlamenti és Tanácsi rendelet a hatálya alá tartozó környezethasználó (üzemeltető) nyilvántartásának az alábbiakat kell tartalmazni:

- a hulladék termelőjének azonosítására szóló KÜJ és KTJ száma,
- hulladékként a hulladék mennyiségére és elszállításra vonatkozó adatokat,
- Az adat meghatározás módját, ami történhet méréssel, számolással vagy becsléssel.

Az üzemeltető jelent a regionális hatóságnak; a regionális hatóság a minisztériumnak, aki eljuttatja a jelentést az EU felé. Az üzemi szintű és az országos összefoglaló jelentést a Bizottság részére évente kell benyújtani.

Minden egyes jelentési ciklust felülvizsgálat követ, mely kiterjed a nyilvántartás területére, a szennyező anyagok körére, a jelentési küszöbértékekre, a jelentés formátumára és gyakoriságára.

A nyilvántartásban szereplő környezeti adatok az interneten keresztül bárki számára hozzáférhetőek az EU EPER honlapján: <http://www.eper.ec.europa.eu> és az EPER-PRTR Magyarország szakmai honlapon: <http://www.kvvm.hu/szakmai/eper>).



4. ábra. Kötelező nyilvántartások

3. Hulladék birtokosa és kezelője számára előírt nyilvántartási kötelezettség

A hulladékkal kapcsolatos nyilvántartásra és adatszolgáltatásra vonatkozó előírásokat jogszabály tartalmazza. A hulladék termelője, birtokosa (a továbbiakban együtt: termelő) és kezelője — a szállító kivételével — köteles telephelyenként naprakész nyilvántartást vezetni a tevékenysége során képződő, vagy egyéb módon birtokába jutott, valamint a mástól átvett és az általa kezelt, illetve másnak átadott hulladékokról. A rendelet előírja a nyilvántartás adattartalmára vonatkozó elvárásokat is.

A nyilvántartásnak tartalmaznia kell a jogszabályban előírt adatszolgáltatási kötelezettség teljesítéséhez szükséges minden adatot:

- A KAR/Ügyfél lap, illetve KAR/Telephely lap és a Borítólap kitöltéséhez szükséges adatok
- A telephelyen folyó tevékenységek felsorolása, TEÁOR kóddal, megnevezéssel
- Nyilatkozat a nyilvántartás adatainak valódiságáról

- Adatok hulladékonként:
 - Hulladék eredete (tevékenység, technológia megnevezése, TEÁOR kódja)
 - Hulladék megnevezése, kódja
 - Üzemi gyűjtőhelyre szállítás gyakorisága
 - Csomagolási mód
 - Fizikai megjelenési formája
- A hulladék veszélyességére vonatkozó adatokat
- A keletkező hulladék mennyisége (anyagforgalmi egyenleg alapján) (kg)
- Az üzemi gyűjtőhelyen tárolt (göngyölített) össz mennyiség bevétel vagy kiadás után (kg)
- Az üzemi gyűjtőhelyen tárolt (göngyölített) össz mennyiség bevétel vagy kiadás után (kg)
- A kezelésre átadott hulladék kezelési kódja
- A kiszállítások kísérőjegyeinek nyilvántartása (szállítólevél, SZ vagy K kísérőjegy)
- Minden hulladékmozgáshoz rögzíteni kell annak időpontját

Technológiánkénti nyilvántartás esetén a nyilvántartásnak tartalmazni kell

- A hulladékot eredményező technológia megnevezése, TEÁOR kódja (ha van)
- A technológia anyagmérlege
- A keletkezett félkész és/vagy késztermékek termelési adatai.

4. Környezetállapot értékeléséhez szükséges adatok

A környezetállapot értékelés olyan elemzést jelent, ami a környezetállapot változását ökológiai, humánökológiai (közegészségügyi), valamint gazdasági (erő- forrás- használhatósági) szempontból egyaránt minősíti.

A környezetállapot értékelés a környezet elemeinek (föld, víz, levegő, élővilág, táj, települések) és egészségnek jellemzésére szolgáló paraméterek meghatározása és összehasonlítása a kívánatos és/vagy szabványokba (határértékekbe) foglalt állapotjellemzőkkel.

Jogszabály alapján egyes tevékenységek környezetre gyakorolt hatásának feltárására és megismerésére környezetvédelmi hatásvizsgálatot, a környezetvédelmi követelményeknek való megfelelés ellenőrzésére környezetvédelmi felülvizsgálatot kell végezni.

ADATSZOLGÁLTATÁS SZABÁLYAI, RENDJE

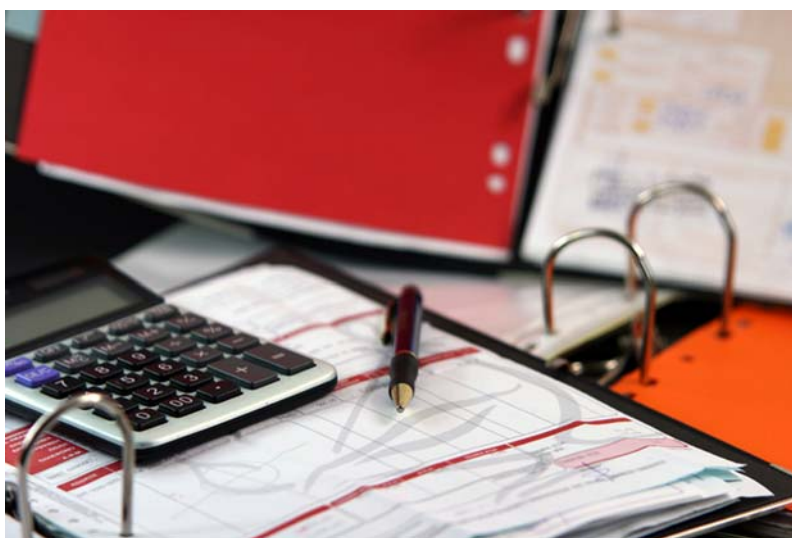
1. Adatkezelés szabályai

Adatszolgáltatást kell végeznie mindenkinek, aki a rendelet szerint környezetvédelmi ügyfél, azaz:

- akire a hatóság jogokat vagy kötelezettségeket állapított meg (pl. rendszeres adatszolgáltatási kötelezettség)

- akiket a környezet használatával, igénybevételével, állapotával kapcsolatos tájékoztatási kötelezettség terhel
- akiket a hatóság a környezet szennyezésének és károsodásának megelőzése, csökkentése, megszüntése és felszámolása miatt nyilvántart
- akiket a hatóság a környezet használatával, szennyezésével és károsításával kapcsolatban fizetési kötelezettség teljesítése, ellenőrzése érdekében nyilvántart.

Az adatszolgáltatás keretében átadott adatokat a környezetvédelmi hatóság nyilvántartja és felhasználja a környezet védelme érdekében.



5. ábra. Adatkezelés

2. Környezeti alapnyilvántartási rendszerbe való bejelentkezés (KAR)

2007. május 9.-től a környezeti alapnyilvántartási rendszerbe (KAR) történő bejelentkezést, illetve környezetvédelmi azonosítók (KÜJ és KTJ számok) kérvényezését a környezeti alapnyilvántartásról szóló 78/2007. Korm. rendelet szerint kell teljesíteni.

A KAR adatszolgáltatás módjai:

- formanyomtatványok kitöltésével papíron
- 2 dimenziós vonalkód készítésére alkalmas programmal készített papír adatlapon
- a minisztérium (KvVM) által meghatározott formátumban elkészített adatállományok elektronikus adathordozón (így például CD-n, floppy lemezen) való beküldésével, amelyhez csatolni kell a kitöltött és cégszerű aláírással ellátott Borítólapot
- a közigazgatási eljárásban felhasználható, fokozott biztonságú elektronikus aláírással ellátott elektronikus dokumentum útján
- elektronikus űrlap ügyfélkapun történő beküldésével.

3. Hulladékkal kapcsolatos adatszolgáltatási kötelezettségek

A hulladékgazdálkodásról szóló 2000. évi XLIII. törvény a hatálya alá tartozó valamennyi hulladék termelője, birtokosa és kezelője számára – nyilvántartási és adatszolgáltatási kötelezettséget ír elő.

A kötelezettségek teljesítésének módját, tartalmát és határidejét a hulladékkal kapcsolatos nyilvántartási és adatszolgáltatási kötelezettségekről szóló kormányrendelet szabályozza részletesen. Az adatszolgáltatás során beküldött adatlapokat a Hulladékgazdálkodási Információs Rendszerbe (HIR) dolgozza föl és tartja nyilván. A HIR-ből adatok kérdezhetők le, amelyek tájékoztatást adnak az ország, illetve kisebb közigazgatási térségek hulladékgazdálkodási helyzetéről.

Hulladékkal kapcsolatos rendszeres adatszolgáltatásra telephelyenként – a szállító kivételével – a hulladék kezelője, továbbá az a termelő kötelezett, amely esetében a gazdálkodó szervezetnél foglalkoztatottak száma eléri a 10 főt, vagy a tárgyévben a telephelyen keletkezett (birtokolt) hulladékok összes mennyisége meghaladja

- veszélyes hulladékok esetében a 200 kg–ot, vagy
- nem veszélyes hulladékok esetében a 2000 kg–ot, vagy
- nem veszélyes építési és bontási hulladékok esetében az 5000 kg–ot.

A hulladékkal kapcsolatos rendszeres adatszolgáltatás teljesítésére a hatályos jogszabály a következő határidőket állapítja meg:

- a keletkezett hulladékról évente a tárgyévet követő év március 1. napjáig,
- veszélyes hulladékról kezelésre történő átvételének esetében negyedévente a tárgynegyedévet követő 8. munkanapig
- nem veszélyes hulladékról kezelésre történő átvételének esetében a tárgyévet követő év március 1. napjáig.

Az adatszolgáltatásra kötelezett adatszolgáltatását a területileg illetékes felügyelőség részére kell benyújtani.

Az adatszolgáltatás teljesíthető:

- nyomtatványon vagy elektronikus adathordozón (így például: CD, floppy lemez) vagy
- fokozott biztonságú elektronikus aláírással ellátott elektronikus dokumentum útján, valamint
- ügyfélkapu igénybevételével

Az alaki és tartalmi előírásoknak nem megfelelő adatot szolgáltató, illetve az adatszolgáltatást elmulasztó kötelezettet a felügyelőség az adatszolgáltatás legfeljebb harminc napon belüli helyesbítésére, illetve az adatszolgáltatás teljesítésére szólítja fel.

4. A levegőtisztaság-védelem adatbevallás rendszere

A levegő védelmével kapcsolatos egyes szabályokról szóló 21/2001. (II.14.) Korm. rendelet hatálya alá tartozó, valamennyi helyhez kötött pontforrásra, illetve a környezetvédelmi hatóság által határozatban előírt bejelentés köteles diffúz forrásra, valamint az ózonréteget lebontó anyagokkal és egyes fluortartalmú üvegházhatású gázokkal kapcsolatos tevékenységekről szóló kormányrendelet hatálya alá tartozó helyhez kötött hűtő-, légkondicionáló és hőszivattyú berendezések közül a 3 kg vagy annál több ózonkárosító szabályozott anyagot, illetve fluortartalmú üvegházhatású gázt tartalmazó berendezésekre az üzemeltető köteles adatokat szolgáltatni a környezetvédelmi hatóság számára (alapbejelentés (LA) és légszennyezés mértéke (LM) éves bejelentés).

Az adatbevallás és feldolgozás célja:

1. A levegőminőség tervezéséhez szükséges információk összegyűjtése és kezelése, amely a lokális (pl. üzem, intézmény, stb.) valamint kis- és nagytérségi tervezés (tervezés (települési környezetvédelmi program, regionális tervek, nemzeti környezetvédelmi program, zónák kijelölése, intézkedési tervek kidolgozása) során egyaránt releváns.
2. Nemzetközi jelentési kötelezettség teljesítése (légszennyező anyagok kibocsátására, csökkentésére vonatkozó nemzetközi szerződések: SO₂, NO₂, klímagázok, ózonfalók – Freon és származékai –, CO₂)
3. Bírságolás és egyéb hatósági intézkedések végrehajtásának segítése, döntések előkészítése.



6. ábra. Levegőszennyezés

A levegőtisztaság-védelem adatszolgáltatás három részből tevődik össze:

1. A jogszabályban meghatározott kötelezettek be kell jelentkezni a Környezetvédelmi Alapnyilvántartási Rendszerbe (KAR). A nyilvántartásba vételt a területileg illetékes felügyelőségen kell kezdeményezni, és meg kell adni hozzá az ügyfélre, telephelyre és technológiára vonatkozó adatokat az erre a célra rendszeresített nyomtatványokon vagy adatközlő lapokon.
 - a) ügyféléllap adatai alapján a kötelezett azonosító (KÜJ) számot kap, amelyet minden későbbi környezetvédelmi hatósági eljárás során azonosítja az ügyfelet. Minden környezetvédelmi eljárás során (levegő, hulladék, stb.) ugyanaz az ügyfél azonosító számot kell alkalmazni
 - b) telephely lap adatai alapján történik a környezetvédelmi területi jel (KTJ) kiadása, amely telephely(ek), szennyező források azonosítására szolgál. Egy-egy ügyfél több KTJ számmal is rendelkezhet telephelyeinek, szennyező forrásainak számától függően.
2. A levegőterhelést okozó légszennyező anyagokra vonatkozó első adatszolgáltatást alapbejelentés (LAL) formájában kell teljesíteni. Erre szükség van például újonnan induló üzem, új technológia esetében. Az adatszolgáltatást a használatba vételi kérelemmel, engedélyeztetési eljárással együtt kell teljesíteni a levegőterhelést okozó légszennyező anyagokra vonatkozó adatok megadásával. Alapbejelentés (LAL) alapján a hatóság a jogszabályban meghatározott szempontok figyelembevételével megállapítja és határozatban kiadja a működéshez kapcsolódó kibocsátási határértékeket, kötelezettségeket.

Az alapbejelentésben közölt adatokban bekövetkezett változásokról a hatóságot a változás bekövetkezését követő 60 napon belül tájékoztatni kell. Változás bejelentés szükséges, ha megváltozik például a forrás helye, a források száma, fejlesztés, vagy korszerűsítés következtében megváltoztak a kibocsátás jellemzői, új anyag került a technológiába, stb.).

3. A rendszeres adatszolgáltatást minden év március 31-ig kell teljesíteni a légszennyezés mértéke (LM) adatlapok felhasználásával. Az adatszolgáltatás a működéshez kapcsolódó konkrét kibocsátási adatokat tartalmazza, amelyek mérését csak akkreditált laboratórium végezheti, számítással történő megállapítását levegővédelmi szakértő végezheti. A bevallott emissziós adatok hitelességét a mérési és szakértői jegyzőkönyveknek kell tartalmazni. Az adatszolgáltatást a területileg illetékes felügyelőség részére kell megküldeni.

Az ózonréteget lebontó anyagokkal és egyes fluortartalmú üvegházhatású gázokkal kapcsolatos tevékenységekről szóló kormányrendelet hatálya alá tartozó helyhez kötött hűtő-, légkondicionáló és hőszivattyú berendezések közül a 3 kg vagy annál több ózonkárosító szabályozott anyagot, illetve fluortartalmú üvegházhatású gázt tartalmazó berendezésekre vonatkozó éves jelentéseket az OMKT elektronikus nyilvántartásába kell elküldeni.

A rendszeres adatszolgáltatáshoz szükséges mérések gyakoriságát és a mérendő légszennyezőkre vonatkozó előírásokat a felügyelőség határozatban állapítja meg.

A légszennyező források emissziója a bírság alapját képezi. Határérték alatti szennyezés esetén nincs bírság. Határérték feletti szennyezés esetén határozatban adja ki az I. fokú hatóság a bírság összegét.

A bírság kiszabására sor kerülhet:

- előírt határidő megsértés esetén.
- téves, hibás vagy valótlan adatok bejelentése miatt,
- mulasztáskor.

A levegő védelmével kapcsolatos nemzetközi adatszolgáltatási és jelentésadási kötelezettség teljesítése a környezetvédelmi miniszter feladata.

5. FAVI-KÁRINFO adatlapjai és kitöltése

Az Országos Környezeti Kármentesítési Program (OKKP) keretében számba vett, szennyezett területek nyilvántartása a FAVI Kármentesítési Információs alrendszere (FAVI-KÁRINFO) alkalmazásával történik.

A felszín alatti víz és a földtani közeg országos minőségi védelmének részletes jogi szabályozását a felszín alatti vizek védelméről szóló 219/2004. (VII. 21.) Korm. rendelet (továbbiakban: Kr.) tartalmazza. A rendelet értelmében a felszín alatti víz veszélyeztetésével, terhelésével járó tevékenységek jellemzőit az „Alap-bejelentőlap a felszín alatti víz és a földtani közeg veszélyeztetéséről, terheléséről” megnevezésű bejelentőlapon illetve a „Részletes bejelentőlap a felszín alatti víz és a földtani közeg veszélyeztetéséről, terheléséről” megnevezésű adatlapon kell benyújtani az engedélyköteles tevékenység helye szerint illetékes Környezetvédelmi, Természetvédelmi és Vízügyi Felügyelőséghez (továbbiakban: felügyelőség). Az adatszolgáltatás teljesítéséhez szükséges adatlapokat a felszín alatti víz és a földtani közeg környezetvédelmi nyilvántartási rendszer (FAVI) adatszolgáltatásáról szóló 18/2007. (V. 10.) KvVM rendelet tartalmazza. Az adatszolgáltatás célja a felszín alatti vizeket veszélyeztető, szennyező források és tevékenységek számbavételére valamint a felszín alatti vizekre gyakorolt hatásaik figyelemmel kísérésére. Az adatszolgáltatás egyben biztosítja, hogy Magyarország Európai Unió (EU) adatszolgáltatási kötelezettségeinek teljesítéséhez a szükséges adatok rendelkezésre álljanak.



7. ábra Adatlapok kitöltése

A **B1** adatlap a Kr-ben meghatározott kötelezettségek keretében a tényfeltárási szakasz előtti adatszolgáltatás megtételére szolgál, másrészt célul tűzi a feltáratlan pontszerű potenciális, szennyezőforrások és valószínűsíthetően szennyezett, azaz szennyezésre gyanús területek felkutatását és nyilvántartásba vételét. A B1 adatlapon benyújtott adatszolgáltatás alapul szolgál a kárelhárítás, kármentesítés, megelőző intézkedés szükségességének megállapítását célzó értékelésnek és előzetes kockázatbecslésnek.

A **B2** adatlap a Kr-ben meghatározott bejelentési kötelezettségeknek megfelelően a tényfeltárási szakaszt követő adatszolgáltatás megtételére szolgál. A B2 adatlap kitöltésére akkor kerül sor, ha a tényfeltárás befejeződött és a tényfeltárást végző benyújtja a tényfeltárási záródokumentációt az államigazgatási eljárás lefolytatása érdekében. A B2 adatlap elsősorban a pontszerű szennyezőforrások által okozott szennyezettség, illetve azokból származtatott szennyezett terület, valamint a szennyezőforrással nem azonosítható szennyezettség tényfeltárási eredményeinek rögzítésére és bejelentésére szolgál.

A **B3** adatlap a Kr-ben meghatározott bejelentési kötelezettségeknek megfelelően a műszaki beavatkozási szakaszt követő adatszolgáltatás megtételére szolgál. A B3 adatlap kitöltésére akkor kerül sor, ha a műszaki beavatkozás befejeződött és a műszaki beavatkozást végző benyújtja a műszaki beavatkozási záródokumentációt az államigazgatási eljárás lefolytatása érdekében. Az adatlapon benyújtott adatok hivatottak bemutatni a műszaki beavatkozás eredményességét, a további tennivalókat.

A felszín alatti víz veszélyeztetésével, terhelésével járó tevékenységet folytatók a környezetvédelmi hatóság határozata alapján **éves jelentést** kötelesek készíteni. Az adatszolgáltatás az "Éves jelentés a felszín alatti víz és a földtani közeg veszélyeztetéséről, terheléséről" című jelentőlapokon történik.

Egy tevékenység felszín alatti vízre gyakorolt hatásának megismerése, a változások nyomon követése a területi és a környezethasználati **monitoring** alapján történik. Az adatszolgáltatás a „Monitoring információs rendszer, környezethasználati monitoring” (FAVI-MIR-K) megnevezésű adatlapokon történik.

6. Felszíni vizek terheléséről szóló adatszolgáltatás

A felszíni vizek minősége védelmének szabályairól szóló 220/2004.(VII.21.) Korm. rendelet szerint az önellenőrzésre kötelezett kibocsátó köteles a szennyvíz kibocsátási jellemzőiről és a technológiai folyamatok üzemviteléről adatot szolgáltatni. Az adatszolgáltatás teljesítéséhez a 27/2005.(XII.6.) KvVM rendelet 4. számú melléklete szerinti adatlapokat kell kitölteni és évente összefoglaló jelentést kell készíteni. A vízminőség-védelmi alapbejelentést (VAL lapok) csak az abban szereplő jellemzők változása esetén kell ismételtel beküldeni. A vízminőség-védelmi éves bejelentéssel (VÉL lapok) együtt a tárgyévet követő év március 31-ig.

7. Adatszolgáltatási időpontok

Az adatszolgáltatásra kötelezettek a területileg illetékes Környezetvédelmi, Természetvédelmi és Vízügyi Felügyelőség (KTVF) részére a jogszabályban illetve határozatban előírt gyakorisággal, időpontokban és adattartalommal kötelesek az adatokat átadni. Az adatszolgáltatás teljesítése meghatározott formában történhet.

Hulladékkal kapcsolatos adatszolgáltatás

A hulladékkal kapcsolatos adatszolgáltatást az adatszolgáltatásra kötelezetteknek a következő határidők betartásával kell teljesíteni:

- a tárgyévet közvető év március 1-ig: a keletkezett saját, illetve a hulladékkezelés során másodlagosan keletkezett hulladékokról (borítólappal és HT lap),
- a tárgynegyedévet követő 8. munkanapig: a veszélyes hulladék kezelésre történő átvételének esetében negyedévente (borítólappal, HB és/vagy HK lap),
- a tárgyévet követő év március 1-ig: a nem veszélyes hulladék kezelésre történő átvételének esetében (borítólappal, HB és/vagy HK lap) .

Levegő védelmével kapcsolatos adatszolgáltatás

Új légszennyező telephelyre az alapbejelentést a használatbavételi engedélykérelemmel együtt kell teljesíteni.

Már nyilvántartásba vett telephely új légszennyező forrására az alapbejelentést a használatbavételi engedélykérelemmel együtt kell benyújtani.

A változásokat tartalmazó adatlapokat a telephely üzemeltetője a változások bekövetkezését követő 60 napon belül köteles bejelenteni.

A légszennyezés mértéke éves jelentést a tárgyévet követő év március 31-ig kell teljesíteni.

Talaj, talajvíz védelmével kapcsolatos rendszeres adatszolgáltatás

Az adatszolgáltatást a felügyelőség határozatával kötelezettnek a határozatban megjelölt időpontban kell benyújtani.



8. ábra. Az adatszolgáltatásnak pontos határideje van

8. Adatszolgáltatás formanyomtatványai

A környezetvédelmi adatszolgáltatás teljesítéséhez az előírt formanyomtatványokat kell használni.

Alapbejelentés, új vagy változásjelentés nyomtatványai:

- Borítólap
- KÜJ lap (ügyfél adatlap)
- JOGE pótlap (további jogelődök adatai)
- KTJ lap (környezetvédelmi objektum adatlap)
- HRSZ pótlap (helyrajzi számok adatlapja)
- POLI lap (objektumot leíró geometriai adatok adatlapja)
- OBJ lap (telephelyen elhelyezkedő környezetvédelmi objektumok listája)
- MEGH lap (meghatalmazás elektronikus adatszolgáltatásra)

- MVV lap (elektronikus adatszolgáltatásra vonatkozó meghatalmazás visszavonása).

Hulladékkal kapcsolatos adatszolgáltatás adatlapjai

- Borítólap
- hulladék keletkezés bejelentő (HT LAP)
- hulladék begyűjtés/előkezelés bejelentő (HB LAP)
- hulladék ártalmatlanítás/hasznosítás bejelentő (HK LAP)

Levegőtisztasággal kapcsolatos adatszolgáltatás adatlapjai

- Az alapbejelentés adatlapjai:
 - Borítólap
 - Telephelylap (LAL TH)
 - Technológiai lap (LAL T)
 - Forrás adatlap (LAL F)
 - Berendezés adatlap (LAL B)
 - Kibocsátási adatlap (LAL K)
 - Összerendező lap – technológiához kapcsolódó berendezés (LAL TB)
 - Technológiához tartozó leválasztó adatlap (LAL L)
 - Technológiához tartozó pontforrás mérőberendezés adatlap (LAL M)
- éves rendszeres adatszolgáltatás adatlapjai
 - LM/BORÍTÓ Borítólap
 - LM/T1 Technológia ellenőrző adatai adatlap
 - LM/T1-f Technológia ellenőrző adatai adatlap folyamatos mérés esetére
 - LM/T2 Anyagfelhasználási és termelési adatlap
 - LM/TA1 Tüzelőanyag felhasználás adatlap
 - LM/TA1-f Tüzelőanyag felhasználás adatlap folyamatos mérés esetére
 - LM/TA2 Tüzelőanyagok minőségi adatai adatlap
 - LM/PF1 Pontforrás üzemeltetési adatai adatlap
 - LM/PF2 Pontforrás kibocsátási adatlap
 - LM/PF2-f Pontforrás kibocsátási adatlap folyamatos mérés esetére
 - LM/DF Diffúz forrás adatlap
 - LM/VOC VOC adatok adatlap
 - LM/L Leválasztott anyagok adatlap
- az ózonréteget lebontó anyagokkal és egyes fluortartalmú üvegházhatású gázokkal kapcsolatos levegőtisztaság-védelmi
 - alapbejelentés
 - LAL/v borítólap
 - LAL/FL lap

Felszín alatti vizek védelme: FAVI –MIR

- alap-bejelentés
 - borítólap
 - telephely alap- adatlap (TH)
 - alap-adatlap (EH)
 - anyag alap-adatlap (EH)
 - részletes adatlap (R)
 - teáor alap-adatlap (TÁOR)
 - alap-adatlap (ENG)
- B1 adatszolgáltatás
 - Borítólap
 - B1 adatlap
- B2 adatszolgáltatás
 - szennyezőforrás(ok) adatlapja (B2FO)
 - a szennyezőforrásban feltárt szennyező anyagok adatlapja (B2FA)
 - szennyezettséget okozó szennyező anyagok adatlapja (B2KA)
 - szennyezettség és természetes védettség adatlapja (B2SZ)
 - hatásviselők adatlapja (B2HV)
 - költség adatlap (B2KT)
- B3 adatszolgáltatás
 - borítólap.
 - szennyezettséget okozó szennyező anyagok adatlapja (B3KA)
 - visszamaradt szennyezettség adatlapja (B3V)
 - hatásviselők adatlap (B3HV)
 - eltávolított szennyező anyag adatlapja (B3EA)
 - technológiai információs adatlap (B3TI)
 - költség adatlap (B3KT)
- éves adatszolgáltatás a felszín alatti víz és a földtani közeg veszélyeztetésével, terhelésével kapcsolatos
 - az engedélyköteles tevékenység végzésekor a tevékenység helyén a tárgyév során a felszín alatti vízbe, illetőleg a földtani közegbe bevezetett, elhelyezett anyagokra vonatkozó adatlap (ÉJ-1)
 - Rendkívüli eseményekkel, balesetekkel kapcsolatos adatlap (ÉJ-2)
- környezethasználati monitoring adatok
 - Borítólap – FAVI-MIR –K
 - Benyújtott adatlapok összegzését tartalmazó adatlap: MIR-K-2
 - Monitoring Rendszer adatlap: MR
 - Monitoring Rendszer által megfigyelt terület adatlapja: MR-2
 - Méréspontra vonatkozó adatlap (méréspontonként): MO
 - Méréspontra vonatkozó adatlap felszín alatti víz monitorozása esetén (méréspontonként): MO-Fa
 - Méréspontra vonatkozó adatok felszín alatti víz monitorozása esetén adatlap 2. oldala (méréspontonként): MO-Fa-2
 - Méréspontra vonatkozó adatok forrás monitorozása esetén adatlap (méréspontonként) – MO-F

- Merőpontra vonatkozó adatok adatlapja (mérőpontonként felszín alatti víz egyéb vízkivételi művel történő monitorozása esetén): MO-E
- Mintavételre vonatkozó adatok adatlapja (Mérőpontonként): MM
- Helyszíni mérések adatlapja: HM

Felszíni vizek védelme: (VAL)

- vízminőség-védelmi alapbejelentő lap (VAL lapok)
 - VAL (Borítólap)
 - ENG1 (Szennyvízkibocsátásra vonatkozó előírások adatai)
 - VHA2 (Szennyvíz befogadójának adatai)
- vízminőség-védelmi éves bejelentő lapok (VÉL lapok)
 - VÉL (Borítólap)
 - VHA1 (Telephelyi és vízhasználati adatok)
 - VHA1_A (Beérkező víz minőségére vonatkozó adatok)
 - SZK1_1 (Szennyvízkibocsátás alapadatai 1 – Telephelyi kibocsátás)
 - SZK1_2 (Szennyvízkibocsátás alapadatai 2 – IPPC köteles létesítmény kibocsátása)
 - SZK1_3 (Szennyvízkibocsátás alapadatai 3 – Veszélyes anyag kibocsátása)
 - SZK_2 (Szennyvízkibocsátás adatai 2 – Kilépő szennyvíz)
 - SZK3 (Szennyvízkibocsátás adatai 3 – Iszap)

9. Környezetvédelmi e-adatszolgáltatás

Az elektronikus adathordozón (floppy, CD) történő adatszolgáltatás a környezetvédelmi felügyelőség által feldolgozható formában, az előírt formátumban teljesíthető, amelyhez a KVADATSZOLG programból letölthető XML file formátumot kell alkalmazni. Az elektronikus adathordozón benyújtott adatszolgáltatás hitelesítése a Borítólap nyomtatvány formában történő kitöltésével, aláírásával és az illetékes környezetvédelmi felügyelőségnek az elektronikus adathordozón rögzített adatokkal együtt történő megküldésével teljesíthető. Az adatszolgáltatást egy példányban kell benyújtani.



9. ábra. Elektronikus adatszolgáltatás

Összefoglalás

A fentiekből tehát látszik, hogy a környezetvédelem, természetvédelem és vízügy feladatainak ellátása a vidékfejlesztési minisztérium vezetésével a szakállamtitkárok irányítása alá tartozik.

A környezet védelmének, használatának felügyeletén, kontrollálásán túl az Információs Rendszer működtetésével, az adatok feldolgozásával, kezelésével és tájékoztatásával is foglalkozik.

Feladatai továbbá az új technológiák kutatása, fejlesztése valamint károk esetén az elhárítás megszervezése.

Hatásköre révén joga és felelőssége engedélyezni, szabályozni és felügyelni a környezetet érintő kérdésköröket, a környezet védelmét szolgáló, hatékonyabbá tevő intézkedéseket hozni.

TANULÁSIRÁNYÍTÓ

Olvassa el a szakmai információtartalmat, készítsen lényegre törő vázlatot a tananyagból! Miután elkészült a vázlattal, az alábbi kérdéseket gondolja át még egyszer!

1. Gondolja végig a környezetvédelmi igazgatás jellemzőit, hatáskörét, feladatait, szereplőit, majd foglalja össze saját szavaival!

2. Foglalja össze saját szavaival, hogy melyek az adatszolgáltatás jellemzői? Mely területeken szükséges? Mik a feltételei? Hogyan zajlik az adatszolgáltatás?
3. Mondja el véleményét a hulladékgazdálkodás, a levegőtisztaság- és a vízvédelemmel kapcsolatos adatszolgáltatás szükségességéről! Olvasson utána a fellelhető szakirodalomban illetve elektronikus kiadványokban is!
4. Beszélje meg társával, hogy mik az elektronikus adatszolgáltatás előnyei!

MUNKANYELV

ÖNELLENŐRZŐ FELADATOK

1. feladat

Ön a környezetvédelmi- és vízügyi igazgatóság munkatársaként milyen feladatokkal bízható meg? Nevezzen meg tetszőlegesen 5-öt közülük!

MUNKANYELVI

2. feladat

Sorolja fel, hogy környezethasználóként a jogszabályok, tevékenységével kapcsolatban a környezetvédelmi adatok vonatkozásában milyen nyilvántartási és adatszolgáltatási kötelezettség készítését írják elő?

MUNKANYELVI

3. feladat

Mint környezetvédelmi ügyfél a KAR-ba belépve milyen módon tud élni adatszolgáltatási kötelezettségével?

4. feladat

A környezetvédelem mely területein szükséges adatszolgáltatással élni az ügyfélnek?

MUNKANYELV

MEGOLDÁSOK

1. feladat

véleményezni a kiemelt térségekre vonatkozó, a regionális, a megyei és a kistérségi területfejlesztési koncepciót és programot, a kiemelt térségek és a megyei területrendezési tervet,

koordinálni, illetőleg közreműködik a működési területe vízgazdálkodását érintő koncepciók és tervek elkészítésében;

gondoskodni a közcélú, állami és önkormányzati, továbbá saját célú vízi létesítmények fejlesztési, fenntartói, üzemeltetési összhangjának megteremtéséről;

közreműködni a nemzetközi, különösen a határvízi egyezményekből adódó feladatok ellátásában

közreműködni a települési ivóvízminőség-javítással, valamint a települési szennyvizek tisztításával és ártalommentes elhelyezésével kapcsolatos nemzeti és regionális programok elkészítésében,

közreműködni a vízügyi kutatási, oktatási, nevelési és ismeretterjesztési tevékenységben;

összegyűjteni és a szakterületi információs rendszerek rendelkezésére bocsátja az annak működéséhez szükséges — feladatkörével összefüggő — adatokat, továbbá együttműködik más ellenőrző és információs rendszerekkel;

együttműködni a helyi önkormányzatokkal a vízgazdálkodási feladatok megoldásában, továbbá a vízgazdálkodási társulatokkal,

ellátni a vagyonkezelői feladatokat a vagyonkezelésében lévő állami tulajdonú vagyontárgyak tekintetében,

működtetni külön jogszabály alapján az e feladat ellátására át nem adott kizárólagos állami tulajdonban lévő vízi létesítményeket, és

működtetni az állami tulajdonú felszíni vizek, vízi létesítmények kezelésének ellátásához szükséges laboratóriumokat,

végezni a vagyonkezelésében lévő állami tulajdonú vizek szabályozását, mederfenntartását, partvédelmét

2. feladat

Hatósági nyilvántartás

A szennyezőanyagok nyilvántartása

Hulladék birtokosa és kezelője számára előírt nyilvántartási kötelezettség

Környezetállapot értékeléséhez szükséges adatok

3. feladat

formanyomtatványok kitöltésével papíron

2 dimenziós vonalkód képzésére alkalmas programmal készített papír adatlapon

a minisztérium (KvVM) által meghatározott formátumban elkészített adatállományok elektronikus adathordozón (így például CD-n, floppy lemezen) való beküldésével, amelyhez csatolni kell a kitöltött és cégszerű aláírással ellátott Borítólapot

a közigazgatási eljárásban felhasználható, fokozott biztonságú elektronikus aláírással ellátott elektronikus dokumentum útján

elektronikus űrlap ügyfélkapun történő beküldésével.

4. feladat

Hulladék

Levegőtisztaság-védelem

Felszíni vizek védelme

Felszín alatti vizek védelme

IRODALOMJEGYZÉK

FELHASZNÁLT IRODALOM

A tartalmi útmutató „Irodalomjegyzék” pontjában (8. o.) meghatározott formátumban kérjük feltüntetni.

<http://www.kvvm.hu/index.php?pid=9&sid=9&hid=161>

kornyezet.ektf.hu/.../Biomonitoring1_biomonitoring_alapfogalmak.ppt

<http://www.kvvm.hu/index.php?pid=10&sid=53&hid=1517>

http://edktvf.zoldhatosag.hu/tartalom/nyomt/favi/eng_ej_utm_070619.pdf

1995. évi LIII. törvény a környezet védelmének általános szabályairól

166/2006/EK (2006. január 18.) Európai Parlamenti és Tanácsi rendelet az Európai Szennyezőanyag-kibocsátási és -szállítási Nyilvántartás létrehozásáról

21/2001. (II. 14.) Korm. rendelet a levegő védelmével kapcsolatos egyes szabályokról

7/2000. (V.18.) KöM rendelet a környezetvédelmi hatósági nyilvántartás vezetésének szabályairól

220/2004. (VII. 21.) Korm. rendelet a felszíni vizek minősége védelmének szabályairól

164/2003. (X. 18.) Korm. rendelet a hulladékkal kapcsolatos nyilvántartási és adatszolgáltatási kötelezettségekről

AJÁNLOTT IRODALOM

EU EPER honlapján: <http://www.eper.ec.europa.eu>

A tartalmi útmutató „Irodalomjegyzék” pontjában (8. o.) meghatározott formátumban kérjük feltüntetni.

A(z) 1214-06 modul 006-os szakmai tankönyvi tartalomeleme felhasználható az alábbi szakképesítésekhez:

A szakképesítés OKJ azonosító száma:	A szakképesítés megnevezése
54 850 01 0010 54 01	Energetikai környezetvédő
54 850 01 0010 54 02	Hulladékgazdálkodó
54 850 01 0010 54 03	Környezetvédelmi berendezés üzemeltetője
54 850 01 0010 54 04	Környezetvédelmi mérés technikus
54 850 01 0010 54 05	Nukleáris energetikus
54 850 01 0010 54 06	Vízgazdálkodó
54 850 02 0000 00 00	Természet- és környezetvédelmi technikus
54 851 01 0000 00 00	Települési környezetvédelmi technikus

A szakmai tankönyvi tartalomelem feldolgozásához ajánlott óraszám:

35 óra

MUNKANYAG

A kiadvány az Új Magyarország Fejlesztési Terv
TÁMOP 2.2.1 08/1–2008–0002 „A képzés minőségének és tartalmának
fejlesztése” keretében készült.

A projekt az Európai Unió támogatásával, az Európai Szociális Alap
társfinanszírozásával valósul meg.

Kiadja a Nemzeti Szakképzési és Felnőttképzési Intézet
1085 Budapest, Baross u. 52.

Telefon: (1) 210–1065, Fax: (1) 210–1063

Felelős kiadó:
Nagy László főigazgató