

Hadabásné Szigethy Gyöngyi

Ágazati jogszabályok



A követelménymodul megnevezése:

Általános környezetvédelmi feladatok

A követelménymodul száma: 1214-06 A tartalomelem azonosító száma és célcsoportja: SzT-004-50



ÁGAZATI JOGSZABÁLYOK

ESETFELVETÉS – MUNKAHELYZET

Korábban hulladékbegyűjtőként működő telephely fejlesztését tervezik, amelynek keretében a tevékenység bővül szállítással, a hulladék válogatással történő előkezelésével valamint a gumihulladék feldolgozásával, hasznosításával. A tevékenység megkezdésének feltétele, hogy annak környezetre gyakorolt hatását a telephely üzemeltetője dokumentáltan bemutassa.

Döntse el, mely szervhez kell fordulnia a tevékenység folytatásának engedélyezése céljából. Gondolja végig, hogy az egyes környezeti elemekre milyen hatással lehet a telephely működésének megváltozása. Sorolja fel azokat az adminisztrációs kötelezettségeket, amelyeket a telephely üzemeltetőjének teljesítenie kell.

SZAKMAI INFORMÁCIÓTARTALOM

AZ IGAZGATÁSI ELJÁRÁS ÁLTALÁNOS ELŐÍRÁSAI

1. Államigazgatási alapfogalmak, államigazgatási eljárások fajtái

Az **igazgatás** adott érdekszolgáltató szervezet létrehozását és annak működését jelenti.

Fajtái:

- magánigazgatás (pl. vállalatoknál)
- öngazgatás (pl. Polgármesteri Hivatal, lakásszövetkezetek)
- államigazgatás

Az **államigazgatás** az államhatalom akaratát, célkitűzéseit megvalósító, végrehajtó, szervező, irányító tevékenység. Feladata gondoskodni az állampolgárok gazdasági, kulturális, egészségügyi, oktatási, szociális szükségleteinek kielégítéséről.



1. ábra. Az államigazgatás rendszere szabályok szerint épül fel

Az államigazgatás szervei:

- központi szervek (pl. kormány, minisztériumok)
- helyi szervek (pl. települések önkormányzatai)

A **szakigazgatás** olyan igazgatás jellegű tevékenység, amelyhez bizonyos szakmai felkészültség szükséges.

Az államigazgatási eljárás alapelvei, hogy az államigazgatási szervek érvényre juttassák a törvényességet, demokratizmust és humanizmust, hogy előmozdítsák a jogok érvényesülését és a köteleességek teljesülését. Az államigazgatási eljárásban részt vevő szervek és személyek hatékony együttműködésére épül, a magyar és külföldi ügyfelek a törvény előtt teljes egyenlőséget élveznek. Az eljárás során az ügyfelet megilleti a nyilatkozattétel és a jogorvoslat joga.

Az államigazgatási eljárás alanyai:

- Az ügyfél az a magányszemély, jogi személy vagy jogi személyiséggel nem rendelkező más szervezet, amelynek jogát vagy jogos érdekét az ügy érinti.
- Az eljáró államigazgatási szerv, mely a hatáskörébe tartozó ügyben az illetékességi területén köteles eljárni

A **hatáskör** megadja, hogy milyen típusú és szintű állami szervnek kell az adott ügyben eljárni, tehát az ügy tárgya határozza meg. Az *illetékesség* konkretizálja, hogy az azonos hatáskörűek közül melyik az a szerv, amelyiknél le kell folytatni az eljárást, vagyis a terület határozza meg.

2. Környezetvédelmi igazgatás feladatai, szereplői

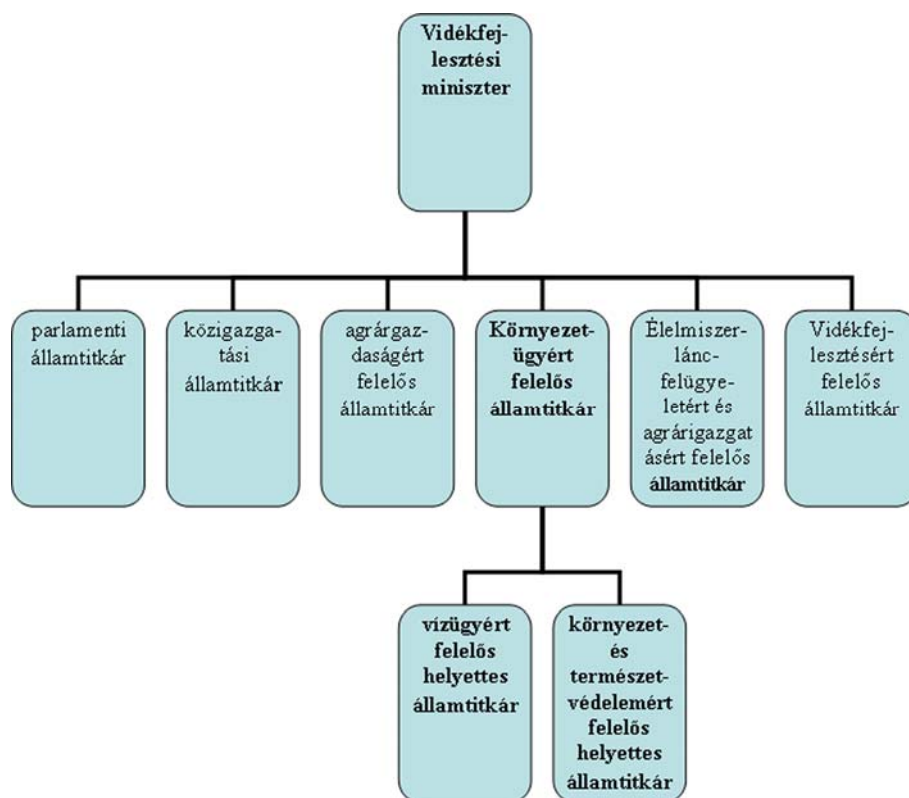
A környezetvédelmi igazgatás kereteit a környezet védelméről szóló 1995. évi LIII. Törvény a következőképpen határozza meg:

"A környezetvédelmi igazgatás körébe tartozik

- a) a környezetvédelmi **hatósági tevékenység** ellátása, így különösen a környezethasználat – e törvényben meghatározott szabályok szerinti – engedélyezése, a környezetért való közigazgatási jogi felelősség érvényesítése;
- b) az **Információs Rendszer működtetésével** kapcsolatos adatkezelési, valamint tájékoztatási feladatok ellátása;
- c) **anyagok, termékek és technológiák** környezetvédelmi szempontból történő minősítési rendszerének meghatározása, forgalomba hozataluk, illetőleg alkalmazásuk engedélyezése;
- d) a **környezeti károk elhárítására** irányuló feladatok szervezése;
- e) a **leghatékonyabb megoldás, az elérhető legjobb technika** alkalmazására vonatkozó követelmények érvényesítése;
- f) a környezet védelmét és javítását, valamint helyreállítását szolgáló **intézkedések, programok** kidolgozása és végrehajtásának ellenőrzése.

Magyarországon 1987 óta működik olyan szervezet, amelynek elsődleges feladata környezetvédelmi feladatok ellátása. Az elmúlt évtizedekben neve és hatásköre többször változott: előbb Környezetvédelmi és Vízgazdálkodási, később Környezetvédelmi és Területfejlesztési Minisztériumként szerepelt, majd működött Környezetvédelmi Minisztérium valamint Környezetvédelmi és Vízügyi Minisztérium néven. Napjainkban is az átalakulás jellemzi a szakterület szervezetét.

Jelen füzet írásának időpontjában a környezetvédelmi, természetvédelmi és vízügyi szakfeladatok ellátása a Vidékfejlesztési Minisztérium hatáskörébe tartozik. A miniszter irányítása alatt álló szervezetben a környezetügyért államtitkár felel, a környezet- és természetvédelemi valamint a vízügyi feladatok irányításával pedig helyettes államtitkárokat bízták meg.



2. ábra. Környezetvédelmi igazgatás szervrendszere 2010-ben

A Vidékfejlesztési Minisztérium környezetüghöz kapcsolódó feladata a környezet védelmét, a természet megőrzését, a víz- és vízgyűjtő-gazdálkodást, valamint a vízkárelhárítást szolgáló programok, rendszerek és intézmények központi irányítása.

A minisztérium területi szervei és háttérintézményei:

- Országos Környezetvédelmi, Természetvédelmi és Vízügyi Főfelügyelőség
- Környezetvédelmi, Természetvédelmi és Vízügyi Felügyelőségek
- Környezetvédelmi és Vízügyi Igazgatóságok
- Nemzeti Park Igazgatóságok
- Háttérintézmények
 - Országos Meteorológiai Szolgálat
 - Vízügyi és Környezetvédelmi Központi Igazgatóság (VKKI)
 - Észak-magyarországi Vízművek Zrt.
 - Dunamenti Regionális Vízmű Zrt.
 - Dunántúli Regionális Vízmű Zrt.
 - Északdunántúli Vízmű Zrt.
 - Tiszamenti Vízművek Zrt.
 - Nyírségvíz Zrt.
 - Hortobágyi Természetvédelmi és Génmegőrző Közhasznú Társaság
 - Hortobágyi Halgazdaság Zrt.
 - Balatoni Halászati Zrt.

Az **Országos Környezetvédelmi, Természetvédelmi és Vízügyi Főfelügyelőség** a vidékfejlesztési miniszter irányítása alatt működő központi hivatal, önállóan működő és gazdálkodó, közhatalmi központi költségvetési szerv, illetékessége az ország egész területére kiterjed. Felügyeleti szerve a Vidékfejlesztési Minisztérium. Közigazgatási eljárásban az alárendeltségben működő 10 környezetvédelmi, természetvédelmi és vízügyi felügyelőség (területi szerv) feleltes, valamint felügyeleti szerve.

A környezetvédelmi igazgatás rendszerében az elsőfokú hatósági jogkört a környezetvédelmi, természetvédelmi és vízügyi felügyelőségek valamint a nemzeti park igazgatóságok, a vízügyi igazgatás területén a környezetvédelmi és vízügyi igazgatóságok gyakorolják.

A központi közigazgatás és annak területi szervei mellett Magyarországon az **önkormányzatoknak** is jelentős környezet- és természetvédelmi feladatai vannak: felelősek többek között az ivóvízellátás és szennyvízhálózat működtetéséért, a települési hulladékok kezeléséért, kijelölik és védik a helyi jelentőségű természeti területeket.

A SZAKHATÓSÁGI ELJÁRÁSOK SAJÁTOSSÁGAI

A környezetvédelmi hatósági feladatokat első fokon

- a helyi önkormányzat hatáskörébe nem tartozó ügyekben főszabályként a **területi környezetvédelmi hatóság (felügyelőség)**,
- a helyi önkormányzat hatáskörébe tartozó ügyekben a **polgármester** (főpolgármester), illetve a **jegyző** (fővárosi főjegyző) (együtt: önkormányzati környezetvédelmi hatóság),
- az olyan ügyekben, amelyekben a hatósági feladat tárgyát képező vagyontárgy a települési önkormányzat tulajdonában vagy többségi települési önkormányzati tulajdonban van, a felügyelőség látja el.

A környezetvédelmi hatósági eljárásokra a közigazgatási hatósági eljárás és szolgáltatás szabályairól szóló 2004. évi CXL. törvényt kell alkalmazni.

1. Hatósági bevallások beadási határideje

A környezetvédelmi adatszolgáltatás rendjét jogszabályok írják elő.

Éves adatszolgáltatásra kötelezetteknek március 1.-ig kell benyújtaniuk a területileg illetékes környezetvédelmi, természetvédelmi és vízügyi felügyelőséghez az előző évre vonatkozó hulladék éves bejelentést. Az éves bevallások készítése során számos kérdés merülhet fel, amelyek adódhatnak akár a jogi szabályozás változásaiból, akár valamely speciális esetből, s amelyeket célszerű a bevallások benyújtása előtt tisztázni, elkerülve ezzel a hibás adatszolgáltatást és az ezzel együtt járó problémákat.



3. ábra. Az adatszolgáltatási kötelezettséggel kapcsolatos előírásokat jogszabályok rögzítik

2. Területileg illetékes szakhatóságok

A környezetvédelmi, természetvédelmi, vízügyi hatósági és igazgatási feladatokat ellátó szervek illetékességi területét a Kormány rendeletben határozza meg. A szervek illetékességi területe eltérő a hatósági és a szakhatósági eljárásokban, valamint a folyó- és tószabályozási, illetve árvízvédelmi vízügyi hatósági eljárásokban, továbbá más szabályok vonatkoznak az általános területi kapcsolattartásra. A hatósági ügyekben az illetékesség általában több megyei jogú város területére, és több megyére terjed ki, azonban előfordul, hogy nem a megye minden településére. A folyó- és tószabályozási, illetve árvízvédelmi vízügyi hatósági eljárásokban az illetékességi terület tavakhoz, folyókhoz és csatornákhöz igazodik.

Néhány esetben előfordul, hogy a jogszabály egy-egy felügyelőségnek kizárólagos illetékességet állapít meg.

Az adott ügyben eljárni csak az arra hatáskörrel és illetékességgel rendelkező hatóság jogosult. A környezetvédelmi, természetvédelmi és vízügyi hatósági eljárásokban első fokon általában az illetékes környezetvédelmi, természetvédelmi és vízügyi felügyelőség, önkormányzati ügyekben pedig az illetékes jegyző jár el. A felügyelőség által első fokon elbírált ügyekben az Országos Környezetvédelmi, Természetvédelmi és Vízügyi Főfelügyelőség a másodfokú hatóság.

NYILVÁNTARTÁS SZABÁLYAI

1. A szennyezőanyagok nyilvántartása

Az integrált szennyezés-megelőzésről és csökkentésről (IPPC – Integrated Pollution Prevention and Control) szóló Irányelv számos jelentési- és adatszolgáltatási kötelezettséget ír elő az Európai Unió tagállamai számára.

Jogszámban meghatározottak szerint el kell készíteni az egyes üzemekre vonatkozó kibocsátások jelentését, valamint egy összefoglaló jelentést. Az Európai Szennyezőanyag-kibocsátási és szállítási Nyilvántartás (European Pollutant Emission Register, E-PRTR) elsődleges célja az ipari és szállítási tevékenységekkel összefüggő szennyezőanyag-kibocsátások felmérése, összehasonlító adatok gyűjtése, és az adatok nyilvánosságának biztosítása. A tagállamoknak jelenteniük kell a Bizottság felé minden olyan egyedi létesítményből származó, küszöbérték feletti, közvetlen és közvetett módon a levegőbe, vízbe, földtani közegbe történő kibocsátásokat, ami az IPPC irányelvben meghatározott tevékenységből, vagy tevékenységekből származik. A kibocsátott mennyiségeket egységesen kg/év mértékegységben kell jelenteni, feltüntetve az adatok meghatározásának módszerét, ami mért, számított vagy becsült lehet.

Az Európai Szennyezőanyag-kibocsátási és szállítási Nyilvántartás létrehozásáról szóló 166/2006/EK (2006. január 18.) Európai Parlamenti és Tanácsi rendelet a hatálya alá tartozó környezethasználó (üzemeltető) nyilvántartásának az alábbiakat kell tartalmazni:

- a hulladék termelőjének azonosítására szóló KÜJ és KTJ száma,
- hulladékként a hulladék mennyiségére és elszállításra vonatkozó adatokat,
- Az adat meghatározás módját, ami történhet méréssel, számolással vagy becsléssel.

Az üzemeltető jelent a regionális hatóságnak; a regionális hatóság a minisztériumnak, aki eljuttatja a jelentést az EU felé. Az üzemi szintű és az országos összefoglaló jelentést a Bizottság részére évente kell benyújtani.

Minden egyes jelentési ciklust felülvizsgálat követ, mely kiterjed a nyilvántartás területére, a szennyező anyagok körére, a jelentési küszöbértékekre, a jelentés formátumára és gyakoriságára.

A nyilvántartásban szereplő környezeti adatok az interneten keresztül bárki számára hozzáférhetőek az EU EPER honlapján: <http://www.eper.ec.europa.eu> és az EPER-PRTR Magyarország szakmai honlapon: <http://www.kvvm.hu/szakmai/eper>.



4. ábra. A környezetvédelmi adatgyűjtés komplex rendszer

2. Hulladék birtokosa és kezelője számára előírt nyilvántartás és adatszolgáltatás

A hulladékkal kapcsolatos nyilvántartásra és adatszolgáltatásra vonatkozó előírásokat jogszabály tartalmazza. A hulladék termelője, birtokosa (a továbbiakban együtt: termelő) és kezelője — a szállító kivételével — köteles telephelyenként naprakész nyilvántartást vezetni a tevékenysége során képződő, vagy egyéb módon birtokába jutott, valamint a mástól átvett és az általa kezelt, illetve másnak átadott hulladékokról. A rendelet előírja a nyilvántartás adattartalmára vonatkozó elvárásokat is.

A nyilvántartásnak tartalmaznia kell a jogszabályban előírt adatszolgáltatási kötelezettség teljesítéséhez szükséges minden adatot:

- A KAR/Ügyfél lap, illetve KAR/Telephely lap és a Borítólap kitöltéséhez szükséges adatok
- A telephelyen folyó tevékenységek felsorolása, TEÁOR kóddal, megnevezéssel
- Nyilatkozat a nyilvántartás adatainak valódiságáról
- Adatok hulladékonként:
 - Hulladék eredete (tevékenység, technológia megnevezése, TEÁOR kódja)
 - Hulladék megnevezése, kódja
 - Üzemi gyűjtőhelyre szállítás gyakorisága
 - Csomagolási mód
 - Fizikai megjelenési formája
- A hulladék veszélyességére vonatkozó adatokat
- A keletkező hulladék mennyisége (anyagforgalmi egyenleg alapján) (kg)
- Az üzemi gyűjtőhelyen tárolt (göngyölített) össz mennyiség bevétel vagy kiadás után (kg)

- Az üzemi gyűjtőhelyen tárolt (göngyöltett) össz mennyiség bevétel vagy kiadás után (kg)
- A kezelésre átadott hulladék kezelési kódja
- A kiszállítások kísérőjegyeinek nyilvántartása (szállítólevél, SZ vagy K kísérőjegy)
- Minden hulladékmozgáshoz rögzíteni kell annak időpontját

Technológiánkénti nyilvántartás esetén a nyilvántartásnak tartalmazni kell

- A hulladékot eredményező technológia megnevezése, TEÁOR kódja (ha van)
- A technológia anyagmérlege
- A keletkezett félkész és/vagy késztermékek termelési adatai.

3. Környezetállapot értékeléséhez szükséges adatok

A környezetállapot értékelés olyan elemzést jelent, ami a környezetállapot változását ökológiai, humánökológiai (közegészségügyi), valamint gazdasági (erő- forrás- használhatósági) szempontból egyaránt minősíti.

A környezetállapot értékelés a környezet elemeinek (föld, víz, levegő, élővilág, táj, települések) és egészségnek jellemzésére szolgáló paraméterek meghatározása és összehasonlítása a kívánatos és/vagy szabványokba (határértékekbe) foglalt állapotjellemzőkkel.

Jogszabály alapján egyes tevékenységek környezetre gyakorolt hatásának feltárására és megismerésére környezetvédelmi hatásvizsgálatot, a környezetvédelmi követelményeknek való megfelelés ellenőrzésére környezetvédelmi felülvizsgálatot kell végezni.



5. ábra. Környezetvédelmi méréseket arra akkreditált laboratóriummal kell elvégeztetni

A környezeti hatásvizsgálat folyamata:

1. Hatótényezők meghatározása: a vizsgált tevékenység olyan apró részekre történő bontása, amelyek mint hatótényezők jelennek meg (pl. szennyvízkibocsátás, füstgázkibocsátás, hulladéktermelés, stb.) .
2. Hatásfolyamat feltárása során fel kell sorolni azokat a folyamatokat, amelyeket a hatótényezők ismeretében vizsgálni szükséges. A valószínűsíthető hatásviselő meghatározása céljából számba kell venni a lehetséges kölcsönhatásokat is.

Hatótényező			Hatásfolyamat
Szennyvíz kibocsátás	→	keveredés a befogadóba (vízminőségi paraméterek változása	→ vízi élővilág életfeltételeinek romlása
	→	Levegő minőség romlás (levegőminőségi paraméterek változása)	→ Élővilágot és/vagy embert érő káros egészségügyi hatások

3. Hatásterület előzetes behatárolása (globális, kontinentális, regionális).
4. A környezetállapot leírása a potenciális hatásviselők érzékenységének megállapításával.
5. A hatásfolyamatok és az állapotváltozások becslése a közvetlen és közvetett hatások és a hatásterületek ismeretében lehetséges.
6. Az állapotváltozások értékelése átfogó minősítést jelent és tartalmazza az értékeléshez szükséges, a hatások jellegére, a számításokra, a becslések korlátjaira vonatkozó információkat is. Az értékelés történhet egészségügyi, ökológiai, településkörnyezeti és tájhasználati szempontból.

A vizsgálati lépések egymásra épülnek, felcserélésükre nincs lehetőség.

ADATSZOLGÁLTATÁS SZABÁLYAI, RENDJE

1. Adatkezelés szabályai

Adatszolgáltatást kell végeznie mindenkinek, aki a rendelet szerint környezetvédelmi ügyfél, azaz:

- akire a hatóság jogokat vagy kötelezettségeket állapított meg (pl. rendszeres adatszolgáltatási kötelezettség)
- akiket a környezet használatával, igénybevételével, állapotával kapcsolatos tájékoztatási kötelezettség terhel
- akiket a hatóság a környezet szennyezésének és károsodásának megelőzése, csökkentése, megszüntése és felszámolása miatt nyilvántart
- akiket a hatóság a környezet használatával, szennyezésével és károsításával kapcsolatban fizetési kötelezettség teljesítése, ellenőrzése érdekében nyilvántart.
-
- Az adatszolgáltatás keretében átadott adatokat a környezetvédelmi hatóság nyilvántartja és felhasználja a környezet védelme érdekében.

2. Környezeti alapnyilvántartási rendszerbe való bejelentkezés (KAR)

2007. május 9.-től a környezeti alapnyilvántartási rendszerbe (KAR) történő bejelentkezést, illetve környezetvédelmi azonosítók (KÜJ és KTJ számok) kérvényezését a környezeti alapnyilvántartásról szóló 78/2007. Korm. rendelet szerint kell teljesíteni.

A KAR adatszolgáltatás módjai:

- formanyomtatványok kitöltésével papíron
- 2 dimenziós vonalkód készítésére alkalmas programmal készített papír adatlapon
- a minisztérium (KvVM) által meghatározott formátumban elkészített adatállományok elektronikus adathordozón (így például CD-n, floppy lemezen) való beküldésével, amelyhez csatolni kell a kitöltött és cégszerű aláírással ellátott Borítólapot
- a közigazgatási eljárásban felhasználható, fokozott biztonságú elektronikus aláírással ellátott elektronikus dokumentum útján
- elektronikus űrlap ügyfélkapun történő beküldésével.



6. ábra. A környezetvédelem területén fontos az előírások ismerete, a változások nyomon követése

3. FAVI-KÁRINFO adatlapjai és kitöltése

Az Országos Környezeti Kármentesítési Program (OKKP) keretében számbavett, szennyezett területek nyilvántartása a FAVI Kármentesítési Információs alrendszere (FAVI-KÁRINFO) alkalmazásával történik.

A felszín alatti víz és a földtani közeg országos minőségi védelmének részletes jogi szabályozását a felszín alatti vizek védelméről szóló 219/2004. (VII. 21.) Korm. rendelet (továbbiakban: Kr.) tartalmazza. A rendelet értelmében a felszín alatti víz veszélyeztetésével, terhelésével járó tevékenységek jellemzőit az „Alap-bejelentőlap a felszín alatti víz és a földtani közeg veszélyeztetéséről, terheléséről” megnevezésű bejelentőlapon illetve a „Részletes bejelentőlap a felszín alatti víz és a földtani közeg veszélyeztetéséről, terheléséről” megnevezésű adatlapon kell benyújtani az engedélyköteles tevékenység helye szerint illetékes Környezetvédelmi, Természetvédelmi és Vízügyi Felügyelőséghez (továbbiakban: felügyelőség). Az adatszolgáltatás teljesítéséhez szükséges adatlapokat a felszín alatti víz és a földtani közeg környezetvédelmi nyilvántartási rendszer (FAVI) adatszolgáltatásáról szóló 18/2007. (V. 10.) KvVM rendelet tartalmazza. Az adatszolgáltatás célja a felszín alatti vizeket veszélyeztető, szennyező források és tevékenységek számbavételére valamint a felszín alatti vizekre gyakorolt hatásaik figyelemmel kísérésére. Az adatszolgáltatás egyben biztosítja, hogy Magyarország Európai Unió (EU) adatszolgáltatási kötelezettségeinek teljesítéséhez a szükséges adatok rendelkezésre álljanak.

A **B1** adatlap a Kr-ben meghatározott kötelezettségek keretében a tényfeltárási szakasz előtti adatszolgáltatás megtételére szolgál, másrészt célul tűzi a feltáratlan pontszerű potenciális, szennyezőforrások és valószínűsíthetően szennyezett, azaz szennyezésre gyanús területek felkutatását és nyilvántartásba vételét. A B1 adatlapon benyújtott adatszolgáltatás alapul szolgál a kárelhárítás, kármentesítés, megelőző intézkedés szükségességének megállapítását célzó értékelésnek és előzetes kockázatbecslésnek.

A **B2** adatlap a Kr-ben meghatározott bejelentési kötelezettségeknek megfelelően a tényfeltárási szakaszt követő adatszolgáltatás megtételére szolgál. A B2 adatlap kitöltésére akkor kerül sor, ha a tényfeltárási szakasz befejeződött és a tényfeltárást végző benyújtja a tényfeltárási záródokumentációt az államigazgatási eljárás lefolytatása érdekében. A B2 adatlap elsősorban a pontszerű szennyezőforrások által okozott szennyezettség, illetve azokból származtatott szennyezett terület, valamint a szennyezőforrással nem azonosítható szennyezettség tényfeltárási eredményeinek rögzítésére és bejelentésére szolgál.

A **B3** adatlap a Kr-ben meghatározott bejelentési kötelezettségeknek megfelelően a műszaki beavatkozási szakaszt követő adatszolgáltatás megtételére szolgál. A B3 adatlap kitöltésére akkor kerül sor, ha a műszaki beavatkozás befejeződött és a műszaki beavatkozást végző benyújtja a műszaki beavatkozási záródokumentációt az államigazgatási eljárás lefolytatása érdekében. Az adatlapon benyújtott adatok hivatottak bemutatni a műszaki beavatkozás eredményességét, a további tennivalókat.

A felszín alatti víz veszélyeztetésével, terhelésével járó tevékenységet folytatók a környezetvédelmi hatóság határozata alapján **éves jelentést** kötelesek készíteni. Az adatszolgáltatás az "Éves jelentés a felszín alatti víz és a földtani közeg veszélyeztetéséről, terheléséről" című bejelentőlapokon történik.

Egy tevékenység felszín alatti vízre gyakorolt hatásának megismerése, a változások nyomon követése a területi és a környezethasználati **monitoring** alapján történik. Az adatszolgáltatás a „Monitoring információs rendszer, környezethasználati monitoring” (FAVI-MIR-K) megnevezésű adatlapokon történik.

4. Hulladékokkal kapcsolatos adatszolgáltatás

A hulladékgazdálkodásról szóló 2000. évi XLIII. törvény a hatálya alá tartozó valamennyi hulladék termelője, birtokosa és kezelője számára – nyilvántartási és adatszolgáltatási kötelezettséget ír elő.

A kötelezettségek teljesítésének módját, tartalmát és határidejét a hulladékkal kapcsolatos nyilvántartási és adatszolgáltatási kötelezettségekről szóló kormányrendelet szabályozza részletesen. Az adatszolgáltatás során beküldött adatlapokat a Hulladékgazdálkodási Információs Rendszerbe (HIR) dolgozza föl és tartja nyilván. A HIR-ből adatok kérdezhetők le, amelyek tájékoztatást adnak az ország, illetve kisebb közigazgatási térségek hulladékgazdálkodási helyzetéről.



7. ábra. A környezetvédelmi adatok nyilvántartását meghatározott tartalommal kell vezetni

Hulladékkal kapcsolatos rendszeres adatszolgáltatásra telephelyenként – a szállító kivételével – a hulladék kezelője, továbbá az a termelő kötelezett, amely esetében a gazdálkodó szervezetnél foglalkoztatottak száma eléri a 10 főt, vagy a tárgyévben a telephelyen keletkezett (birtokolt) hulladékok összes mennyisége meghaladja

- veszélyes hulladékok esetében a 200 kg–ot, vagy
- nem veszélyes hulladékok esetében a 2000 kg–ot, vagy
- nem veszélyes építési és bontási hulladékok esetében az 5000 kg–ot.

A hulladékkal kapcsolatos rendszeres adatszolgáltatás teljesítésére a hatályos jogszabály a következő határidőket állapítja meg:

- a keletkezett hulladékról évente a tárgyévet követő év március 1. napjáig,
- veszélyes hulladékról kezelésre történő átvételének esetében negyedévente a tárgynegyedévet követő 8. munkanapig
- nem veszélyes hulladékról kezelésre történő átvételének esetében a tárgyévet követő év március 1. napjáig.

Az adatszolgáltatásra kötelezett adatszolgáltatását a területileg illetékes felügyelőség részére kell benyújtani.

Az adatszolgáltatás teljesíthető:

- nyomtatványon vagy elektronikus adathordozón (így például: CD, floppy lemez) vagy
- fokozott biztonságú elektronikus aláírással ellátott elektronikus dokumentum útján, valamint
- ügyfélkapu igénybevételével

Az alaki és tartalmi előírásoknak nem megfelelő adatot szolgáltató, illetve az adatszolgáltatást elmulasztó kötelezettet a felügyelőség az adatszolgáltatás legfeljebb harminc napon belüli helyesbítésére, illetve az adatszolgáltatás teljesítésére szólítja fel.

5. Levegőtisztaság-védelemmel kapcsolatos adatszolgáltatás

A levegő védelmével kapcsolatos egyes szabályokról szóló 21/2001. (II.14.) Korm. rendelet hatálya alá tartozó:

- valamennyi helyhez kötött pontforrásra,
- a környezetvédelmi hatóság által határozatban előírt bejelentés köteles diffúz forrásra,
- az ózonréteget lebontó anyagokkal és egyes fluortartalmú üvegházhatású gázokkal kapcsolatos tevékenységekről szóló kormányrendelet hatálya alá tartozó helyhez kötött hűtő-, légkondicionáló és hőszivattyú berendezések közül a 3 kg vagy annál több ózonkárosító szabályozott anyagot, illetve fluortartalmú üvegházhatású gázt tartalmazó berendezésekre

az üzemeltető köteles adatokat szolgáltatni a környezetvédelmi hatóság számára (alapbejelentés (LA) és légszennyezés mértéke (LM) éves bejelentés).

Az adatbevallás és feldolgozás célja:

1. A levegőminőség tervezéséhez szükséges információk összegyűjtése és kezelése, amely a lokális (pl. üzem, intézmény, stb.) valamint kis- és nagytérségi tervezés (tervezés (települési környezetvédelmi program, regionális tervek, nemzeti környezetvédelmi program, zónák kijelölése, intézkedési tervek kidolgozása) során egyaránt releváns.
2. Nemzetközi jelentési kötelezettség teljesítése (légszennyező anyagok kibocsátására, csökkentésére vonatkozó nemzetközi szerződések: SO₂, NO₂, klímagázok, ózonfalók – Freon és származékai –, CO₂)

3. Bírságot és egyéb hatósági intézkedések végrehajtásának segítése, döntések előkészítése.

A levegőtisztaság-védelem adatszolgáltatás három részből tevődik össze:

1. A jogszabályban meghatározott kötelezettek be kell jelentkezni a Környezetvédelmi Alapnyilvántartási Rendszerbe (KAR). A nyilvántartásba vételt a területileg illetékes felügyelőségen kell kezdeményezni, és meg kell adni hozzá az ügyfélre, telephelyre és technológiára vonatkozó adatokat az erre a célra rendszeresített nyomtatványokon vagy adatközlő lapokon.
2. ügyfél adatai alapján a kötelezett azonosító (KÜJ) számot kap, amelyet minden későbbi környezetvédelmi hatósági eljárás során azonosítja az ügyfelet. Minden környezetvédelmi eljárás során (levegő, hulladék, stb.) ugyanaz az ügyfél azonosító számot kell alkalmazni
3. telephely adatai alapján történik a környezetvédelmi területi jel (KTJ) kiadása, amely telephely(ek), szennyező források azonosítására szolgál. Egy-egy ügyfél több KTJ számmal is rendelkezhet telephelyeinek, szennyező forrásainak számától függően.
4. A levegőterhelést okozó légszennyező anyagokra vonatkozó első adatszolgáltatást alapbejelentés (LAL) formájában kell teljesíteni. Erre szükség van például újonnan induló üzem, új technológia esetében. Az adatszolgáltatást a használatba vételi kérelemmel, engedélyeztetési eljárással együtt kell teljesíteni a levegőterhelést okozó légszennyező anyagokra vonatkozó adatok megadásával. Alapbejelentés (LAL) alapján a hatóság a jogszabályban meghatározott szempontok figyelembevételével megállapítja és határozatban kiadja a működéshez kapcsolódó kibocsátási határértékeket, kötelezettségeket.

Az alapbejelentésben közölt adatokban bekövetkezett változásokról a hatóságot a változás bekövetkezését követő 60 napon belül tájékoztatni kell. Változás bejelentés szükséges, ha megváltozik például a forrás helye, a források száma, fejlesztés, vagy korszerűsítés következtében megváltoztak a kibocsátás jellemzői, új anyag került a technológiába, stb.).

5. A rendszeres adatszolgáltatást minden év március 31-ig kell teljesíteni a légszennyezés mértéke (LM) adatlapok felhasználásával. Az adatszolgáltatás a működéshez kapcsolódó konkrét kibocsátási adatokat tartalmazza, amelyek mérését csak akkreditált laboratórium végezheti, számítással történő megállapítását levegővédelmi szakértő végezheti. A bevallott emissziós adatok hitelességét a mérési és szakértői jegyzőkönyveknek kell tartalmazni. Az adatszolgáltatást a területileg illetékes felügyelőség részére kell megküldeni.



8. ábra. Környezetvédelemmel kapcsolatos ügyekben a felügyelőségek munkatársai készséggel válaszolnak a felmerülő kérdésekre

Az ózonréteget lebontó anyagokkal és egyes fluortartalmú üvegházhatású gázokkal kapcsolatos tevékenységekről szóló kormányrendelet hatálya alá tartozó helyhez kötött hűtő-, légkondicionáló és hőszivattyú berendezések közül a 3 kg vagy annál több ózonkárosító szabályozott anyagot, illetve fluortartalmú üvegházhatású gázt tartalmazó berendezésekre vonatkozó éves jelentéseket az OMKT elektronikus nyilvántartásába kell elküldeni.

A rendszeres adatszolgáltatáshoz szükséges mérések gyakoriságát és a mérendő légszennyezőkre vonatkozó előírásokat a felügyelőség határozatban állapítja meg.

A légszennyező források emissziója a bírság alapját képezi. Határérték alatti szennyezés esetén nincs bírság. Határérték feletti szennyezés esetén határozatban adja ki az I. fokú hatóság a bírság összegét.

A bírság kiszabására sor kerülhet:

- előírt határidő megsértés esetén.
- téves, hibás vagy valótlan adatok bejelentése miatt,
- mulasztáskor.

A levegő védelmével kapcsolatos nemzetközi adatszolgáltatási és jelentésadási kötelezettség teljesítése a környezetvédelmi miniszter feladata.

6. Felszíni vizek terheléséről szóló adatszolgáltatás

A felszíni vizek minősége védelmének szabályairól szóló 220/2004.(VII.21.) Korm. rendelet szerint az önellenőrzésre kötelezett kibocsátó köteles a szennyvíz kibocsátási jellemzőiről és a technológiai folyamatok üzemviteléről adatot szolgáltatni. Az adatszolgáltatás teljesítéséhez a 27/2005.(XII.6.) KvVM rendelet 4. számú melléklete szerinti adatlapokat kell kitölteni és évente összefoglaló jelentést kell készíteni. A vízminőség-védelmi alapbejelentést (VAL lapok) csak az abban szereplő jellemzők változása esetén kell ismételtel beküldeni. A vízminőség-védelmi éves bejelentéssel (VÉL lapok) együtt a tárgyévet követő év március 31-ig.

7. Adatszolgáltatási időpontok

Az adatszolgáltatásra kötelezettek a területileg illetékes Környezetvédelmi, Természetvédelmi és Vízügyi Felügyelőség (KTVF) részére a jogszabályban illetve határozatban előírt gyakorisággal, időpontokban és adattartalommal kötelesek az adatokat átadni. Az adatszolgáltatás teljesítése meghatározott formában történhet.

Hulladékkal kapcsolatos adatszolgáltatás

A hulladékkal kapcsolatos adatszolgáltatást az adatszolgáltatásra kötelezetteknek a következő határidők betartásával kell teljesíteni:

- a tárgyévet közvető év március 1-ig: a keletkezett saját, illetve a hulladékkezelés során másodlagosan keletkezett hulladékokról (borítólap és HT lap),
- a tárgynegyedévet követő 8. munkanapig: a veszélyes hulladék kezelésre történő átvételének esetében negyedévente (borítólap, HB és/vagy HK lap),
- a tárgyévet követő év március 1-ig: a nem veszélyes hulladék kezelésre történő átvételének esetében (borítólap, HB és/vagy HK lap) .

Levegő védelmével kapcsolatos adatszolgáltatás

Új légszennyező telephelyre az alapbejelentést a használatbavételi engedélykérelemmel együtt kell teljesíteni.

Már nyilvántartásba vett telephely új légszennyező forrására az alapbejelentést a használatbavételi engedélykérelemmel együtt kell benyújtani.

A változásokat tartalmazó adatlapokat a telephely üzemeltetője a változások bekövetkezését követő 60 napon belül köteles bejelenteni.

A légszennyezés mértéke éves jelentést a tárgyévet követő év március 31-ig kell teljesíteni.

Talaj, talajvíz védelmével kapcsolatos rendszeres adatszolgáltatás

Az adatszolgáltatást a felügyelőség határozatával kötelezetteknek a határozatban megjelölt időpontban kell benyújtani.

8. Adatszolgáltatás formanyomtatványai

A környezetvédelmi adatszolgáltatás teljesítéséhez az előírt formanyomtatványokat kell használni.

Alapbejelentés, új vagy változásjelentés nyomtatványai:

- Borítólap
- KÜJ lap (ügyfél adatlap)
- JOGE pótlap (további jogelődök adatai)
- KTJ lap (környezetvédelmi objektum adatlap)
- HRSZ pótlap (helyrajzi számok adatlapja)
- POLI lap (objektumot leíró geometriai adatok adatlapja)
- OBJ lap (telephelyen elhelyezkedő környezetvédelmi objektumok listája)
- MEGH lap (meghatalmazás elektronikus adatszolgáltatásra)
- MVV lap (elektronikus adatszolgáltatásra vonatkozó meghatalmazás visszavonása).

Hulladékkal kapcsolatos adatszolgáltatás adatlapjai

- Borítólap
- hulladék keletkezés bejelentő (HT LAP)
- hulladék begyűjtés/előkezelés bejelentő (HB LAP)
- hulladék ártalmatlanítás/hasznosítás bejelentő (HK LAP)



9. ábra. A környezetvédelmi adatszolgáltatásra kötelezettek köre jogszabályban meghatározott

Levegőtisztasággal kapcsolatos adatszolgáltatás adatlapjai

- Az alapbejelentés adatlapjai:
 - Borítólap
 - Telephelylap (LAL TH)
 - Technológiai lap (LAL T)
 - Forrás adatlap (LAL F)
 - Berendezés adatlap (LAL B)
 - Kibocsátási adatlap (LAL K)
 - Összerendező lap – technológiához kapcsolódó berendezés (LAL TB)
 - Technológiához tartozó leválasztó adatlap (LAL L)
 - Technológiához tartozó pontforrás mérőberendezés adatlap (LAL M)

- éves rendszeres adatszolgáltatás adatlapjai
 - LM/BORÍTÓ Borítólap
 - LM/T1 Technológia ellenőrző adatai adatlap
 - LM/T1-f Technológia ellenőrző adatai adatlap folyamatos mérés esetére
 - LM/T2 Anyagfelhasználási és termelési adatlap
 - LM/TA1 Tüzelőanyag felhasználás adatlap
 - LM/TA1-f Tüzelőanyag felhasználás adatlap folyamatos mérés esetére

- LM/TA2 Tüzelőanyagok minőségi adatai adatlap
- LM/PF1 Pontforrás üzemeltetési adatai adatlap
- LM/PF2 Pontforrás kibocsátási adatlap
- LM/PF2-f Pontforrás kibocsátási adatlap folyamatos mérés esetére
- LM/DF Diffúz forrás adatlap
- LM/VOC VOC adatok adatlap
- LM/L Leválasztott anyagok adatlap

- az ózonréteget lebontó anyagokkal és egyes fluortartalmú üvegházhatású gázokkal kapcsolatos levegőtisztaság-védelmi alapbejelentés
- LAL/v borítólap
- LAL/FL lap

Felszín alatti vizek védelme: FAVI –MIR

- alap-bejelentés
- borítólap
- telephely alap- adatlap (TH)
- alap-adatlap (EH)
- anyag alap-adatlap (EH)
- részletes adatlap (R)
- TEÁOR alap-adatlap (TÁOR)
- alap-adatlap (ENG)
- B1 adatszolgáltatás
- Borítólap
- B1 adatlap
- B2 adatszolgáltatás
- szennyezőforrás(ok) adatlapja (B2FO)
- a szennyezőforrásban feltárt szennyező anyagok adatlapja (B2FA)
- szennyezettséget okozó szennyező anyagok adatlapja (B2KA)
- szennyezettség és természetes védelem adatlapja (B2SZ)
- hatásviselők adatlapja (B2HV)
- költség adatlap (B2KT)
- B3 adatszolgáltatás
- borítólap.
- szennyezettséget okozó szennyező anyagok adatlapja (B3KA)
- visszamaradt szennyezettség adatlapja (B3V)
- hatásviselők adatlap (B3HV)
- eltávolított szennyező anyag adatlapja (B3EA)
- technológiai információs adatlap (B3TI)
- költség adatlap (B3KT)
- éves adatszolgáltatás a felszín alatti víz és a földtani közeg veszélyeztetésével, terhelésével kapcsolatos

- az engedélyköteles tevékenység végzésekor a tevékenység helyén a tárgyév során a felszín alatti vízbe, illetőleg a földtani közegbe bevezetett, elhelyezett anyagokra vonatkozó adatlap (ÉJ-1)
- Rendkívüli eseményekkel, balesetekkel kapcsolatos adatlap (ÉJ-2)
- környezethasználati monitoring adatok
- Borítólap – FAVI-MIR –K
- Benyújtott adatlapok összegzését tartalmazó adatlap: MIR-K-2
- Monitoring Rendszer adatlap: MR
- Monitoring Rendszer által megfigyelt terület adatlapja: MR-2
- Méréspontra vonatkozó adatlap (méréspontonként): MO
- Méréspontra vonatkozó adatlap felszín alatti víz monitorozása esetén (méréspontonként): MO-Fa
- Méréspontra vonatkozó adatok felszín alatti víz monitorozása esetén adatlap 2. oldala (méréspontonként): MO-Fa-2
- Méréspontra vonatkozó adatok forrás monitorozása esetén adatlap (méréspontonként) – MO-F
- Méréspontra vonatkozó adatok adatlapja (méréspontonként felszín alatti víz egyéb vízkivételi művel történő monitorozása esetén): MO-E
- Mintavételre vonatkozó adatok adatlapja (Méréspontonként): MM
- Helyszíni mérések adatlapja: HM



10. ábra. A környezet védelme mindannyiunk közös érdeke

Felszíni vizek védelme: (VAL)

- vízminőség-védelmi alapbejelentő lap (VAL lapok)
- VAL (Borítólap)
- ENG1 (Szennyvízkibocsátásra vonatkozó előírások adatai)
- VHA2 (Szennyvíz befogadójának adatai)
- vízminőség-védelmi éves bejelentő lapok (VÉL lapo)
- VÉL (Borítólap)
- VHA1 (Telephelyi és vízhasználati adatok)
- VHA1_A (Beérkező víz minőségére vonatkozó adatok)
- SZK1_1 (Szennyvízkibocsátás alapadatai 1 – Telephelyi kibocsátás)
- SZK1_2 (Szennyvízkibocsátás alapadatai 2 – IPPC köteles létesítmény kibocsátása)
- SZK1_3 (Szennyvízkibocsátás alapadatai 3 – Veszélyes anyag kibocsátása)
- SZK_2 (Szennyvízkibocsátás adatai 2 – Kilépő szennyvíz)
- SZK3 (Szennyvízkibocsátás adatai 3 – Iszap)

9. Környezetvédelmi e-adatszolgáltatás

Az elektronikus adathordozón (floppy, CD) történő adatszolgáltatás a környezetvédelmi felügyelőség által feldolgozható formában, az előírt formátumban teljesíthető, amelyhez a KVADATSZOLG programból letölthető XML file formátumot kell alkalmazni. Az elektronikus adathordozón benyújtott adatszolgáltatás hitelesítése a Borítólap nyomtatvány formában történő kitöltésével, aláírásával és az illetékes környezetvédelmi felügyelőségnek az elektronikus adathordozón rögzített adatokkal együtt történő megküldésével teljesíthető. Az adatszolgáltatást egy példányban kell benyújtani.



11. ábra. A környezetvédelmi adatszolgáltatás elektronikus formában is teljesíthető

Összefoglalás

Az államigazgatás az államhatalom akaratát, célkitűzéseit megvalósító, végrehajtó, szervező, irányító tevékenység, a központi- és helyi szervek által. Az eljárásban az ügyfél és az eljáró államigazgatási szerv vesz részt.

Ezen túl beszélhetünk környezetvédelmi igazgatásról, mely feladatai széleskörűen kiterjednek a környezetvédelem kapcsán felmerülő intézkedések, szabályozások, adatnyilvántartások, környezeti károk elhárításának, hatékony fejlesztések, technológiák bevezetésének koordinálására is.

Az egységes és hatásos működést az országos, regionális, területi és szak intézmények és háttérintézmények teszik lehetővé.

Ehhez szükséges, hogy minden környezethasználónak jogszabályi keretek között bejelentési kötelezettségének eleget tegyen, ezzel segítve a környezet megóvására, védelmére irányuló tevékenységeket. Mulasztás és szabálysértés esetén ellenben komoly bírságokra számíthat a szabálysértő.

Az adatok kezelése országos és uniós szinten is működik. Éppen ezért, az egységesség kedvéért meghatározott formanyomtatványok és határidők állnak a bevallások elkészítésére kötelezettek rendelkezésére. A hagyományos papír alapú adatszolgáltatás mellett már e-ügyintézésre is lehetőség van.

TANULÁSIRÁNYÍTÓ

Olvassa el a szakmai információtartalmat, készítse lényegre törő vázlatot a tananyagból! Miután elkészült a vázlattal, az alábbi kérdéseket gondolja át még egyszer!

1. Gondolja végig az államigazgatás jellemzőit, hatáskörét, feladatait, szereplőit, majd foglalja össze saját szavaival!
2. Társaival közösen beszéljék meg a környezetvédelmi igazgatás körébe tartozó feladatokat. Mit tud a felépítéséről, működéséről?
3. Tanulmányozza át a hulladék kezelésével kapcsolatos adatkezelési és nyilvántartási tudnivalókat!
4. Foglalja össze saját szavaival, hogy melyek az adatszolgáltatás jellemzői? Mely területeken szükséges? Mik a feltételei? Hogyan zajlik az adatszolgáltatás?
5. Olvassa el, majd fogalmazza meg véleményét a levegőtisztaság- és a vízvédelemmel kapcsolatos adatszolgáltatás szükségességéről! Olvasson utána a fellelhető szakirodalomban illetve elektronikus kiadványokban is!
6. Beszélje meg társával, hogy mik az elektronikus adatszolgáltatás előnyei!
7. Nézze át a hatósági nyilvántartások és környezetvédelmi bevallásokkal kapcsolatos teendőket. Készítsen belőle saját szavaival lényegre törő vázlatot!

ÖNELLENŐRZŐ FELADATOK

1. feladat

Önnek bevallási kötelezettsége van a környezetvédelmi hatóságok felé. Jogszabályok szerint a bevallásnak melyek a jellemzői?

2. feladat

Ha Ön környezethasználó, akkor az Európai Parlamenti és Tanácsi rendelet által készített, vezetett nyilvántartásnak milyen tulajdonságai vannak?

3. feladat

Ön egy autószerelő műhely üzemeltetője. Ahhoz, hogy tevékenységét folytathassa, a környezet elemeire a műhely által ható tényezőkről készítenie kell egy vizsgálatot. Nevezze meg a folyamat főbb pontjait!

4. feladat

Amennyiben Ön hulladékkezelő, van-e adatszolgáltatási kötelezettsége, és ha igen, milyen módon tehet neki eleget?

5. feladat

Ön egy távhőszolgáltató üzemeltetője, emiatt a levegőtisztaság védelme érdekében adatszolgáltatási kötelezettsége van az illetékes hatóságok irányába. Milyen esetben számíthat bírság kiszabására?

MEGOLDÁSOK

1. feladat

Éves adatszolgáltatásra kötelezetteknek március 1.-ig kell benyújtaniuk a területileg illetékes környezetvédelmi, természetvédelmi és vízügyi felügyelőséghez az előző évre vonatkozó hulladék éves bejelentést. Az éves bevallások készítése során számos kérdés merülhet fel, amelyek adódhatnak akár a jogi szabályozás változásaiból, akár valamely speciális esetből, s amelyeket célszerű a bevallások benyújtása előtt tisztázni, elkerülve ezzel a hibás adatszolgáltatást és az ezzel együtt járó problémákat.

2. feladat

a hulladék termelőjének azonosítására szóló KÜJ és KTJ száma,

hulladékonként a hulladék mennyiségére és elszállításra vonatkozó adatokat,

Az adat meghatározás módját, ami történhet méréssel, számolással vagy becsléssel.

3. feladat

Hatótényezők meghatározása

Hatásfolyamat feltárása

Hatásterület előzetes behatárolása (globális, kontinentális, regionális).

A környezetállapot leírása

A hatásfolyamatok és az állapotváltozások becslése

Az állapotváltozások értékelése

4. feladat

Igen, az alábbi módok bármelyikén:

nyomtatványon vagy elektronikus adathordozón (így például: CD, floppy lemez) vagy

fokozott biztonságú elektronikus aláírással ellátott elektronikus dokumentum útján, valamint

ügyfélkapu igénybevételével

5. feladat

előírt határidő megsértés esetén.

téves, hibás vagy valótlan adatok bejelentése miatt,

mulasztáskor.

IRODALOMJEGYZÉK

FELHASZNÁLT IRODALOM

Dr. Rédey Ákos – Módi Mihály – dr. Tamaska László: Környezetállapot-értékelés / Veszprémi Egyetem 2002

Dr. Nagy Illés: Jogi és szakigazgatási ismeretek / Akadémia Nyomda 1999

AJÁNLOTT IRODALOM

2004. évi CXL. törvény a közigazgatási hatósági eljárás és szolgáltatás szabályairól

A(z) 1214-06 modul 004-es szakmai tankönyvi tartalomeleme felhasználható az alábbi szakképesítésekhez:

A szakképesítés OKJ azonosító száma:	A szakképesítés megnevezése
54 850 01 0010 54 01	Energetikai környezetvédő
54 850 01 0010 54 02	Hulladékgazdálkodó
54 850 01 0010 54 03	Környezetvédelmi berendezés üzemeltetője
54 850 01 0010 54 04	Környezetvédelmi mérés technikus
54 850 01 0010 54 05	Nukleáris energetikus
54 850 01 0010 54 06	Vízgazdálkodó
54 850 02 0000 00 00	Természet- és környezetvédelmi technikus
54 851 01 0000 00 00	Települési környezetvédelmi technikus

A szakmai tankönyvi tartalomelem feldolgozásához ajánlott óraszám:

15 óra

MUNKANYAG

A kiadvány az Új Magyarország Fejlesztési Terv
TÁMOP 2.2.1 08/1-2008-0002 „A képzés minőségének és tartalmának
fejlesztése” keretében készült.

A projekt az Európai Unió támogatásával, az Európai Szociális Alap
társfinanszírozásával valósul meg.

Kiadja a Nemzeti Szakképzési és Felnőttképzési Intézet
1085 Budapest, Baross u. 52.

Telefon: (1) 210-1065, Fax: (1) 210-1063

Felelős kiadó:
Nagy László főigazgató