

Gombosné Rása Éva

Egyéni vállalkozás alapítása, működtetése

NSZFI
NEMZETI SZAKKÉPZÉSI
ÉS FELNŐTTKÉPZÉSI INTÉZET

A követelménymodul megnevezése:
Általános vállalkozási feladatok

A követelménymodul száma: 0886-06 A tartalomlelem azonosító száma és célcsoportja: SzT-001-30

EGYÉNI VÁLLALKOZÁS ALAPÍTÁSA, MŰKÖDTETÉSE

ESETFELVETÉS – MUNKAHELYZET

Ön egy szakiskolában tanít, ahol utolsó éves diákoknak az osztályfőnöke. Az osztályfőnöki órák visszatérő témája, hogy tanítványai hogyan kerülhetnek a munkaerőpiacra, hogyan használhatják a gazdasági életben a megélhetésükre, boldogulásukra a megszerzett OKJ-s szakmai bizonyítványt. Milyen tanácsokat adna azoknak a diákoknak, akik öntől kérnek tanácsot, mivel egyéni vállalkozást szeretnének alapítani az iskola elvégzése után?

SZAKMAI INFORMÁCIÓTARTALOM

Bevezetés

Aki új vállalkozást tervez indítani, komolyan át kell gondolnia, milyen formában kíván vállalkozni. Erre több lehetőség is van, hiszen többféle gazdasági szervezetet is lehet alapítani vállalkozási céllal. Minden vállalkozási formára más jogi szabályozás vonatkozik.

INFORMÁCIÓ GYŰJTÉS AZ EGYÉNI VÁLLALKOZÁS INDÍTÁSÁHOZ

1. Milyen vállalkozási forma az egyéni vállalkozás

A vállalkozás legegyszerűbb formája az egyéni vállalkozás. Az egyéni vállalkozás olyan gazdasági tevékenység, amelyet a *természetes személy*¹ saját neve alatt folytat. Az új **egyéni vállalkozásokról** és az egyéni cégről **szóló 2009. évi CXV. törvény** 2010. január 1-től új alapokra helyezte, újra szabályozta az egyéni vállalkozási formát. Míg korábban az egyéni vállalkozások engedélykötelesek voltak, 2010. január 1.-től viszont csak bejelentés szükséges az indításukhoz. A vállalkozói tevékenység megkezdését elég csak az okmányirodákban bejelenteni, amely nem lesz illetékköteles.

¹ Természetes személy maga az élő ember, aki elvileg bármilyen jogokat szerezhethet, és bármilyen kötelezettségeket felvállalhat.

2010. január 1.-től a **vállalkozói igazolvány** az egyéni vállalkozói tevékenység megkezdésének, és folytatásának **nem feltétele, csak a vállalkozás megkezdésének bejelentése**. Vagyis egyéni vállalkozás működtetéséhez nincs szükség vállalkozói igazolványra, de az egyéni vállalkozó kérésre (10 ezer forint illeték megfizetése ellenében) a vállalkozói igazolványt a hatóság kiállítja.

A korábbiakhoz képest kedvező, hogy 2010. január 1.-től **az egyéni vállalkozói tevékenység szüneteltethető**, és a szünetelés alatt a járulékfizetési kötelezettség is szünetel.

Az egyéni vállalkozó két forma közül választhat, hogy a tevékenységét milyen formában kívánja gyakorolni:

- egyéni vállalkozóként, vagy
- egyéni cédként.

A tevékenység elkezdése előtt azért fontos ennek eldöntése, mert tevékenységére különböző jogszabályok lesznek az irányadóak. Mi is a különbség a két egyéni vállalkozói forma között?

Egyéni vállalkozás:

Az egyéni vállalkozói tevékenység gyakorlásánál a felelősség szempontjából a vállalkozás vagyonától a saját vagyon nem különül el, vagyis a vállalkozásnak nincs az alapító természetes személytől elkülönülő önálló jogképessége.

Egyéni cég:

Az egyéni cég az egyéni vállalkozó által alapított jogi személyiség nélküli cég, amely, az egyéni vállalkozótól (tagtól) elkülönült önálló, saját vagyonnal rendelkező jogalany. Az egyéni cégre a számvitelről szóló törvény, a társasági adóról szóló törvény, a csődeljárásról és a felszámolási eljárásról szóló törvény hatálya kiterjed, míg az egyéni vállalkozásra nem.

A 358 / 2008. (XII.31.) Korm. rendelet 2. számú melléklete szerint, **bizonyos vállalkozási tevékenységek telepengedély kötelesek**, vagyis az egyéni vállalkozói tevékenység megkezdésének a telepengedély megléte is feltétele.



2. Piackutatás

Az egyéni vállalkozás indításának egyik, de talán a legfontosabb eleme a piackutatás, mivel a vállalkozás sikerességét a felvevő piac nagyban befolyásolja. Ezért nagy körültekintéssel kell az előzetes piackutatást elvégezni. A szolgáltatás vagy termék értékesítésének előrejelzésére a vállalkozás fajtájától (szolgáltatók, termelők, kereskedők) függő módszereket kell alkalmazni. A cél viszont minden esetben azonos, az adott piaci területen lehetséges vevők, szolgáltatást igénybe vevők számának megbecsülésére irányul.

Fontos figyelembe venni a településen, és vonzáskörzetében lakókat, mivel piacot nagyban befolyásolja a környék lakossága, a területen működő hasonló tevékenységet gyakorló vállalkozások száma.

Itt kell megemlíteni a konkurencia harcot is, amely hátrányos, de előnyös hatásokkal is vannak a vállalkozásokra. A konkurencia harc előnye, hogy kikényszeríti a vállalkozás fejlődését, színvonal emelését, így csak az a vállalkozás marad életben, lesz működőképes, amelyik a piac szempontjából jobb. A területen működő hasonló több vállalkozás esetén a konkurencia harc hátránya – a vállalkozó szempontjából – az, hogy az alkalmazott árakba "piacképes", kisebb mértékű nyereség építhető be.

A telepengedély köteles vállalkozások esetén, szem előtt kell tartani a megközelíthetőséget és a parkolási lehetőségeket is.

A piackutatás alapszabályai:

1. A piac (szolgáltatási-, kereskedelmi terület) korlátainak felmérése.
2. A környék lakosságának tanulmányozása.
3. A terület vásárlóerejének felmérése, meghatározása.
4. Annak megállapítása, hogy a tervezett vállalkozás indításának időpontjában az adott területen ugyanabból, vagy hasonló szolgáltatásból, termékből mennyit értékesítenek.
5. A várható piaci részesedés becslése.

A piaci terület korlátainak felmérése:

Megfelelő módszer lehet a piac felmérésére az adott terület térképén bejelölni a "versenytársakat", azok távolságát egymástól.

Ennek főleg a telepengedély köteles vállalkozások alapításánál van fontos szerepe. Az adatok birtokában már könnyebb meghatározni, melyik területen érdemes a tervezett vállalkozás telephelyét kiválasztani. Nem szabad figyelmen kívül hagyni azt sem, hogy a nagyvárosok és a kisebb települések, a belvárosok és külvárosok felvevő piaca nagyban különbözik egymástól, amely a vállalkozásra is kihat.



A környék lakosságának tanulmányozása:

Bár a lakosság száma fontos tényező, de a nagy népesség önmagában nem jelenti azt, hogy a lakosok között elégséges fogyasztó is lesz. Az összlakosság szaporodó, csökkenő, stagnáló, állandó vagy ideiglenes (üdülő terület) száma is fontos piacbefolyásoló tényező.

A lakosság tulajdonságainak felmérése:

Nem, életkor, családi állapot, átlagos családnagyság, iskolai végzettség, foglalkozás, jövedelem, vallás, származás, ezek a jellemzők területenként változók. Az adott területen élők szokásai, életstílusa is nagyon fontosak. Minél jobban ismeri az egyéni vállalkozás indítását tervező személy a lakosságot, annál pontosabban tudja előre meghatározni a várható szolgáltatás, termék értékesítésének sikerességét.

A terület vásárlóerejének felmérése, meghatározása:

A terület vásárlóerejének felmérése, meghatározására a lakosság átlagjövedelem adatát lehet leginkább használni. Lehet kiindulópont a vásárlóerő felmérésére a foglalkozás is, mivel az általában egy meghatározott jövedelem szintet is jelent.

Az értékesítés mennyiség megállapítása:

A vállalkozások forgalmából lehet következtetéseket levonni, hogy a vállalkozás indításának időpontjában az adott területen ugyanabból, vagy hasonló szolgáltatásból, termékből mennyit értékesítenek, a területen tevékenységet folytató hasonló vállalkozások.

A várható piaci részesedés becslése:

Be kell látni, hogy egy új vállalkozás kevésbé tud hatni az adott piaci terület teljes fogyasztói kiadások megoszlására, vásárlóerejére, és be kell érnie a piac egy részének megszerzésével, amíg az új egyéni vállalkozás be nem indul.

Nagyon fontos, hogy a vállalkozás kezdeti üzlet-, és reklámpolitikája a piac meghódítására irányuljon!

Piackutatással ki kell deríteni, hogy az új vállalkozás az adott piacon meg tudja-e szerezni a hasonló jellegű szolgáltatás, vagy termék értékesítésének arányos részét. Az új kisvállalkozásoknak megvan az az előnye, hogy közelebb van a fogyasztókhoz. Egy új vállalkozás kihasználhatja, hogy a potenciális szolgáltatást igénybe vevők elégedetlenek a már meglévő vállalkozások szolgáltatásának módjával, minőségével, kínálatával.

A piackutatásnál az adatok összegyűjtése igényli a legtöbb erőfeszítést, és időt.

A piackutatás forrásainak két fő típusát különböztetjük meg:

- *elsődleges források*, amelyeket személyesen általában a kutató szed össze,
- *másodlagos források*, a már összegyűjtött és közölt adatok (pl. KSH adatai).

A piaci információk összegyűjtésére a legegyszerűbben használható módszer, az adott területen élő emberek kikérdezése. Ez nem azt jelenti, hogy mindenki meg kellene kérdezni, hanem a lakosság megfelelő csoportjával kell célirányos "beszélgetéseket", interjúkat folytatni.

A piackutatásra irányuló interjúvolás három módszere:

1. telefonon át történő kikérdezés,
2. személyes kikérdezés,
3. postai úton, e-mailben megküldött kérdőív kitöltésével történő kikérdezés.

A telefonon át történő kikérdezés

A telefonon át történő kikérdezés gyors és gazdaságos módszer. A lényege, hogy a megkérdezettnek udvarias hangnemben rövid, világos, könnyen megérthető kérdéseket kell feltenni.

A személyes kikérdezés

Ezzel a módszerrel lehet a legmegbízhatóbb piaci információkhoz, adatokhoz jutni. A piackutató "beszélgetésen" lehetőség van arra, hogy – a megkérdezett véleményét kipuhatolva –, az információgyűjtésen túl, egyfajta reklámtevékenységül is szolgáljon.

A postai úton, e-mailben megküldött kérdőív kitöltésével történő kikérdezés

Kérdőív kitöltése elsősorban nagy kiterjedésű piac kutatására használatos. Hátránya, hogy a kitöltött kérdőíveket nem mindenki (40%) küldi vissza. A tapasztalatok szerint a rövidebb kérdéseket, tartalmazó kérdőíveket nagyobb számban küldik vissza.

Ezért ennek a módszernek az alkalmazásánál célszerű ezt a tény is figyelembe venni.

A piackutatás során beszerzett, rendelkezésre álló adatok kiértékelésével, nagyobb eséllyel választható ki a vállalkozás megfelelő telephelye.

Egy vállalkozás életképességében meghatározó szerepe van a megfelelő telephelynek, amelynek kiválasztásában a piackutatás igen fontos tényező. Ennek ellenére az új egyéni vállalkozást indítókra jellemző, hogy eltekintenek a piackutatástól. Ennek minden bizonnyal az lehet az oka, hogy a vállalkozni kívánók nem ismerik a megfelelő adatforrásokat.



3. Reklám, marketing

A reklám egy bizonyos szolgáltatás vagy termék megvételére ösztönzi az embert, egy vállalkozás javára. Ha a vállalkozás beindítását jó reklám előzi meg, számítani lehet a sikerre, és a megfelelő piaci részesedésre, de csak abban az esetben, ha a vállalkozás működtetése alatt folyamatosan megfelelő reklám tevékenységet folytat az egyéni vállalkozó, ellenkező esetben a vállalkozás túlélésért folytatott harcával, a konkurencia győzelmével, rosszabb esetben a vállalkozás tönkremenetelével lehet számolni.

A reklám tulajdonképpen a szolgáltatást igénybe vevők, a fogyasztók, vagy a majdani szolgáltatást igénybe vevők, fogyasztók tudatának befolyásolása. Ahhoz, hogy a vállalkozás szempontjából eredményes legyen a reklám, különböző módon célszerű alkalmazni, hogy a szolgáltatást igénybe vevők, ill. a fogyasztók minél szélesebb köréhez eljusson a vállalkozásról az információ. A reklám tevékenységnek több formája, eszköze létezik. A megfelelő reklám eszköz alkalmazását mind költség, mind az elérendő hatás szempontjából körültekintően tanácsos alkalmazni.

Reklámeszközök csoportosítása:

1. Érzékszervre hatás szerint:
 - a) *Vizuális (látás):* nyomtatott reklámok, sajtóhirdetés, plakátok, szórólapok, prospektusok, katalógusok, stb.
 - b) *Auditív (hallás):* rádióreklámok, hangos bemondás, stb.
 - c) *Audiovizuális (látás+hallás):* televízió reklám, Internet, stb.
 - d) *Egyéb érzékszervre ható (ízlelés, tapintás, szaglás):* kiállítás, reklámtárgyak, stb.
2. Reklám alanyához való eljutás szerint:
 - a) *Közvetett:* egyszerre a fogyasztók széles tömegeihez szólnak. Plakát, rádió, tv
 - b) *Közvetlen:* élőszó, reklámlevél, prospektus, reklámajándék, stb.
3. Terület illetve célcsoport irányhatósága szerint:
 - a) *Irányítható:* nyomtatványok, helyi lap, reklámlevél
 - b) *Részben irányítható:* helyi rádió, stb.
 - c) *Nem irányítható:* tv

Újsághirdetés:

Az újsághirdetés az egyik legismertebb hirdetési forma. Előnye, hogy egy időben sok emberhez eljut. Az újsághirdetés hátránya, hogy ismételni kell, ha a megfelelő hatást el akarjuk érni. Célszerű az adott területen megjelenő napilapban, vagy az időszakosan megjelenő helyi lapban hirdetni.

A napilapokban feladott hirdetések, viszonylag szélesebb körhöz jutnak el, míg az időszakosan megjelenő lapoknak szűkebb az olvasóközönsége. Ma már számtalan különféle helyi hirdetési újságok is előfizetés, megvásárlás nélkül jutnak el az olvasókhoz, melyek igen hatékonyak lehetnek a vállalkozás tevékenységének reklámozására.

Szórólap:

Nem túl hatékony hirdetési forma. Egyszerű nyomdai termékek, amelyeket vagy fekete-fehér, vagy színes figyelemfelkeltő formában készítenek. Vagy a postaládába, vagy az utcán osztogatnak, és többnyire olvasás nélkül a kukában végzik. Ennek ellenére, lehetnek területek, ahol hatékonyan lehet a reklám eszközeként használni.

Plakát:

A szórólapokhoz hasonlóan kis határfokú, de némileg hatásosabb hirdetési, reklámozási forma. Többnyire elolvasás nélkül mennek el mellette, de jó esély van rá, hogy figyelemre méltassák, ha elég színesek, figyelemfelkeltő elemeket tartalmazók.

Prospektus:

A prospektusok a vállalkozás tevékenységét bemutató képekkel, leírásokkal készülő igényesebb kialakítású reklámanyagok. Hátránya, hogy igen költséges, és kis körben, főleg csak azokhoz kerülnek eljuttatásra, akik nagy eséllyel lesznek a vállalkozás szolgáltatását, termékeit igénybevevők.

Egyéb nyomtatott reklámhordozók:

Vannak nyomtatványok, amelyek nem kifejezetten reklám célra szolgálnak, de lehetnek reklámhordozók. Ilyenek a névjegykártya, az asztali-, és kártyanaptárak.



Köztéri reklámok:

- plakátok
- fényreklámok,
- kirakatok,

- cégtáblák,
- különféle tájékoztató táblák,
- közlekedési eszközökön elhelyezett, vagy ráfestett reklámok,
- stb.

Kihelyezésükhöz helyi önkormányzati engedély szükséges. Az engedélyek megadására különböző szabályok vonatkoznak, amelyek alapján dönt a hatóság az engedély megadásáról, vagy a reklámhordozó kihelyezési kérelemének elutasításáról.

Auditív és audiovizuális reklámok:

Az egyéni vállalkozás tevékenységének reklámozására igen hatékonyan használható, a manapság előnyben részesített helyi rádió, helyi tv, és az Internet is.

A mai kor embere leginkább az Interneten tájékozódik elsősorban, ezért **célszerű az egyéni vállalkozásnak egy saját weblapot (honlapot) működtetnie.**

Ez nagy hasznára lehet a vállalkozás indításakor, és egész működése során. Egy jól megválasztott **rövid vállalkozás név, és figyelemfelkeltő logó** hozzájárulhat a sikerességhez.



4. Egyéni vállalkozás alapítása, és működtetése

Az egyéni vállalkozás alapítása igen egyszerű, amely a vállalkozói tevékenység megkezdésének bejelentéséből áll.

Az új **egyéni vállalkozásokról** és az egyéni cégről **szóló 2009. évi CXV. Törvény értelmében** 2010. január 1.-től – a törvényben meghatározott módon, és helyen –, **csak be kell jelenteni az egyéni vállalkozói tevékenység megkezdését.** Vagyis egyéni vállalkozás működtetésének már nem feltétele, de a vállalkozó kérésre a hatóság kiállítja a vállalkozói igazolványt (1. számú melléklet).

Kedvező változás, hogy az új törvény értelmében:

- a vállalkozói tevékenység megkezdésének, változásainak **bejelentése illetékmentes,** valamint
- a tevékenység szüneteltethető, és **a szünetelés alatt a járulékfizetési kötelezettség is szünetel.**

Tevékenységi körök meghatározása:

Az egyéni vállalkozói tevékenység megkezdésének **bejelentésekor meg kell nevezni a fő-, és egyéb tevékenységeket** a 2009. évi CXV. Törvény 6. §. (1) bekezdés c) pontjában meghatározott, TEÁOR – számokból képzett szakmakóddal megjelölve. Az ehhez szükséges szakmakód jegyzék a KSH honlapján (www.ksh.hu) – a bal oldali menüsor Osztályozások menüpontban – található.

A tevékenységek felsorolása azért fontos, **mert csak olyan számlák alapján lehetséges az ÁFA levonási jog, a visszaigénylés, valamint az SZJA – ban és a társasági adóban a költségelszámolás, amelyek a vállalkozás tevékenységi körébe tartoznak.**

Ezen túlmenően a főtevékenységhez illeték kedvezmények kapcsolódhatnak. Tevékenységi kör tetszőleges számban jelölhető meg, főtevékenység viszont csak egy az, amelyből a legnagyobb bevétel várható. A tevékenységi körök megváltozását, vagy bővítését 15 napon belül elektronikus úton /lásd a) b) pontokban/ változásbejelentő űrlap kitöltésével kell megtenni a nyilvántartó hatósághoz.

**Székhely, telephely, fióktelephely:**

Az egyéni vállalkozás megkezdésének bejelentésekor, a bejelentési űrlapon be kell jelteni a székhelyet, ha van a telephelyet, és fióktelepet. A telepengedély köteles tevékenység gyakorlásához telepengedély iránti kérelmet kell benyújtani a területileg illetékes hatósághoz (önkormányzat), az erre szolgáló bejelentési űrlapon (1. számú melléklet)

a) Székhely:

Székhelynek minősül az egyéni vállalkozó ügyintézésének helye, ahol egyben az szolgáltató, vagy ipari kereskedelmi tevékenység is végezhető, kivéve az olyan tevékenységet, amelyhez külön jogszabály telephely fenntartási kötelezettséget ír elő (358 / 2008. (XII.31.) Korm. rendelet 2. számú melléklete).

Az új szabályok szerint a székhely a vállalkozás bejegyzett irodája, és nem követelmény, hogy egyben a vállalkozói tevékenység gyakorlásának helye is legyen. Ez az új szabály elsősorban azért hasznos, mert lehetőséget biztosít a vállalkozásoknak arra, hogy úgynevezett székhely-szolgáltatást vegyenek igénybe.

Ez azt jelenti, hogy a cég székhelyeként a cégjegyzékbe annak székhely-szolgáltatást végzőnek a székhelyét jegyeztessék be, amely a cég megbízásából gondoskodik a cég üzleti és hivatalos iratainak átvételéről, érkeztetéséről, megőrzéséről, rendelkezésre tartásáról, valamint a székhellyel összefüggő kötelezettségek teljesítéséről.



b) Telephely:

A telephely a székhellyel azonos településen lévő, a tevékenység gyakorlásának a helye, amely a székhelytől elkülönül.

A telephely olyan külön termelőhely, vagy üzlet, ahol a vállalkozó helyhez kötötten és tartósan bevétel elérésére irányuló tevékenységet fejt ki. A 358 / 2008. (XII.31.) Korm. rendelet 2. számú melléklete szerint, bizonyos vállalkozási tevékenységek telepengedély kötelesek, vagyis az egyéni vállalkozói tevékenység megkezdésének a telepengedély megléte is feltétele, amelyet kérvényezni kell. (2. számú melléklet).

Telephelynek minősül: A fióktelep, a műhely vagy a raktár, az építési és kivitelezési képviselő, a kereskedelmi képviselő, stb.

Nem tiltott, hogy az egyéni vállalkozó székhelye és telephelye a saját, vagy a családtagja lakása legyen.

Amennyiben a telephely és a lakás műszakilag nem elkülönített, akkor a kiadásokat a tevékenységgel arányosan figyelembe lehet venni az egyéni vállalkozásban.

Elszámolható költségek: a helyiség bérleti díja, a fűtés, a világítás, a telefon, mobiltelefon, stb. Abban az esetben, ha a használat csak részben szolgálja az egyéni vállalkozás tevékenységének gyakorlását az internet használati díjának 30 %-a, de évente legfeljebb 60 ezer forint számolható el költségként, a telefon költségnek (és beszerelési díjának) pedig 50 %-a, stb.

c) Fióktelep:

A fióktelep olyan telephely, amely más településen van, mint az egyéni vállalkozó székhelye és az esetleges telephelye. Amennyiben a gyakorolt tevékenység a telepengedély hatálya alá esik a fióktelepnek is meg kell felelnie a telep-, ill. üzletnyitási feltételeknek. Fontos tudni, hogy a fióktelepek után is kell iparűzési adót fizetni. **Ahány fióktelepet tart fenn, az egyéni vállalkozó, annyi helyre kell iparűzési adót fizetni.**

5. A helyi iparűzési adó:

A helyi iparűzési adó külön bejelentkezési kötelezettség. Az egyéni vállalkozói tevékenység megkezdésétől, illetve megszűnésétől számított 15 napon belül, a helyi iparűzési adó bevételére jogosult települési önkormányzat megnevezésével, az állami adóhatósághoz kell a helyi iparűzési adóra vonatkozó bejelentést megtenni az ügyfélkapun keresztül.



6. Az egyéni vállalkozó bankszámla-nyitási kötelezettsége

Ha az egyéni vállalkozó alanyi adómentesség (évi 5 millió forint bevételig) hatálya alá tartozik **nem kötelezett pénzforgalmi bankszámla-nyitására.**

Pénzforgalmi bankszámla-nyitásra az egyéni vállalkozó csak abban az esetben kötelezett, ha az általános forgalmi adó (ÁFA) fizetésének hatálya alatt áll. Minimum egy belföldi pénzforgalmi számlát köteles nyitni, az adószámának közzétételétől számított 15 napon belül.

A 2009. évi LXXXV. Törvény a pénzforgalmi szolgáltatás nyújtásáról, ekként rendelkezik:

"18. § (1) Pénzforgalmi számlát a pénzforgalmi szolgáltató akkor nyithat, ha

c) az általános forgalmi adó fizetésére kötelezett természetes személy, illetve az általános forgalmi adó fizetésére kötelezett egyéni vállalkozó az Adó- és Pénzügyi Ellenőrzési Hivatalnál történt nyilvántartásba vételéről szóló okirat másolati példányát átadta, egyéni vállalkozó az egyéni vállalkozói, illetőleg a tevékenység végzéséhez szükséges más igazolvány másolatát csatolta."²

Az egyéni vállalkozó, ha pénzforgalmi számlanyitásra kötelezett, pénzeszközeit köteles pénzforgalmi számlán tartani, kivéve a készpénzben teljesíthető pénzeszközöket.

7. Adóhatósági bejelentkezés

Az adóhatóság felé nincs külön bejelentkezési kötelezettség. Az egyéni vállalkozói tevékenység megkezdésének bejelentése során, **erre a célra szolgáló bejelentési űrlapon** az adóhatósági bejelentkezést is el kell végezni, mely alapján kiadják a vállalkozói adószámot.

8. Adózási módok választása

Az **általános forgalmi adóban, és a személyi jövedelemadóban** adózási módot kell választania az egyéni vállalkozónak.

Az általános forgalmi adó (ÁFA)

Az általános forgalmi adó választását alaposan meg kell gondolni, mivel ez nagyban meghatározza az egyéni vállalkozás adminisztrációját, könyvelését, működését, és módosítani is csak az adóév végén lehet.

² http://www.pszaf.hu/data/cms2087198/2009_LXXXVtv.pdf



Ebben a döntésben tanácsos kikérni a majdani könyvelő tanácsát.

Lehet választani:

- a) az ÁFA alanyiságot vagy
- b) az alanyi mentességet.

ÁFA alanyiság:

Az ÁFA alanyiság szabálya, hogy az **egyéni vállalkozó** minden szolgáltatási, értékesítési tevékenységről kiállított **számla összegére 25 % ÁFÁ-t köteles felszámítani**, és az adott bevallási időszakra vonatkozóan a kiadások ÁFÁ-ját levonva kell az ÁFA bevallást (negyedévente) megtenni, és az ÁFÁ-t befizetni.

Alanyi adómentesség:

Az alanyi adómentesség a vállalkozó személyére vonatkozik, amely azt jelenti, hogy **5 millió forint bevétel**ig az **egyéni vállalkozónak nem kell ÁFÁ-t felszámítania, ÁFA fizetési kötelezettsége nincs, és nincs ÁFA levonási joga sem**. Amennyiben nem az év elején, hanem év közben alakul az egyéni vállalkozás az 5 millió forint értékhatárt időarányosan kell megbecsülni. Az alanyi adómentességre az egyéni vállalkozás adószámában, az utolsó számcsoporthoz az -1- es szám utal. **Az induló egyéni vállalkozásnak** mindenképpen, valamint a kisebb bevételű vállalkozásoknak **az alanyi adómentesség választása javasolt**, az egyszerűbb adminisztrációs, számlázási és bevallási kötelezettségek miatt.

Tárgyi ÁFA mentesség:

A tárgyi ÁFA mentesség a végzett tevékenységre vonatkozik, értékhatártól független. A tárgyi adómentesség esetben az egyéni vállalkozó ÁFA felszámításra, fizetésére nem kötelezett, a kiadások vonatkozásában adólevonási joggal nem rendelkezik.

A számlában a Szolgáltatási Jegyzék-szám (SZJ szám) és a Vámtarifaszám (Vtsz) feltüntetése nem kötelező, ezek fel-tüntetése a számlakibocsátó választásától függ.

A személyi jövedelemadó (SzJA)

Az egyéni vállalkozó a személyi jövedelemadó törvény szerint több adózási mód közül választhat.

Vállalkozói jövedelem szerinti adózás:

A vállalkozói jövedelem szerinti adózás a bevételek és a költségek tételes számbavétele alapján történik.

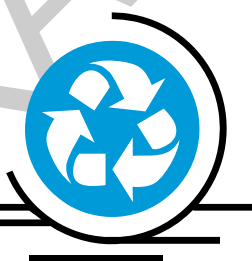
Átalányadózás:

Az átalányadózás kisebb adminisztrációval jár, mivel nincs költségelszámolás, az összes költséget elszámoltnak kell tekinteni, de a költség számlákat meg kell őrizni. Ezt az adózási módot azoknak az egyéni vállalkozóknak éri meg választani, akiknek kevés az elszámolható költségük.

Egyszerű vállalkozói adó (EVA)

Az EVA törvény (2002. évi XLIII. Tv. Az egyszerűsített vállalkozói adóról) hatálya alá tartozó adózás különbözik az SzJA adózási módtól. Az EVA hatálya alá bejelentkező egyéni vállalkozó kikerül az SzJA törvény és az SzJA hatálya alól. Az EVA hatálya alatti **adózást alapításkor nem lehet választani, csak két évi folyamatos működés után**, és az ÁFÁ-val növelt bevétel nem haladhatja meg az évi 25 millió forintot.

Az EVÁ-s egyéni vállalkozásoknak egyszerű az adminisztrációjuk, mivel csak a bevételeket kell nyilvántartani, ennek ellenére a költség számlákat meg kell tartani, és negyedévente EVA előleget kell fizetni. Az éves EVÁ-t pedig az adóév december 20. napjáig kell feltölteni.



AZ EGYÉNI VÁLLALKOZÁS MŰKÖDTETÉSE

Vannak tevékenységek, amelyek gyakorlásához képesítés szükséges. Ilyen esetben az egyéni vállalkozó csak akkor folytathatja a tevékenységét, ha a képesítési követelményeknek saját maga, vagy az általa alkalmazott, ill. a segítő családtagja megfelel, rendelkezik a tevékenység gyakorlásához előírt képesítéssel. Ha az egyéni vállalkozó több telephelyet, fióktelepet tart fenn, mindegyiken biztosítania kell a képesítésre vonatkozó előírást (A képesítési előírásokat többek között a 5/1997. (III. 5.) IKM rendelet, és más rendelet tartalmazza.)

A 2009. október 1-jén hatályba lépett 191/2009. számú Kormányrendelet szerint az építőipari kivitelezési tevékenységet folytató vállalkozók, illetőleg cégnyilvántartásba bejegyzett társas vállalkozások regisztrációra kötelezettek. Ennek értelmében:

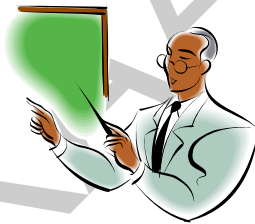
Minden építőipari kivitelezői tevékenységet folytatni kívánó egyéni vállalkozó, aki kivitelezői tevékenységét 2009. október 1. után kezdi meg, legkésőbb a **vállalkozás megkezdését követő 5 munkanapon belül köteles, a vállalkozó kivitelezői névjegyzéket vezető Magyar Kereskedelmi és Iparkamarához kivitelezői tevékenységét bejelenteni.**

Az egyéni vállalkozó a tevékenységének gyakorlás során köteles feltüntetni:

- a **nevét** (az egyéni vállalkozó fantázianeve nem használható),
- az **"egyéni vállalkozó"**, vagy ennek rövidítését **"e.v."** megjelölést,
- a **nyilvántartási számát** (ez korábban nem volt kötelező)
- az **adószámát**

Az új törvény értelmében, a cégtábla már nem kötelező.

Az egyéni vállalkozó egyszerre több tevékenységet végezhet, és több telephelyet tarthat fenn. Az egyéni vállalkozás alapítása, és működtetése egyszerűbb, és olcsóbb, mint egy gazdasági társaságé. Egy hátránya van csak, a gazdasági társaságokkal szemben, hogy teljes vagyonával korlátlanul felel az egyéni vállalkozói tevékenységéből eredő kötelezettségeiért. Ezért, ha nagyobb volumenű vállalkozást kíván működtetni egy vállalkozó, akkor korlátozott felelősségű gazdasági társasági formát javasolt alapítani, és nem egyéni vállalkozást.



Vállalkozói felelősség:

A vállalkozói felelősség az egyéni vállalkozó tevékenység gyakorlása közben felhalmozódó tartozások estére vonatkozik. Ezek a tartozások lehetnek az adóhatóság felé felhalmozódó, vagy a beszállítók, alvállalkozók, stb. felé felhalmozódott tartozások. A tartozás követelők, a követelések érvényesítésére pert indíthatnak, végrehajtást kezdeményezhetnek az egyéni vállalkozóval szemben. Abban az esetben, ha a vállalkozás nyilvántartott vagyona nem nyújt elég fedezetet, akkor az egyéni vállalkozó magánvagyonával szolgál a követelések végső fedezetéül. Az egyéni vállalkozásnak ez a kedvezőtlen eleme, elkerülhető a tisztességes gazdasági tevékenységgel.

Az egyéni vállalkozás könyvelése, számlázás:

- Az egyéni vállalkozó naplófőkönyvet, vagy pénztárkönyvet köteles vezetni (egyszeres könyvvitel). Az, hogy melyiket vezet, a vállalkozó döntése.
- Az egyszeres könyvvitel pénzforgalmú szemléletű, ezért a naplófőkönyvbe, vagy pénztárkönyvbe csak a pénzügyileg rendezett tételek könyvelhetők be.

- Vannak olyan tételek is, amelyek pénzforgalommal (kiadás, bevétel) nem járnak, még is rögzíteni kell a könyvelésben, ha valamelyik analitikus nyilvántartást is érinti.
- Az egyszeres könyvvitel mellett, részletező nyilvántartások vezetésére is kötelezett. Ilyen a tárgyi eszköznyilvántartás, melyet akkor is vezetni kell, ha csak egy tárgyi eszköze van a vállalkozásnak.
- A nyilvántartást folyamatosan, időrendben kell vezetni, tétel kihagyás nélkül.
- Adatot, csak bizonylatok alapján szabad bejegyezni.
- Nem kötelező, de tanácsos az alapnyilvántartásban a költségeket úgy megbontani, hogy az éves adóbevallás könnyen kitölthető legyen.
- Nagyobb forgalom mellett javasolt számítógépes könyvelést végezni, de figyelni kell, hogy a jogszabályváltozásoknak megfelelően a szoftver, javításra kerüljön.

Az egyéni vállalkozó könyvelésének folyamata:

1. évnnyitás,
2. az alapnyilvántartásban rögzítés, bizonylat alapján,
3. a kiegészítő, részletező nyilvántartásban rögzítés, bizonylat alapján,
4. adóév zárása
5. adóbevallások megtétele,
6. beszámolók elkészítése.

Az egyéni vállalkozó adózás rendje:

1. bejelentés, nyilatkozattétel,
2. adómegállapítás,
3. adóelőleg fizetés, adófizetés,
4. bizonylat kiállítás, bizonylat megőrzés,
5. könyvvezetés (nyilvántartás), adatszolgáltatás,
6. adólevonás, adóbeszedés,
7. pénzforgalmi számlanyitás (csak ÁFA kötelezettség esetén)

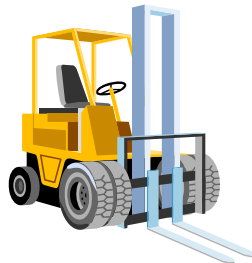
Az egyéni vállalkozó könyvelésének vezetését az határozza meg, hogy milyen módon adózik a személyi jövedelemadó szerint (ÁFA alanyiség, alanyi mentesség), vagy EVA szerinti adózással. Az egyszemélyes vállalkozásoknak egyszerűbb a könyvelése, de azoknak az egyéni vállalkozónak, saját maguk, az alkalmazott, a segítő családtag után a különböző, járulékokat kell fizetniük. **Az egyéni vállalkozónak** a különböző adó-, és járulékfizetési kötelezettség ügyintézésére, a vállalkozói adminisztrációk, **az egyszeres könyvvitelű könyvelés** végzésére könyvelőt javasolt alkalmazni, de **a könyvelés helyességéért a vállalkozó felel.**

Ha az ÁFA törvény szerint adózik, minden tevékenysége (értékesítés és beszerzés) során **számla kibocsátására köteles, melyben 25% ÁFA-t köteles felszámítani,** bevallani, és befizetni az APEH felé.

A székhely, telephely, fióktelepek szerinti település önkormányzatának helyi iparűzési adó megfizetésére is köteles, az illetékes önkormányzati rendeletben foglaltaknak megfelelő mértékben, és módon.

Az egyéni vállalkozás örökölhetősége, eladhatósága:

Az egyéni vállalkozást a vállalkozó halálával, elsősorban **az özvegy örökölheti**. Özvegy hiányában, vagy ha az nem kívánja tovább működtetni a vállalkozást, **az özvegy egyetértésével az örököse** folytathatja az egyéni vállalkozást, jogutódlással. **Az egyéni vállalkozás, mint jogosultság nem átruházható**, de a vállalkozás vagyoni tárgyai, eszközei eladhatók.



Az egyéni vállalkozás szüneteltetése:

Az egyéni cég szüneteltetése egy új, és kedvező lehetőség. **Az egyéni vállalkozás szünetelését az ügyfélkapun keresztül** (saját maga, vagy személyesen az okmányirodában), elektronikusan **változási úrlapon kell bejelenteni** a nyilvántartó hatóságnak. A szünetelés lehetősége a főállású, főleg a szezonális tevékenységet végző egyéni vállalkozóknak jelent könnyebbséget.

Az egyéni vállalkozó a tevékenységét legalább egy hónapi, legfeljebb 5 évig szüneteltetheti.

A szüneteltetést nem kell indokolni, és **egy adóévben többször is lehet szüneteltetni**.

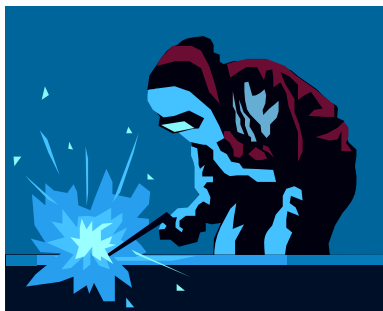
A szünetelés ideje alatt nincs:

- járulékfizetési, adóbevallási, adófizetési kötelezettség,
- vállalkozói tevékenységet nem folytathat,
- költség nem számolható el,
- munkanélküli ellátásra (álláskeresési járadékra) nem jogosult,
- 4.950,- Ft/hó egészségügyi szolgáltatási járulék fizetésére köteles, ha más jogviszonyban nem biztosított.

Az egyéni vállalkozás megszűnése:

Az egyéni vállalkozói tevékenység megszűnik a törvény erejénél fogva:

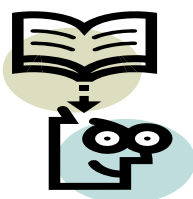
1. A bejelentés napján megszűnik, ha a megszűnést az egyéni vállalkozó az erre szolgáló úrlapon elektronikusan (ügyfélkapun) bejelentette a Hatóságnak.
2. Az egyéni vállalkozó halála napján.
3. Az egyéni vállalkozó cselekvőképességtelenségének bírósági határozat jogerőre emelkedésének napján.
4. Ha az adóhatóság törli az egyéni vállalkozó adószámát, a határozat jogerőre emelkedésének napján.
5. Ha az egyéni vállalkozó egyéni céget alapított, az átruházás napján.



MUNKAVÉDELMI KÖTELEZETTSÉGEK A VÁLLALKOZÁSBAN

A vállalkozás tevékenységének gyakorlása közben betartandó munkavédelmi követelményeket törvény szabályozza. Az **1993. évi XCIII. Törvény** tartalmazza a betartandó **munkavédelem szabályait** és feltételeit. Ez kiterjed a munkaruhákra, védőfelszerelésekre, munkafeltételekre, stb., valamint a munkavédelmi és balesetvédelmi oktatások megtartásának módjára, gyakoriságára, stb. A törvényben foglaltak nem csak a munkavégzőre, hanem a munkavégzés környezetében lévőkre is kiterjed. Minden vállalkozásnak, függetlenül a szervezeti, vagy tulajdoni formától, kötelessége munkavédelmi szakembert foglalkoztatni alkalmazásban, vagy szerződéses formában külső szolgáltatás keretén belül. A munkaügyi **ellenőrzés szabályait az 1996. évi LXXV. Törvény tartalmazza**. A munkavédelmi kötelezettségek megszegésének komoly jogi és pénzügyi következményei vannak, ha a **hatósági ellenőrzésen az Országos Munkavédelmi és Munkaügyi Felügyelőség** szabálytalanságokat tapasztal.

TANULÁSIRÁNYÍTÓ



- Keresse meg az Interneten, és tanulmányozza az új egyéni vállalkozásokról, és az egyéni cégről szóló 2009. évi CXV. törvényt, majd beszéljék meg tanuló társaival az olvasottakat!
- Keresse meg az interneten 1993. évi XCIII. Törvényt, amely a munkavédelmi szabályokat tartalmazza, tanulmányozza, majd beszéljék meg társaival!
- Keresse meg az Interneten 1996. évi LXXV. Törvényt, amely a munkavédelmi ellenőrzés szabályait tartalmazza, tanulmányozza, majd beszéljék meg társaival.
- Kereszen az Interneten munkahelyi balesettel kapcsolatos cikkeket, olvassa el, és mondja el tanuló társainak a tartalmát! Majd vitassák meg, milyen hasznos információkhoz jutottak a cikk elolvasása által!

- Keresse meg az Interneten a <http://portal.ksh.hu> KSH honlapján a szakmakód jegyzéket (Bal oldali menüsor Osztályozások menüpontban található), tanulmányozzák társaival, és keressék meg a szakmájuknak megfelelő szakmakódot!
- Keresse meg az Interneten a 358 / 2008. (XII.31.) Korm. rendelet 2. számú mellékletét, tanulmányozza társaival, és keressék meg, kellene-e telepengedélyt kérni, ha a szakmájuk tevékenységi körében egyéni vállalkozást alapítanának!
- Nyisson ideiglenes saját ügyfélkaput a <https://magyarorszag.hu> Kormányzati Portálon, közben tájékozódjon, milyen szolgáltatások vehetők igénybe az ügyfélkapu használatával, majd beszéljék meg társaival az ügyfélkapu jelentőségét!
- Tanulmányozza a mellékletben található egyéni vállalkozói igazolványt (1. számú melléklet), és beszéljék meg társaival a tartalmát.
- Tanulmányozza, a mellékletben található "Telepengedély kiadása iránti kérelmet" (2. számú melléklet), és töltsse ki a tanár által megadott adatokkal, majd beszéljék meg társaival, helyesen töltötték-e ki!
- Tanulmányozza a mellékletben található számlát (3. számú melléklet), töltsse ki a tanár által megadott adatokkal, majd beszéljék meg társaival, helyesen töltötték-e ki!
- Tanulmányozza a mellékletben található szállítólevelet (4. számú melléklet), töltsse ki a tanár által megadott adatokkal, majd beszéljék meg társaival, helyesen töltötték-e ki!

2. számú melléklet³

BEJELENTÉS IPARI TEVÉKENYSÉG FOLYTATÁSÁRÓL/

TELEPENGEDÉLY KIADÁSA IRÁNTI KÉRELEM

Bejelentés ipari tevékenység folytatásáról

1.) A 358 / 2008. (XII.31.) Korm.rendelet 1. számú melléklete szerinti bejelentés-köteles tevékenység esetén,

2.) A 358 / 2008. (XII.31.) Korm.rendelet 2. számú melléklete szerinti telepengedély-köteles tevékenység esetén, ha a tevékenységet

a.) külön jogszabályban ipari területként meghatározott területen kívánják folytatni vagy

b.) nem ipari területen kívánják folytatni, de a telepként szolgáló építmény (vagy építményen önálló rendeltetési egység) a tevékenység végzésének megfelelő rendeltetéssel 6 hónapnál nem régebbi jogerős és végrehajtható használatbavételi vagy végleges fennmaradási engedéllyel rendelkezik.

Telepengedély kiadására irányuló kérelem

A 358 / 2008. (XII.31.) Korm.rendelet 2. számú melléklete szerinti telepengedély-köteles tevékenység esetén, kivéve, ha azt

a.) külön jogszabályban ipari területként meghatározott területen kívánják folytatni vagy

b.) nem ipari területen kívánják folytatni, de a telepként szolgáló építmény (vagy építményen önálló rendeltetési egység) a tevékenység végzésének megfelelő rendeltetéssel 6 hónapnál nem régebbi jogerős és végrehajtható használatbavételi vagy végleges fennmaradási engedéllyel rendelkezik.

A telep: új (tervezett) működő (utólagos regisztráció) működő (adatmódosítás)

Mit módosít?: Tevékenység Üzemeltető (jogutódlás) Egyéb:.....

1. Az ipari tevékenység végzőjének (üzemeltetőjének) adatai

1.1. Jogállása: 1.Jogi személy

2. Jogi személyiséggel nem rendelkező gazdasági társaság

3. Külföldi vállalkozás magyarországi fióktelephelye

³ www.magyarorszag.hu

4. Egyéni vállalkozó

1.2. Rövid neve:

Telefon:

1.3. Neve:

1.4. Székhelyének címe:

□□□□.....helység.....közterület neve.....közterület jellege.....hsz

1.5. Adószáma: □□□□□□□□-□-□□

1.6. Cégjegyzékszám:.....

1.7. Vállalkozói igazolvány száma:.....

Vállalkozó nyilvántartási száma:.....

Neve: Telefon:..... Fax:.....

Címe:□□□□.....helység.....Közterület neve.....Közterület jellege...hsz.

1.8. A bejelentés / engedélyezés lebonyolításával megbízott munkatárs vagy (jogi) képviselő

2. A telep adatai

2.1. Elnevezése:.....

2.2. Címe:□□□□.....helység.....Közterület neve.....Közterület jellege.....házszám

2.3. Helyrajzi száma:.....

2.4. Használatának jogcíme: 1. Tulajdonos 2. Társtul. 3. Bérló 4. Haszonélv. 5. Egyéb.....

2.5. Az ingatlan tulajdonosa, illetve társtulajdonosai vagy társasház közös képviselője

Név	Irányítószám	Helység	Utca, házszám.
1.	□□□□.....
2.	□□□□.....
3.	□□□□.....

3. A telepen folytatni kívánt ipari tevékenységek

TEÁOR kódszám	Tevékenység megnevezése	Részletezés / Szakmakód	Telepeng.köt.
1. □□.□□	□

EGYÉNI VÁLLALKOZÁS ALAPÍTÁSA, MŰKÖDTETÉSE

2.
3.
4.
5.

4. Az ipari tevékenységgel összefüggésben a telepen használnak

4.1	Külön jogszabály alapján hatósági felügyelet alá tartozó nyomástartó berendezést	<input type="checkbox"/> igen <input type="checkbox"/> nem
4.2	Külön jogszabály alapján hatósági felügyelet alá tartozó éghető vagy veszélyes folyadék tárolására szolgáló tartályt	<input type="checkbox"/> igen <input type="checkbox"/> nem
4.3	Ipari vagy mezőgazdasági gázfogyasztó készüléket	<input type="checkbox"/> igen <input type="checkbox"/> nem
4.4	Legalább 50 kVA beépített összteljesítményű, 0,4 kV vagy nagyobb feszültségű villamos berendezést, rendszert	<input type="checkbox"/> igen <input type="checkbox"/> nem
4.5	Nem közforgalmú üzemanyagtöltő állomáson cseppfolyós vagy cseppfolyósított, illetve sűrítettgáz üzemanyagtöltő-berendezés	<input type="checkbox"/> igen <input type="checkbox"/> nem

5. Üzemeltetés (nyitva tartás) időtartama, műszakonként, naponta

Hétfő	
Kedd	
Szerda	
Csütörtök	
Péntek	
Szombat	
Vasárnap	

6. Mellékletek

- Cégbejegyzés vagy vállalkozói igazolvány másolata, aláírási címpéldány
- Bérleti szerződés (ha nem tulajdonos), vagy haszonélvező, társtulajdonos hozzájárulása

Telepengedélyhez

A telep helyszínrajza

6 hónapnál nem régebbi jogerős használatbavételi engedély vagy végleges fennmaradási engedély


Érvényes korábbi telepengedély

6.1. Csatolt mellékletek összesen:db

Kelt.....,év.....hó.....nap

Cégszerű aláírás

3. számú melléklet



Számla

(50 x 3 lapos)

Cég: _____

Megkezdés időpontja:

Utolsó felhasználás időpontja:

számtól

számig

4. számú melléklet



Szállítólevél

(25 x 4 lapos)

Cég: _____

Megkezdés időpontja:

Utolsó felhasználás időpontja:

számtól

számig



A szállító (név, irányítószám, cím, telex, postafiók, bankszámla száma és megnevezése):		A vevő (név, irányítószám, cím, bankszámla száma és megnevezése):				
Szállító: telepről (raktárból)						
Szállítólevél		Sorszám: A				
Megrendelés száma, kelte, ügyintézője:		Az átvévő megnevezése (név, irányítószám):				
Járatszám:						
Sorszám	A termék megnevezése, besorolási száma, áfakulcsa, valamint egyéb jellemzők	ÁFA %	Menny. egység	Mennyiség	Egységár	Érték
1						
2						
3						
4						
5						
6						
7						
8						
9						
10						
11						
12						
13						
14						
Kelet:		Átvételi feljegyzések:			Átvétel elismerése (bélvező):	
Kiadó aláírása:						

B. 10-70/A/V r. sz. - MITA

Vectra elérhetőségek: Vectra Line Kft. Tel.: 401-2040 • www.vectraline.hu E-mail: vectraline@vectraline.hu

ÖNELLENŐRZŐ FELADATOK**1. feladat**

Válaszoljon az alábbi kérdésre:

Az egyéni vállalkozás gyakorlásának megkezdéséhez, és működtetéséhez előírás-e a vállalkozói igazolvány!

2. feladat

Válaszoljon az alábbi kérdésre:

Mikor állít ki a hatóság egyéni vállalkozói igazolványt, és mekkora összegű illetéket kell fizetni?

3. feladat

Válaszoljon az alábbi kérdésre:

2010. január 1.-től az egyéni vállalkozói tevékenység milyen időtartamra szüneteltethető, és ismételhető-e egy éven belül, a szüneteltetés, ha igen hányszor?

4. feladat

Válaszoljon az alábbi kérdésre:

Az egyéni vállalkozói tevékenység szüneteltetése alatt van-e a járulékfizetési kötelezettség?

5. feladat

Válaszoljon az alábbi kérdésre:

Az egyéni vállalkozó a tevékenységének gyakorlás során mit köteles feltüntetni a számlákon, bizonylatokon, termékeken?

6. feladat

Írja le az egyéni vállalkozó könyvelésének folyamatát!

MEGOLDÁSOK

1. feladat

2010. január 1.-től a vállalkozói igazolvány, az egyéni vállalkozói tevékenység megkezdésének, és működésének nem feltétele, csak a tevékenység megkezdésének bejelentése.

2. feladat

2010. január 1.-től az egyéni vállalkozói tevékenység megkezdéséhez, és működtetéséhez nincs szükség vállalkozói igazolványra, de az egyéni vállalkozó kérésre, 10 ezer forint illeték megfizetése ellenében, a vállalkozói igazolványt a hatóság kiállítja.

3. feladat

2010. január 1.-től az egyéni vállalkozói tevékenység legalább 1 hónapig, de legfeljebb 5 évig szüneteltethető. Egy éven belül többször is ismételhető a szüneteltetés, a szüneteltetés szám nincs korlátozva.

4. feladat

Az egyéni vállalkozói tevékenység szüneteltetése alatt, a járulékfizetési kötelezettség is szünetel.

5. feladat

Az egyéni vállalkozó a tevékenységének gyakorlás során köteles feltüntetni a számlákon, bizonylatokon, termékeken:

- a **nevét** (az egyéni vállalkozó fantázianevet nem használhat),
- az **"egyéni vállalkozó"**, vagy ennek rövidítését **"e.v."**) megjelölést,
- a **nyilvántartási számát** (ez korábban nem volt kötelező)
- az **adószámát**

6. feladat

Az egyéni vállalkozó könyvelésének folyamata:

1. évnnyitás,
2. az alapnyilvántartásban rögzítés, bizonylat alapján,
3. a kiegészítő, részletező nyilvántartásban rögzítés, bizonylat alapján,
4. adóév zárása
5. adóbevallások megtétele,
6. beszámolók elkészítése.

ALAPFOGALMAK

A piac: Az a hely, ahol az áru adás-vétele folyik.

A piac szereplői: A piacnak alapvetően három tényezője van, az áru, a vevő (fogyasztó), és az eladó.

Szolgáltatás: A vásárlók valamilyen szükségletének kielégítésére szolgáló hasznos tevékenység.

Termék: A vásárlók valamilyen szükségletének kielégítésére szolgáló, kézzelfogható, hasznos dolog.

Információ: Valamilyen hasznos ismeret. "Az információ egyrészt szolgáltatás, másrészt piaci termék, de az árucserével ellentétben az információcserénél mindkét félnek megmarad az információja. A termékekben egyre csökken az anyag, az energia és az élőmunka felhasználása, és ugyanakkor nő a bevitt információ mennyisége."⁴

Vevő, fogyasztó: Valamilyen áru (szolgáltatás, termék, információ) megvásárlója.

Gazdálkodás: "A gazdasági műveletek céltudatos megszervezése, a rendelkezésre álló erőforrások ésszerű felhasználására irányuló tevékenység."⁵

Folyószámla: "A lakossági fizetési forgalom lebonyolítására, – megbízások fogadására, teljesítésére, nyilvántartására és könyvelésére – szolgáló bankszámla típus. A folyószámla lényeges tulajdonsága, hogy egyenlege negatív is lehet, azaz a számlatulajdonos automatikus hitelben részesülhet abban az esetben, ha erről a felek a számlanyitáskor a bankszámlaszerződésben megállapodtak."⁶

Reklám: A reklám egy bizonyos szolgáltatás vagy termék megvételére ösztönzi az embert, egy vállalkozás javára.

⁴ <http://nti.btk.pte.hu>

⁵ <http://penzugy.uw.hu/fogalomtar.html>

⁶ <http://penzugy.uw.hu/fogalomtar.html>

IRODALOMJEGYZÉK**FELHASZNÁLT IRODALOM**

1. 2009. évi CXV. Törvény az egyéni vállalkozóról és egyéni cégről
2. A 2009. évi LXXXV. Törvény a pénzforgalmi szolgáltatás nyújtásáról
3. Andrew J. Szonyi, Dan S. Steinhoff: Kisvállalkozások menedzselésének kézikönyve
4. Dr. Szabó Tibor: Egyéni vállalkozók és egyéni cégek kézikönyve
5. <https://magyarország.hu>
6. <http://portal.ksh.hu>
7. <http://nti.btk.pte.hu>
8. <http://penzugy.uw.hu/fogalomtar.html>
9. http://www.pszaf.hu/data/cms2087198/2009_LXXXVtv.pdf

AJÁNLOTT IRODALOM

10. Dr. Szabó Tibor: Egyéni vállalkozók és egyéni cégek kézikönyve

A(z) 0886–06 modul 001–es szakmai tankönyvi tartalomeleme felhasználható az alábbi szakképesítésekhez:

A szakképesítés OKJ azonosító száma:	A szakképesítés megnevezése
33 582 01 1000 00 00	Ács, állványozó
33 582 01 0100 21 01	Állványozó
33 582 02 0000 00 00	Belsőépítési szerkezet- és burkolatszerelő
33 582 02 0100 31 01	Árnyékolástechnikai szerelő
33 582 02 0100 21 01	Szárazépítő
33 582 03 1000 00 00	Burkoló
33 582 03 0100 31 01	Hidegburkoló
33 582 03 0100 31 02	Melegburkoló
33 582 03 0100 31 03	Parkettás
31 582 03 0000 00 00	Építményszerkezet-szerelő
31 582 03 0100 21 01	Darukötöző
31 582 04 0000 00 00	Építményszigetelő
31 582 04 0100 31 01	Hő- és hangszigetelő
31 582 04 0100 31 02	Vízszigetelő
31 582 05 0000 00 00	Építményszaluzat-szerelő
31 582 05 0100 21 01	Zsaluzóács
54 543 01 0000 00 00	Építőanyag-ipari technikus
31 582 07 1000 00 00	Épület- és építménybádogos
33 582 04 1000 00 00	Festő, mázoló és tapétázó
33 582 04 0100 21 01	Mázoló, lakkozó
33 582 04 0100 21 02	Plakátragasztó
33 582 04 0100 31 01	Szobafestő
33 582 04 0100 31 02	Tapétázó
31 582 12 0000 00 00	Ipari alpinista
31 582 13 0000 00 00	Kályhás
31 582 13 0100 31 01	Cserépkályha-készítő
31 582 13 0100 31 02	Kandallóépítő
31 582 14 0000 00 00	Kőfaragó, műköves és épületszobrász
31 582 14 0100 31 01	Kőfaragó, épületszobrász
31 582 14 0100 31 02	Műkőkészítő
31 582 14 0100 31 03	Sírkőkészítő
31 582 15 1000 00 00	Kőműves
31 582 15 0100 21 01	Beton- és vasbetonkészítő
31 582 15 0100 31 01	Építési kisgépezelő
31 582 15 0100 21 02	Építményvakoló kőműves
31 582 15 0100 21 03	Épületfalazó kőműves
31 582 15 0100 31 02	Gépi vakoló
54 582 04 0000 00 00	Mélyépítő technikus
31 582 17 0000 00 00	Tetőfedő
31 582 17 0100 31 01	Nádtetőkészítő
31 582 19 0000 00 00	Üveges és képkeretező
31 582 19 0100 21 01	Képkeretező

31 582 20 0000 00 00	Vízkiűfűró
52 525 01 1000 00 00	Autóelektronikai műszerész
52 525 01 0100 52 01	Gépjárműriasztó-szerelő
51 525 01 1000 00 00	Autószerelő
51 525 01 0100 31 01	Autóbontó
51 525 01 0100 31 02	Autókarbantartó és -ápoló
51 525 01 0100 21 01	Autómosógép-kezelő
31 525 01 0000 00 00	Gumiabroncs-javító és kerékkiegyensúlyozó
31 841 01 0010 31 01	Autóbuszvezető
31 841 01 0010 31 02	Tehergépkocsi-vezető
31 525 02 1000 00 00	Járműfényező
31 525 03 1000 00 00	Karosszerialakatos
31 543 05 0000 00 00	Kishajóépítő, -karbantartó
31 543 05 0100 31 01	Kishajó-karbantartó
33 525 01 0010 33 01	Kerékpárszerelő
33 525 01 0010 33 02	Motorkerékpár-szerelő
31 853 04 0000 00 00	Köztisztasági munkagép- és járműkezelő
31 853 04 0100 31 01	Településtisztasági szippantógépkezelő
33 621 01 0001 51 01	Vincellér

A szakmai tankönyvi tartalomelem feldolgozásához ajánlott óraszám:

15 óra

A kiadvány az Új Magyarország Fejlesztési Terv
TÁMOP 2.2.1 08/1-2008-0002 „A képzés minőségének és tartalmának
fejlesztése” keretében készült.

A projekt az Európai Unió támogatásával, az Európai Szociális Alap
társfinanszírozásával valósul meg.

Kiadja a Nemzeti Szakképzési és Felnőttképzési Intézet
1085 Budapest, Baross u. 52.

Telefon: (1) 210-1065, Fax: (1) 210-1063

Felelős kiadó:

Nagy László főigazgató