



Wechter Ákos

Az ember, és környezetének ábrázolása



A követelménymodul megnevezése:

Művészetelméleti alapozás és ábrázolási gyakorlat

A követelménymodul száma: 0980-06 A tartalomlelem azonosító száma és célcsoportja: SzT-019-50



AZ EMBER, ÉS KÖRNYEZETÉNEK ÁBRÁZOLÁSA

ESETFELVETÉS – MUNKAHELYZET

A Képzőművészeti Egyetem felvételi-vizsgájára készül. Úgy dönt, hogy ezúttal nem rajzsakkörben, hanem otthon dolgozik, családtagját állítja be modellnek. A beállítás során ügyel arra, hogy a szituáció tükrözze a környezet és a modell egymáshoz való viszonyát. Célja továbbá az is, hogy – a szakköri rajzok objektív személytelenségével szemben – tükröződjék a kész rajzon, hogy sem a modell, sem környezete nem közömbös az alkotónak.

Építész barátja megkéri, hogy készítsen látványrajzot az általa tervezett épületről, valósnnak látszó képzeletbeli szituációba téve azt. A lépték érzékeltetése érdekében arra kéri, hogy emberek is szerepeljenek a kompozícióban.

SZAKMAI INFORMÁCIÓTARTALOM

Az ember, és környezetének ábrázolása olyan tág, szerteágazó és messzire mutató téma, hogy teljes mélységében feltárni képtelenség. Kis túlzással: erről szól a művészettörténet. Sorra fogjuk venni az ember és a tér ábrázolásának leglényegesebb aspektusait, de felhívjuk a tanulni vágyó figyelmét arra, hogy csak folyamatos, kitartó személyes vizsgálódás, kutatás és egyéni tanulás útján juthat megfelelő szintre e komplex kérdéskörrel kapcsolatos tudása.

RÖVID TÖRTÉNETI ÁTTEKINTÉS – KIRAGADOTT PÉLDÁK

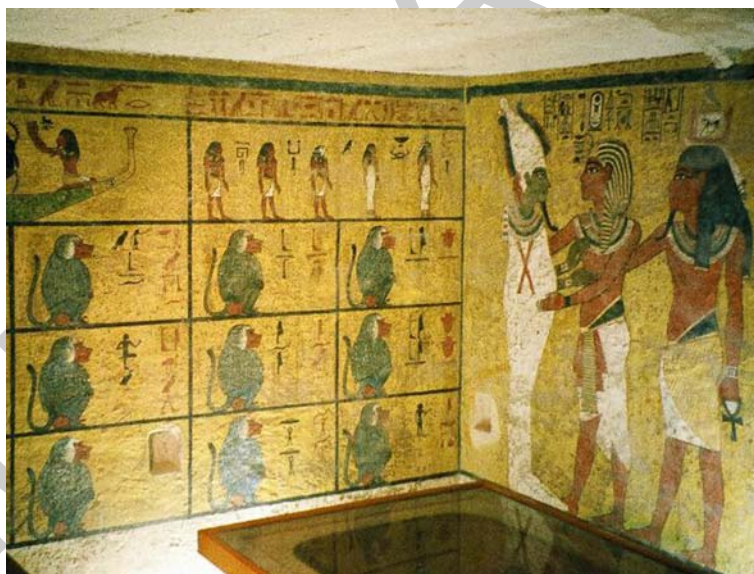
Az alábbiakban – néhány, a művészettörténetből kiragadott példa kapcsán, a teljesség igénye nélkül, az önálló kutatásra ösztönzés szándékával –, szemléltetjük a történelmi korokon át végbemenő felfogásbeli változásokat ember és környezetének ábrázolásában.

Az őskor emberét nem a látvány minél hűbb visszaadása izgatta. Egyfajta varázslat részeként, a vadászat és a mindennapi élethez köthető egyéb tevékenységek, történések befolyásolása érdekében születtek a barlangrajzok. A barlangrajzokon a természeti, az ember alakította környezet, és maga az ember is csak a legminimálisabb, jelzésszerű módon kerülnek megjelenítésre.



1. ábra. Neolitikus barlangfestmény Tassil-n-Ajjer (Szahara)¹

Az ókori Egyiptomban kanonizálták az ábrázolást. Az ún. *legnagyobb felület* elve alapján a lábakat oldalról, a felsőtestet szemből, a fejet profilból, és a szemet szemből jelenítették meg. Ez az elv érvényesült a természet és az épített környezet ábrázolása során is.



2. ábra. Sírkamra festett fala, Tutanhamon sírja, Királyok Völgye, Egyiptom²

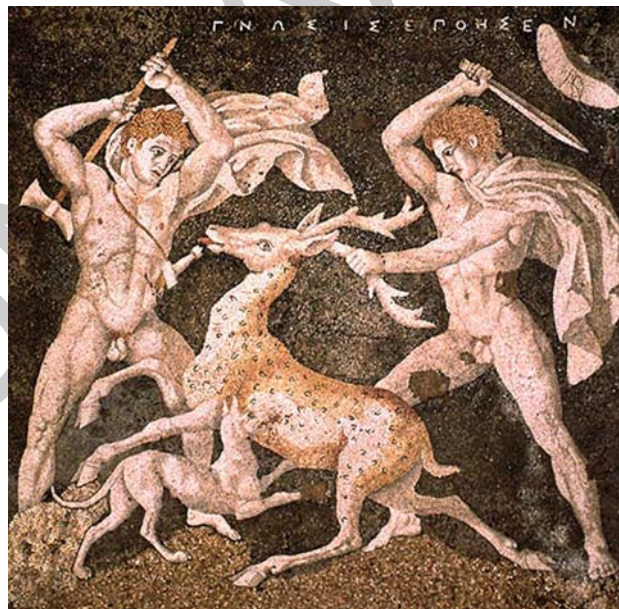
¹ Forrás: http://commons.wikimedia.org/wiki/File:African_cave_paintings.jpg (Utolsó megtekintés: 2010-09-13)

² Forrás: <http://wikimediafoundation.org/wiki/File:Egypt.KV62.01.jpg> (Utolsó megtekintés: 2010-09-13)

Az ókori görög művészet jellegzetes emlékei a festett vörös-, illetve feketealakos vázák. Az ezeken a képeken ábrázolt emberi figurák már rendelkeznek bizonyos karakterisztikus jegyekkel. A klasszikus és hellenisztikus görög festészetet csak korabeli leírásokból és néhány fennmaradt – festmény alapján készült – mozaiktöredékből ismerjük, melyek arra engednek következtetni, hogy a látvány realiztikus visszaadásának magas szintjére jutottak.



3. ábra. Eurynome, Himeros, Hippodamia, Eros, Iaso, és Asteria, vörös-alakos görög váza, Kr.e. 400 körül, Museum of Fine Arts, Boston³



4. ábra. Szarvas vadászat, görög mozaik, Pella⁴

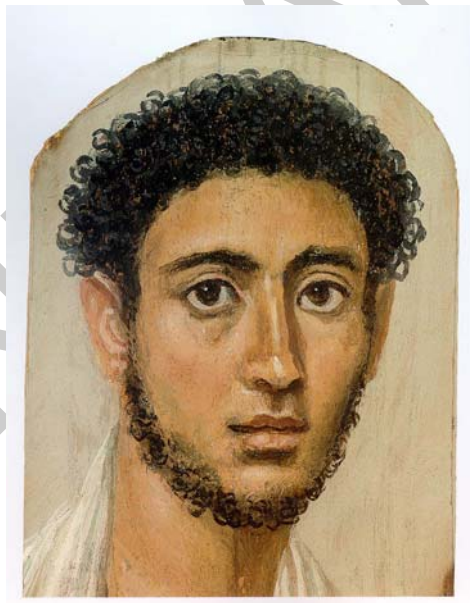
³ Forrás: http://wikimediafoundation.org/wiki/File:Greek_Eros_vase.png (Utolsó megtekintés: 2010-09-12)

⁴ Forrás: http://commons.wikimedia.org/wiki/File:Deer_hunt_mosaic_from_Pella.jpg (Utolsó megtekintés: 2010-09-12)

A látványelvűség jellemzi a Pompei-ben feltárt falfestményeket is, csakúgy, mint a rómaiak által elfoglalt Egyiptom Fayum nevű városában talált múmia-portrékat, melyek – a klímának és a használt technikának (enkauszтика és tempera) köszönhetően – talán az ókor legjobb állapotban fennmaradt festészeti emlékei.



5. ábra. Falfestmény, Pompei⁵



6. ábra. Múmia-portré, Fayum, Kr.u. 200 körül⁶

⁵

Forrás: http://cgz.e2bn.net/e2bn/leas/c99/schools/cgz/accounts/staff/rchambers/GeoBytes/GeoGallery/GeoPhotographs/Italy/Images%20of%20Italy_val/Pompei_mural.JPG (Utolsó megtekintés: 2010-09-13)

⁶ Forrás: <http://en.wikipedia.org/wiki/File:Fayum-01.jpg> (Utolsó megtekintés: 2010-09-12)

A kereszténység elterjedésével az európai művészet kötött bizánci mintákat kezd követni. Az emberi figura ábrázolása kanonizálódik, nem személyiségi jegyek, hanem *attribútumaik* alapján különböztetődnek meg egymástól az ábrázolt bibliai jelenetek szereplői. A környezet ábrázolása is – például a *fordított perspektíva* alkalmazásával – absztrahálódik.



7. ábra. Duccio di Buoninsegna: Passió-jelenet, Siena, Dóm⁷

A valós látvány szerepe az itáliai reneszánsz korszakában nő meg újra. A művésznek már egyik fő célja a természetelvű ábrázolás, ennek érdekében tanulmányozza is a természetet. Felfedezik a perspektivikus ábrázolás törvényszerűségeit, anatómiai vizsgálódásokat folytatnak, mindezt a minél élethűbb ábrázolás érdekében. A gazdasági fejlődés, a társadalom fokozatos átalakulása következtében egyre több a nem egyházi megrendelés. Az arisztokrata, a polgár demonstrálni akarja társadalmi helyzetét, számára a megrendelt portrék ezt a célt szolgálják. A modell ruhája, a környezetében szerepeltetett tárgyak mind-mind a társadalmi státuszt jelzik.

⁷ Forrás: http://commons.wikimedia.org/wiki/File:Duccio_di_Buoninsegna_035.jpg (Utolsó megtekintés: 2010-09-13)



8. ábra. Ifj. Hans Holbein: Georg Gisze kereskedő portréja, 1532, Gemaldegalerie, Staatliche Museen, Berlin⁸

A 19. század második felétől az individuum fokozatosan vezető szerepre tör a művészetben. Nagyjából az impresszionistáktól kezdve a művészek autonóm szereplői a világnak. Nem a *korstílus*, hanem egyéni felfogások és törekvések mentén artikulálódik a művészeti scéna.



9. ábra. Pablo Picasso: Avignoni kisasszonyok

⁸ Forr: http://commons.wikimedia.org/wiki/File:Holbein,_Hans_-_Georg_Gisze,_a_German_merchant_in_London.jpg (Utolsó megtekintés: 2010-09-13)

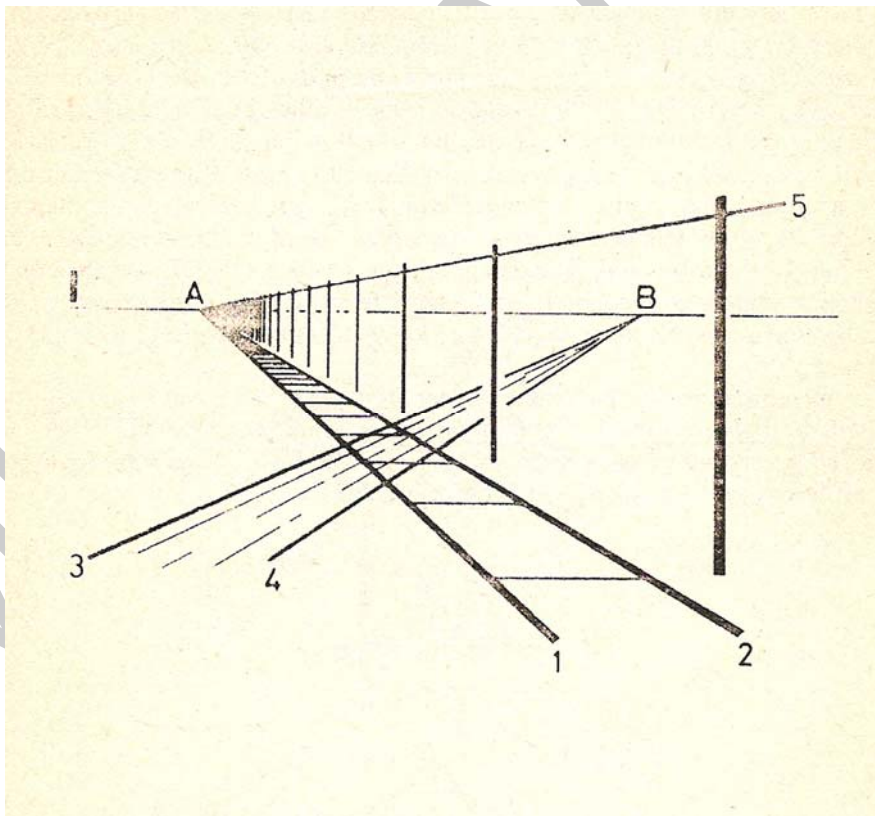
Általánosságban elmondhatjuk, hogy az emberábrázolás, az ember és környezetének ábrázolása sohasem volt mentes bizonyos egyéb szempontoktól, melyek kívül esnek a látvány pusztá megragadásának szándékán.

Az alábbiakban – szűkítve tág témánkat – a tér (mint környezet) és az ember objektív, természetelví, ha úgy tetszik: akadémikus ábrázolásának néhány alapvető szabályával fogunk megismerkedni.

A TÉR PERSPEKTIVIKUS ÁBRÁZOLÁSÁNAK ALAPJAI⁹

A perspektivikus ábrázolás látásunk egyszerűsített váza. A különböző ábrázolási módszerek közül a perspektivikus ábrázolás érzékelteti legjobban a térbeliséget, tehát az ilyen képek a legképiesebbek, legszemléletesebbek.

Ismeretes, hogy a fényképezőgépben fizikailag ugyanúgy jön létre a kép, mint a szemünkben. A perspektív kép tulajdonságait legkényelmesebben tehát fényképeken tanulmányozhatjuk. A következő ábra vonalait fényképről rajzoltuk: egy vasúti sínpárt (1,2) és a mellette sorakozó távírópóznákat, továbbá a sínpárt keresztező utat (3, 4) ábrázoltuk vázlatosan.



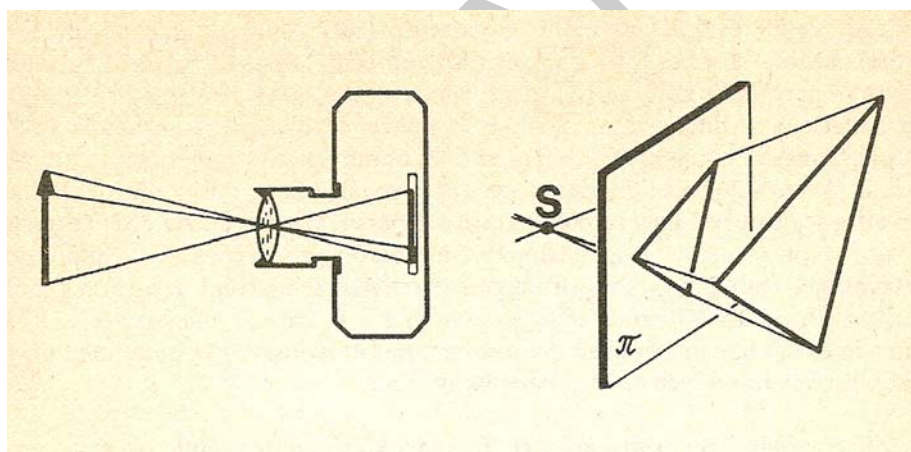
10. ábra. A perspektív kép tulajdonságai¹⁰

⁹ Forrás: Kólya Dániel: Ábrázoló Geometria II., Tankönyvkiadó, Bp., 1982.

Az ábráról a perspektív kép következő tulajdonságait olvashatjuk le:

1. A vízszintes terep (amin a vasút és az út fut) a képen egy vízszintes egyenes vonalban végződik. Ezt az l vonalat *látóhatárnak* (horizont) nevezzük.
2. Az egymással párhuzamos 1, 2, ill. 3, 4 egyenesek a képen összetartóaknak látszódnak: metszéspontjaik – A , ill. B – a látóhatáron vannak. Az 1, 2 sínekkel párhuzamos 5 táviródrót a képen szintén az A pontba tart.
3. A 3, 4 egyenesek az 1, 2 egyeneseket a valóságban és a képen is metszik.
4. A terepre merőleges – függőleges – távirópóznák a képen is függőlegesek.
5. A valóságban egyenlő magas és egymástól egyenlő távol álló távirópóznák a képen a látóhatárhoz közeledve egyre kisebbek, és egymástól való távolságuk is egyre csökken.

A szemünkben és a fényképezőgépben létrejövő kép kialakulását úgy képzelhetjük el, hogy a tárgyról érkező fénysugarak a szemlencse, ill. a fényképezőgép objektívjének középpontján áthaladva jutnak el az ideghártyához, ill. a fényérzékeny lemezhez. A kép fizikai keletkezését tehát középpontos vetítéssel utánozhatjuk a legtokéletebben.

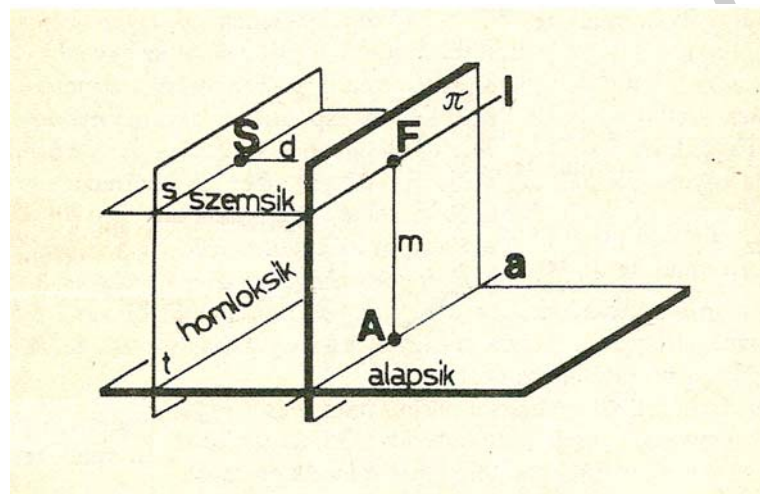


11. ábra. A kép fizikai keletkezése, középpontos vetítés¹¹

¹⁰ Forrás: Kólya Dániel: Geometria II., Tankönyvkiadó, Bp., 1985., 336–337. old.

¹¹ Forrás: Kólya Dániel: Geometria II., Tankönyvkiadó, Bp., 1985., 338–339. old.

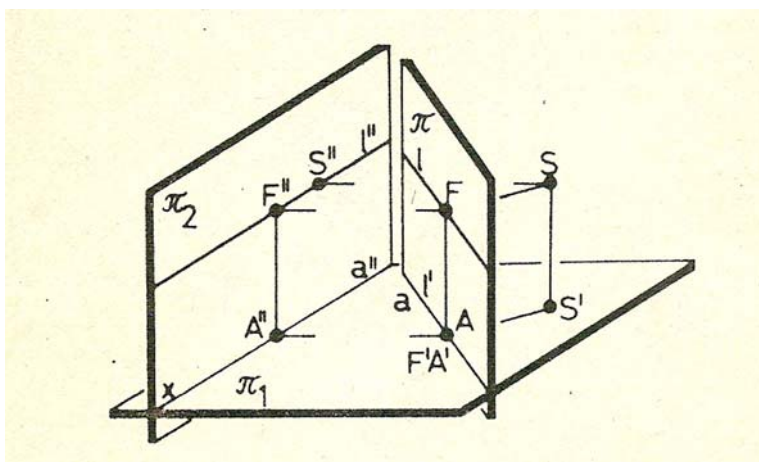
A gyakorlati perspektívában az ábrázolandó tárgyak egy vízszintes helyzetű *alapsíkon* állnak és a *képsík* erre a síkra merőleges, tehát függőleges. A gyakorlati perspektíva vetítőrendszerét a következő ábra mutatja. A vetítőrendszer leglényegesebb részei: az *S vetítési középpont* (szempont, nézőpont), a *π képsík* és a rá merőleges vízszintes *alapsík*. Az *S*-re illeszkedő alapsíkkal, ill. képsíkkal párhuzamos síkokat *szemsíknak*, ill. *homloksíknak* nevezzük. A képsík és az alapsík *a* metszévonalát az *alapponal*, a szemsík és a képsík *l* metszévonalát a *látóhatár*, a szemsík és a homloksík *s* metszévonalát a *szemvonal*, végül a homloksík és az alapsík *t* metszévonalát a *talpvonal* az *S*-ből a képsíkra állított merőleges egyenes *F* talppontját *főpontnak* (képközéppont) nevezzük, és ennek az alapsíkon levő merőleges vetülete az *A alappont*. Az *S* alapsík feletti *m* magassága a *szemmagasság*, és ez egyenlő az *l* és az *a* távolságával. Az *S* képsíktól való *d* távolsága a szemtávolság (distanca).



12. ábra. A gyakorlati perspektíva vetítőrendszere¹²

A gyakorlatban a perspektív kép szerkesztéséhez a tárgyat két merőleges vetületükkel: alaprajzunkkal és homlokrajzunkkal adjuk meg. Ilyenkor a perspektív vetítőrendszert érdemes úgy választani, hogy az alaprajz síkja legyen a z alapsík, tehát rá merőleges első vetítősík a perspektív képsík.

¹² Forrás: Kólya Dániel: Geometria II., Tankönyvkiadó, Bp., 1985., 338–339. old.



13. ábra. Az alapsík és a rá merőleges perspektív képsík¹³

Látványszerű térábrázolás, tárgyábrázolás (rajztanulásnál: *kockológia*) esetében a perspektíva törvényszerűségei érvényesülnek. Jelen feladatlap – terjedelmi okoknál fogva – nem taglalja részletesebben a perspektíva tudományát, azok, akik kedvet kaptak a témához, szakkönyvek tanulmányozásával mélyíthetik tovább tudásukat (lásd: Ajánlott irodalom).¹⁴

AZ EMBER ÁBRÁZOLÁSA – MŰVÉSZETI ANATÓMIA¹⁵

A művész számára az emberi figura hű ábrázolásához elengedhetetlen az anatómiai tudás. Mivel a művészt a látvány érdekli, ezért a test külső megjelenésére ható részei, elsősorban a csont- és izomrendszer képezi anatómiai vizsgálódásainak tárgyát. A csont- és izomrendszer egy rendkívül bonyolult, mozgásában állandóan változó látványt nyújtó szerkezet, melyet a hiteles ábrázolás érdekében statikai szempontból is vizsgálnunk kell.

A test arányai

Az emberi test arányinak vizsgálatakor csak átlagméretekről lehet szó, hiszen ezek az arányok fajtánként és egyedenként különbözőek. A mértékegységként egy testrészt szoktak választani, rendszerint a fejet.

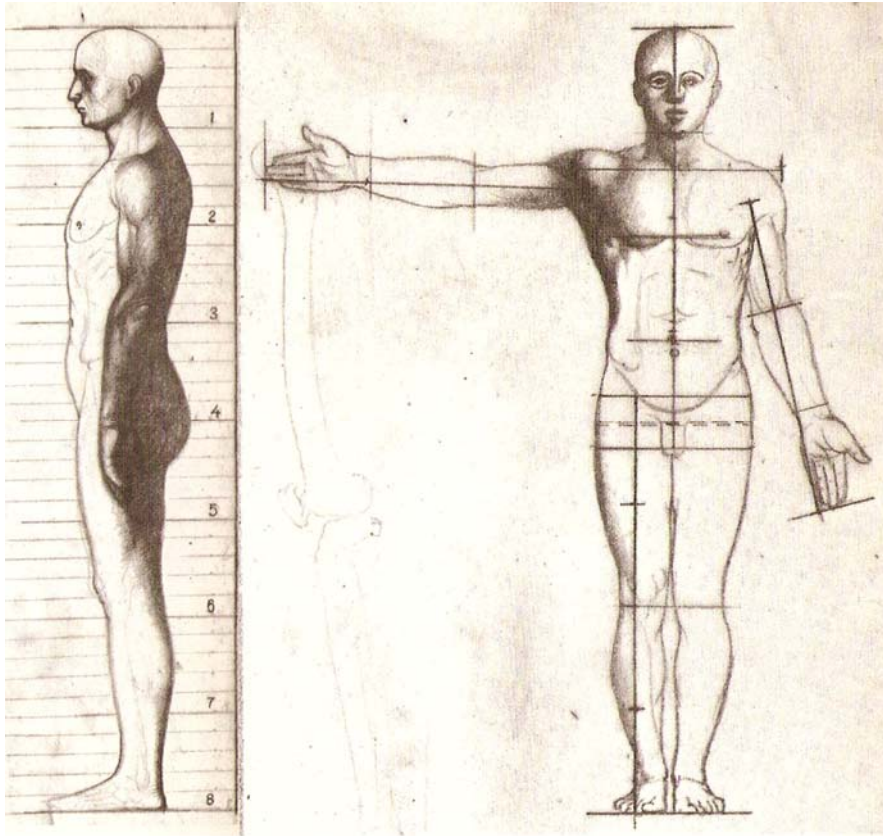
Az ember átlagos magassága hét és fél fejhosszúság.

A hét és feles beosztásnál egyszerűbb, és ezért elterjedtebb a nyolcas beosztás, itt egyszerűen a fej hosszát egymás után nyolcszor kell rámérni a testre. A negyedik pont a törzs és a lábak határát jelzi, a második fejhossz a mellbimbók helyét, a harmadik a köldököt, a negyedik a szeméremizületet, az ötödik a comb közepét, a hatodik a térd alsó határát, a hetedik a sípcsont közepét jelzi, míg a nyolcadik a talajt érinti. A felső végtagok – egyenes állásban – kb. a combok közepéig érnek le.

¹³ Forrás: Kólya Dániel: Geometria II., Tankönyvkiadó, Bp., 1985., 338–339. old.

¹⁴ Forrás: Kólya Dániel: Geometria II., Tankönyvkiadó, Bp., 1985., 336–339. old.

¹⁵ Forrás: Barcsay Jenő: Művészeti Anatómia, Corvina, Bp., 1982



14. ábra. Az emberi test arányai¹⁶

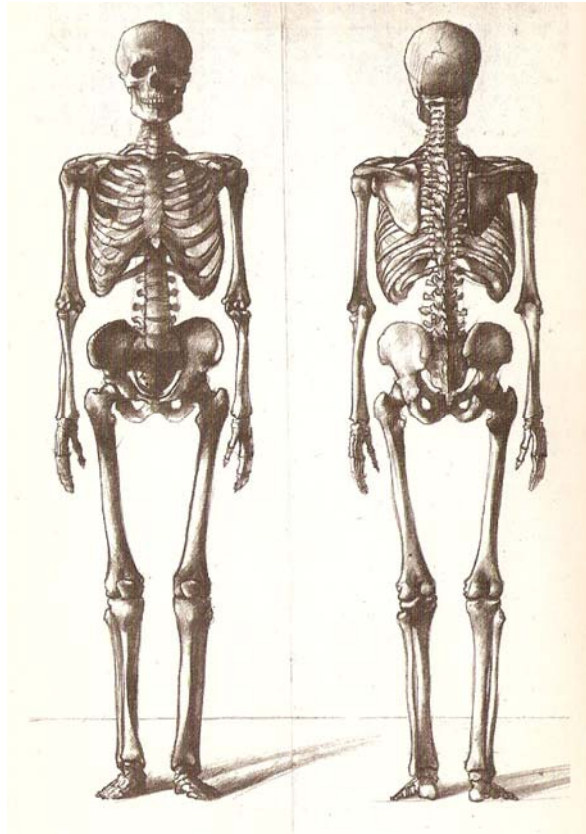
A harántméretek a női és férfi nem közti különbségek (a medencék és a vállak arányai) szempontjából fontosak.

Az újszülött gyermek magassága alig több a fej magasságának négyszeresénél. Az újszülött feje olyannyira nagy testéhez képest, hogy majdnem a váll szélességét közelíti meg. Nyaka rövid, mint ahogy alsó végtagjai is. Míg a felnőttnél a test fele kb. a szeméremizület tájékán van, az újszülöttnél a köldök magasságában találjuk. A korral az arányviszonyok közelítenek a felnőtt ember arányaihoz.

Az emberi test csont- és izomrendszere

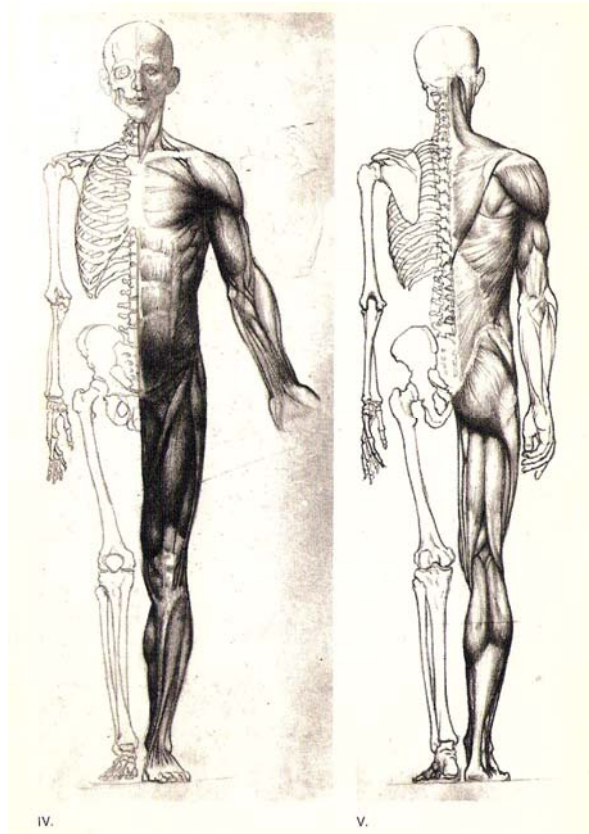
Testünk váza a csontrendszer. A csontok többféle módon kapcsolódnak össze, és legtöbbjüket izmok mozgatják. Az izmok a csontokhoz tapadva összehúzódnak, tehát megvastagodnak és megrövidülnek, ezáltal a csontokat mozgásra kényszerítik. A testrészek így egymás felé hajolnak, közelednek vagy távolodnak egymástól, be- és kifelé forognak.

¹⁶ Forrás: Barcsay Jenő: Művészeti Anatómia, Corvina, Bp., 1982.



15. ábra. Az emberi csontváz¹⁷

¹⁷ Forrás: Barcsay Jenő: Művészeti Anatómia, Corvina, Bp., 1982.

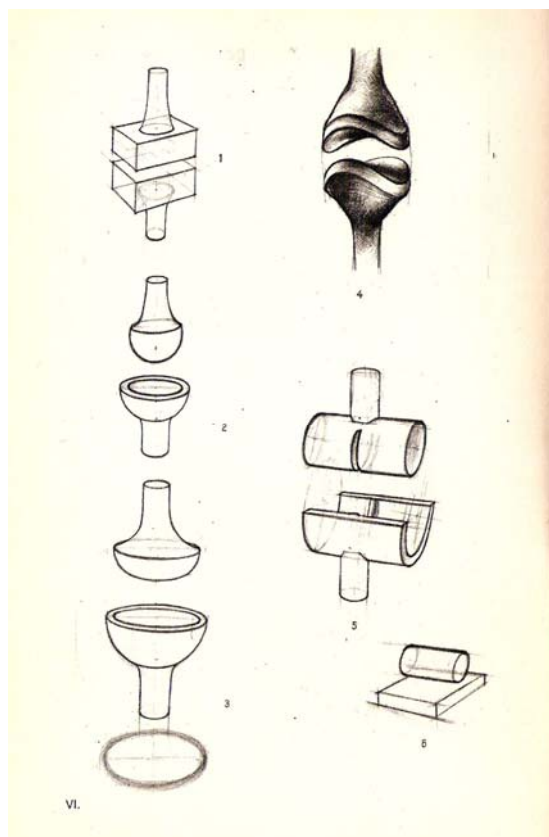


16. ábra. Az ember izomzata¹⁸

Az ízületek

A csontokat ízületek kapcsolják szilárd rendszerré. Nem mozgatható kapcsolat esetén két csont szorosan összefügg, nincs köztük hézag. Ez a kapcsolat varrat vagy porc ízesülés útján jön létre. A mozgatható kapcsolatban lévő csontok nem nőttek egybe, hanemporcos végeikkel az ízületi tokon belül érintkeznek egymással. Legerősebb összeköttetésül az ún. szalagok szolgálnak. Működésük határozza meg az ízületi felszínek alakját. Ez lehet sík, gömb, henger, kúp, nyereg vagy csavar felületű. A csontok mindig egy elképzelt tengely körül mozognak.

¹⁸ Forrás: Barcsay Jenő: Művészeti Anatómia, Corvina, Bp., 1982.

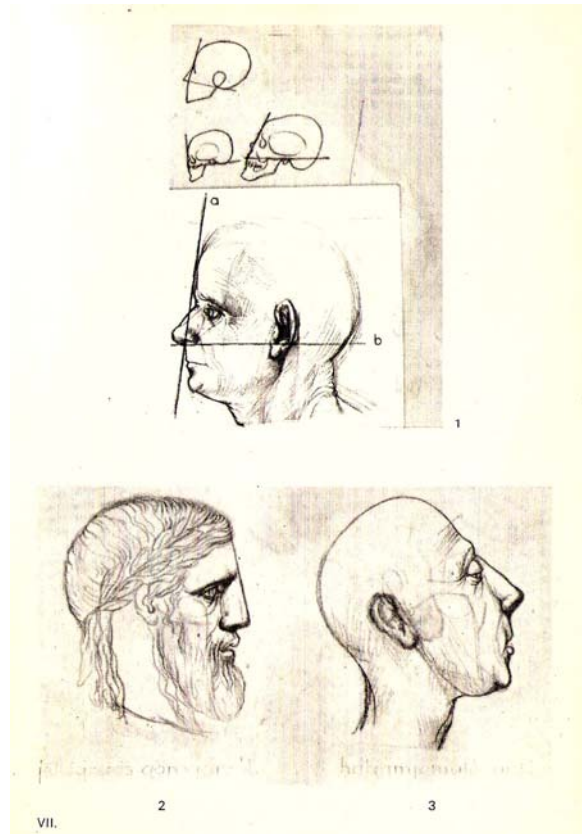


17. ábra. Az ízületek csatlakozásának leegyszerűsített módzatai¹⁹

Az arcél-szög

Az arcél-szög jellemző az egyénre, ezért művészeti szempontból fontos a megfigyelése. Meghatározása egyszerű: ha a homlok és felső állcsont legkiállóbb pontjára érintővonalat fektetünk, és ezt metsszük egy másikkal, amely a külső hallójárat és az orrtövis irányába halad, akkor a derékszögtől a hegyesszög felé, különböző nagyságú szögeket nyerünk a különböző fajtájú koponyákon. Ezt a szöget megfelelő gyakorlattal az élő emberen is jól megfigyelhetjük.

¹⁹ Forrás: Barcsay Jenő: Művészeti Anatómia, Corvina, Bp., 1982.



18. ábra. Az arcél-szög²⁰

A súlypont

A test súlypontja az a pont, amely körül a test súlya egyenletesen oszlik el. Az emberi test súlypontját a két alsó végtag támasztja alá, mégpedig mindkét tag három pontja: a sarokcsont két gumója, a hüvelykujj lencsecsontjai és a kisujj lencsecsontja. A súlypontjában alátámasztott test részei egymást ellensúlyozzák, mint a mérleg két karja. A súlypont a nehézségi erő hatására a föld középpontja felé törekszik, ezt az irányát súlyvonalnak nevezzük.

Az állás

Az állás is izommunkát kíván, ha testünket álló helyzetben akarjuk tartani, vagyis két lábunkkal alátámasztani, akkor a súlypontot egyensúlyba kell hoznunk. Közönséges, nyugodt állásban a test súlypontjából a talajra húzott függőleges vonal a két láb közé esik.

²⁰ Forrás: Barcsay Jenő: Művészeti Anatómia, Corvina, Bp., 1982.

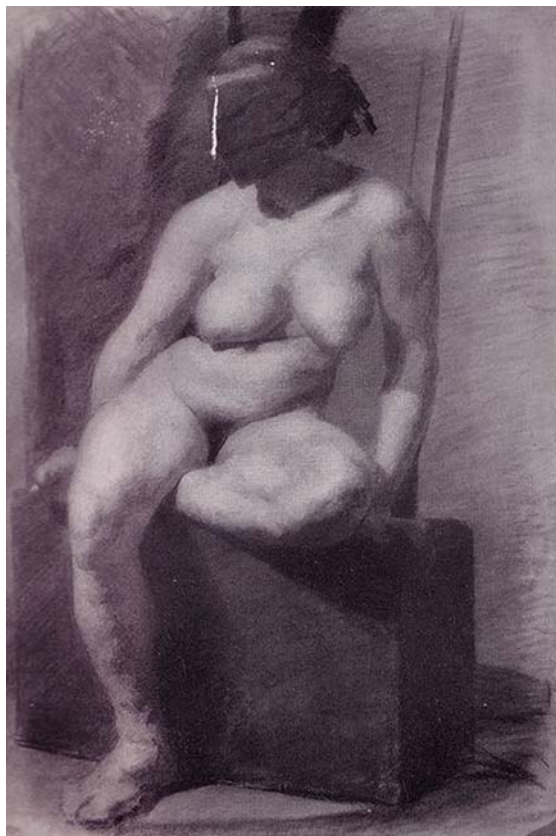


19. ábra. A súlyvonal²¹

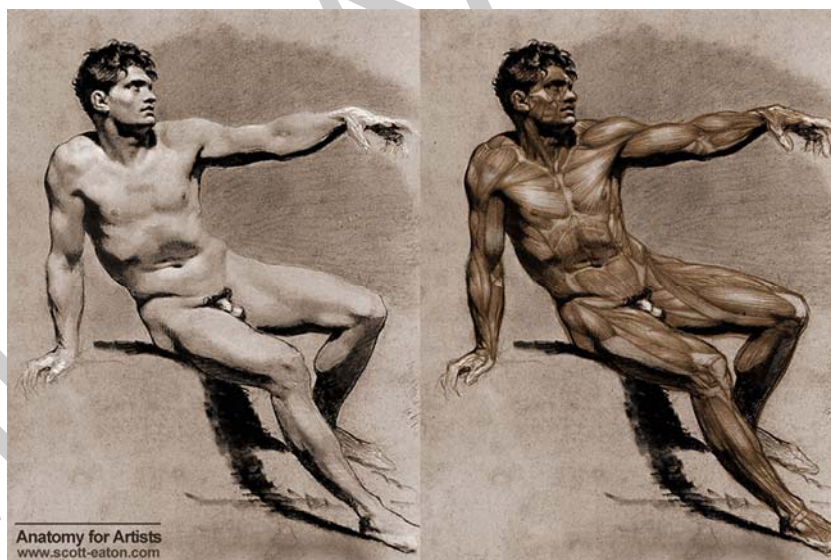
Az ülés

Ha ülés közben a törzs függőleges helyzetben van, a fej súlya a medencén nyugszik: ebben az esetben a hátizmok megakadályozzák a törzs előreesését. Ha a törzset előre vagy hátra hajlítjuk, ezzel a súlypont helyét változtatjuk meg. Ha a felső végtagokkal a combunkra könyökölve pihenünk, akkor inkább a talp és az ülőgumók tartják a törzs súlyát.

²¹ Forrás: Barcsay Jenő: Művészeti Anatómia, Corvina, Bp., 1982.



20. ábra. Thomas Eakins: Maszkot viselő női akt (1870 körül)²²



21. ábra. Scott Eaton: Modell és izomzata²³

²² Forrás: http://commons.wikimedia.org/wiki/File:Eakins_-_Nude_woman,_seated,_wearing_a_mask.jpg Utolsó megtekintés: 2010. szept. 13.

²³ Forrás: <http://www.scott-eaton.com/anatomy-for-artists-online-course> Utolsó megtekintés: 2010. szept. 13.

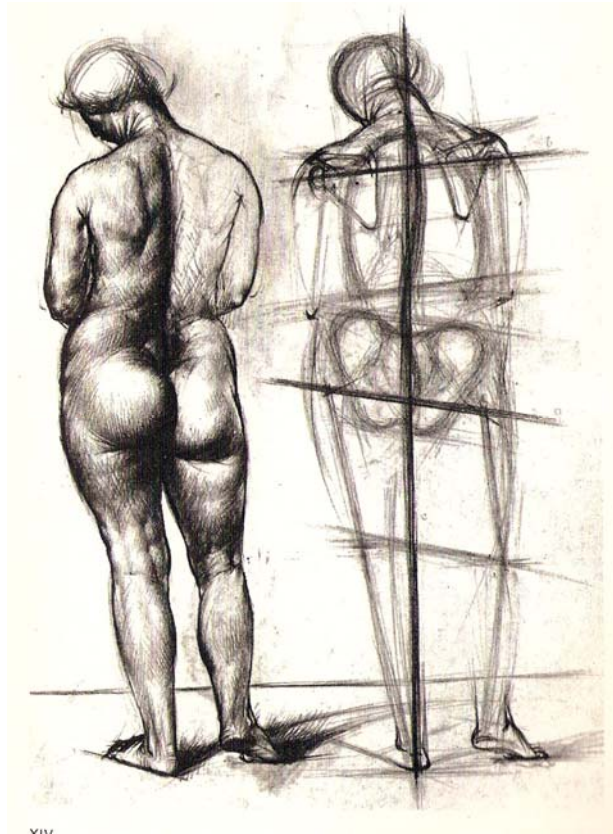


22. ábra. Raffaello Santi: Akt-tanulmány²⁴

A kontraposztó

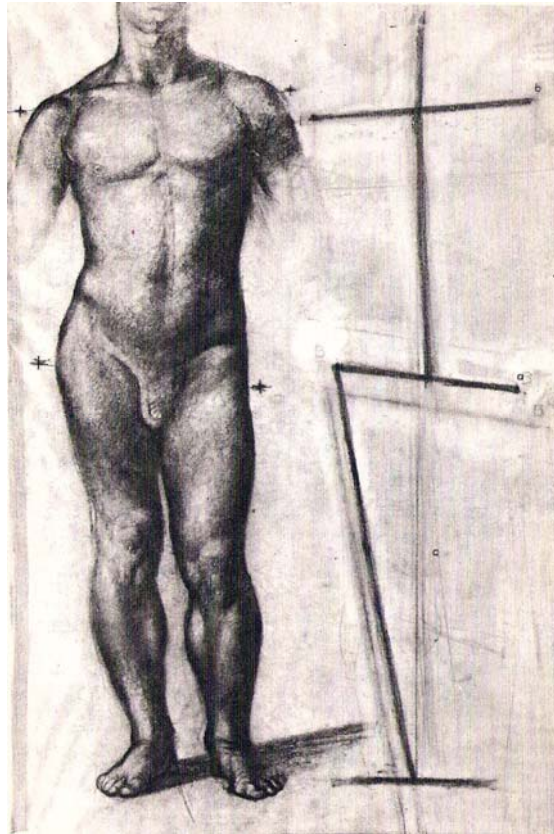
Ez az olasz eredetű szó általában az emberi test tagjainak ellentétbe állítását, illetve az ellentétes mozgásokból összetevődő egyensúlyi helyzetet jelenti. A kontraposztóban beállított testnél fontos a testrészek különböző tengelyeinek a helyzete. A test súlyát viselő végtag tengelye kifelé és fölfelé, a csípő-tengely a hajlított láb felé hajlik, a váll-tengely pedig ezzel ellentétes irányúvá válik. A nyakgödörtől húzott függőleges egyenes körülbelül az álló láb sarokcsont-ízületén halad át. Amikor kontraposztóban van a test, akkor tulajdonképpen a törzs formáinak tengelyei összetartanak.

²⁴ Forrás: http://commons.wikimedia.org/wiki/File:Rapha%C3%ABl_-_%C3%89tude_de_nu_assis.jpg Utolsó megtekintés: 2010. szept. 13.



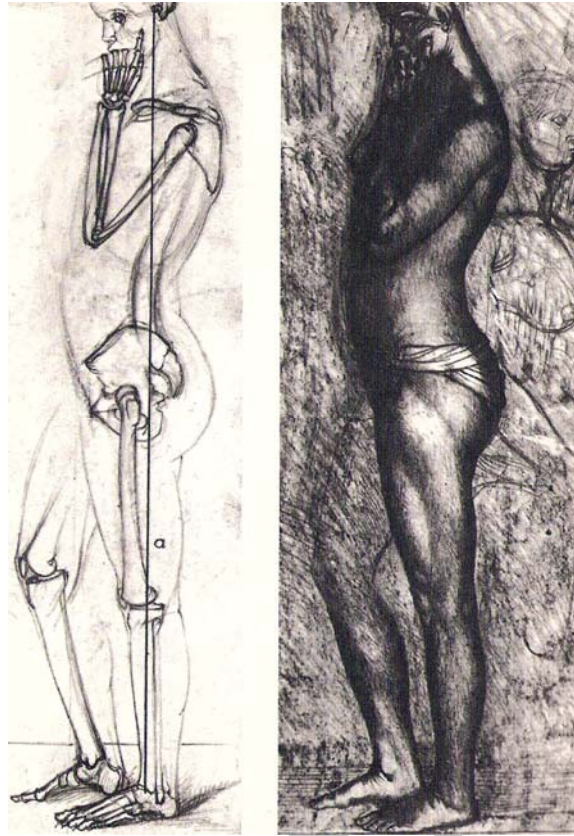
23. ábra. Kontraposztó²⁵

²⁵ Forrás: Barcsay Jenő: Művészeti Anatómia, Corvina, Bp., 1982.



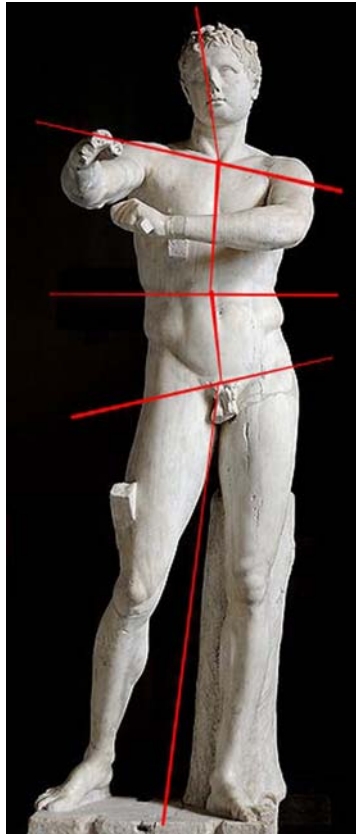
24. ábra. Kontraposztó²⁶

²⁶ Forrás: Barcsay Jenő: Művészeti Anatómia, Corvina, Bp., 1982.



25. ábra. Kontraposztó²⁷

²⁷ Forrás: Barcsay Jenő: Művészeti Anatómia, Corvina, Bp., 1982.

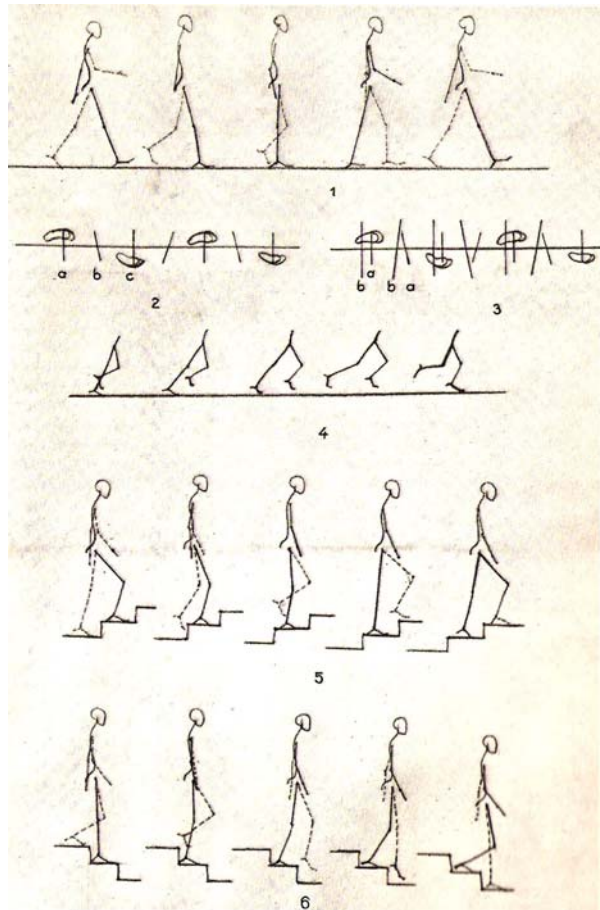


26. ábra. Kontraposztó²⁸

A mozgás

Járás közben felváltva két talpukat a talajra; tulajdonképpen a test súlypontjának váltakozó eltolásáról és alátámasztásáról van szó. A járásnál a törzs többféle mozdulatot végez:: függőleges, haránt- , vízszintes lengéseket és csavarmozgásokat.

²⁸ Forrás: [http://commons.wikimedia.org/wiki/File:Apoxyomenos_Pio-Clementino_\(Contrapposto\).jpg](http://commons.wikimedia.org/wiki/File:Apoxyomenos_Pio-Clementino_(Contrapposto).jpg)



27. ábra. Gyalogló, futó, lépcsőn le- és felmenő emberi figura mozgásának fázisa²⁹

²⁹ Forrás: Barcsay Jenő: Művészeti Anatómia, Corvina, Bp., 1982.



28. ábra. Adolphe Lalyre (1848–1933): Akt³⁰

Ajánlott irodalom: Barcsay Jenő: Művészeti anatómia, Képzőművészeti Kiadó, Bp., 1980

TANULÁSIRÁNYÍTÓ

1. feladat

Keressen példákat a tér perspektivikus ábrázolására. Ne szorítkozzon pusztán egy művészettörténeti korszakra (pl. a reneszánszra), próbálja meg alaposan körbejárni a témát.

2. feladat

Kutasson könyvekben, az nyomtatott és elektronikus sajtóban olyan – egymástól minden szempontból különböző – emberábrázolások után, melyek egymással összehasonlítva jól szemléltetik az emberi figura ábrázolásának, *jelentésének* koronkénti változásait. Vitassa meg tanuló társaival ezen felfogásbeli változások társadalmi, filozófiai, történelmi stb. okait.

³⁰ Forrás: http://commons.wikimedia.org/wiki/File:Dessin,_lalire.jpg Utolsó megtekintés: 2010. szept. 13.

3.feladat

Keressen példákat a művészettörténetből olyan képi ábrázolásokra, amelyek esetében:

- Ember és környezete kiegyensúlyozott viszonyban állnak egymással
- Ember és környezete alá- illetve fölérendelt viszonyban állnak egymással

MUNKANYAG

ÖNELLENŐRZŐ FELADATOK

1. feladat

Készítsen tanulmányrajzot. Önállóan készítse el a beállítást. A cél az, hogy a rajz elkészítéséhez alkalmaznia kelljen anatómiai tudását, és bizonyítsa: tisztában van a perspektíva alapvető törvényszerűségeivel.



2. feladat

Tetszőleges technikával és méretben készítsen figurális kompozíciót, képeket (rajz, festmény) az alább megadott témákra. A feladat megoldásakor támaszkodjon művészettörténeti példákra.

- Győzelem
- Bukás



MEGOLDÁSOK

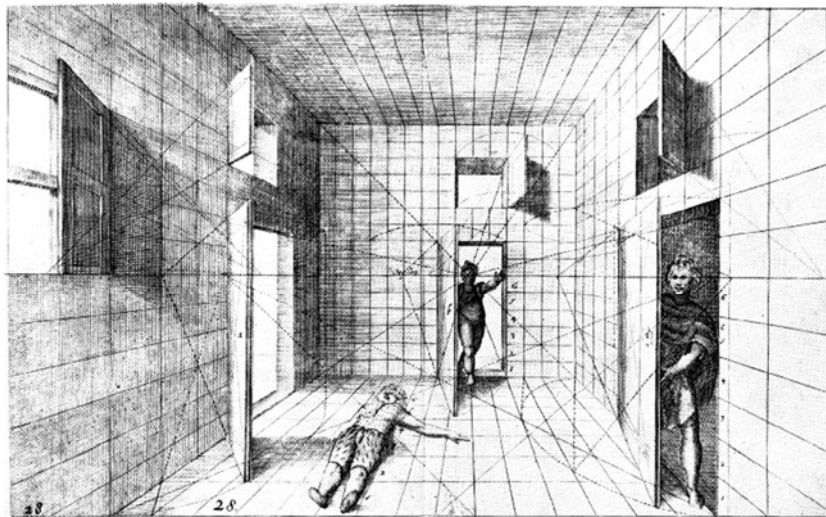
1. feladat

A bemutatott művek csak példaként szerepelnek, a feladatnak sokféle megoldása van.



29. ábra. Paolo Uccello³¹

³¹ Forrás: http://3.bp.blogspot.com/_VJUI2ho4N3o/THY-KmC8_nI/AAAAAAAAA0o/J3JMiVmazto/s1600/17610-niccol--da-tolentino-leads-the-flor-paolo-uccello.jpg Utolsó megtekintés: 2010. szept. 19.



JAN VREDEMAN DE VRIES, *Perspective* (Leiden, 1604–5), plate 28. Courtesy, the Bancroft Library, Berkeley, California.

30. ábra.³²



31. ábra. William Hogart: *Hamis perspektíva*³³

³² Forrás: http://www.ski.org/CWTyler_lab/CWTyler/Art%20Investigations/PerspectiveRules/PerspectiveRules.html
Utolsó megtekintés: 2010. szept. 19.



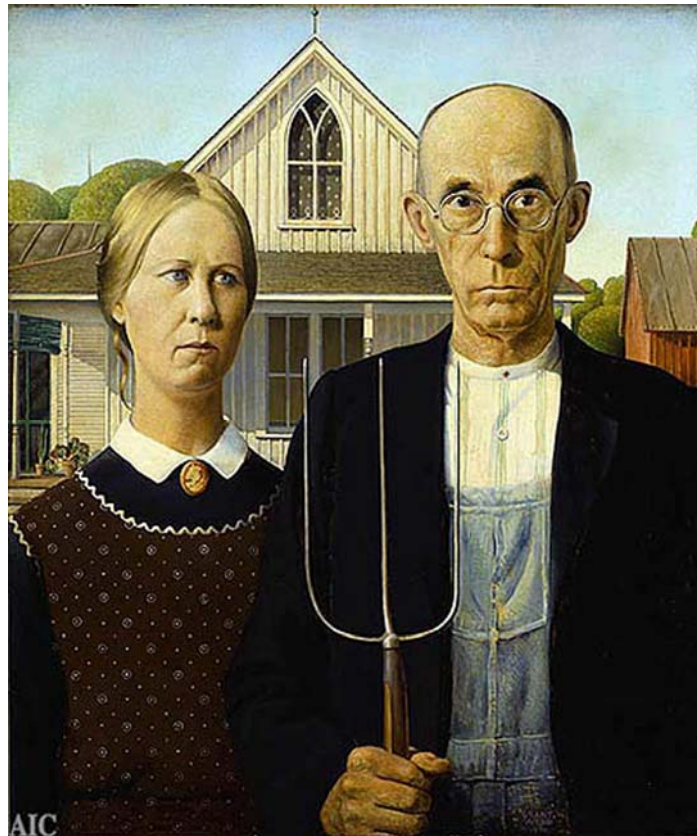
32. ábra. Andrea Mantegna: *Halott Krisztus (részlet)*³⁴

2. feladat

A bemutatott művek csak példaként szerepelnek, a feladatnak sokféle megoldása van.

³³ Forrás: <http://www.planetperplex.com/en/item20> Utolsó megtekintés: 2010. szept. 19.

³⁴ Forrás: <http://www.filmnett.ro/cikk/1250/lehetoseges-e-filmes-kubizmus-a-kubizmus-megvalosulasi-lehetosegei-peter-greenaway-izsamokba-fojtvai-es-izooi-cimu-filmjenek-nehany-beallitasaban> Utolsó megtekintés: 2010. szept. 19.



33. ábra. Grant Wood: Amerikai gótika (1930)³⁵

³⁵ Forrás: <http://www.artexpertswebsite.com/pages/artists/wood.php> Utolsó megtekintés: 2010. szept. 19.



34. ábra. Francis Bacon: X. Ince pápa portréja (Velasquez után)³⁶



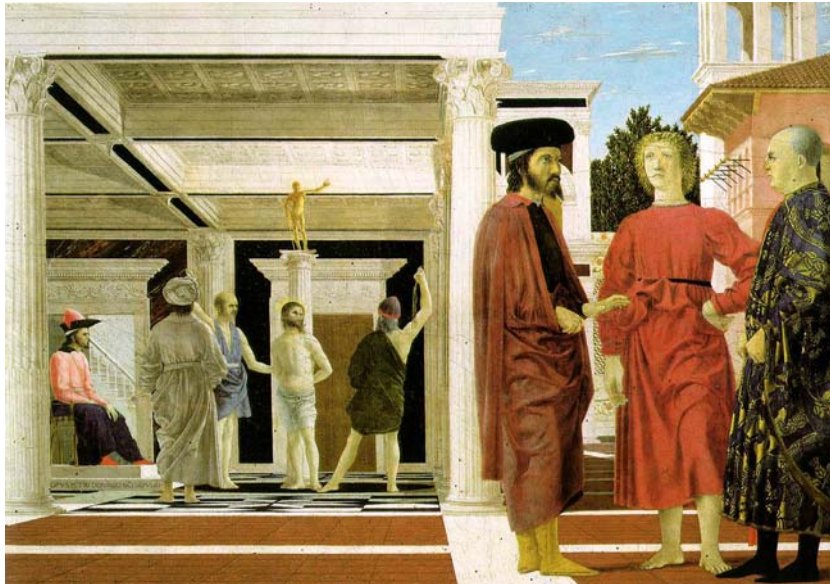
35. ábra. Rubens: Páris ítélete³⁷

³⁶ Forrás: http://www.artquotes.net/masters/bacon/paint_study.htm Utolsó megtekintés: 2010. szept. 19.

³⁷ Forrás: http://commons.wikimedia.org/wiki/File:Rubens_-_Judgement_of_Paris.jpg Utolsó megtekintés: 2010. szept. 19.

3. feladat

A bemutatott művek csak példaként szerepelnek, a feladatnak sokféle megoldása van.



36. ábra. Piero della Francesca: Krisztus megostorozása. A kép szereplői és a helyszín – a jelenet brutalitásával ellentétben – harmonikus, kiegyensúlyozott viszonyban vannak egymással.³⁸

³⁸ Forrás: <http://www.ibiblio.org/wm/paint/auth/piero/flagellation.jpg> Utolsó megtekintés: 2010. szept. 19.



37. ábra. Otto Dix: Prágai utca. A jelenet emberi szereplői dominálnak a képen, a környezetnek nincs nagy szerepe. A háborús idők kegyetlenségét a "Groteszk" eszközeivel érzékelteti a művész.³⁹



38. ábra. Brueghel: Téli vadászat. Példa a környezet dominanciájára.⁴⁰

³⁹ Forrás: http://picasaweb.google.com/lh/photo/vnSliVMXDzV6xg7O4f_WyA?feat=embedwebsite
megtekintés: 2010. szept. 19.

IRODALOMJEGYZÉK

FELHASZNÁLT IRODALOM

Kólya Dániel: Ábrázoló Geometria I-II., Tankönyvkiadó, Bp., 1982

Barcsay Jenő: Művészeti Anatómia, Corvina, Bp., 1982

AJÁNLOTT IRODALOM

Barcsay Jenő: Ember és drapéria, Képzőművészeti Alap Kiadóvállalata, Bp., 1958

Barcsay Jenő: Forma és tér, Corvina, 1966

Szalay Zoltán: A kockától az aktig, Dóm Kiadó, Bp., 2007

André Chastel: Fabulák, formák, figurák, Gondolat, Bp., 1984

Werner Hofmann: A modern művészet alapjai, Corvina, Bp., 1974

Michael Levey: A festészet rövid története, Corvina, Bp., 1981

⁴⁰ Forrás: <http://www.mta.hu/fileadmin/2010/05/Tunde/Brueghel.jpg> Utolsó megtekintés: 2010. szept. 19.

A(z) 0980–06 modul 019–es szakmai tankönyvi tartalomeleme felhasználható az alábbi szakképesítésekhez:

A szakképesítés OKJ azonosító száma:	A szakképesítés megnevezése
54 211 01 0000 00 00	Alkalmazott fotográfus
54 211 02 0000 00 00	Bőrműves
54 211 03 0000 00 00	Bútorműves
54 211 04 0000 00 00	Dekoratór
54 211 05 0000 00 00	Díszlet- és jelmeztervező asszisztens
54 211 06 0000 00 00	Díszműkovács
54 211 07 0000 00 00	Dívat- és stílustervező
54 211 08 0010 54 01	Általános festő
54 211 08 0010 54 02	Díszítő festő
54 211 09 0010 54 01	Alkalmazott grafikus
54 211 09 0010 54 02	Képgrafikus
54 211 10 0000 00 00	Keramikus
54 211 11 0000 00 00	Könyvműves
54 213 03 0000 00 00	Mozgóképi animációkészítő
54 213 03 0100 31 01	Animációs film-rajzoló
54 211 13 0010 54 01	Aranyműves
54 211 13 0010 54 02	Cizellőr
54 211 13 0010 54 03	Drágakőfogláló
54 211 13 0010 54 04	Ezüstműves
54 211 13 0010 54 05	Fémműves
54 211 13 0010 54 06	Lánckészítő
54 211 14 0000 00 00	Porcelánfestő és -tervező asszisztens
54 211 15 0010 54 01	Bronzműves és szoboröntő
54 211 15 0010 54 02	Díszítő szobrász
54 211 15 0010 54 03	Kőszobrász
54 211 16 0010 54 01	Kézinyomó
54 211 16 0010 54 02	Kéziszövő
54 211 16 0010 54 03	Kézműves
54 211 16 0010 54 04	Textilrajzoló és modelltervező asszisztens
54 211 17 0000 00 00	Üvegműves
54 211 18 0000 00 00	Zománcműves
52 214 01 0000 00 00	Lakberendező

A szakmai tankönyvi tartalomelem feldolgozásához ajánlott óraszám:

36 óra

MUNKANYAG

A kiadvány az Új Magyarország Fejlesztési Terv
TÁMOP 2.2.1 08/1–2008–0002 „A képzés minőségének és tartalmának
fejlesztése” keretében készült.

A projekt az Európai Unió támogatásával, az Európai Szociális Alap
társfinanszírozásával valósul meg.

Kiadja a Nemzeti Szakképzési és Felnőttképzési Intézet
1085 Budapest, Baross u. 52.

Telefon: (1) 210–1065, Fax: (1) 210–1063

Felelős kiadó:
Nagy László főigazgató