



Wechter Ákos

A témának, hangulatnak és a kifejezés céljának megfelelő ábrázolásmód megválasztása (A tanulmányrajzok különféle technikáinak kipróbálása)



A követelménymodul megnevezése:

Művészetelméleti alapozás és ábrázolási gyakorlat

A követelménymodul száma: 0980-06 A tartalomlelem azonosító száma és célcsoportja: SzT-015-50



A TÉMÁNAK, HANGULATNAK ÉS A KIFEJEZÉS CÉLJÁNAK MEGFELELŐ ÁBRÁZOLÁSMÓD MEGVÁLASZTÁSA (A TANULMÁNYRAJZOK KÜLÖNFÉLE TECHNIKÁINAK KIPRÓBÁLÁSA)

ESETFELVETÉS – MUNKAHELYZET

MIKOR ÉS MIÉRT ÉRDEMES TANULMÁNYRAJZOT KÉSZÍTENI?

Pályázaton vesz részt, nagyobb murális munka (secco) elnyerése a cél. Az idő nem elég arra, hogy eredeti, vagy azt imitáló technikával kivitelezett terveket készítsen. Az egyetlen megoldás olyan tanulmányrajzok készítése, melyek – a műfaj határain belül – érzékeltetik a feladattal kapcsolatos elképzeléseit. A feladat nem egyszerű, a murális mű tartalmaz táji és figurális elemeket, sőt a megrendelő (pályázatot kiíró) kívánalmai szerint, portré jellegű részleteket is.

A Képzőművészeti Egyetem felvételi-vizsgájára készül. Rajzsakkörben – különböző beállítások alapján – csendéletet, aktot, portrét készít. A cél az, hogy összeállítson egy "otthoni" mappát, mely demonstrálja nemcsak rajztudását, de a speciális témák megragadására, művészi érzékeltetésére való képességét is.

A SZAKMAI INFORMÁCIÓTARTALOM

A RAJZ

A rajzot minden képzőművészeti alkotás alapjának tekintik. Függetlenül az alkalmazott technikától, minden műben jelen van. Egyetlen kor és stílus sem nélkülözhetette. Az ember sokkal előbb rajzolt, mint írt.

A rajz lehet nagyvonalú, egyszerű, csak jelleget, típust adó, és lehet részletezően finom.



1. ábra. Raffaello: Tanulmány¹

¹ Forrás: http://www.google.hu/imgres?imgurl=http://204.185.19.89/aela/images/raphael-transfiguration-study.jpg&imgrefurl=http://204.185.19.89/aela/myprose/raphael.htm&usg=__h5SxYh7fgDu39SWs1da5CSZbK6s=&h=600&w=416&sz=88&hl=hu&start=344&zoom=1&tbnid=Q6feLm4k_ccPaM:&tbn Utolsó megtekintés: 2010. szept. 19.



2. ábra. Auguste Rodin²

"A rajzolás a látható világ megismerésének egyik legfontosabb eszköze. Aki gondos megfigyelés alapján csak egyszer is lerajzol egy virágot, az nem csak megismeri arányát, formáját, szerkezetét, hanem meg is jegyzi, tudatába vési annak lényegét. Így a látott , megfigyelt és lerajzolt tárgyat emlékezetből is híven tudjuk rajzban felidézni. A látási emlékezet elsősorban rajzolással fejleszthető. Alig van tudomány és mesterség , amely nélkülözne a rajz valamilyen formáját: például a botanikus, a térképész, a géptervező, az építész, az asztalos, a divattervező, a lakatos, a plakáattervező munkájának egyik igen fontos alkotórésze.

S mint ahogyan nem zongorázunk jobban akkor, ha csak gyönyörködünk a művészek előadásában, hanem ha magunk is zongorázunk; rajztudásunk sem úgy fejlődik, hogy elmélyedünk a művészek rajzainak szépségében, hanem úgy, hogy rajzolunk. Aki fejlett rajzkészséggel rendelkezik, talán a műalkotáshoz is másképp közeledik, mint az, aki nem tud rajzolni. A látáson alapuló műveltség és ízlés megszerzésének nagyon jelentős tényezője a rajzolás."³

²

Forrás:

http://www.artistdaily.com/cfs-filesystemfile.ashx/___key/CommunityServer.Components.SiteFiles/Images+from+TypePad/photos/uncategorized/0702drlogic6_399x600.jpg

Utolsó megtekintés: 2010. szept. 21.

³ Forrás: Szalay Lajos: A kockától az aktig, Dóm Kiadó, Bp., 2007.

A TÉMÁNAK, HANGULATNAK ÉS A KIFEJEZÉS CÉLJÁNAK MEGFELELŐ ÁBRÁZOLÁSMÓD MEGVÁLASZTÁSA (A TANULMÁNYRAJZOK KÜLÖNFÉLE TECHNIKÁINAK KIPRÓBÁLÁSA)

"Sem a technikai fejlődés, sem a szemléletváltás nem indokolja, hogy lemondjunk a hagyományos rajzolás tanításáról, s ezzel lemondjunk az arány, a forma, a tér törvényeinek megismeréséről. Ha megtagadjuk a múlt örökségét, elvetjük mai kultúránk alapjait. Szaktudás a művészetben sem nélkülözhető."⁴

A TANULMÁNYRAJZ

A tanulmányrajz készítésének rengeteg oka lehet, egy azonban bizonyos: célja mindenkor az ábrázolt téma vagy részlet pontos megfigyelése, objektív leképezése. Ennek elősegítése céljából az évszázados akadémiai oktatás ezzel kapcsolatos tapasztalataival, bevett módszereivel érdemes megismerkednünk. Ez persze nem jelenti azt, hogy mindig és minden körülmények között ragaszkodnunk kell a későbbiekben ehhez a kánonhoz.



3. ábra. A modell beállítása⁵

A modellt vagy tárgyat úgy állítsuk a fénybe, hogy az értelmező, a téma jellegzetes vonásait kihangsúlyozó látványt eredményezzen. Közben ügyeljünk a munkafelület, a rajztábla megvilágítására is.

⁴ Forrás: Szalay Lajos: A kockától az aktig, Dóm Kiadó, Bp., 2007.

⁵ Forrás: http://www.academyofartcanada.com/aac_drawing.html Utolsó megtekintés: 2010. szept. 19.

A modelltől való távolságunkat úgy kell megválasztanunk, hogy a modell könnyen beleférjen szemünk látóterébe. Szóval ne legyen tőlünk olyan távol, hogy még a környezetből is sok essen a látóterünkbe, viszont ne legyen olyan közel se, hogy kénytelenek legyünk tekintetünket folyton különböző helyekre irányítani. Túlzott közelségnél mindig csak egyes részleteket tudunk megnézni, és nem láthatjuk az egész modellt egyszerre. Általánosságban azt mondhatjuk, hogy a célszerű távolság a fej ábrázolásánál másfél, akt rajzolásánál 4-5 méter.



4. ábra. Az akt felvázolása⁶

Az akt, a portré, és bármely tárgy megrajzolásakor elsőként a fő tömegeket vázoljuk fel könnyed segédvonalak segítségével. A segédvonalak a belső szerkezetet jelzik számunkra, megkönnyítve az arányok betartását a részletek kidolgozásakor. Vigyázzunk arra, hogy ne váljanak öncélúvá, túl hangsúlyossá, önálló motívummá a rajzon belül, ajánlott az eltüntetésük a munka azon fázisában, amikor már nincs rájuk szükség. Ha a felvázolt tömegek és segédvonalak alapján eljutottunk a formák részleteinek érzékeltetéséhez, tónusok alkalmazásával tehetjük teljesebbé a látvány illúzióját. Minél szélesebb tónus-skálát alkalmazunk a papír fehérségétől alig eltérő és az egészen sötét, szinte fekete között. A rajz kompozícióját kiválóan behangolhatjuk a tónusok segítségével, nagyobb kontraszthatást alkalmazva a hangsúlyosabb, és kevésbé kontrasztos tónusvariánsokat a kevésbé hangsúlyos részeken. Folyamatosan ellenőrizzük rajzunkat, hunyorítva kényszerítve magunkat, hogy a látványból és rajzunkból a lényeges tömegeket lássuk, nehogy eltolódjon a részletek egymáshoz viszonyított aránya.

⁶ Forrás: http://www.academyofartcanada.com/aac_drawing.html Utolsó megtekintés: 2010. szept. 19.

A TANULMÁNYRAJZOK KÜLÖNFÉLE TECHNIKÁI

A tanulmányrajzok különféle technikáinak megismerése azért lényeges része a tanulási folyamatnak, mert a művész, megtapasztalva különböző tulajdonságait, választhat közülük. Nyilván azt, amely habitusának, a kifejezés céljának, az objektív feltételeknek leginkább megfelel.

A rajzokat eljárások szerint mereven rendszerezni nem lehet, annyira sokrétűek a rajzeszközök és annyira sok lehetősége van a különféle technikák kombinálásának. Az alábbiakban röviden sorra vesszük a legalapvetőbbeket, valamint megtudunk néhány fontos információt a tanulmányrajzok hordozójáról, a papírról.

1. A szénrajz



5. ábra. Matt Sissel⁷

A szénrel való rajzolás az egyik legősibb technika. Egyszerűsége és sokrétűsége révén a szén máig ideális eszköze a tanulmányrajz-készítésnek. Rajzos-vonalas és pusztán tónusokból építkező rajzi megoldásokra is alkalmas. Kifejezésmódja rendkívül jól összeegyeztethető a festői felfogással. A szénrajzhoz jól elszenesített faágakból vagy hasított fából készített szén használják. A kereskedelemben többféle minőségben kapható a rajzszén, próbáljuk végig a vásárlásnál, és a számunkra legmegfelelőbbet vegyük meg, azt, amely nem szilánkosan töredezik, és egészen mély tónusokat is létrehozhatunk vele.

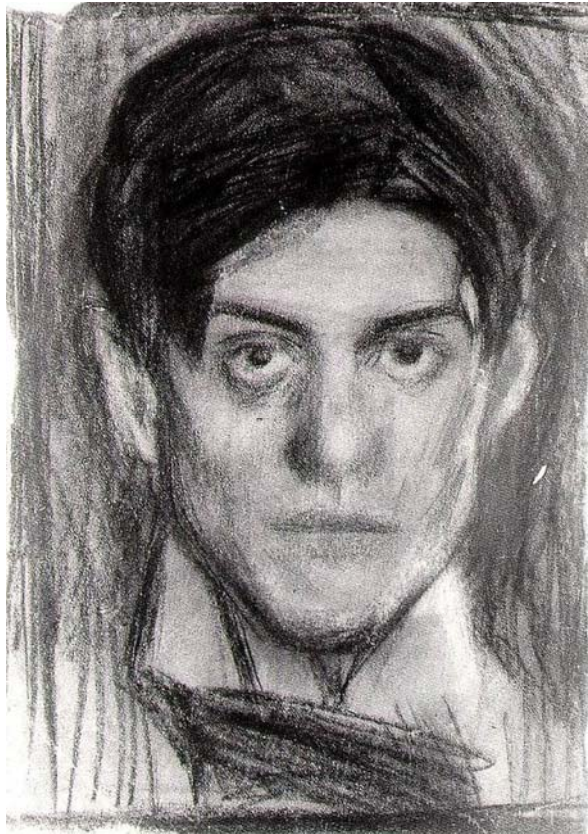
⁷ Forrás: http://mattsissel.blogspot.com/an_upward_spiral/figures/ Utolsó megtekintés: 2010. szept. 19.



6. ábra. Andrew Tift: Kitty⁸

Munkánk során szükségünk van még gyúrható (monopol-) radírra is a visszatörlésekhez. Ezt nagyon óvatosan alkalmazzuk, mert a papíron mindig marad egy kicsi belőle, és ott jobban beleragad a szénpor, mint a "szűz" részeken. Szénrajz készítésekor a tanulmányrajzok taglalásánál ismertetett elvek alapján járunk el: halványan, vonalakkal felvázoljuk a tömeget, esetleg a szenet lapjával használva a fény-árnyék és tónus-képletet. Vigyázzunk, hogy a fejlesztés során a legsötétebb tónusok megmaradjanak a beállítás legsötétebb részei számára, mert visszaszedésük meglehetősen problémás. A papírra került szenet visszaszedhetjük egy tiszta ujjunkkal is, illetve bedörzsölhetjük a papír rostjai közé a mélyebb, bársonyos hatás érdekében. A legvilágosabb helyeken (pl. csúcsfények) monopolgumit használjunk a papírra került szén visszaszedésére, de ezt inkább csak a rajz befejezésekor tegyük, nehogy a papíron maradt gumiba szénpor ragadjon. Mélyebb tónusokat több réteg alkalmazásával érhetünk el.

⁸ Forrás: <http://www.andrewtift.co.uk/kitty-drawing.shtml> Utolsó megtekintés: 2010. szept. 21.



7. ábra. Picasso: Önarckép (1900)⁹

Az elkészült szénrajzot fixálnunk kell, hiszen anélkül elkenődne, idővel leperegne róla a szén. Ehhez fixatívot permetezünk rá fúvóka segítségével. Fixatív is, fúvóka is kapható minden művészellátó üzletben. A fixatívot házilag is el lehet készíteni fehér sellakból és tömény (96%-os) alkoholból, de nem érdemes, mert nem lesz jobb a boltban kaphatónál. Használhatunk még fixáláshoz hajlakk-spray-t is.

2. A krétarajz

Krétarajzot hasonlóan készítünk, mint szénrajzot. A kréták különböző keménységi fokozatokban kaphatóak. A kréták közé sorolhatjuk a préselt szenet és a rőtlit (vöröskrétát) is. Ez utóbbi – a színén túl – abban különbözik az előbbitől, hogy szétdörzsölve a papíron megváltozik a színe. A rőtli esetében tehát nem érdemes a friss, ropogós, csak a papír kidomborodó részeit érintő rajzi megoldást keverni a bedörzsöléses technikával, mert nem kapunk egységes hatást. A krétarajzok fixálása a szénrajzokéval azonos módon történik.

⁹ Forrás: http://www.artlex.com/ArtLex/s/images/selfpo_picas.99.lg.jpg Utolsó megtekintés: 2010. szept. 21.



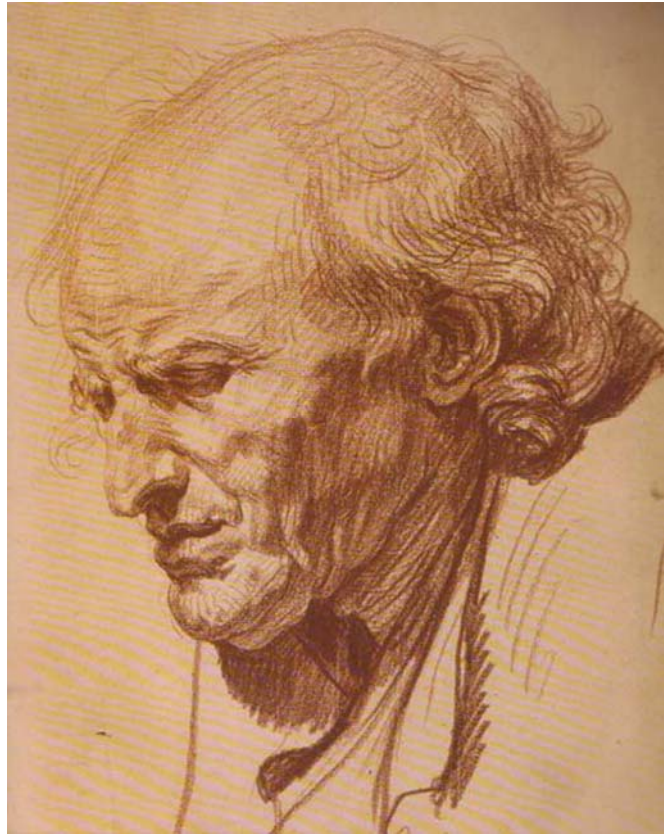
8. ábra Pierre-Paul Prud'hon: Női akt, szén,kréta (1800)¹⁰

¹⁰ Forrás: http://upload.wikimedia.org/wikipedia/commons/9/90/Nude_figure_drawing.jpg Utolsó megtekintés: 2010. szept. 19.



9. ábra. Michelangelo: Tanulmány, vörös kréta¹¹

¹¹ Forrás: http://www.google.hu/imgres?imgurl=http://www.ninjavspenguin.com/blog/wp-content/uploads/2008/12/studies-for-the-libyan-sibyl.jpg&imgrefurl=http://www.ninjavspenguin.com/blog/2008/12/01/the-drawing-room-at-the-met/&usg=__5mEZd2IzAik5pbemPuBHy2aAN0I=&h=488&w=3 Utolsó megtekintés: 2010. szept. 19.



10. ábra. Jean-Baptiste Greuze: *Portré*¹²

¹²

Forrás: http://www.google.hu/imgres?imgurl=http://www.artistdaily.com/cfs-filesystemfile.ashx/_key/CommunityServer.Components.SiteFiles/Images%2Bfrom%2BTypePad/photos/uncategorized/2007/11/14/0711greuze1_477x600_2.jpg&imgrefurl=http://www.artistdaily.com/blogs/drawi Utolsó megtekintés: 2010. szept. 19.



11. ábra. Georges Seruat: A művész anyja, kréta¹³

A pasztell

A pasztell átmenetet képez a rajz és a festés között. A pasztellkréta mai formájában hengeres ki rudacska, mely festékporból vagy festékekkel színezett krétából minimális kötőanyag hozzáadásával készül. Ez a minimális kötőanyag éppen csak összetartja a rudacskát, mely így egyszerű érintésre nyomot hagy a papíron. A pasztell az egyszerű vonalas rajztól a több rétegben egymásra vitt szövevényes színkeverésig a legkülönbözőbb módon használható. Ezen technika eredeti formájában teljesen megegyezik a kréтарajz technikájával. A pasztell esetében lehetőségünk adódik választani az egészen egyszerű, tiszta színeket egymás mellé felrakó és az egészen kifinomult átmenetekkel operáló, a színeket egymással a papíron keverő képépítkezésre is, mely alkalmas a valós látvány akár hiperrealista ábrázolására is. Ügyeljünk arra, hogy a papír, amire dolgozunk, ne legyen túl síkos, mert akkor lepereghet róla a pigment. Minden olyan jó minőségű fehér vagy színes rajzpapírt használhatunk, mely kréta- vagy szénrajzhoz alkalmas. A színek papíron keveréséhez különböző eszközök kaphatóak, ezek közül a legelterjedtebb a dörzsceruzának is nevezett kihégyezett papírhenger. A kész művet a szénrajzhoz hasonlóan fixáljuk. Ügyeljünk arra, hogy a permet legyen teljesen ködszerű, mert a kis cseppek szeplőszerű nyomokat hagynak a felületen. Ajánlott a több részletben való fixálás.

¹³ Forrás: <http://www.metmuseum.org/toah/works-of-art/55.21.1> Utolsó megtekintés: 2010. szept. 21.



12. ábra. Liotard: Női portré, pasztell¹⁴

¹⁴ Forrás: http://4.bp.blogspot.com/_hhX0xH2S2V4/Senhcg8GBMI/AAAAAAAAAcc/i2OJZduh8cw/s1600-h/liotard.jpg Utolsó megtekintés: 2010. szept. 19.

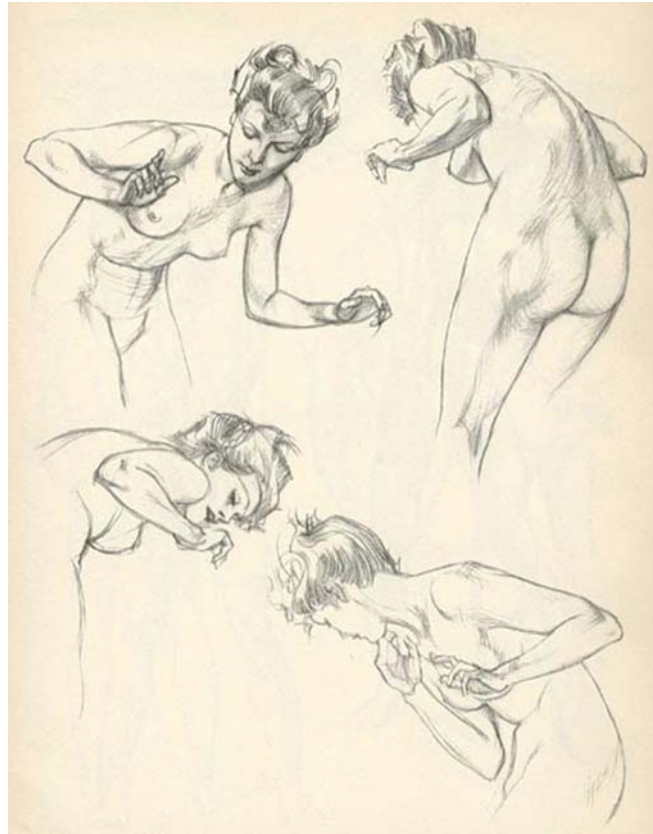


13. ábra. Maurice Quentin de La Tour: *Portré, pasztell*¹⁵

3. A ceruzarajz

A grafitceruza technikája annyira magától értetődő, hogy akinek egyszer is a kezébe került, már tudja használni. Rajzolhatunk vele simább és érdekesebb felületű papírra, selymesebb vagy ropogósabb, frissebb hatást érve el ezáltal. Művészi, technikai szempontból csak az a fontos, hogy egy rajzon belül egyféle ceruzával dolgozzunk. Ennek oka az, hogy a különböző keménységi fokú ceruzák színe eltérő egymástól. A keményebbeké szürkésebb, a puhábbaké feketébb, kombinálásuk nem kelt egységes hatást. Ha finomabb vonalú, részletesebb rajzot készítünk, használjunk HB jelzésű ceruzát, ha pedig lágyabb, festőibb hatásra törekszünk 2B-től 8B-ig jelzettet. A ceruzarajz kitűnően javítható megfelelő minőségű radírral. Csupán arra ügyeljünk, hogy radírozás közben meg ne sértsük a papír felületét, mert a sérült helyeken másképp fog a grafit.

¹⁵ Forrás: http://bp1.blogger.com/_hhX0xH2S2V4/SE1uM5fT4il/AAAAAAAAAQk/Bo11GpLGWQE/s1600-h/Maurice+Quentin+de+La+Tour.jpg Utolsó megtekintés: 2010. szept. 19.



14. ábra. William Andrew Pogany: Tanulmány, ceruza¹⁶

¹⁶ Forrás: <http://www.linesandcolors.com/2007/07/28/willy-pogany-update/> Utolsó megtekintés: 2010. szept. 19.



15. ábra. Ingres: Családi portré, ceruza¹⁷

4. A tusrajz

A tusrajzhoz vagy tollrajzhoz használhatunk hagyományos kínai tust, mely szilárd rudakban kapható és a művésznek kell feloldania, de használhatunk színes tintát, anilint és a legkülönbébb páccokat is. A tollrajz nagyságának megválasztásakor tartsuk szem előtt a technika lehetőségeit: nem alkalmas nagy felületek megmunkálására és széles vonalak meghúzására. A tollal meghúzott vonalat nem tudjuk javítani, ezért a tollrajz technikája a korábban taglaltakénál nagyobb mérvű rajztudást, rajzbeli biztonságot követel. Tónusokat úgy érzékeltethetünk, hogy párhuzamosan, sűrűn egymás mellé húzzuk a vonalakat. Ha még sötétíteni akarjuk, akkor ezekre keresztbe újabb párhuzamos vonalakat húzunk. A hatás annál szebb, minél kevésbé merőlegesek egymásra az így létrejövő hálózat vonalai. Tónusos tollrajzot készíthetünk ecsettel is. A vonalas rajzot tollal vázoljuk fel, majd vízzel hígított tusba mártott ecsettel vonjuk be a tónusos részeket. Ez a módszer, rétegesen alkalmazva, a tónusok széles skálájának alkalmazását teszi lehetővé. A hagyományos toll mellett számos magunk által készített, faragott eszközt használhatunk még rajzunk megvalósításához. A kihégyezett puhafa-darab, a kúp formájú parafa, az ecsetnyél más-más művészi hatást eredményez, válogassunk a hagyományos és kevésbé hagyományos eszközök között a művünk mondanivalójának, művészi szándékunknak megfelelően.

¹⁷ Forrás: <http://chawedrosin.files.wordpress.com/2008/03/ingltier.jpg> Utolsó megtekintés: 2010. szept. 19.



16. ábra. Rembrandt: Ábrahám és Izsák¹⁸

¹⁸ Forrás: <http://www.museumbredius.nl/tekenaars/pics/t12-rembrandt.jpg> Utolsó megtekintés: 2010. szept. 19.



17. ábra. Raymond Pettibon, *I Dig Looking Like This (tus)*¹⁹

¹⁹

Forrás:
http://www.google.hu/imgres?imgurl=http://4.bp.blogspot.com/_pNxo8wRAstQ/S3eECGXuwdI/AAAAAAAACAc/XCQ1vj96cxQ/s400/pettibon5-2008.jpg&imgrefurl=http://sun-ny-days.blogspot.com/2010/02/raymond-pettibon.html&usg=__q-GOHQ4pIJTdFrkLYtQod4wnN7E=&h=400&w=293&sz=34&h Utolsó megtekintés: 2010. szept. 19.



Walton Ford - *Eothen* - 2001 - Watercolor, Gouache, pencil and ink on paper,
40 x 60 inches (101.6 x 152.4 cm.), Courtesy of Paul Kasmin Gallery

18. ábra. Walton Ford: *Eothen* (gouache, ceruza, tinta)²⁰

5. A papírok

A leginkább megfelelő minőségű papírok rongyból készülnek. A kézzel merített rongypapír ideális művészi célokra. Manapság a legtöbb papír fából készül, ezek idővel hajlamosak a sárgulásra és töredezésre. A fából készült papírok használatát kerüljük! A kevert, részben fából, részben nemesebb anyagokból készült papírok jobbak, mint a fából készültek, de merített rongypapírt nem múlhatják felül. A merített rongypapír egyik legfőbb ismertetőjegye, hogy széle szakadozott, nincs egyenesre vágva. Hogy famentes-e a papír, amit kinéztünk magunknak, megállapítható a következő módszerrel: tegyünk egy darabot belőle egy könyv lapjai közé úgy, hogy kilógjon egy része. Tegyük ki a könyvet a belőle kilógó papírral a napra két hétre. Ha a kilógó rész színe megváltozott, biztosak lehetünk benne, hogy a papír fát is tartalmaz.

TANULÁSIRÁNYÍTÓ

1. feladat

Keressen az interneten, szakkönyvtárban különböző technikákkal készült, azonos témájú tanulmányrajzokat. Hasonlítsa össze a műveket. Vizsgálja meg, hogy miben különböznek, miben hasonlítanak egymásra. Vitassa meg társaival a hasonlóságok és különbségek okait.

2. feladat

Beállítás alapján készítsen portrérajzot. Válasszon egy példát a művészettörténetből, alkalmazza annak technikáját, próbáljon azonosulni az adott kor és alkotó szemléletével, értékrendjével.

ÖNELLENŐRZŐ FELADATOK

3. feladat

Keressen képi (rajzi) példákat az alábbi meghatározásokra:

- Romantikus portré
- Reneszánsz portré
- Rokokó portré
- Expresszionista portré
- Kubista portré
- Realista portré



4. feladat

Soroljon fel olyan XIX-XX. századi művészeket, akiknek életművében jelentős szerepet tölt be a rajz, mint önálló műfaj.



MEGOLDÁSOK

1. feladat

Egy lehetséges a megoldás:



19. ábra. Sir Thomas Lawrence: Lady Hamilton²¹



20. ábra. Otto Dix: Női portré²²

²¹ Forrás: http://www.rc.umd.edu/blog_rc/?tag=portrait Utolsó megtekintés: 2010. szept. 21.

²²

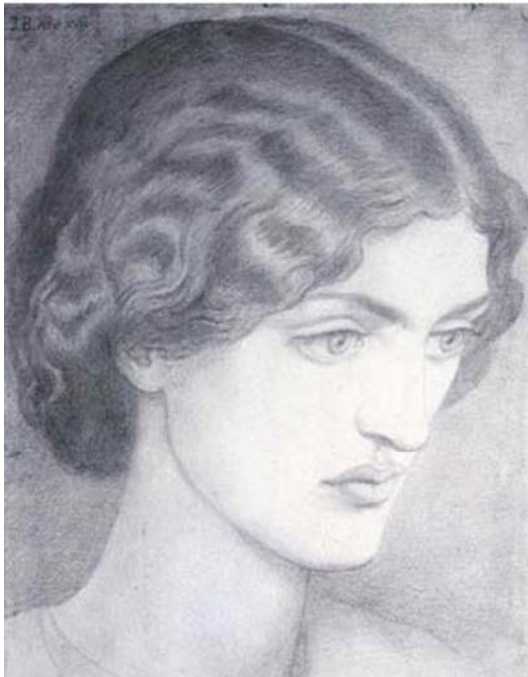
Forrás:

http://www.artnet.com/Galleries/Artwork_Detail.asp?G=&gid=488&which=&ViewArtistBy=&aid=5298&wid=424828227&source=artist&rta=http://www.google.hu/imgres?imgurl=http://images.artnet.com/artwork_images/488/255893t.jpg%26imgrefurl=http://www.artnet.com/Galleries/ Utolsó megtekintés: 2010. szept. 21.

A két portré remek alkalmat ad az idealista és a groteszk felfogású alkotói módszer összehasonlítására.

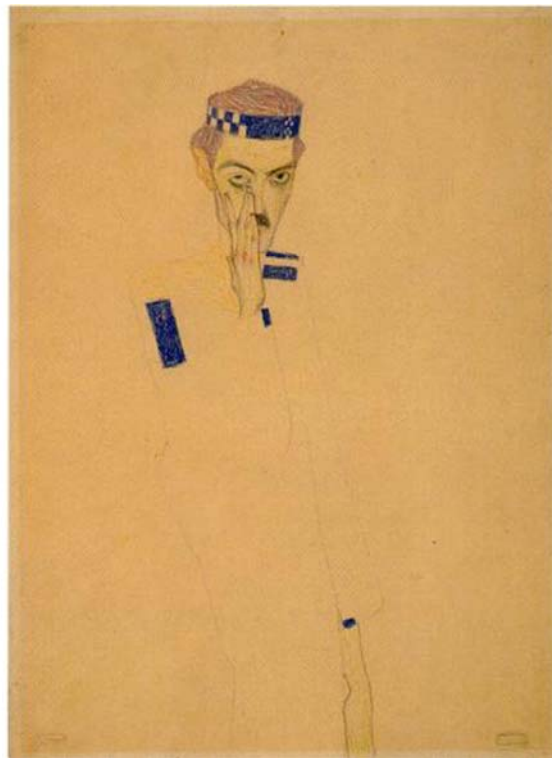
3. feladat

Példaként néhány lehetséges megoldás:



21. ábra. Romantikus és reneszánsz portré (Dante Gabriel Rosetti, Leonardo da Vinci)²³

²³ Forrás: <http://www.liverpoolmuseums.org.uk/walker/exhibitions/rossetti/works/morris/janeburden.aspx>
<http://www.wga.hu/frames-e.html?/html/l/leonardo/07study1/41rock.html> Utols. meglt.: 2010. szept. 21.



22. ábra. Kubista és expresszionista portré (Vytautas Kairiūkštis, Egon Schiele)²⁴



23. ábra. Rokokó és realista portré (Liotard, Tana Knyvett)²⁵

²⁴ Forrás: http://www.lituanus.org/2008/08_2_03%20Liutkus.html

http://madeiraman.blogg.org/index.php?tag=egon%20schiele&offset_r=10 Utolsó megtekintés: 2010. szept. 21.

4. feladat

Néhány lehetséges példa:

- Aubrey Beardsley
- Edgar Degas
- Otto Dix
- Jean Auguste Dominique Ingres
- Raimond Pettibon
- Egon Schiele
- Cy Twombly
- Zichy Mihály

IRODALOMJEGYZÉK

FELHASZNÁLT IRODALOM

Szalay Lajos: A kockától az aktig, Dóm Kiadó, Bp., 2007.

A képzőművészet iskolája, Képzőművészeti Alap Kiadóvállalata, Bp., 1977

Heribert Hutterl: A művészi rajz, Korvina Kiadó, Bp., 1968

AJÁNLOTT IRODALOM

André Chastel: Fabulák, formák, figurák, Gondolat, Bp., 1984

Werner Hofmann: A modern művészet alapjai, Corvina, Bp., 1974

Michael Levey: A festészet rövid története, Corvina, Bp., 1981

A rajzművészet mesterei, Képzőművészeti Alap Kiadóvállalata, Bp., 1957

Richard Friedenthal: Leonardo, Gondolat, Bp., 1974

E. H. Gombrich: A művészet története, Gondolat, Bp., 1974

Herbert Reed: A modern festészet, Corvina, Bp., 1972

A(z) 0980–06 modul 015–ös szakmai tankönyvi tartalomeleme felhasználható az alábbi szakképesítésekhez:

A szakképesítés OKJ azonosító száma:	A szakképesítés megnevezése
54 211 01 0000 00 00	Alkalmazott fotográfus
54 211 02 0000 00 00	Bőrműves
54 211 03 0000 00 00	Bútorműves
54 211 04 0000 00 00	Dekoratór
54 211 05 0000 00 00	Díszlet- és jelmeztervező asszisztens
54 211 06 0000 00 00	Díszműkovács
54 211 07 0000 00 00	Dívat- és stílustervező
54 211 08 0010 54 01	Általános festő
54 211 08 0010 54 02	Díszítő festő
54 211 09 0010 54 01	Alkalmazott grafikus
54 211 09 0010 54 02	Képgrafikus
54 211 10 0000 00 00	Keramikus
54 211 11 0000 00 00	Könyvműves
54 213 03 0000 00 00	Mozgóképi animációkészítő
54 213 03 0100 31 01	Animációs film-rajzoló
54 211 13 0010 54 01	Aranyműves
54 211 13 0010 54 02	Cizellőr
54 211 13 0010 54 03	Drágakőfogláló
54 211 13 0010 54 04	Ezüstműves
54 211 13 0010 54 05	Fémműves
54 211 13 0010 54 06	Lánckészítő
54 211 14 0000 00 00	Porcelánfestő és -tervező asszisztens
54 211 15 0010 54 01	Bronzműves és szoboröntő
54 211 15 0010 54 02	Díszítő szobrász
54 211 15 0010 54 03	Kőszobrász
54 211 16 0010 54 01	Kézinyomó
54 211 16 0010 54 02	Kéziszövő
54 211 16 0010 54 03	Kézműves
54 211 16 0010 54 04	Textilrajzoló és modelltervező asszisztens
54 211 17 0000 00 00	Üvegműves
54 211 18 0000 00 00	Zománcműves
52 214 01 0000 00 00	Lakberendező

A szakmai tankönyvi tartalomelem feldolgozásához ajánlott óraszám:

36 óra

MUNKANYAG

A kiadvány az Új Magyarország Fejlesztési Terv
TÁMOP 2.2.1 08/1–2008–0002 „A képzés minőségének és tartalmának
fejlesztése” keretében készült.

A projekt az Európai Unió támogatásával, az Európai Szociális Alap
társfinanszírozásával valósul meg.

Kiadja a Nemzeti Szakképzési és Felnőttképzési Intézet
1085 Budapest, Baross u. 52.

Telefon: (1) 210–1065, Fax: (1) 210–1063

Felelős kiadó:
Nagy László főigazgató