



Kovács Gábor

A kiállításrendezés gyakorlata



A követelménymodul megnevezése:

Művészetelméleti alapozás és ábrázolási gyakorlat

A követelménymodul száma: 0980-06 A tartalomlelem azonosító száma és célcsoportja: SzT-002-50



A KIÁLLÍTÁSRENDEZÉS GYAKORLATA

ESETFELVETÉS – MUNKAHELYZET

Adott térre, készítse el egy művészeti kiállítás alaprajzát.

Mérje fel a kiállítandó anyagot (pl. egy általános iskola évfolyamában, a rajz és vizuális oktatás során készült munkákat): rendszerezze aszerint, hogy sík vagy plasztikus anyagok, illetve méret, súly, téma, stb. szerint. Mérje fel a kiállítási teret (pl. az iskola aulája) és készítse el az alaprajzot, majd helyezze el az alaprajzon a kiállítandó munkákat. Használja a kiállításához szükséges kiegészítőket, emelőket, kereteket, eszközöket, stb.

SZAKMAI INFORMÁCIÓTARTALOM

A KIÁLLÍTÁS RENDEZÉS MUNKAFOLYAMATA

1. A kiállítás anyagának rendszerezése, a kiállító tér és az egyedi állványok, keretek, emelők gyártásának szempontjai

A kiállítandó anyag rendszerezésének szempontjai:

- Milyen típusú munkákat kell kiállítanunk (síkban, plasztikában, féldomborműben (relief) jelenik-e meg az alkotás, esetleg valamilyen egyéb vetített, digitális környezetben, vagy ezek kombinációjában.
- Milyen anyagból készültek az alkotások. (Igényelnek-e különös védelmet: ütés, páratartalom, hőmérséklet, stb.)
- Milyen értéket képviselnek? Milyen szintű biztonságra, biztosításra van szükség?
- Az anyag kiállításához szükséges-e egyedi elemek, keretek, tartó és emelő állványok legyártása
- Szükséges-e különleges fény, audiovizuális és egyéb látványtechnikai eszköz?

A kiállítási tér alkalmassági szempontjai:

- Rendelkezésre áll-e a kívánt mennyiségű terem, kiállítótér, falfelület?
- Rendelkezésre áll-e megfelelő távolság a falak között, a kiállítandó anyag szemléléséhez, befogadásához
- Be tudjuk-e vinni a kiállítandó anyagot a kiállítási térbe (be fér-e az ajtón)?
- Megfelelőek-e a falak, a padló, plafon állapota a kiállítás megrendezéséhez, a munkák rögzítéséhez?
- Megfelelőek-e a természetes fényviszonyok a kiállításhoz?
- Megfelelő-e a hőmérséklet, páratartalom, stb. a kiállított alkotások és a nézők számára?
- Megfelelő-e az elektromos hálózat kiépítettsége a kiállítás megrendezéséhez?
- Lehet-e garantálni a kívánt színvonalú biztonságot, védelmet?

Előfordulhat hogy nem a kiállító tér falait szeretnénk felhasználni a kiállítás bemutatására. Ennek oka lehet a fal nem megfelelő állapota, vagy éppen díszítése, műemlék jellege, vagy szimplán a rendezés koncepciója, hangulata. Ekkor kiállító felületeket, falakat kell létre hoznunk, melyekkel akár tovább is oszthatjuk a teret ha szükség van rá, természetesen újabb kiállítási felületeket hozva létre.

A falak lehetnek:

- önhordóak (különösebb rögzítést nem igénylők, önmagukban is stabilan állóak)
- rögzítettek (rögzítést, támasztást igénylők)

Lehetnek még:

- előre gyártottak
- egyedi gyártásúak

Ha nem találunk előre gyártott kereteket, emelőket, állványokat, függesztéseket, stb., akkor szükséges azok egyedi legyártása.

Az egyedi elemek legyártásához szükséges szempontok:

- Az adott alkotás súlyának megfelelő anyagból, anyagokból készüljön, úgy hogy harmonizáljon az alkotással
- A lehető legdiszkrétebb legyen ne rontsa az alkotás befogadását
- A rögzítések (csavarozások, szegecselések, stb.) erősek legyenek, de a lehetőségekhez képest maradjanak "láthatatlanok"

Plasztikák, féldomborművek kihelyezése

- posztamensen (előre gyártott vagy egyedi)
- tárlóban, vitrinben
- falra erősítve
- függesztve

Síkgrafikák, festmények, fotók, nyomatok, stb. kihelyezése

- Paszpartúzva, falra rögzítve
- Keretezve, falra rögzítve (lehet előre gyártott vagy egyedi keret. Anyagát tekintve: fa, fém műanyag, stb.)
- Az alkotás egyből a falra van rögzítve
- A fentiek kombinációi
- Tárlóban

2. A kiállítás világítása

A fényhatás feladata a figyelem koncentrációja és látvány legfelfokozottabb bemutatása. A világítás lehet: általános világítás, és kiemelő vagy látványvilágítás.

Az egyenletes általános világítást általában egyszerű fénycsőes lámpatestekkel oldják meg, de az utóbbi időben terjednek a halogén lámpák is. Az általános világítás legfontosabb követelménye, hogy a lehető legjobban megközelítse a napfény összetételét és fényhatását, mely a kék és rózsaszín árnyalatú fények megfelelő keverésével érhető el. A kiállított művek színét a világítás nem torzíthatja. A belső terek általános világítása általában a mennyezeten elhelyezett lámpatestekkel oldható meg.

Az alkotások helyi, kiemelő világítására általában halogén vagy fémhalogén lámpákat használnak. Két alapvető fajtájuk az igen keskeny szögben sugárzó és ezért viszonylag kis területen nagyon erős megvilágítást adó spot-lámpák, és a nagyobb felületek megvilágítására szolgáló fényárlámpák. Mindkét lámpatest elhelyezésénél fontos szempont, hogy a kibocsátott erős fény a nézőt ne zavarja. Fontos az a szempont is, hogy a fény ne csillogjon be az adott kiállítási tárgyon, mert ez szintén ronthatja a befogadás minőségét. Ha a lámpatesteket sínre szereljük, könnyebben tudjuk változtatni a világítás jellegét, hangulatát. Fontos még megjegyezni, hogy – elsősorban plastikáknál – az árnyékok komponálásával szép hatásokat lehet elérni, azonban a világítás ne legyen öncélú, az adott mű mellett láthatatlan kell hogy maradjon, az alkotást kell hogy kiemelje.

3. A kiállítás anyagának összegyűjtése, csomagolása, szállítása

- Abban az esetben, ha a kiállítás anyaga egy helyen található kicsit könnyebb a helyzetünk, azonban elképzelhető, hogy a kiállítás anyaga nem egy helyen található, ez esetben meg kell szervezni az anyag összegyűjtését, szállítását a lehető leggazdaságosabban.
- A kiállítandó munkáknak megfelelő méretű szállító eszközöket kell biztosítani.
- Az alkotások sérülékenységének megfelelő csomagolással kell ellátni a műveket.
- Az alkotások értékének megfelelő biztosítást, biztosításokat kell eszközölni.

4. A kiállított művek jellemzőinek megjelenítése

A kiállításon szereplő összes alkotás alatt fel kell tüntetni az adott alkotásra vonatkozó információkat. Az információk hordozója ne legyen nagyobb az A4-es felületnél. Az információs tábla lehet előre gyártott sínrendszer (vagy egyéb cserélhető megoldás), illetve lehet egyedi gyártású tábla, felirat. Az információs táblán szerepelni kell a következőknek:

- A mű alkotója
- A mű címe
- A mű keletkezésének időpontja (csak évszám)
- A keletkezéséhez szükséges eljárások, technikák, anyagok

5. Kommunikáció, hirdetés

Első lépésként össze kell hoznunk a kiállító hely képviselőjét a kiállítóval, illetve a kiállítók képviselőjével. Tisztáznunk kell hogy a két fél mit tart fontosnak, mit szeretne hangsúlyozni a megjelenő felületeken. Minden hirdetésen meg kell hogy jelenjen:

- a kiállító (kiállítók) neve
- a kiállítás időtartama
- a kiállítás–megnyitó időpontja
- a kiállítás helyszíne (logó, fotó, stb.)
- az esetleges támogatók (logók)

Második lépésként a résztvevőkön túl egy grafikussal is tárgyalnunk kell, aki az egész kiállítás arculatát megtervezi, kézben tartja.

Hirdetési felületek:

- webes felületek (e-mail, website, stb.)
- szórólapok, prospektusok
- plakát
- molinó, banner, megállító tábla, stb.

Harmadik lépésként pedig a legyártatott hirdetéseket (az üzenetet) el kell juttatnunk a kiállítás leendő közönségéhez.

6. A kiállítás megnyitó

Nagyobb kiállítás megnyitója esetén gondoskodnunk kell rendezvényszervezői szempontból fontos részletekről.

Fel kell kérni a kiállítás megnyitására legalkalmasabb személyt.

Biztosítani kell a megnyitóhoz szükséges megfelelő látvány és audiovizuális technikát

Igény esetén műsort, zenekart kell szerződtetni

Étel (hidegtál, pogácsa, stb.), ital (kávé, üdítő, pezsgő, stb.) biztosítása

Dekoráció (bejárat, belső terek, stb.)

7. Források

Ha már a fent tárgyalt alapvető részletekkel tisztában vagyunk, akkor át kell gondolnunk, hogy milyen anyagi vagy egyéb (önkéntes munka, felajánlások stb.) források állnak a rendelkezésünkre. Az esetleges kiadásokat gondosan végig kell gondolni és pontos kalkulációt kell készíteni. Egy kiállítás megrendezhető csak önerőből, önkéntes munkából, felajánlásokból, de nagyobb kiállítások esetén komolyabb anyagi bázisra van szükség. A kiállítás megrendezéséhez szükséges összeg összeállhat támogatók felajánlásaiból, pályázati díjakból, belépőkből, stb. Természetesen egy kiállítás megrendezéséhez is biztosítani kell a szabályozott piaci, munkajogi feltételeket is.

TANULÁSIRÁNYÍTÓ

Felméri a kiállítandó anyagot

Adatokat gyűjt a kiállítási térről (falak állapota, mérete, anyaga; nyílászárók helye, mérete, nyílásuk iránya; természetes és lehetséges mesterséges fényforrások, stb.)

Rendszerezi a kiállítandó anyagot műfajok, stílusok, témák, esetleg méret szerint

Felosztja a kiállítási anyagot az adott kiállítási térre (vázlatokat, ötleteket jelenít meg, jegyzetel)

A vázlatok, ötletek, jegyzetek alapján készítse el a kiállítás végleges rajzát, rajzait.

ÖNELLENŐRZŐ FELADATOK

1. feladat

Az esetfelvetés során elkészített alaprajz alapján készítsen a kiállításról axonometrikus rajzot

2. feladat

A kiállítás falairól készítsen színes látványterveket.

3. feladat

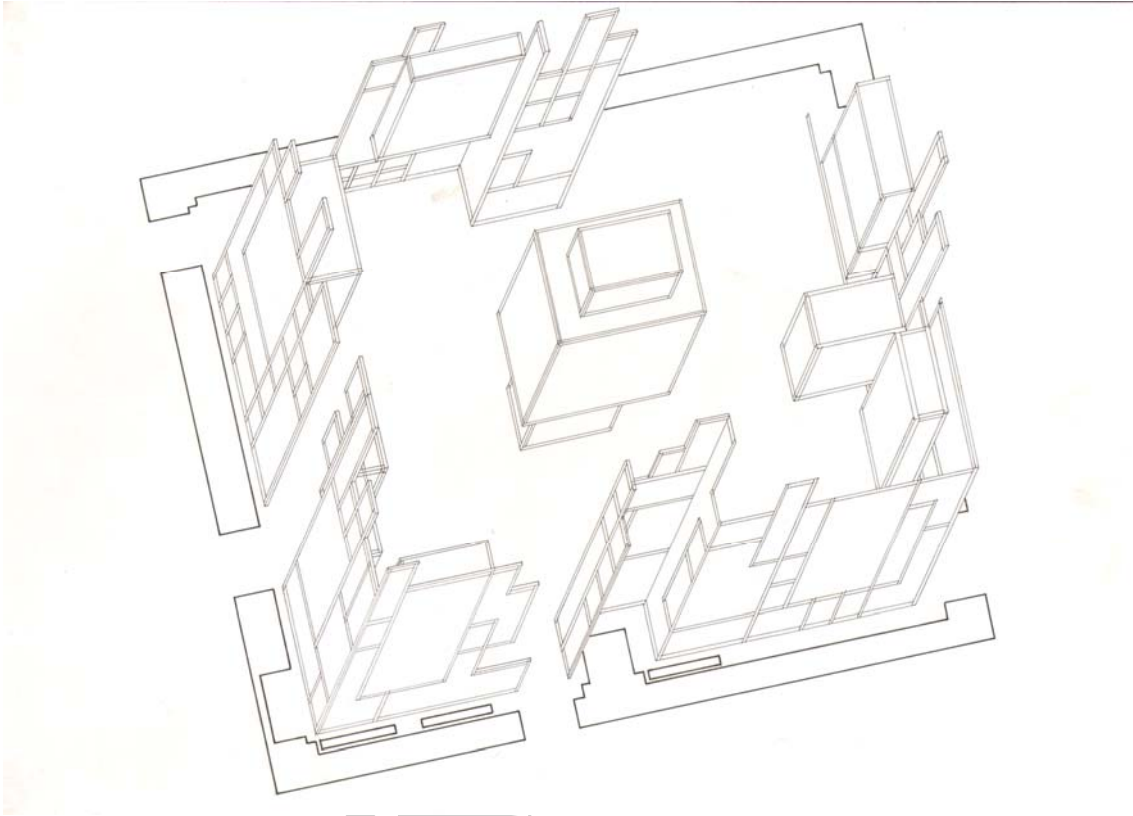
A legyártásra szoruló kiegészítőkről, emelőkről, egyedi keretokről, stb. készítsen méretezett műszaki rajzokat. Tüntesse fel a felhasználandó anyagokat, szerelési anyagokat.

Megoldásblokk készítése



MEGOLDÁSOK

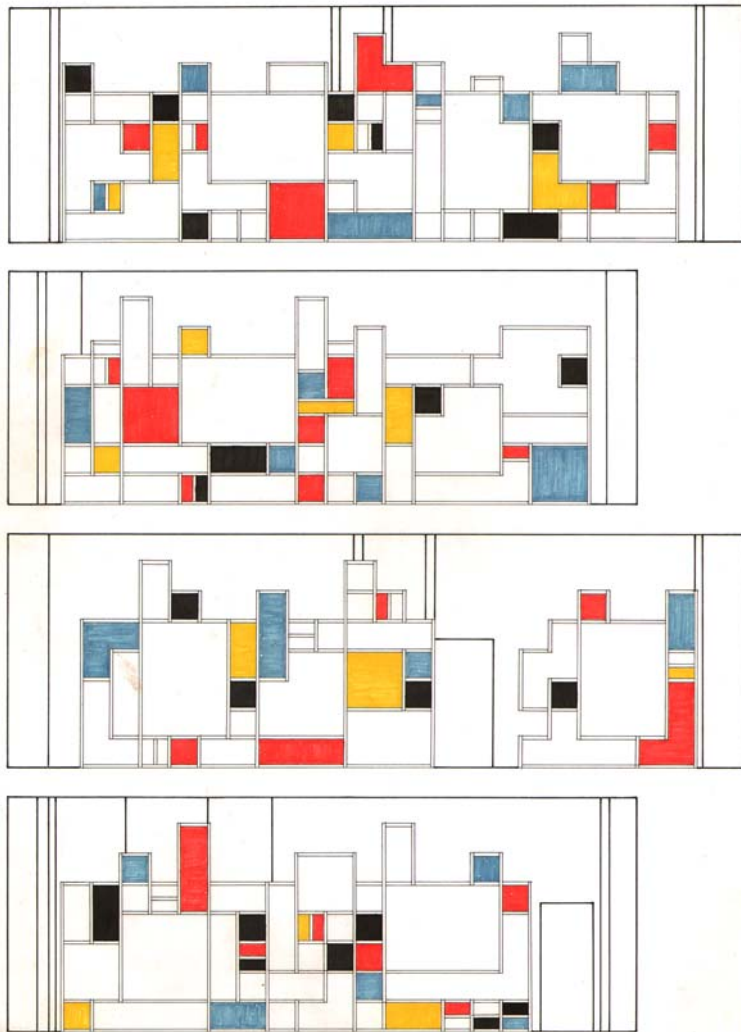
1. feladat



1. ábra. Kiállítás axonometrikus képe

MUNK

2. feladat



2. ábra. A kiállítás falainak színes látványterve

IRODALOMJEGYZÉK

FELHASZNÁLT IRODALOM

Elekné Ludányi Zsuzsanna, Szabó Tünde, Botos Andrea: Térberendezés – FVM Vidékfejlesztési, Képzési és Szaktanácsadási Intézet 2010

AJÁNLOTT IRODALOM

Kiss Győző: Árrendezési alapismeretek – Közgazdasági és Jogi Könyvkiadó 1988

MUNKANYAG

A(z) 0980-06 modul 002-es szakmai tankönyvi tartalomeleme felhasználható az alábbi szakképesítésekhez:

| A szakképesítés OKJ azonosító száma: | A szakképesítés megnevezése |
|--------------------------------------|--|
| 54 211 01 0000 00 00 | Alkalmazott fotográfus |
| 54 211 02 0000 00 00 | Bőrműves |
| 54 211 03 0000 00 00 | Bútorműves |
| 54 211 04 0000 00 00 | Dekoratór |
| 54 211 05 0000 00 00 | Díszlet- és jelmeztervező asszisztens |
| 54 211 06 0000 00 00 | Díszműkovács |
| 54 211 07 0000 00 00 | Dívat- és stílustervező |
| 54 211 08 0010 54 01 | Általános festő |
| 54 211 08 0010 54 02 | Díszítő festő |
| 54 211 09 0010 54 01 | Alkalmazott grafikus |
| 54 211 09 0010 54 02 | Képgrafikus |
| 54 211 10 0000 00 00 | Keramikus |
| 54 211 11 0000 00 00 | Könyvműves |
| 54 213 03 0000 00 00 | Mozgóképi animációkészítő |
| 54 213 03 0100 31 01 | Animációs film-rajzoló |
| 54 211 13 0010 54 01 | Aranyműves |
| 54 211 13 0010 54 02 | Cizellőr |
| 54 211 13 0010 54 03 | Drágakőfoglaló |
| 54 211 13 0010 54 04 | Ezüstműves |
| 54 211 13 0010 54 05 | Fémműves |
| 54 211 13 0010 54 06 | Lánckészítő |
| 54 211 14 0000 00 00 | Porcelánfestő és -tervező asszisztens |
| 54 211 15 0010 54 01 | Bronzműves és szoboröntő |
| 54 211 15 0010 54 02 | Díszítő szobrász |
| 54 211 15 0010 54 03 | Kőszobrász |
| 54 211 16 0010 54 01 | Kézinyomó |
| 54 211 16 0010 54 02 | Kéziszövő |
| 54 211 16 0010 54 03 | Kézműves |
| 54 211 16 0010 54 04 | Textilrajzoló és modelltervező asszisztens |
| 54 211 17 0000 00 00 | Üvegműves |
| 54 211 18 0000 00 00 | Zománcműves |
| 52 214 01 0000 00 00 | Lakberendező |

A szakmai tankönyvi tartalomelem feldolgozásához ajánlott óraszám:

12 óra

MUNKANYAG

A kiadvány az Új Magyarország Fejlesztési Terv
TÁMOP 2.2.1 08/1–2008–0002 „A képzés minőségének és tartalmának
fejlesztése” keretében készült.

A projekt az Európai Unió támogatásával, az Európai Szociális Alap
társfinanszírozásával valósul meg.

Kiadja a Nemzeti Szakképzési és Felnőttképzési Intézet
1085 Budapest, Baross u. 52.

Telefon: (1) 210–1065, Fax: (1) 210–1063

Felelős kiadó:
Nagy László főigazgató