

Péntekné Simon Edina

Tányéralátétek, edényfogó kesztyűk készítése



A követelménymodul megnevezése:
Lakástextíliák készítése

A követelménymodul száma: 1325-06 A tartalomelem azonosító száma és célcsoportja: SzT-011-30



KONYHAI TEXTÍLIÁK ALAPANYAGA

A változatos alapanyag összetételű és mintázatú konyhai textíliákból készült praktikus kiegészítők, nemcsak a konyhában való munkát könnyítik meg, hanem üdítő színfoltot, hangulatot is vihetnek a sütés-főzés, valamint az étkezés világába.

ESETFELVETÉS–MUNKAHELYZET

Karácsony közeledtével, édesanyja a karácsonyi vacsora készülődésébe bevonja. Arra kéri Önt, hogy valamilyen karácsonyi hangulatos mintázatú és praktikus alapanyagból készítsen a tányérok alá alátéteket.

SZAKMAI INFORMÁCIÓTARTALOM

1. A konyhai kiegészítők alapanyaga

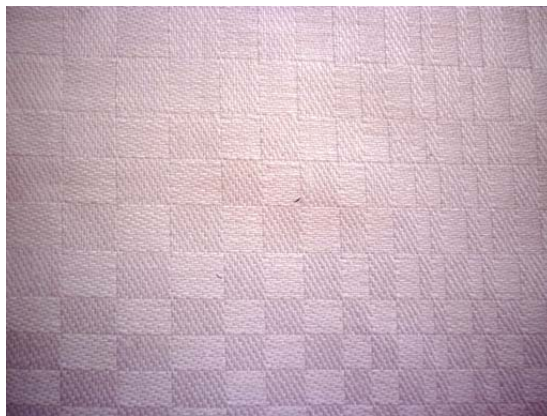
A konyhai textíliák alapanyaga, a gyakori erős mosásnak, vasalásnak vannak kitéve, ezért strapabíró, zömében pamut vagy pamut–poliészter kevertszálas textíliák alkalmasak készítésükhöz.

Újdonságnak számít a szennytaszító, vízlepergető kikészítéssel készült (teflon) több színben kapható alapanyagok, melyek élettartama jelentősen hosszú.

Az alapanyagok összetevői:

Pamut: a pamut egy természetes alapanyag, amely növényi eredetű. A gyapotnövényből készítik. A minősége a finomságától, tisztaságától, fényétől, színétől és legfőképpen a szálak hosszától függ. Minél hosszabb a szál, annál ellenállóbb és egységesebb a végső fonal. A pamutból egy nagyon finom, friss, hajlékony és légáteresztő szövet készíthető. Nagyon ellenálló és a folyamatos használatot is bírja. Könnyen és többször mosható és vasalható. Ezt az alapanyagot használják a legtöbb konyhai termék alapanyagaként, hiszen hiszünk abban, hogy a természetes a legjobb.

Az egyik legismertebb konyhai lakástextil alapanyag a damaszt. Ágytakarók, párnahuzatok, ágyneműk, tányéralátétek, asztali futók, asztalterítők, konyhai kiegészítők, fürdőszobaszőnyegek és törölközők, készülnek ebből az alapanyagból.



1. ábra Damaszt alapanyagminta (pamutszövet)

Bambusz: a bambusz is természetes alapanyag, melynek növényi eredete van. Védi a bőrt, mert anti-bakteriális és hypo-allergén tulajdonságai vannak. Nagyon jó a légáteresztő képessége és egy hűvös felületet képez. A szövési folyamatban teszik különösen puhává. A bambusz kitűnően használható önmagában vagy valamilyen más alapanyag kiegészítőjeként is. Tányéralátét készítéséhez ideális ez a textilszál.

Vízi jácint: A vízi jácint egy édesvízi alga, amelynek a szárát megszárazítják a napon, és utána szövik az alapanyagot. A növény szára vastag, rövid és sima. Nem ajánljuk kültéri használatra. Legjobban egy puha nedves ruhával tisztítható, mellyel alaposan át kell törölni, és hagyni kell megszáradni. Ez az alapanyag kitűnő étkezési alátétek és asztali futók vagy átvető készítésére, hiszen különleges színeket lehet elérni megfestésével. Fémszállal kombinálva még különlegesebb lehet az összehatás.

Juta: A juta egy természetes alapanyag, amely növényi eredetű. A növény szárából készítik. Egy vastag fonál készül a növényből, ami 1–4 méter hosszú. Nagyon népszerű alapanyag, amelyből a pamut után a legtöbbet állítanak elő a világon. Nem mosható, hiszen a feldolgozás után megkeményedik és elveszti rugalmasságát. Ez az alapanyag kitűnő étkezési alátétek és szőnyegek készítésére, hiszen különleges színeket lehet elérni megfestésével. Kezelésénél arra kell vigyázni, hogy nem szereti a nagyon száraz levegőt.

Poliészter: A poliészter az egyik leginkább elterjedt mesterséges alapanyag. A megváltoztatott szálszerkezet következtében, a korábban hátrányként jelentkező alacsony nedvességfelvétel képességet és gyenge légáteresztési tulajdonságokat sikerült mára kiküszöbölni. Kiváló méret- és formatartó, nem gyűrődő, de jó esésű kelme készíthető belőle. Erős, ellenálló tulajdonságai miatt alkalmazzuk mindennapi használatra szánt ágyterítők, díszpárnák, asztali futók, függönyök, szőnyegek és kiegészítők gyártására.

A konyhai kiegészítők készítéséhez általában szükség van hőszigetelő tömőanyagokra is, ilyen a vatelin.

Ma már külön erre a célra készítenek tömőanyagot poliészterből, gyapjúból, pamutból, sőt még selyemből is.



2. ábra Vatin minta

A kiegészítők készítéséhez a 100 %-os poliészter vatin ajánlott, mely mosás után is megtartja formáját.

2. A konyhai textíliák felülete, mintázata

Nagyon változatos a kínálat a konyhai textíliák terén, nagyon sokféle mintázatú, struktúrájú alapanyagok vannak forgalomban. A választást mégis az alkalomhoz leginkább illő mintázat határozza meg, vagy a környezet, otthon hangulata. Az étkezés, a teríték stílusa, színösszeállítása is megszabja a kiegészítők alapanyagát, mintázatát, harmóniáját. Divatosak manapság az egyszínű selyemből, organzából készített kiegészítők, egy alkalmi hangulathoz, de nyilván karácsony vagy húsvét alkalmával, egy ahhoz illő mintás kiegészítő ad hangulatot az ünnepnek. A hétköznapokra viszont strapabíró, a konyha hangulatához, színeihez illő alapanyagból készült terítési kiegészítőket használjunk.



3. ábra Brokát alapanyag minta



4. ábra Mintás konyhai textilminták

TANULÁSIRÁNYÍTÓ

1. Tanulmányozza az EUROPA LEHRMITTEL Ruhaipari szakismeretek című könyv első fejezetében található szálanyagok és vegyiszálak jellemzőit, és a keverés jelentőségét, valamint nézze meg az 5.2 fejezetben található alapanyagok kereskedelmi megnevezéseit, felhasználási területeit!
2. Gyűjtsön képeket konyhai textíliákból készült kiegészítőkről, készítsen belőlük montázst!

3. Gyűjtsön konyhai textilmintákat, az előző feladatban megjelenített konyhai termékekhez, kiegészítőkhöz!



ÖNELLENŐRZŐ FELADATOK

1. feladat

Melyik szálanyag keverésével nyerjük jellemzően a konyhai textíliák alapanyagait, és mi a célja?

Blank writing area for the answer to the first task, containing four horizontal lines.

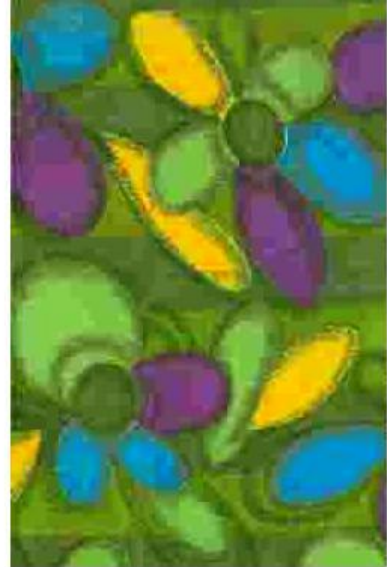
2. feladat

Soroljon fel konyhai kiegészítők készítésére alkalmas alapanyagokat!

Blank writing area for the answer to the second task, containing six horizontal lines.

3. feladat

Válassza ki az alábbi textilminták közül, melyikből készítené az anyukája által kért ünnepi asztal díszítéséhez a tányéralátéteket! A választott anyag alatt X-el jelölje be a négyzetet!



5. ábra Feladat

MUNKA

MEGOLDÁSOK

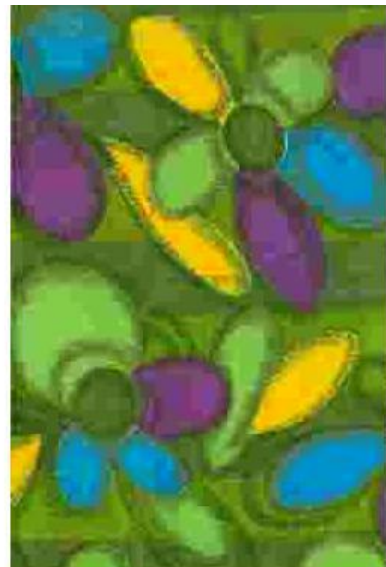
1. feladat

A pamutot keverik leginkább poliészterrel, mert a pamut hátrányos tulajdonságait kűszöbölík ki vele, illetve különleges hatásokat érnek el vele. A poliészter a legsokoldalúbb tulajdonságokkal rendelkezik, ezért poliészterrel keverve könnyebben kezelhetővé és strapabíróvá, tartóssá teszik, valamint gazdaságos a keverésük.

2. feladat

- Batiszt
- Damaszt
- Karton
- Puplin
- Kreton

3. feladat



6. ábra Feladat megoldása

TÁNYÉRALÁTÉT KÉSZÍTÉSE

ESETFELVETÉS–MUNKAHELYZET

Karácsony közeledtével, édesanyja a karácsonyi vacsora készülődésébe bevonja. Arra kéri Önt, hogy valamilyen karácsonyi hangulatos mintázatú alapanyagból készítsen a tányérok alá alátéteket.

SZAKMAI INFORMÁCIÓ TARTALOM

1. A tányéralátétek

Formája, mérete, technológiája nagyon változatos, kreativitástól, fantáziától függő. Lehet foltvarrással is ötletes tányéralátéteket készíteni, aki kreativitását akarja kifejezni vele, és sokféle anyag maradék áll rendelkezésére, melyből könnyedén egy kis fantáziával különleges ajándékokat állíthat elő.



7. ábra Diagonál tányéralátét szett szalvétával és gyűrűvel

Megválasztása viszont nagyon fontos, hogy alkalomhoz-, terítékhez illő legyen stílusában, harmóniájában.

Ajándékként monogrammal ellátott tányéralátét is lehet nagyon kedves meglepetés.

Szalagokból vagy textilcsíkokból szőtt alátétekkel üdítő színfoltokat vihetünk az asztalra. Különösen hatásosak az elütő színekkel vagy világos tónusokkal készült darabok. Változatos alakúra és méretűre készíthetjük az alátéteket. Az alátétekkel a legegyszerűbb terítéket is érdekessé, hangulatossá tehetjük. Lehet kör, háromszög, téglalap, kocka alakú.



8. ábra Ötletes szalagokból készült tányéralátét

Készíthetünk őszi hangulatként levélmintás tányéralátétet is. A természet lenyűgöző sokfélesége számtalan olyan díszítőelemet kínál, melyből ötletet meríthetünk.



9. ábra Kreatív levélmintás tányéralátét és díszítés őszi hangulatban

Reggelihez friss hangulatú kiegészítők.



10. ábra Reggeli szett

2. Tányéralátét készítése karácsonyi mintás anyagból



11. ábra Steppelt szegéllyel díszített tányéralátét (minta)

Külső leírása: téglalap alakú, vatelinnal hőszigetelt, steppelt, szegéllyel díszített alátét.

Mérete: 30x40 cm

A szükséges alapanyagok:

- Karácsonyi mintás kevert vagy pamutszövet
- Egyszínű hozzá színvilágban illő szintén azonos anyag típusú szövet
- Vatin

A szükséges alkatrészek:

- 1 db 30x40 cm téglalap a mintás anyagból (felső lap)
- 1 db 30x40 cm téglalap a vatelinből
- 1 db 40x50 cm téglalap az egyszínű anyagból (alsó lap)

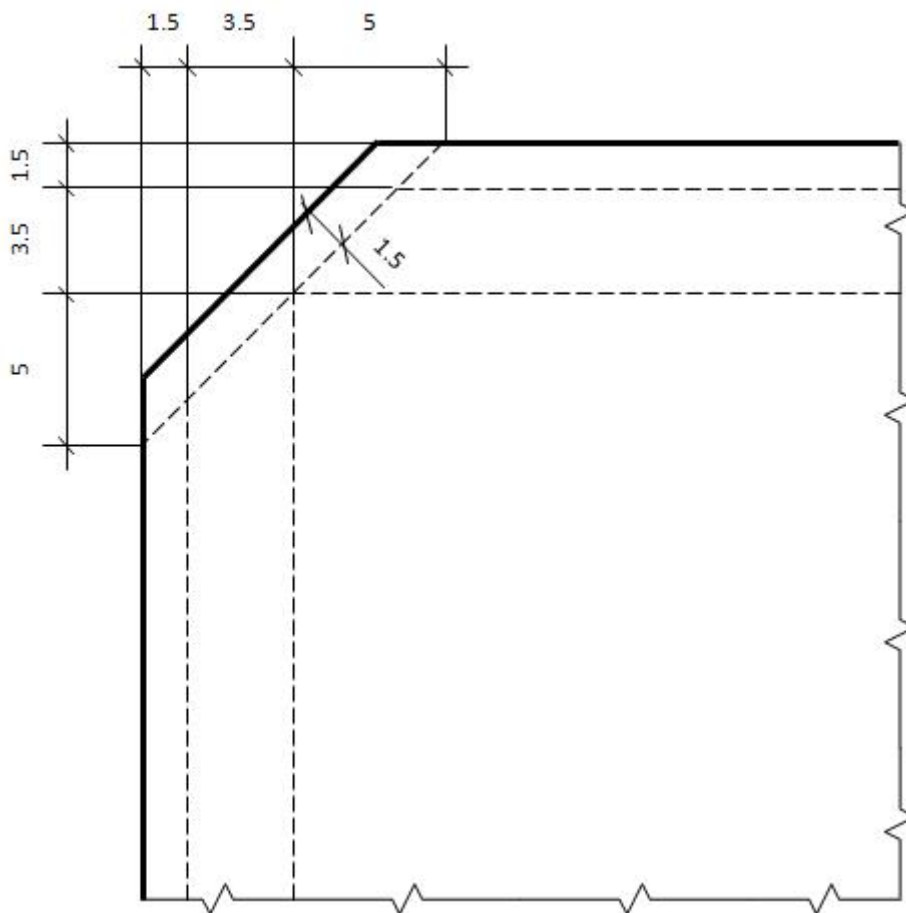
Kellékek:

- Varrócérna

Varrás, hajtás, tűzésszélességek:

- 45 fokos szög kivarrása: 1,5cm
- Szegély szélének visszahajtása: 1,5cm
- Szegély dísztűzése: 0,2cm

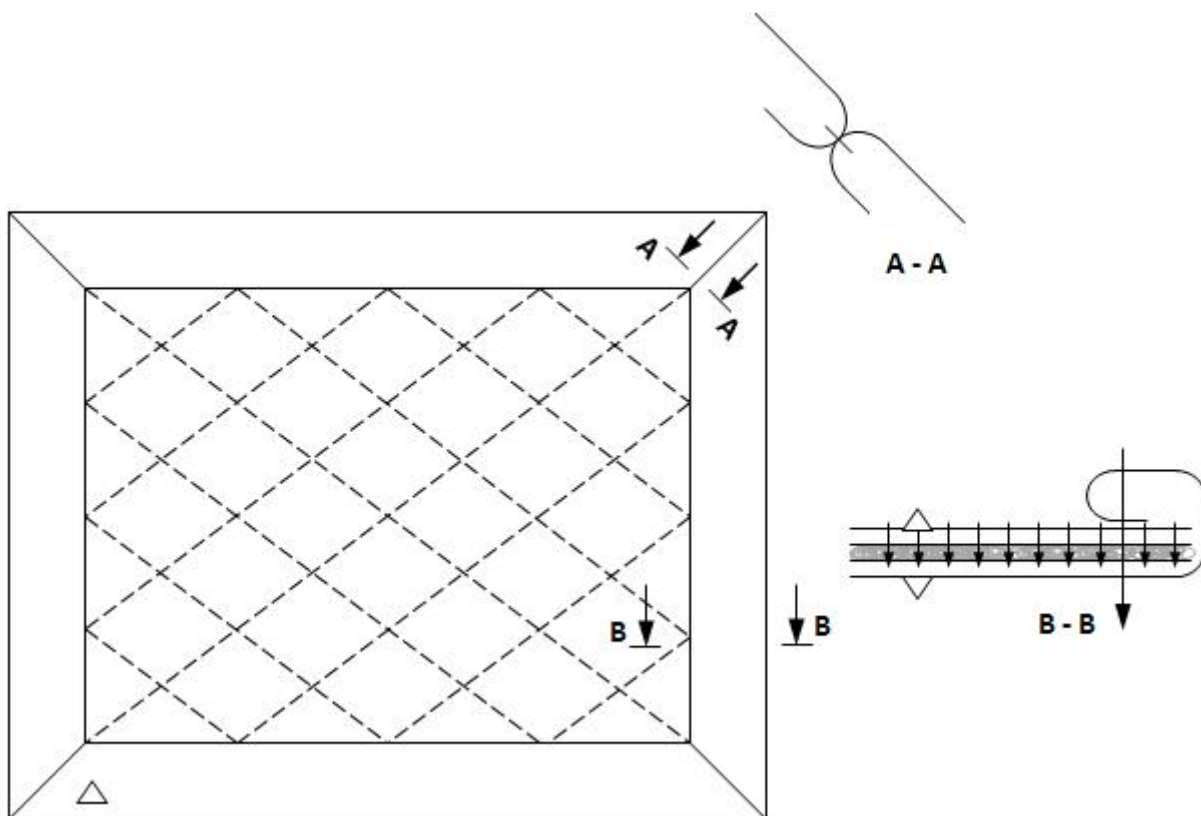
Jelölő készítése: a szegély sarkainak kivarrásához



12. ábra Jelölő

A szükséges eszközök, berendezések:

- Mérőszalag
- Gombostű
- Olló
- Jelölő kréta
- Huroköltésű varrógép
- Vasaló



13. ábra Tányéralátét látszati és metszeti rajza

Készítésének menete:

Előkészítő műveletek:

- A kiszabott mintás és vatelin anyag egymásra helyezésével a szélek rögzítése
- A látszati rajz szerint a színoldalán steppelés készítése (a steppelés mérete: egymástól 5 cm-re lévő párhuzamosok)
- Az egyszínű anyag sarkainak elkészítéséhez a 12. ábrán lévő jelölőminta szükséges, jelölés
- A jelölő külső vonala mentén szélek behajtása és bevasalása
- Átlók behajtása, és sarkok összevarrása
- A sarok külső pontjánál a ráhagyás ferdén való levágása
- Kifordítás, sarkok eldolgozása

TÁNYÉRALÁTÉTEK, EDÉNYFOGÓ KESZTYŰK KÉSZÍTÉSE

- A ráhagyásokat szétvasalása, a keretszél levasalása

Összeállító műveletek:

- A steppelt anyag (felső lap) keretbe helyezése és a szegélyek ráhajtása
- Díszűzés 0,2cm szélesen

Befejező műveletek:

- Készre vasalás

TANULÁSIRÁNYÍTÓ

1. Gyűjtsön képeket különböző anyagokból és technológiával készült tányéralátétekről, írja alá méretüket!



2. Tervezzen születésnapi bulira vidám, más formájú és kivitelű tányéralátétet, és rajzolja le!



3. Készítse el a jelölőmintát a sarkok kialakításához!

4. Az oktató irányításával beszéljék meg, milyen minőségi hibák adódhatnak a készítés során, és hogyan kerülhetők el!

MUNKANYELVI ANYAG

ÖNELLENŐRZŐ FELADATOK

1. feladat

Milyen alkatrészeket kell kiszabni, és milyen anyagokból a 14. ábrán látható tányéralátét elkészítéséhez!



14. ábra Tányéralátét

<hr/> <hr/> <hr/> <hr/>

2. feladat

Rajzolja le a 14. ábrán látható tányéralátét látszati és metszeti rajzát, úgy hogy a belső lapsteppelés nélkül készüljön!



3. feladat

Írja le a műveleti sorrendjét!



MUNKANYAG

4. feladat

Készítse el az ajánlott típusú és rendelkezésre álló anyagból a 13. ábrán látható metszeti rajz szerint az ismertett módon készülő tányéralátétet, a megbeszélte minőségi követelmények figyelembe vételével!

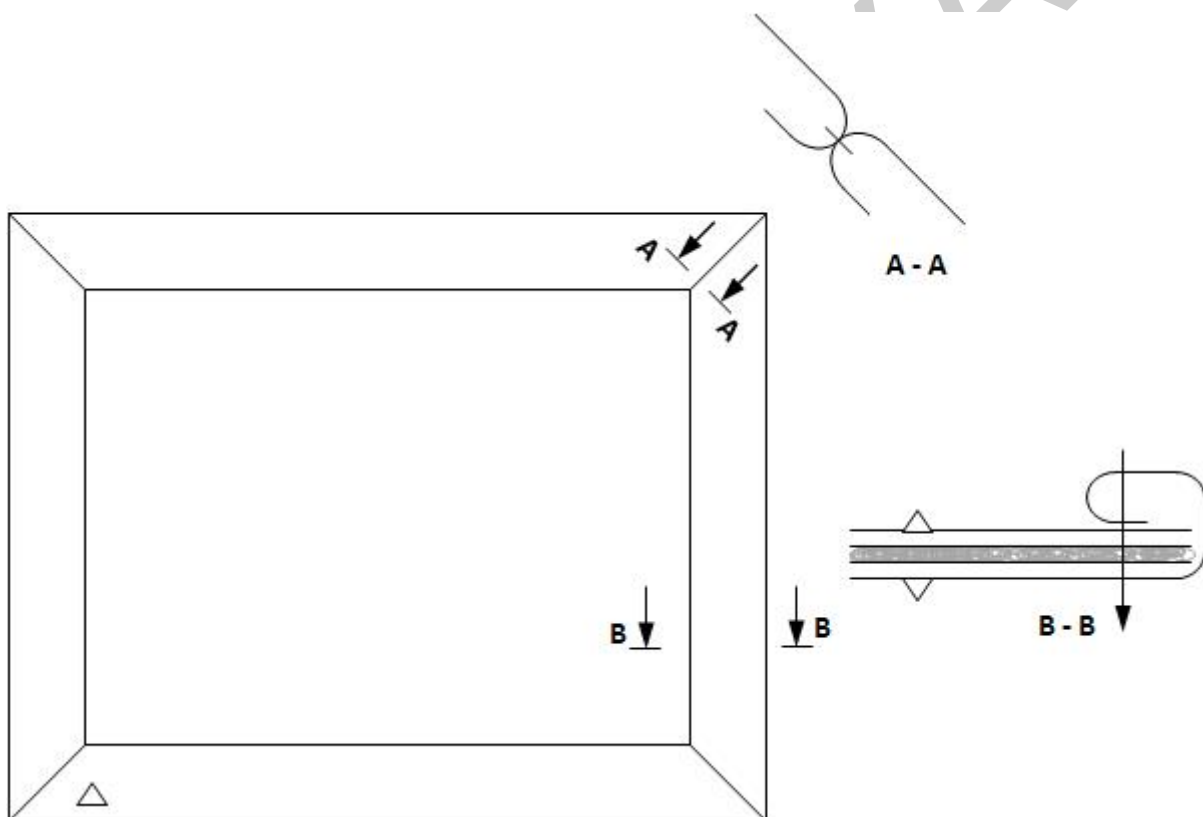
MEGOLDÁSOK

1. feladat

A szükséges alkatrészek:

- 1 db 30x40 cm téglalap a mintás anyagból (felső lap)
- 1 db 30x40 cm téglalap a vatelinból
- 1 db 40x50 cm téglalap az egyszínű anyagból (alsó lap)

2. feladat



15. ábra Látszati és metszeti rajz megoldás

3. feladat

Készítésének menete:

Előkészítő műveletek:

- A kiszabott mintás és vatelin anyag egymásra helyezésével a szélek rögzítése

TÁNYÉRALÁTÉTEK, EDÉNYFOGÓ KESZTYŰK KÉSZÍTÉSE

- Az egyszínű anyag sarkainak elkészítéséhez jelölőminta segítségével jelölés
- A jelölő külső vonala mentén szélek behajtása és bevasalása
- Átlók behajtása, és sarkok összevarrása
- A sarok külső pontjánál a ráhagyás ferdén való levágása
- Kifordítás, sarkok eldolgozása
- A ráhagyásokat szétvasalása, a keretszél levasalása

Összeállító műveletek:

- A felső lap keretbe helyezése és a szegélyek ráhajtása
- Díszűzés 0,2cm szélesen

Befejező műveletek:

- Készre vasalás

4. feladat

A termék elkészítése akkor megfelelő, ha a minőségi követelmények betartása mellett, önállóan a tanult ismeretek alkalmazásával készült.

EDÉNYFOGÓ KESZTYŰ KÉSZÍTÉSE

ESETFELVETÉS–MUNKAHELYZET

Nagymamájának karácsonyi ajándékba edényfogó kesztyűt szeretne készíteni, hogy kedvenc ételei elkészítésekor balesetmentesen tudjon tevékenykedni a konyhában.

SZAKMAI INFORMÁCIÓ TARTALOM

1. Az edényfogó kesztyű

A kesztyű a kézre felhúzva viselt ruhadarab, amit az emberek már ősidők óta használnak, funkciójuk szerint a hideg ellen, illetve kezük védelmének megóvása érdekében. Az edényfogó kesztyű a használat szempontjából védőkesztyűnek számít, amit a konyhában vagy más helyszíneken a forró edények, lábosok, tepsik balesetmentes megfogására találtak ki. Készülnek sokféle változatban és formával a háziasszonyok munkájának megkönnyítésére és a bőr sérülésének elkerülése védelmére, a balesetmentes sütés–főzés tevékenység megvalósításához. A nagyüzemi szakácsok, konyhalányok számára védőruházatként nyújt biztonságot a veszélyes munkavégzéshez. Többféle változatban található, különösen a hosszban térhetnek el, különbség még alapanyagban és technológiában mutatkozhat. A legelterjedtebbek az egyujjas változatok, melynél csak a hüvelykujjnak van kialakítva a kesztyűujj.



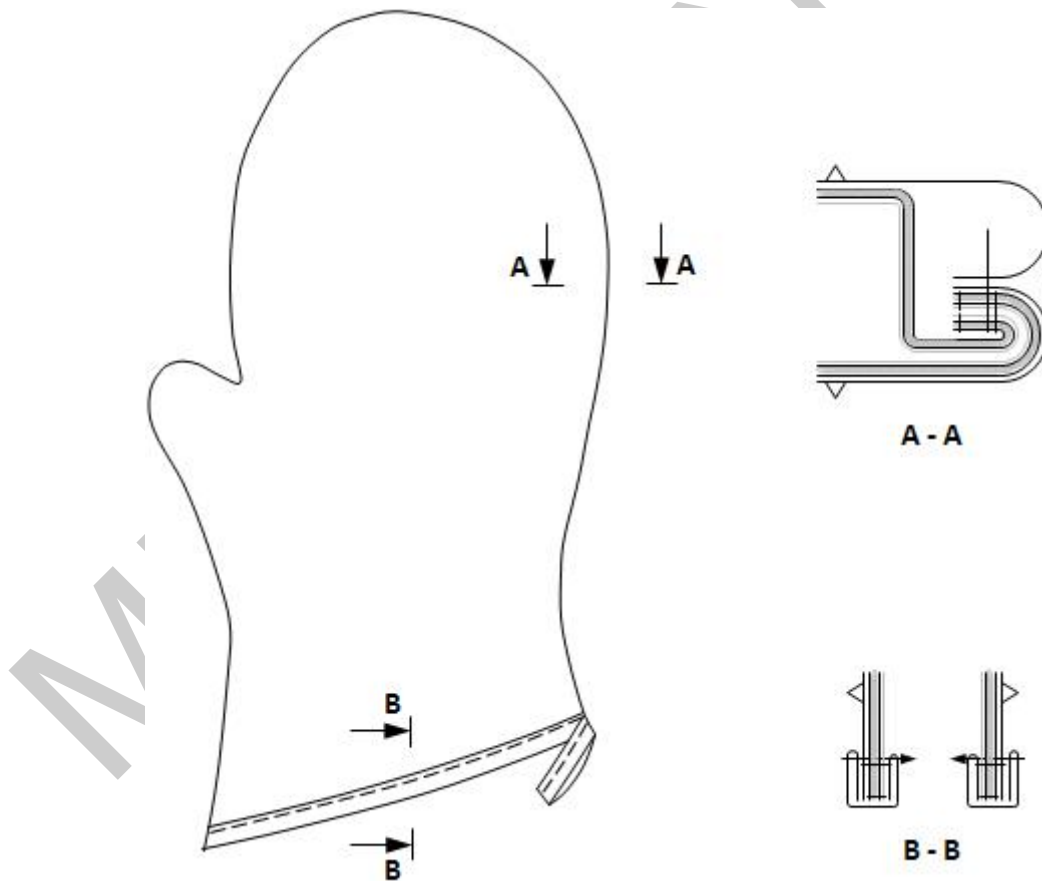
16. ábra Különböző edényfogó kesztyűformák

2. Edényfogó kesztyű készítése



17. ábra Karácsonyi edényfogó kesztyű

Külső leírása: egykezes edényfogó kesztyű, melynek alapanyaga és béleelője között egy hőszigetelő vatelin réteg található a két anyagréteg által közrefogva, a védő funkció biztosítása érdekében. A benyúlás vonala előre bevasalt pamut ferdepánttal van eldolgozva, melynek vége akasztó hurokként fejeződik be a kézfej külső szélénél.



18. ábra Edényfogó látszati és metszeti rajza

A szükséges alapanyagok:

- Mintás vagy egyszínű kevert vagy pamutszövet alapanyagnak
- Egyszínű pamutbélelő
- Vatin

A szükséges alkatrészek:

- 2 db kézfejforma alapanyagból
- 2 db kézfejforma bélelőből
- 2 db kézfejforma vatinból

Kellékek:

- Varrócérna
- Előre bevasalt pamut ferdepánt szalag 40cm
- Kezelési és méretcímke

Varrás, hajtás, tűzésszélességek:

- Kézfejek összevarrása: 0,8cm
- Ferdepánt díszűzése: 0,2cm

A szükséges eszközök, berendezések:

- Mérőszalag
- Gombostű
- Olló
- Jelölő kréta
- Huroköltésű varrógép
- Vasaló

Készítésének menete:

Előkészítő műveletek:

- Az alapanyagból szabott kézfejeket varrjuk össze a benyúlás vonalának kihagyásával, ellenőrzés, leigazítás
- A bélelőből és vatinból szabott kézfejeket egymáshoz rögzítsük a szélénél egy biztonsági varrattal, ellenőrzés, leigazítás
- A bélelő színoldalát egymásra fektetve, varrjuk körbe a kontúrt a nyílás kihagyásával, ellenőrzés, leigazítás.

Összeállító műveletek:

TÁNYÉRALÁTÉTEK, EDÉNYFOGÓ KESZTYŰK KÉSZÍTÉSE

- A két összevarrt kézfejet fordítsuk egymásra, és az összevarrás vonalában varrjuk össze őket, ellenőrzés, leigazítás
- Az ujjtagozódás ívénel egy kicsit becsípjük, hogy könnyebben kiforduljon az ív
- Kifordítjuk a kesztyűt a benyúlás vonalánál, megformázzuk ujjunkkal a varratoknál, íveknél
- A benyúlás vonalát a ferdepánttal eldolgozzuk, a kézfej külső szélénél lefutunk a felvarrás vonaláról, 8cm-t ráhagyva, melyből hurkot készítünk az akasztónak

Befejező műveletek:

- Szegőszalagból az akasztó kialakítása, erősítése.



19. ábra Akasztószalag kialakítása

- Kesztyű kézre vasalása.

TANULÁSIRÁNYÍTÓ

1. Keressen fel szaküzletet, és mérje fel a kínálatot az edényfogó kesztyűk választékáról, beszéljék meg közösen a látottakat!
2. Rajzolja le, milyen formákat látott!



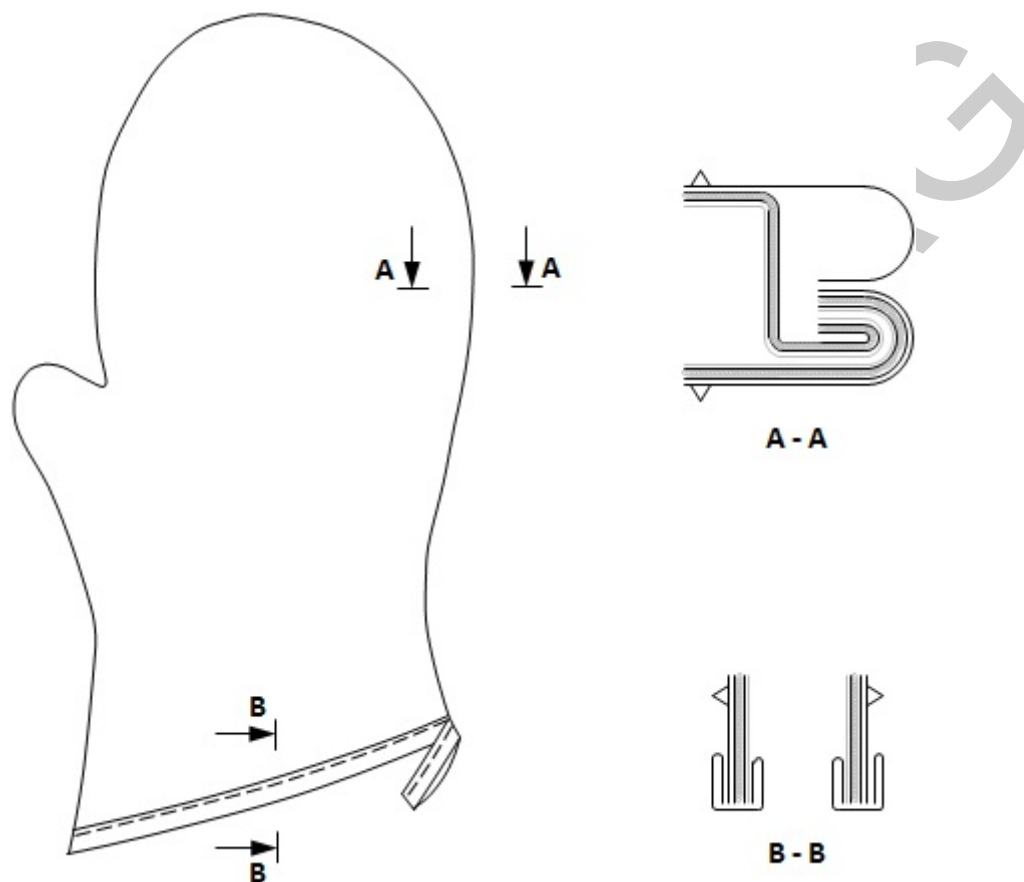
3. Beszéljék át, oktatójuk irányításával, milyen hibák, eltérések adódhatnak a fent bemutatott edényfogó kesztyű készítése során!

MUNKANYELVI

ÖNELLENŐRZŐ FELADATOK

1. feladat

Rajzolja be a metszeti ábrába a hiányzó varratokat!



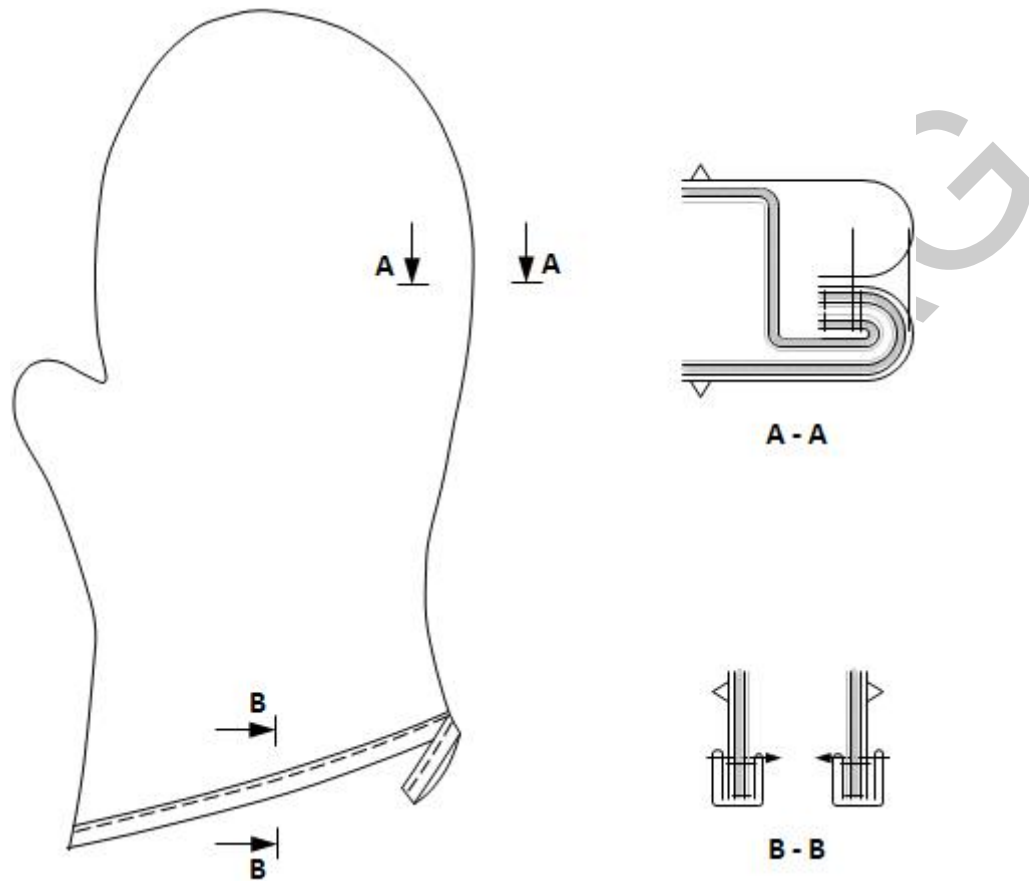
20. ábra Feladat

2. feladat

Készítse el az ismertetett módon készülő edényfogó kesztyűt, a megbeszélte minőségi követelmények figyelembe vételével!

MEGOLDÁSOK

1. feladat



21. ábra Feladat megoldása

2. feladat

A termék elkészítése akkor megfelelő, ha a minőségi követelmények betartása mellett, önállóan a tanult ismeretek alkalmazásával készült.

IRODALOMJEGYZÉK

FELHASZNÁLT IRODALOM

www.konyhalap.hu

www.athomeart.hu

www.gastrotex.hu

Fantázia és forma Mester Kiadó Kft.

AJÁNLOTT IRODALOM

EUROPA LEHRMITTEL – Ruhaipari szakismeretek; Magyar Divat Intézet – Göttinger kiadó
1998

A(z) 1325-06 modul 011-es szakmai tankönyvi tartalomeleme felhasználható az alábbi szakképesítésekhez:

A szakképesítés OKJ azonosító száma:	A szakképesítés megnevezése
33 542 05 0100 21 02	Lakástextil-készítő
33 542 05 0010 33 01	Csecsemő- és gyermekruha-készítő
33 542 05 0010 33 02	Férfiszabó
33 542 05 0010 33 03	Női szabó

A szakmai tankönyvi tartalomelem feldolgozásához ajánlott óraszám:

15 óra

MUNKANYAG

MUNKANYAG

A kiadvány az Új Magyarország Fejlesztési Terv
TÁMOP 2.2.1 08/1-2008-0002 „A képzés minőségének és tartalmának
fejlesztése” keretében készült.

A projekt az Európai Unió támogatásával, az Európai Szociális Alap
társfinanszírozásával valósul meg.

Kiadja a Nemzeti Szakképzési és Felnőttképzési Intézet
1085 Budapest, Baross u. 52.

Telefon: (1) 210-1065, Fax: (1) 210-1063

Felelős kiadó:
Nagy László főigazgató