



Kálló Mariann

Munkaruházatokon előforduló záródások készítése



A követelménymodul megnevezése:
Munka- és védőruhák készítése

A követelménymodul száma: 1324-06 A tartalomlelem azonosító száma és célcsoportja: SzT-012-30



MUNKARUHÁZATI INGEK, BLÚZOK, ZAKÓK, BLÉZEREK ÉS KABÁTOK ZÁRÓDÁSAI

ESETFELVETÉS – MUNKAHELYZET

A munkaruházat egyes elemei különbözőképpen záródnak. Más technológiával készítik az ingek eleje záródását, mint a kabátokét, más a technológia a nadrágoknál, mint a szoknyáknál. Munkaruhákról lévén szó, különbséget kell tennünk a formaruhák, a közönséges munkaruhák és a védőruhák között, melyek záródásai a különböző igénybevételeknek megfelelően természetesen merőben különböznek egymástól. Lássuk, milyen különbségek vannak az egyes darabok elkészítésének technológiái között!

SZAKMAI INFORMÁCIÓTARTALOM

A munkaruházati termékeken alkalmazott elejeszél megoldások óriási választékban állnak rendelkezésünkre, akár a végig nyitott, akár a félig nyitott elejeszél tekintetében. Ha záródási technológiát szeretnénk választani egy inghez, blúzhoz, blézerhez, zakóhoz vagy kabáthoz, a különféle technológiai megoldások sokaságában bővelkedünk.

1. Végig nyitott elejeszélek

Végig nyitott elejéknél a modellek az eleje közepén végig nyithatók gombbal, patenettel vagy húzózárral. A végig nyitott elejék nagyon változatosak. Csoportosításuk a következők szerint történhet:

- Gombbal záródó elejeszél
 - Sima gombolás
 - Szegett és visszahajtott elejeszél;
 - Kétszeresen visszahajtott és tűzött elejeszél;
 - Hamis pántos eleje;
 - Alátéttel egybeszabott elejeszél;
 - Külön alátéttel készülő elejeszél
 - Rejtett gombolás;
- Húzózárral záródó elejeszél
 - Két oldalról takart húzózár;
 - Egy oldalról takart húzózár;

- Rejtett húzózár;
- Eleje és eleje alátét közé fogott, nem takart húzózár;
- Tépőzárral záródó elejeszél;
- Patenttal záródó elejeszél;
- Kapoccsal záródó elejeszél



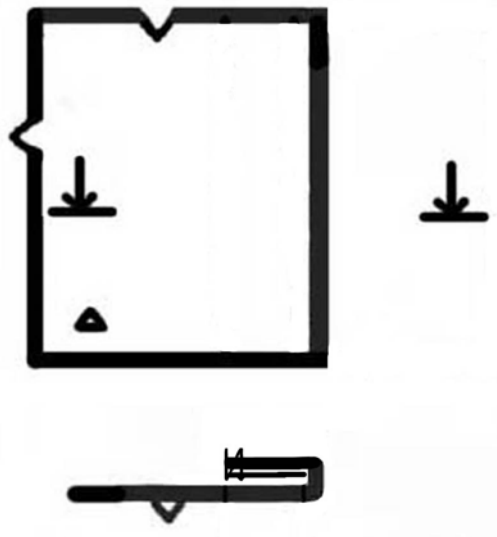
1. ábra Végig gombos elejeszél

GOMBBAL ZÁRÓDÓ ELEJESZÉLEK – SIMA GOMBOLÁS

Szegett és visszahajtott elejeszél



2. ábra Szegett és visszahajtott elejeszél



3. ábra Szegett és visszahajtott elejeszél nézeti és metszeti képe

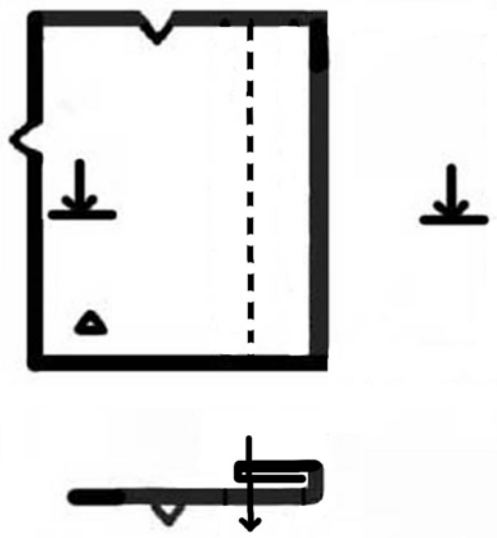
Műveleti sorrend:

- A 3,0 cm széles eleje alátét megerősítése ragasztó bevonatos közbéléssel;
- Eleje alátét szélének szegése;
- Eleje alátét bevasalása 3,0 cm-es behajtás szélességgel

Kétszeresen visszahajtott (2x2,5 cm) és tűzött elejeszél



4. ábra Kétszeresen visszahajtott elejeszél



5. ábra Kétszeresen visszahajtott elejeszél nézeti és metszeti képe

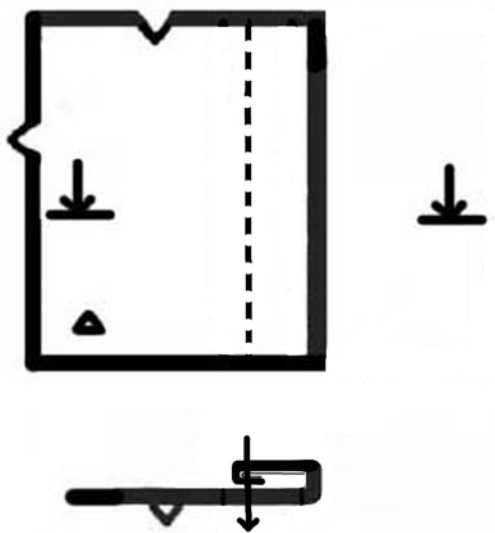
Műveleti sorrend:

- Elejeszél bevasalása 2x2,5 cm-es behajtás szélességgel;
- Behajtás letűzése a fonák oldalon a behajtás belső szélén 0,2 cm-es tűzésszélességgel;
- Részvasalás

Kétszeresen visszahajtott (1x1,0 és 1x2,5 cm) és tűzött elejeszél



6. ábra Kétszeresen visszahajtott elejeszél



7. ábra Kétszeresen visszahajtott elejeszél nézeti és metszeti képe

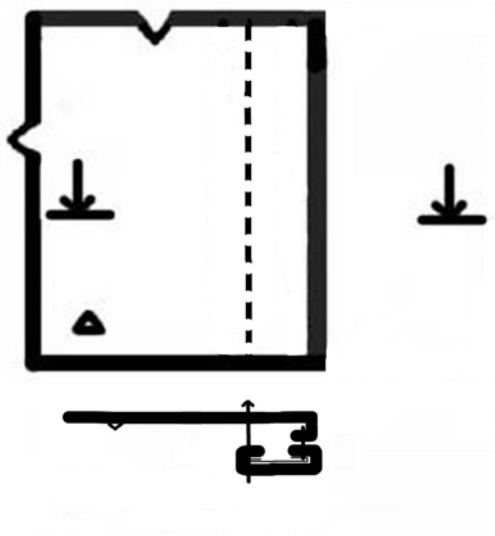
Műveleti sorrend:

- Eleje alátét megerősítése ragasztó bevonatos közbéléssel;
- Elejeszél bevasalása 1,0 cm-es behajtás szélességgel;
- Elejeszél bevasalása 2,5 cm-es behajtás szélességgel;
- Behajtás letűzése a fonák oldal felől a behajtás belső szélén 0,2 cm-es behajtás szélességgel;
- Részvasalás

Elejeszél külön szabott pánttal



8. ábra Elejeszél külön szabott pánttal



9. ábra Különszabott pántos elejeszél nézeti és metszeti képe

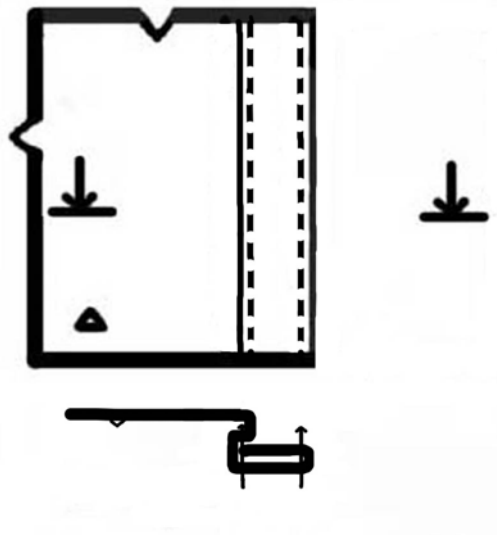
Műveleti sorrend:

- Eleje pánt megerősítése ragasztó bevonatos közbéléssel;
- Pánt külső szélének bevasalása 1,0 cm-es behajtás szélességgel;
- Pánt felvarrása az eleje a fonák oldalára 1,0 cm-es varrásszélességgel;
- Pánt kihajtása az eleje szín oldalára, letűzése 0,2 cm-es tűzesszélességgel;
- Levasalás

Hamis pántos eleje



10. ábra Hamis pántos elejeszél



11. ábra Hamis pántos elejeszél nézeti és metszeti képe

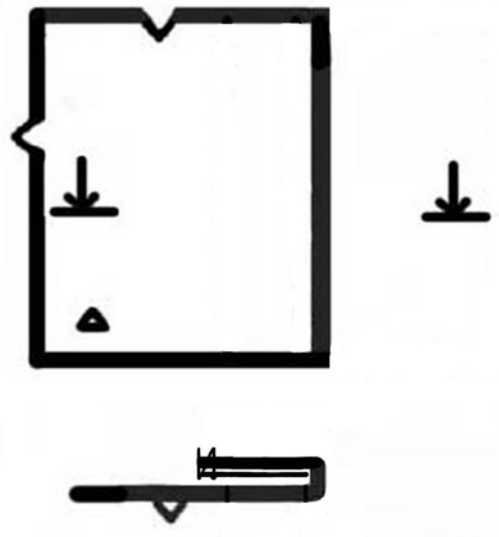
Műveleti sorrend:

- Elejeszél bevasalása 2x3,0 cm-es behajtás szélességgel;
- Elejeszél hajtott szélének letűzése 0,5 cm-es tűzésszélességgel;
- Pánt visszahajtása a szín oldalra, másik szél tűzése 0,5 cm-es tűzésszélességgel;
- Részvasalás

Alátéttel egybeszabott elejeszél



12. ábra Elejeszél rászabott alátéttel



13. ábra Alátéttel egybeszabott elejeszél nézeti és metszeti képe

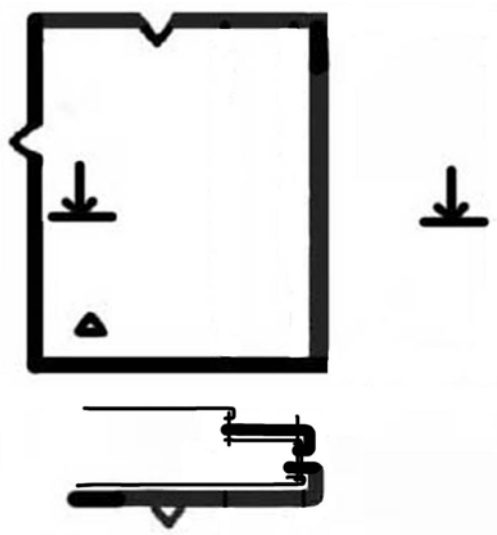
Műveleti sorrend:

- Eleje alátét megerősítése ragasztó bevonatos közbéléssel;
- Eleje alátét bevasalása a fonák oldal felé;
- Szükség esetén előálló készítése;
- Részvasalás

Külön alátéttel készülő elejeszél



14. ábra Elejeszél külön szabott alátéttel



15. ábra Különszabott alátéttel készülő eleje nézeti és metszeti képe

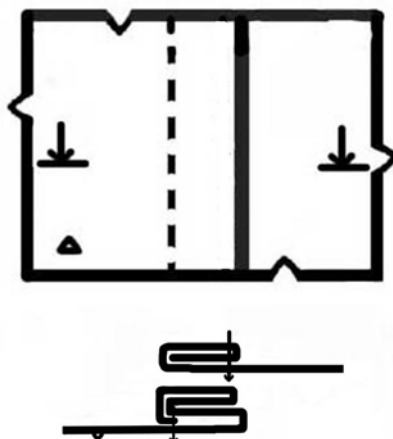
Műveleti sorrend:

- Eleje alátét és eleje megerősítése ragasztó bevonatos közbéléssel;
- Eleje alátét felvarrása az eleje szín oldalára 1,0 cm-es varrásszélességgel;
- Varrásszélességek csökkentése és rátűzése az eleje alátétre a felső gomblyukig;
- Részvasalás;
- Bélelés;
- Részvasalás

GOMBBAL ZÁRÓDÓ ELEJESZÉLEK – REJTETT GOMBOLÁS



16. ábra Rejtett gombolású elejeszél



17. ábra Rejtett gombolású elejeszél nézeti és metszeti képe

Műveleti sorrend:

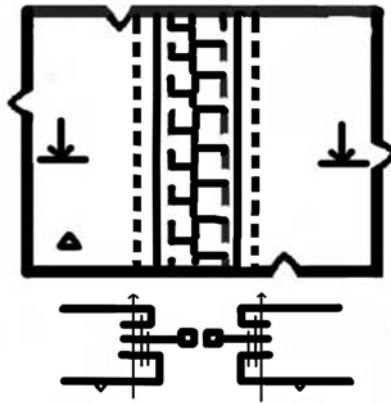
- Bal elejeszél bevasalása 2x2,5 cm-es behajtás szélességgel;
- Behajtás letűzése a fonák oldalon a behajtás belső szélén 0,2 cm-es tűzésszélességgel;
- Részvasalás;
- Jobb elejeszél bevasalása 4,0 cm-es behajtás szélességgel;
- Jobb elejeszél bevasalása 6,0 cm-es behajtás szélességgel;
- Behajtás letűzése az elejeszélről 3,0 cm-es tűzésszélességgel;
- Pánt alsó szélének elejeszél felé vasalása

HÚZÓZÁRAS ELEJESZÉLEK – KÉT OLDALRÓL TAKART HÚZÓZÁR

Simán bevarrva



18. ábra Eleje és alátét közé fogott húzózár



19. ábra Eleje és alátét közé fogott húzózár nézeti és metszeti képe

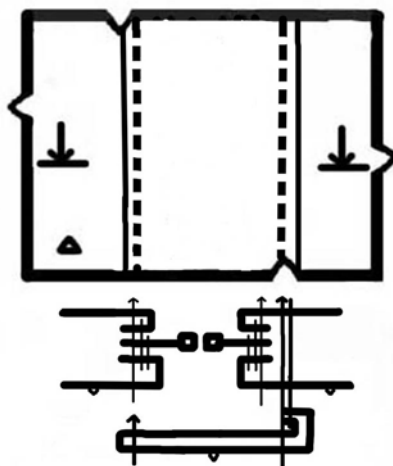
Műveleti sorrend:

- Húzózár rávarrása az elejeszélre 1,0 cm-es varrásszélességgel színt szembe fordítva;
- Alátét felvarrása az elejére 1,0 cm-es varrásszélességgel színt színnel szembe fordítva, húzózár közrefogásával;
- Húzózár letűzése 0,5 cm-es tűzésszélességgel;
- Bélelés;
- Részvasalás

Takaró pánntal



20. ábra Húzózáras elejeszél takaró pánntal



21. ábra Húzózáras takaró pántos elejeszél nézeti és metszeti képe¹

Műveleti sorrend:

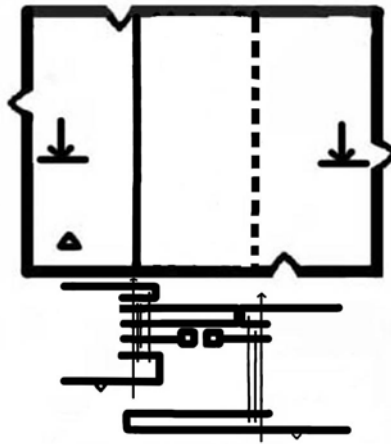
- Húzózár rávarrása az elejeszélre 1,0 cm-es varrasszélességgel színt szembe fordítva;
- Alátét felvarrása az elejére 1,0 cm-es varrasszélességgel színt színnel szembe fordítva, húzózár közrefogásával;
- Húzózár letűzése 0,5 cm-es tűzésszélességgel;
- Takaró pánt elkészítése;
- Takaró pánt felvarrása az elejére 1,0 cm-es varrasszélességgel;
- Takaró pánt áttűzése 0,5 cm-es tűzésszélességgel;
- Bélelés;
- Részvasalás

HÚZÓZÁRAS ELEJESZÉLEK – EGY OLDALRÓL TAKART HÚZÓZÁR ALÁTÉTEKKEL



22. ábra Egy oldalról takart húzózár alátétekkel

¹ Forrás: Saját készítésű műszaki rajz (2010–10–24)



23. ábra Egy oldalról takart húzózár nézeti és metszeti képe

Műveleti sorrend:

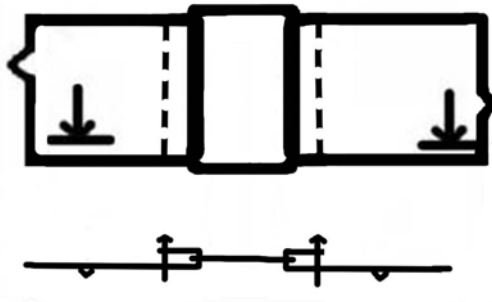
- Alsó alátét félbevasalása;
- Felső alátét bevasalása a fonák oldal felé;
- Húzózár felvarrása az alsó alátét szélére;
- Alsó alátét elejéhez varrása 1,0 cm-es varrásszélességgel a szín oldal felől;
- Húzózár felső alátéthez rögzítése;
- Bélés felvarrása az elejékre mindkét oldalon a húzózár és alátétek befogásával;
- Jobb eleje áttűzése 0,2 cm-es tűzésszélességgel;
- Bal eleje letűzése az alátét és húzózár rögzítésével, tűzésjelölő segítségével

A tépőzár és patentos megoldások mindenhol alkalmazhatók, ahol a gombos technológia. A kapcsos záródás is hasonló a fentiekhez azzal a különbséggel, hogy a kapcsokat tartó szövetrészt befogjuk az eleje és az alátét közé.

Csatos öv készítése:



24. ábra Csatos öv



25. ábra Csatos öv nézeti és metszeti képe

Műveleti sorrend:

- Öv elkészítése;
- Csat felvarrása az öv végére;
- Csat másik végének rögzítése

Félig nyitott elejék

- Gombbal záródó;
- Húzózárral záródó

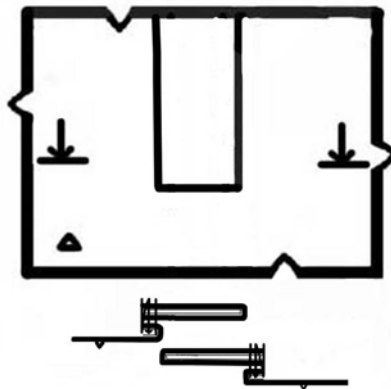
FÉLIG NYITOTT, GOMBBAL ZÁRÓDÓ ELEJESZÉL



26. ábra Félig nyitott gombbal záródó elejeszél formaruhán



27. ábra Félig nyitott eleje szegéssel



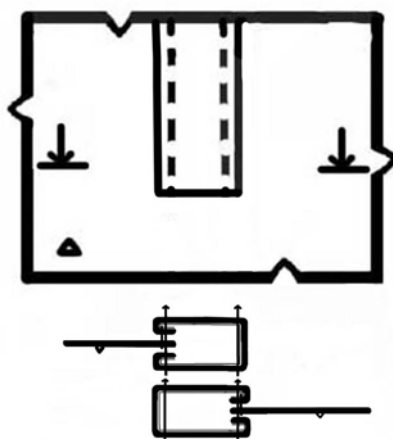
28. ábra Félig nyitott eleje nézeti és metszeti képe

Műveleti sorrend:

- Gomboló pántok megerősítése ragasztó bevonatos közbéléssel, pántok félbevasalása;
- Eleje megerősítése ragasztó bevonatos közbéléssel a hasíték helye alatt;
- Gomboló pántok felvarrása az eleje szín oldalára 1,0 cm-es varrásszélességgel;
- Eleje felvágása a varrat végek felé ferdén, 45°-ban;
- Pántok eligazítása, végük kivarrása 1,0 cm-es varrásszélességgel,
- Pántok körbeszegése;
- Részvasalás



29. ábra Félig nyitott elejeszél tűzéssel



30. ábra Félig nyitott eleje nézeti és metszeti képe

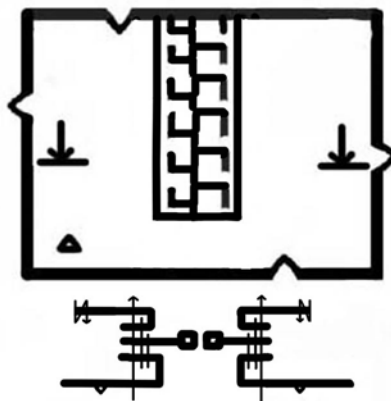
Műveleti sorrend:

- Gomboló pántok megerősítése ragasztó bevonatos közbéléssel, pántok félbevasalása;
- Eleje megerősítése ragasztó bevonatos közbéléssel a hasíték helye alatt;
- Pántok szélének bevasalása 1,0 cm-es behajtás szélességgel;
- Gomboló pántok belső felének felvarrása a fonák oldalra 1,0 cm-es varrásszélességgel;
- Eleje felvágása a varrat végek felé ferdén, 45°-os szögben;
- Pánt kihajtása a szín oldalra, bevasalt szél letűzése 0,2 cm-es tűzésszélességgel;
- Pántok eligazítása, végük kivarrása 1,0 cm-es varrásszélességgel,
- Pántok aljának szegése;
- Részvasalás

FÉLIG NYITOTT, HÚZÓZÁRRAL ZÁRÓDÓ ELEJESZÉL



31. ábra Félig nyitott húzózárral záródó elejeszél



32. ábra Félig nyitott húzózáras eleje nézeti és metszeti képe

Műveleti sorrend:

- Eleje alátét és eleje megerősítése a nyílás vége alatt ragasztó bevonatos közbéléssel;
- Húzózár felvarrása az elejére, az alján saroktoldással;
- Alátét felvarrása 1,0 cm-es varrásszélességgel, saroktoldással, húzózár befogásával, szint színére fordítva;
- Részvasalás

TANULÁSIRÁNYÍTÓ

1. feladat Figyelmesen vizsgálja meg ruhatárát! Keressen példákat minél több tanult technológiára!
2. feladat Az internet segítségével gyűjtsön képeket formaruhákra, közönséges munkaruhákra és védőruhákra! Tanulmányozza záródásaikat! Megfigyeléseiről készítsen jegyzetet!
3. feladat Tanára irányításával készítsék el a tanműhelyben a különféle záródási módokat!

Megoldás

1. feladat Többféle megoldás lehetséges.
2. feladat Többféle megoldás lehetséges.
3. feladat Tanára irányításával végezze a feladatot!

ÖNELLENŐRZŐ FELADATOK

1. feladat

Sorolja fel a végig nyitott elejeszélek záródásainak csoportosítását!

MUNKANYAG

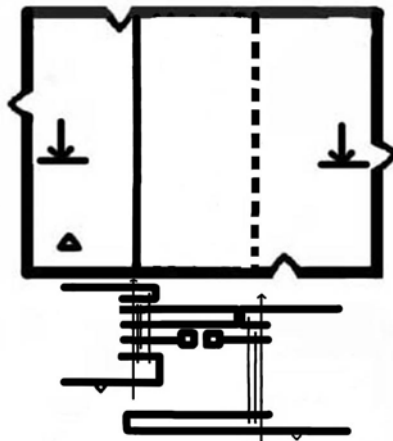
2. feladat

Írjon példákat, hogy mely munkaruhákon alkalmazna félig nyitott elejeszéleket!

MUNKANYAG

3. feladat

Figyelje meg a következő ábrát! Azonosítsa az ábrán látható záródási módot és írja le elkészítésének műveleti sorrendjét!



33. ábra Húzózáras záródás nézeti és metszeti képe

Megnevezés: _____

Műveleti sorrend: _____

MEGOLDÁSOK

1. feladat

- Gombos elejeszél
 - Sima gombolás
 - Szegett és visszahajtott elejeszél;
 - Kétszeresen visszahajtott és tűzött elejeszél;
 - Hamis pántos eleje;
 - Alátéttel egybeszabott elejeszél;
 - Külön alátéttel készülő elejeszél
- Rejtett gombolás;
 - Húzózáras elejeszél
 - Két oldalról takart húzózár;
 - Egy oldalról takart húzózár;
 - Rejtett húzózár;
 - Eleje és eleje alátét közé fogott, nem takart húzózár;
- Tépőzáras elejeszél;
- Patentos elejeszél;
- Kapcsos elejeszél

2. feladat

- Nyári női póló;
- Férfi hosszú ujjú póló;
- Őszi - Téli pulóverek

3. feladat

Megnevezés: Egy oldalról takart húzózár alátétekkel

Műveleti sorrend:

- Alsó alátét félbevasalása;
- Felső alátét bevasalása a fonák oldal felé;
- Húzózár felvarrása az alsó alátét szélére;
- Alsó alátét elejéhez varrása 1,0 cm-es varrásszélességgel a szín oldal felől;
- Húzózár felső alátéthez rögzítése;
- Bélés felvarrása az elejékre mindkét oldalon a húzózár és alátétek befogásával;
- Jobb eleje áttűzése 0,2 cm-es tűzésszélességgel;
- Bal eleje letűzése az alátét és húzózár rögzítésével, tűzésjelölő segítségével

MUNKARUHÁZATI NADRÁGOK ÉS SZOKNYÁK ZÁRÓDÁSAI

ESETFELVETÉS – MUNKAHELYZET

A szoknyákon és nadrágokon alkalmazott hasonló húzózár bevarrási módok is egészen más technológiai kivitelben készülnek, mint a kabátokon alkalmazottak. A gombos hasíték is máshogyan készül, mint a kabátok gombolódásai. Lássuk, hogyan is készülnek a záródások a nadrágokon, szoknyákon!

SZAKMAI INFORMÁCIÓTARTALOM

2. Húzózáras hasítékok

- Két oldalról takart húzózár;
- Egy oldalról takart húzózár
 - Rászabott alátéttel;
 - Különszabott alátéttel;
- Rejtett húzózár

3. Gombos hasíték

4. Zsebek záródásai

- Zsebfedős;
- Húzózáras

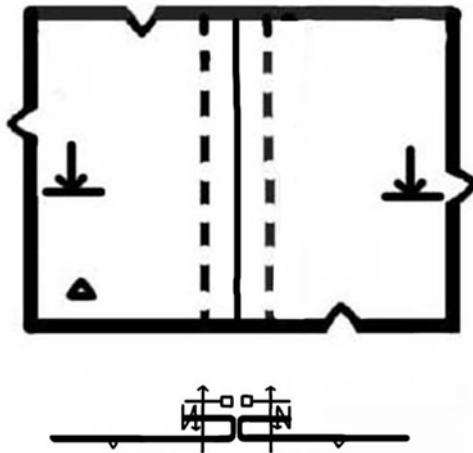
5. Kézeltők záródásai

HÚZÓZÁRAS HASÍTÉKOK – KÉT OLDALRÓL TAKART HÚZÓZÁR

Két oldalról takart húzózár



34. ábra Két oldalról takart húzózár



35. ábra Két oldalról takart húzózár nézeti és metszeti képe

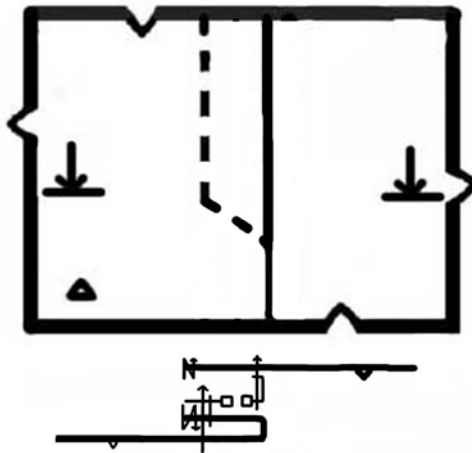
Műveleti sorrend:

- Hátközép varrások szegése;
- Hátközépvonal összevarrása 2,0 cm-es varrásszélességgel, húzózár helyén nagy öltéssel;
- Varrásszélesség szétvasalása;
- Nagy öltés kibontása, húzózár bevarrása 0,7 cm-es tűzésszélességgel;
- Részvasalás

Egy oldalról takart húzózár



36. ábra Egy oldalról takart húzózár



37. ábra Egy oldalról takart húzózár nézeti és metszeti képe

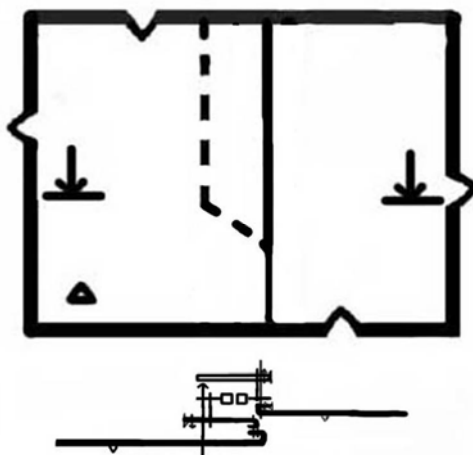
Műveleti sorrend:

- Elejeszélek szegése;
- Elejeközép vonal összevarrása 4,0 cm-es varrasszélességgel, húzózár helyén nagy öltéssel;
- Varrasszélesség egy oldalra vasalása;
- Nagy öltés kibontása, húzózár bal oldalának rátűzése a hátközép vonaltól 0,5 cm-re az alátétre, szélét 0,2 cm-re behajtva;
- Húzózár jobb szövet szélének felvarrása a jobb oldali alátétre;
- Húzózár áttűzése tűzésjelölő segítségével;
- Alátétek összerögztése;
- Részvasalás

Egy oldalról takart húzózárral külön szabott alátétekkel



38. ábra Egy oldalról takart húzózárral



39. ábra Egy oldalról takart húzózárral nézeti és metszeti képe

Műveleti sorrend:

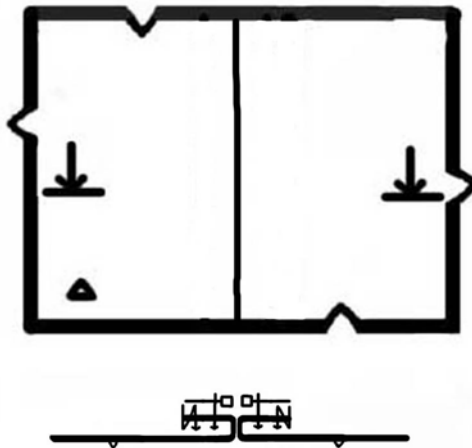
- Eleje ülep vonalának és bal elején szegése a húzózárral helye alatt;
- Bal oldali húzózárral alátét félbevasalása, szegése, jobb oldali alátét szegése;
- Húzózárral felvarrása a bal oldali alátétre;
- Alátét felvarrása a bal elején 1,0 cm-es varrasszélességgel, húzózárral befogásával;
- Alátét áttűzése 0,2 cm-es tűzésszélességgel;
- Húzózárral másik oldalának felvarrása a jobb alátétre 1,0 cm-es varrasszélességgel, szint színnel szembe fordítva;

- Alátét varrásszélességének csökkentése, részvasalás 0,1 cm-es szegély képezésével a fonák oldal felé;
- Húzózár áttűzése jelölőminta segítségével;
- Alátétek összerögztítése;
- Részvasalás

Rejtett húzózárr



40. ábra Rejtett húzózárr



41. ábra Rejtett húzózárr nézeti és metszeti képe

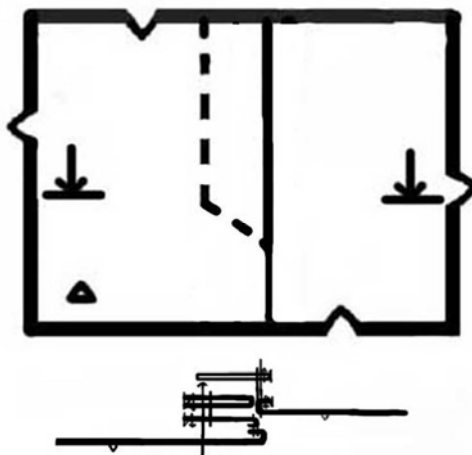
Műveleti sorrend:

- Elejeszélek szegése;
- Elejeszélek összevarrása 1,0 cm-es varrásszélességgel a húzózárr aljától 2,0 cm-re föntebb;
- Húzózárr bevarrása rejtett húzózárr bevarró talppal, 1,0 cm-es varrásszélességgel, szint színnel szembe fordítva előbb a bal, majd a jobb elejére;
- Húzózárr átfordítása a fonák oldalra, húzózárr rögzítése a varrásszélességekhez;
- Részvasalás

GOMBOS HASÍTÉK



42. ábra Gombos hasíték



43. ábra Gombos hasíték nézeti és metszeti képe

Műveleti sorrend:

- Gomboló pántok félbevasalása;
- Gomboló pántok és alátét szegése;
- Gomblyukak elkészítése;
- Ülepvonalak és bal elejeszél szegése a gombolódás helye alatt;
- Alátét felvarrása a jobb elejére 1,0 cm-es varrasszélességgel, színt színnel szembe fordítva;
- Alátét varrasszélességének csökkentése, varrasszélesség rátűzése az alátétre 0,2 cm-es tűzésszélességgel;

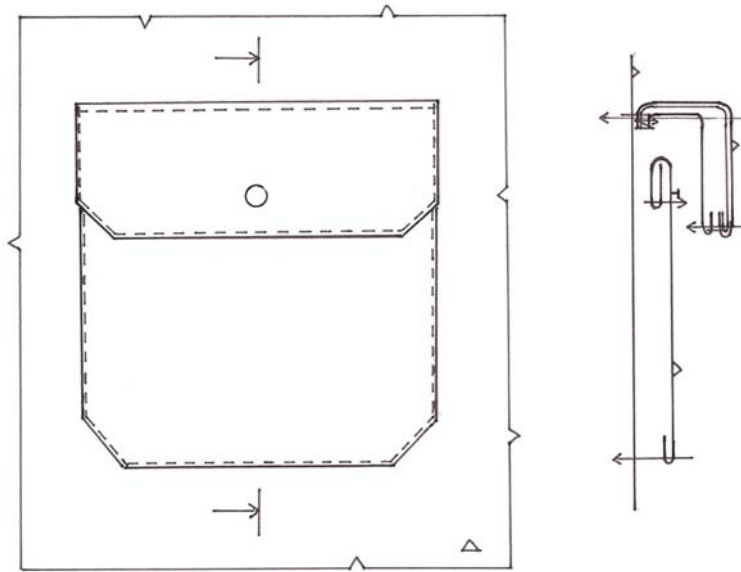
- Részvasalás 0,1 cm-es szegély képezésével a fonák oldal felé;
- Gomboló alátét felvarrása a bal elejére 1,0 cm-es varrasszélességgel színt színnel szembe fordítva;
- Varrat áttűzése az elején 0,2 cm-es tűzésszélességgel;
- Gomboló pánt felvarrása a jobb oldali alátétre;
- Hasíték áttűzése jelölőminta segítségével;
- Alátétek összerögzítése;
- Részvasalás;
- Gombok felvarrása

ZSEBEK ZÁRÓDÁSAI

A zsebeket gyakran ellátják záródásokkal. Ilyen például a zsebfedő, mely záródhat gombbal, patenttal vagy tépőzárral.



44. ábra Zsebfedős foltzseb munkakabáton



45. ábra Zsebfedős foltzseb nézeti és metszeti képe

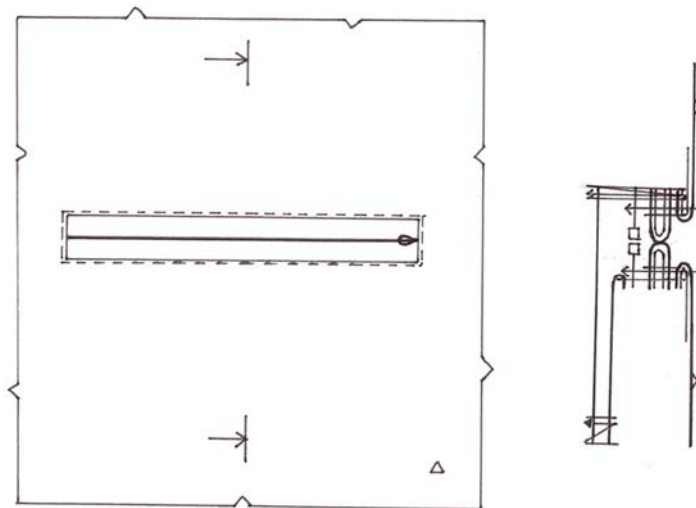
Műveleti sorrend:

- Színoldali zsebfedő fonákoldalának megerősítése ragasztós közbéléssel;
- Zsebfedők összevarrása a színoldalak szembefordításával, 1,0 cm-es varrásszélességgel, jelölő minta segítségével;
- Varrásszélesség csökkentése;
- Zsebfedő kifordítása, részvasalása, a színoldali zsebfedőből 0,1 cm-es szegély képezésével a fonák oldal felé;
- Zsebfedő körbetűzése 0,2 cm-es tűzésszélességgel;
- Zsebfedő felső szélének szegése;
- Gomblyukak zsebfedőre jelölése jelölő minta segítségével;
- Gomblyukak kivarrása a zsebfedőn;
- Zseb felső szélének kétszeres behajtása a fonákoldal felé: 2*2 cm-es behajtás szélességgel;
- Behajtott szél letűzése a behajtott széltől 0,2 cm-es tűzésszélességgel;
- Zseb széleinek 1,0 cm-es bevasalása bevasaló minta segítségével;
- Zseb helyének feljelölése az alpanyagra jelölő minta segítségével;
- Zseb felvarrása az alpanyagra a jelölések segítségével 0,2 cm-es tűzésszélességgel, a zseb felső széleinek erősítő varrattal való megerősítésével, a fonák oldalon zsebvég erősítő alátétek hozzáfogásával;
- Zsebfedő felvarrása a zseb fölé jelölő minta segítségével 1,0 cm-es varrásszélességgel;
- Zsebfedő lehajtása, és áttűzése 0,5 cm-es tűzésszélességgel;
- Gombok helyének jelölése a foltzsebben a gomblyukak segítségével;
- Gomb felvarrása a zsebre

A zsebek záródása történhet még húzózárral is.



46. ábra Húzózáras zseb



47. ábra Húzózáras zseb nézeti és metszeti képe

Műveleti sorrend:

- Alapanyag megerősítése ragasztós közbéléssel a fonák oldalon a zseb helye alatt síkragasztással;
- Zsebszegő megerősítése ragasztós közbéléssel a fonák oldalon;
- Zsebszegő hosszirányú félbevasalása, majd a szegő széleinek közepre vasalása;
- Zseb felvágási vonalának alapanyagra jelölése, a szegő középvonalának a jelölési vonalra illesztése;
- Zsebszegők felvarrása a bevasalt szegők felezővonalán a zseb kész hosszának megfelelő hosszúságban;
- A zseb felvágása a két varrat között a színoldal felől, a varrat végei előtt 1,0 cm-rel előbb megállva, végeinek ék alakban való felvágása;
- Az egybe szabott szegők végeinek tovább vágása;

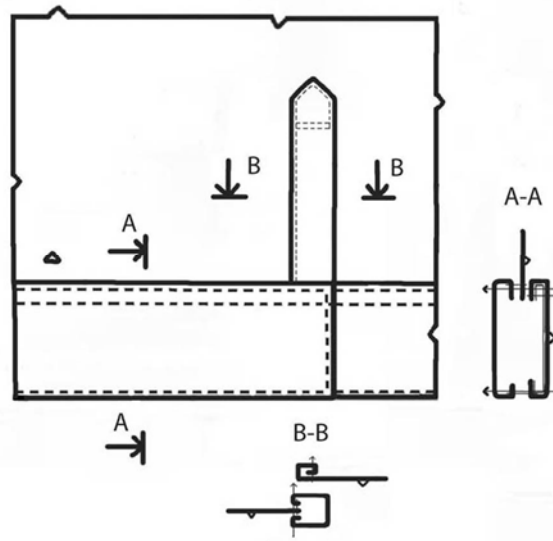
- Zsebszegők átfordítása, varrásszélességek fonákoldalra kerülése;
- Húzózár zsebszegők alá illesztése, zseb körbetűzése 0,2 cm-es tűzésszélességgel, a húzózár hozzáfogásával;
- Felső zseblap felvarrása az alsó zsebszegő varrásszélességére;
- Alsó zseblap felvarrása a felső zsebszegő varrásszélességéhez;
- Zsebszegők varratok közé igazítása, zseb végeinek lekötése merőlegesen a hosszanti varratokra;
- Alsó és felső zseblap összevarrása, a zseb végeknél zsebvég erősítő alátét befogásával, a zsebtasak alsó részén a felső zseblapból kis bőség adagolásával;
- Zsebtasak körbeszegése

KÉZELŐK ZÁRÓDÁSA

A hosszú ujjak végződhetnek hasítékokkal és kezelőkkel. A kezelők záródásai megoldhatók gombokkal (pl. ingek), patentokkal (pl. köpenyek) vagy tépőzárakkal (pl. dzsekik).



48. ábra Előre tűzött kezelő



49. ábra Kézeltő nézeti és metszeti képe

Hasíték készítése

Műveleti sorrend:

- Az ujj kisebb része felé eső hasítékszél letűzése kétszeres behajtással 0,2 cm-es tűzésszélességgel;
- Hasíték szegő bevasalása bevasaló minta segítségével;
- Hasíték szegő felvarrása a hasíték szélére a fonák oldalon, 1,0 cm-es varrásszélességgel;
- Hasíték szegő kihajtása a szín oldalra, körbetűzése 0,2 cm-es tűzésszélességgel, végénél hegyes formában, a hasíték végénél kereszt irányú erősítéssel;
- Részvasalás

Kézeltő készítése

Műveleti sorrend:

- Kézeltő egyik felének megerősítése ragasztó bevonatos közbéléssel egyik hosszanti oldalának bevasalása 1,0 cm-es behajtás szélességgel;
- Behajtás letűzése 0,7 cm-es tűzésszélességgel;
- Kézeltő alkatrészeinek összevarrása 1,0 cm-es varrásszélességgel, színt színnel szembe fordítva, jelölő minta segítségével;
- Varrásszélesség csökkentése;
- Kézeltő kifordítása, részvasalása;
- Kézeltő körbetűzése 0,2 cm-es tűzésszélességgel;
- Kézeltő felvarrása az ujj fonák oldalára 1,0 cm-es varrásszélességgel;
- Varrásszélesség kézeltő felé vasalása;
- Varrásszélesség csökkentése a sarkoknál 0,7 cm-re, kézeltő kihajtása a szín oldalra;

- Kézelő letűzése a felvarrás vonalának takarásával, 0,2 cm-es tűzésszélességgel;
- Részvasalás

TANULÁSIRÁNYÍTÓ

1. feladat Tanára irányításával a tanműhelyben készítsék el a három húzózár bevarrási módot! Az egy oldalról takart technológiánál varrják meg a rászabott alátéttel és a különszabott alátéttel készültöt is!

2. feladat Az internet segítségével gyűjtsön képeket speciális húzózár bevarrásokra!

3. feladat Tanára irányításával készítsenek gombos hasítékot a tanműhelyben!

Megoldások

1. feladat Tanári irányítással végezzék a feladatot!

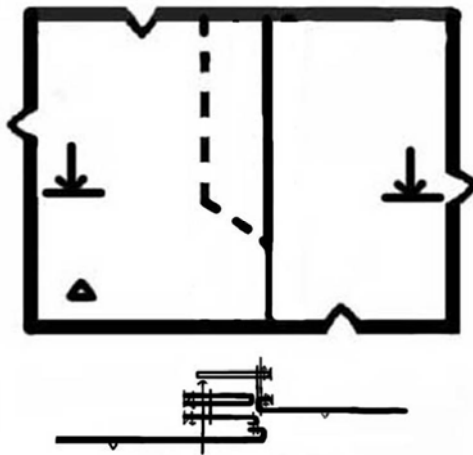
2. feladat Többféle megoldás is létezik.

3. feladat Tanári irányítással végezzék a feladatot!

ÖNELLENŐRZŐ FELADATOK

1. feladat

Az alábbi kép alapján írja le a gombos hasíték műveleti sorrendjét!



50. ábra Gombos hasíték nézeti és metszeti képe

3. feladat

Készítse el a kijelölt helyre egy hasítékos, kézelős ujjvégződés nézeti képét és metszeti ábráját!



MUNKAANYAG

MEGOLDÁSOK

1. feladat

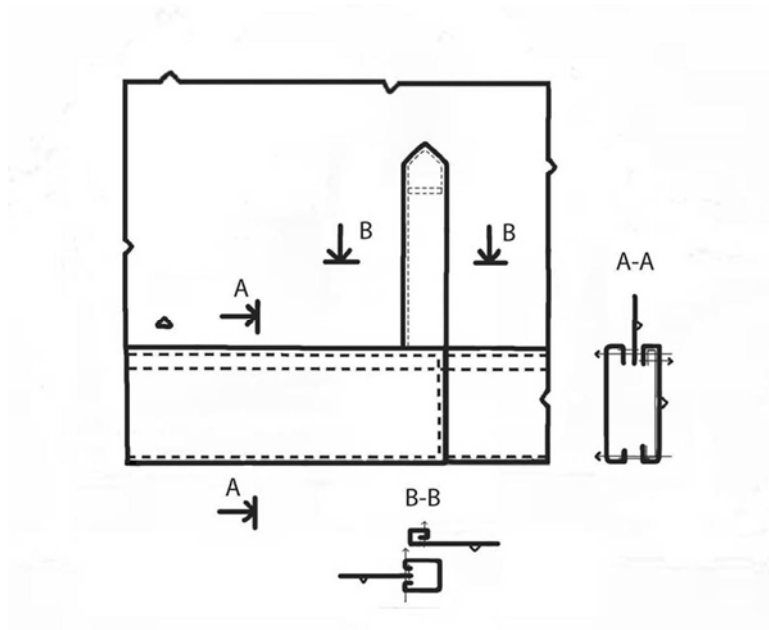
Műveleti sorrend:

- Gomboló pántok félbevasalása;
- Gomboló pántok és alátét szegése;
- Gomblyukak elkészítése;
- Ülepvonalak és bal elejeszél szegése a gombolódás helye alatt;
- Alátét felvarrása a jobb elejére 1,0 cm-es varrasszélességgel, színt színnel szembe fordítva;
- Alátét varrasszélességének csökkentése, varrasszélesség rátűzése az alátételre 0,2 cm-es tűzésszélességgel;
- Részvasalás 0,1 cm-es szegély képezésével a fonák oldal felé;
- Gomboló alátét felvarrása a bal elejére 1,0 cm-es varrasszélességgel színt színnel szembe fordítva;
- Varrat áttűzése az elején 0,2 cm-es tűzésszélességgel;
- Gomboló pánt felvarrása a jobb oldali alátételre;
- Hasíték áttűzése jelölőminta segítségével;
- Alátétek összerögzítése;
- Részvasalás;
- Gombok felvarrása

2. feladat

Húzózáras hasíték rászabott alátétekkel.

3. feladat



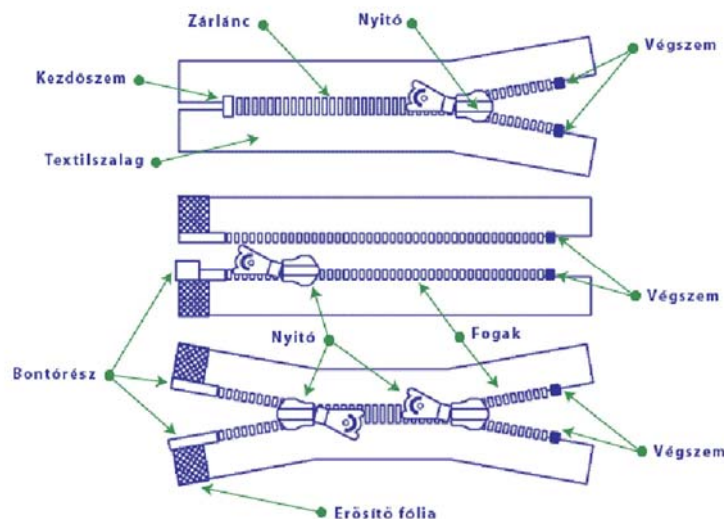
52. ábra Hasítékos, kézelős ujjvégződés

MUNKARUHÁZATI KELLÉKEK

1. Húzózár

1. Sima
 - a) Zárt végű
 - b) Bontható
2. Rejtett

A húzózár részei:



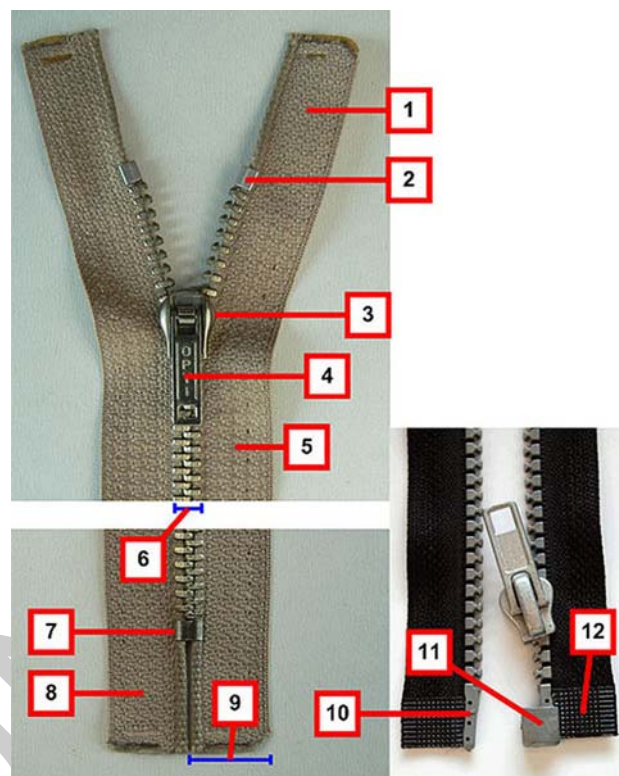
53. ábra A húzózár részei

- **Textil szalag:** általában szövési technológiával készített textil szalagpár, többnyire poliészter vagy pamut alapanyagból.
- **Zárlánc:** a záró elemek kettős, egymással szembe fordított elemeinek sora. Ezek a húzózár fogai, melyeket a szalagpárokra erősítenek. Ezen záró elemek összekapcsolódása biztosítja a megfelelő teherbírást, élettartamot. A fogak alapanyaga műanyag vagy fém.
 - A műanyag húzózárak zárlánca spirálszerűen kialakított láncpár. A párt varrással rögzíti a szalagokra. Anyaga: poliészter.
 - A fém húzózár zárlánca fém fogak sora, melyeket egyenként préselnek a szalagpárra. Anyagai: sárgaréz, alumínium.
- **Nyitó vagy kocsi:** a zárlánc-pár nyitására, illetve zárására alkalmas több alkatrészből álló fém szerkezet. Alapanyaga különleges horgany ötvözet. Lakkozott vagy galván bevonattal készül. Működése és felhasználása alapján két fő csoportba sorolhatók: automata és laza nyitók.

- Automata nyitók: a nyitó nem kívánatos lecsúszását, a húzózár szétnyílását a nyitóban elhelyezett rugó akadályozza meg. Használata során a fogó meghúzásakor a rugó automatikusan kiemelkedik és a húzózár nyitható.
- Laza nyitók: a nyitók nem tartalmaznak reteszelő elemet.
- **Határoló elemek:** a nyitók mozgását a kezdő- és végszemek határolják a zárlánc-pár végeinél.
 - **Végszem**
 - **Kezdőszem**

a.) **Zárt végű húzózár**

A nem bontható húzózárok végén a végszem lezárja a fogsort, és megállítja a kocsit.



54. ábra Bonthatatlan húzózár

A húzózár alkotórészei. – 1: Felső szalagvég, 2: a zárlánc kezdő szeme, 3: kocsit (nyitó), 4: fogó, 5: szalag, 6: a zárlánc (fogazat ill. spirál) szélessége, 7: bonthatatlan (zárt) húzózár végszeme, 8: alsó szalagvég, 9: szalagszélesség, 10: bontható húzózár beilleszthető végszeme, 11: bontható húzózár befogadó végszeme, 12: a szalagvég megerősítése.

b.) **Bontható húzózár**

A bontható húzózárok végén lévő végszemek egymásból ki- és bekapcsolhatók. A kocsit megakasztják, de maga a húzózár két oldala szétválasztható.



55. ábra Bontható húzózárr

C.) Rejtett húzózárr

A rejtett húzózárok szín oldalán a fogazat nem is látszik, a fonák oldalon helyezkedik el. Ezért bevarrás után a húzózárr magára húzza az anyagot.



56. ábra Rejtett húzózárr

2. Gomb

- Kétlyukú gomb;
- Négylyukú gomb
- Füles gomb



57. ábra Két-, négylyukú és füles gombok

Varráskor a cérna tűbe fűzésekor fontos szempont, hogy a cérna színe az anyag színével azonos legyen. Kézzel történő gombfelvarrásnál a cérna végére csomót kötnek. A gomb felvarrásának helyére szúrják a tűt az anyagba a színoldal felől, majd vissza. Mikor a csomó megakadt, rácsúsztatják a tűre a gombot. Innen a továbbhaladást a lyukak száma és a gomblyukak fajtája határozza meg. Fontos szempont, hogy a csomó a gomb alatt helyezkedik el és a fonák oldalon csak egy pontban látszódik a cérna.

A legtöbb gomb 2 vagy 4 lyukú, vagy úgynevezett füles gomb, melyet az alján lévő kis fül segítségével lehet rögzíteni.

A füles gombokat a legegyszerűbb felvarrni, mert csak át kell húzni a cérnát a fülön, majd visszaszúrni a tűvel az anyagba, és ezt a lépést megismételni néhányszor, majd a gomb alatt elvarrni a cérnát.

Kétlyukú gombok esetében csak át kell húzni a cérnát az egyik lyukon, majd visszaszúrni a tűt a másik lyukon át az anyagba, s ezt ismételni néhányszor, kissé lazán, míg a gomb nem rögzült megfelelően. Végül el kell varrni a cérnát a gomb alatt megtekerve, kis nyakat képezve.

A négylyukú gombok felvarrását általában keresztirányú vagy párhuzamos mintával végezzük.

A keresztmintához áthúzzuk a tűt és a cérnát az egyik lyukon, majd visszaöltünk az átlósan szembe levő lyukon keresztül az anyagba. Ezután fel az emelleti bármelyik lyukon, és vissza az átlósan szembe levő lyukon.

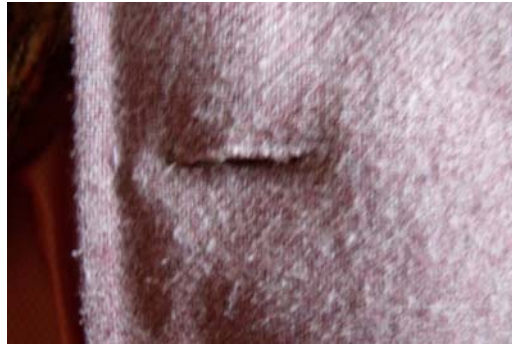
A párhuzamos mintához áthúzzuk a tűt és a cérnát az egyik lyukon, majd vissza az óramutató járásával megegyező irányban mellette levő lyukon. Ezután fel az óramutató járásával megegyező irányban mellette levő lyukon és vissza az utolsó lyukon. Ezeket a lépéseket addig ismétlik, míg a gomb biztonságosan rögzül, majd a cérnát az előzőekhez hasonlóan elvarrják. A fonák oldalon csak egy pontban látszódhat a cérna.

Amennyiben a gombot egy vastagabb anyagra, például kabátra varrják fel, az ellentétes oldalon egy alátétgomb egyidejű felvarrása szükséges. Ez tovább növeli a stabilitását. Varrás közben a cérnából nagy nyakat kell képezni, hogy begombolásakor a gomblyukas elejeszél beférjen a gomb alá. A gomb és az anyag között így keletkezett kis „nyakat” néhányszor áttekerik a cérnával. A utolsó öltésnél beleöltének a nyakba, és elvarrják a cérnát a gomb alatt.

Elvarráskor visszaszúrják a tűt a nyakba, így kapnak egy hurkot. A tűt beledugják a hurokba, majd még kétszer ugyanabba a hurokba, így a cérna rácsavarodik a tűre. Ezután húzzák feszesre a csomót. Ez lezárja a hurkot és egyidejűleg egy biztos csomót is köt rá.

Gomblyukak

- Egyenes gomblyuk



58. ábra Egyenes gomblyuk

Egyenes gomblyukat elsősorban, ingeken, blúzokon, blézereken, átmeneti kabátokon, mellényeken alkalmaznak. Ezeknél a ruhadaraboknál az anyagvastagság nem indokolja nagy nyak készítését. Azok elférnek az egyenes gomblyuk szűkebb nyílásában is.



59. ábra Szemes gomblyuk

A szemes gomblyukak főleg több, vastag anyagrétegnél fordulnak elő. Ezeknél a modelleknél az anyagvastagság miatt nagy nyakat kell készíteni, melynek a szemben biztosítanak helyet.

3. Tépőzár

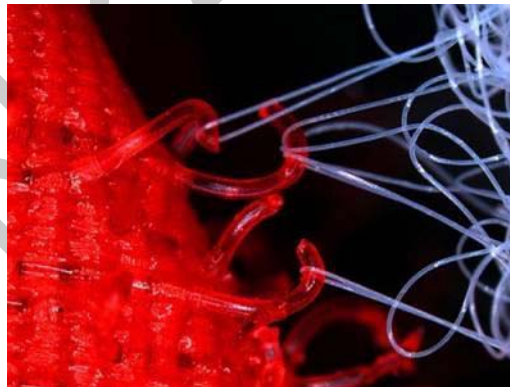


60. ábra Tépőzár

A tépőzár napjaink egyik fontos, ma már nélkülözhetetlen oldható záró vagy rögzítő eleme. Ruházati termékeken alkalmazva gyors, tartós zárást biztosít, kézzel oldható nyitásra. A tépőzár rendkívül erős rögzítést ad, ami azonban függ az egyes szalag-felek kiképzésétől, elsősorban a felhasznált fonalak anyagától és finomságától, a horogsűrűségtől, a horgok irányítottóságától, valamint az alkalmazott szövetszerkezettől. A horogsűrűség a felületegységre eső horgok számát jelenti. Az egy irányban rendezett horgok tetszetősebb felületet mutatnak, viszont kevésbé szilárd rögzítést eredményeznek. Minél nagyobb felületű az egymáshoz rögzített két szalag-fél, és minél sűrűbben vannak horgok a szalagban, annál erősebb kötést biztosítanak, hiszen annál több horog és hurok kapcsolódik egymáshoz. A nyíróerőkkel szembeni rendkívül nagy ellenállása még egyes kötőelemek szegecselést helyettesítő, egyszerűbb szerelését is lehetővé teszi.



61. ábra A tépőzár horgos és hurkos fele



62. ábra Horgok és hurkok egymásba akadása

4. Patent



63. ábra Patentos kezelő

A patent szintén erősen zár, és könnyen bontható kézzel. Gyártanak az egész kis méretűtől a nagyokig. Általában ingeken, blúzokon és kabátokon fordul elő.

5. Kapocs



64. ábra Francia kapcsok

A kapcsok két fele könnyen egymásba akasztható. Kötése nem olyan stabil, mint a patenté. Általában női modelleken alkalmazzák őket. Munkaruhák esetén csak formaruhákon alkalmazzák őket. Erősebb kivitelben találkozhatunk velük munkanadrágokon.

6. Csat



65. ábra Munkaruházati csat

A munkaruhák gyártásánál gyakran találkozunk csatokkal. A munkaruha overálok kedvelt rögzítő eleme például a kantárok rögzítésénél. Használatuk könnyű és gyors, kezelésük egyszerű.

TANULÁSIRÁNYÍTÓ

1. feladat Alkossanak tanulópárokat! Tanuló párjával figyeljék meg alaposan a sima és rejtett húzózárat! Beszéljék meg, milyen alapvető különbségek vannak közöttük! Tanári ellenőrzés mellett számoljanak be tapasztalataikról!
2. feladat Tanára irányításával készítsék el a különböző húzózár bevarrási módokat a tanműhelyben!
3. feladat Keressenek anyagot az interneten a különböző húzózár bevarrási módok leírására! Vessék össze az önök által tanultakkal!


Megoldások

1. feladat Tanári irányítással végezzék a feladatot!
2. feladat Tanári irányítással végezzék a feladatot!
3. feladat Többféle megoldás is létezik.

ÖNELLENŐRZŐ FELADATOK

1. feladat

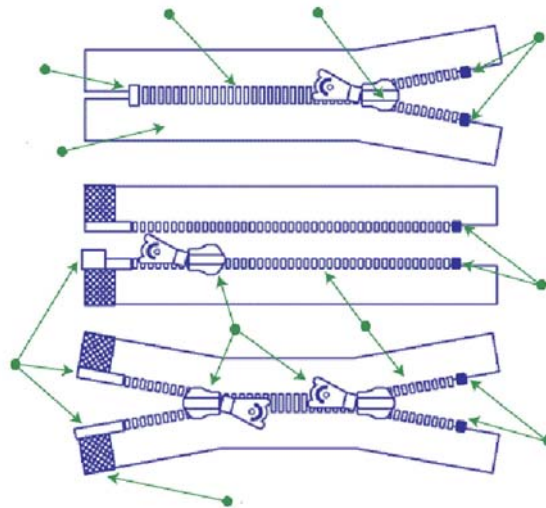
Sorolja fel az ön által ismert záródási kellékeket!



MUNKANYAG

2. feladat

Sorolja fel a húzózár részeit!



66. ábra Húzózár részei

A large rectangular area with a yellow border, containing ten horizontal lines for writing.

3. feladat

Sorolja fel a gombok fajtáit!

A rectangular area with a yellow border, containing three horizontal lines for writing.

MEGOLDÁSOK

1. feladat

- Húzózárok
 - Sima;
 - Rejtett;
- Gombok
 - Kétlyukú;
 - Négylyukú;
 - Füles;
- Tépőzárok;
- Patentok;
- Kapcsok;
- Csatok

2. feladat

- Textilszalag;
- Zárlánc;
- Nyitó;
- Határoló elemek
 - Végszem
 - Kezdőszem

3. feladat

- Kétlyukú gomb;
- Négylyukú gomb;
- Füles gomb

IRODALOMJEGYZÉK

FELHASZNÁLT IRODALOM

- <http://www.energy.hu>
- <http://www.vedocipo.hu>
- <http://www.portwestkepvisolet.hu>
- <http://www.pelimunkaruha.hu>
- <http://www.katonadolog.hu>
- <http://upssfashion.hu>
- <http://www.4hend.hu>
- <http://www.divat-trend.hu>
- <http://www.concordia-zipper.hu>
- <http://www.hotdog.hu>
- <http://www.stoklasa.hu>
- <http://www.rayher.hu>
- <http://www.origomodell.hu>
- <http://ismeret.virtus.h>
- <http://www.envirottools.hu>

AJÁNLOTT IRODALOM

- <http://www.energy.hu>
- <http://www.vedocipo.hu>
- <http://www.portwestkepvisolet.hu>
- <http://www.pelimunkaruha.hu>
- <http://www.katonadolog.hu>
- <http://upssfashion.hu>
- <http://www.4hend.hu>
- <http://www.divat-trend.hu>
- <http://www.concordia-zipper.hu>
- <http://www.hotdog.hu>
- <http://www.stoklasa.hu>
- <http://www.rayher.hu>
- <http://www.origomodell.hu>
- <http://ismeret.virtus.h>
- <http://www.envirottools.hu>

A(z) 1324-06 modul 012-es szakmai tankönyvi tartalomeleme felhasználható az alábbi szakképesítésekhez:

A szakképesítés OKJ azonosító száma:	A szakképesítés megnevezése
33 542 05 0100 21 03	Munkaruha- és védőruha-készítő
33 542 05 0010 33 01	Csecsemő- és gyermekruha-készítő
33 542 05 0010 33 02	Férfiszabó
33 542 05 0010 33 03	Női szabó

A szakmai tankönyvi tartalomelem feldolgozásához ajánlott óraszám:

11 óra

MUNKANYAG

MUNKANYAG

A kiadvány az Új Magyarország Fejlesztési Terv
TÁMOP 2.2.1 08/1-2008-0002 „A képzés minőségének és tartalmának
fejlesztése” keretében készült.

A projekt az Európai Unió támogatásával, az Európai Szociális Alap
társfinanszírozásával valósul meg.

Kiadja a Nemzeti Szakképzési és Felnőttképzési Intézet
1085 Budapest, Baross u. 52.

Telefon: (1) 210-1065, Fax: (1) 210-1063

Felelős kiadó:
Nagy László főigazgató