



Bukvai Albertné

## Termékkészítés – ruha



A követelménymodul megnevezése:  
**Textiltermékek összeállítása**

A követelménymodul száma: 1321-06 A tartalomlelem azonosító száma és célcsoportja: SzT-026-30



## TERMÉKKÉSZÍTÉS – RUHA

### ESETFELVETÉS – MUNKAHELYZET

Vállalkozóként kisszériás női ruha termékkészítéssel foglalkozó nagyvállalatnál sikeres próbamunkát végzett. Alvállalkozóként feladata, a szabványkötegekbe rendezett kiszabott alkatrészekből modellrajz és mintadarab alapján határidőre elkészítse a ruhadarabokat.

### SZAKMAI INFORMÁCIÓTARTALOM

A női ruhák szezonális és a gyorsan változó divattrendek kis tételek készítésére ösztönzik a gyártókat. A gyakran változó alapanyagok, kellékek miatt a modellek, szakmai tudás nélkül nem kivitelezhetők. A készítőnek ismernie kell a modellrajzok olvasását, a gyártmány- és metszeti rajzok, a műszaki leírások adatainak értelmezését, a minőségi követelményeket.

A varrodai megmunkálás előtt célszerű ellenőrizni a szállítólevél és a szabványkötegek méret nagyságát, minőségét és darabszámát, a felhasználandó kellékek mennyiségét és a szállítás határidejét.

A szabványkötegek bontása és ellenőrzése után a gyártásra kerülő modell technológiai folyamatának meghatározása, a varrodába rendelkezésre álló gépek és berendezések alapján.

Célszerű a műveletbontásokat a klasszikus hármas tagolódásban követni:

- Előgyártás (előkészítés)
- Törzsfolyamat (összeállítás)
- Befejező műveletek

## VÉGIG GOMBOS NŐI RUHA GYÁRTÁSI FOLYAMATA

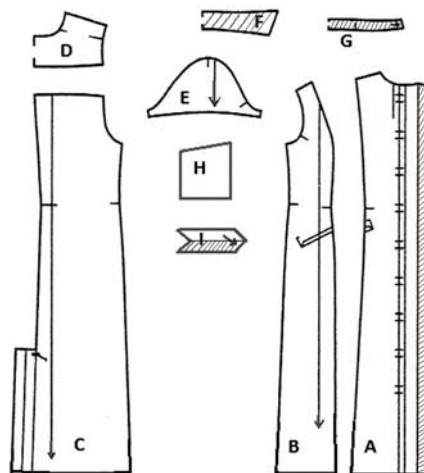


1. ábra. Végig gombos női ruha gyártmányrajza

### 1. Előgyártás (előkészítés)

Az előgyártáshoz tartozik minden olyan munkaművelet, amelyet még alkatrészekben el lehet végezni.

*Csomagbontás, alkatrészek ellenőrzése*



2. ábra. Végig gombos női ruha alkatrészei

- **A:** Elejeközép rész 2 db
- **B:** Eleje oldalrész 2 db
- **C:** Fél háta 2 db
- **D:** Vállrész 1 db
- **E:** Ujja 2 db
- **F:** Fekvőgallér 2 db
- **G:** Állógallér 2 db
- **H:** Zseblap 4 db
- **I:** Zsebpánt 2 db

### *Alkatrészek aláragasztása*

A szabászati előkészítő műveleteknél az aláragasztásokat már elvégezték és a gallérok ragasztás utáni fixre vágását is. A gyártásközi varrodai ragasztás az eleje középrész, az oldalrész összevarrása és a zsebhely jelölése után történik.

### *Alkatrészek szegése háromfonalas szegő varrógéppel*

A hosszanti szabásvonalak, oldalak, ujják varrásvonalai, elejeszél tisztázása.

### *Kisalkatrészek készítése:*

- Ujják
- Inggallér
- Zsebpántok

### **Ujják készítése**

Ujj varrásvonalának összevarrása, szétvasalása.



*3. ábra. Ujja varrásvonalának összevarrása*

Ujja aljafelhajtása.



*4. ábra. Ujja aljafelhajtása*

Ujja készre vasalása, párosítása, továbbítása a további megmunkáló helyre.

### Inggallér készítése

Gallér lejelölése.

A gallér szimmetriája miatt a sorozatgyártásban a varrás megkezdése előtt jelöléseket alkalmaznak. A fekvőgallérnál mindig az alsógallér és a nyakpánt gombolási átmenet kigépelés vonalát jelölik be.

Alsó- és felsőgallér színt színnel szembefordítva, borulási bőséget biztosítva a felsőgallér sarkainál körbegépeljük, a sarkoknál, a fordulópontonál egy öltést 45°-ban készítünk. Ezzel biztosítjuk a saroknál a varrasszélesség helyét.

Amennyiben lehetséges késes gyorsvarrógépet alkalmaznak a sorozatgyártásban a differenciált varrasszélesség kivágására.

Varrasszélesség leigazítása a sarkoknál a varrasszélesség elvékonyításával.

Gallér kifordítása: alsógallér felől paszpól képzés, vasalás.

Alsógallér díszűzése a műszaki leírásban meghatározottak alapján.

A felsőgallér borulási bőséget biztosítva a gallér alsó szélét segédvarrattal rögzítjük, a felesleges anyag többletet sablon segítségével leigazítjuk.

Gallér és nyakpántok összevarrása

A felsőgallér színoldalára a belső nyakpánt színoldalát ráhelyezzük, majd az alsógallér színoldalára a külső nyakpánt színoldalát helyezzük, a jelölő csípek figyelembe vételével. A nyakpánt nyakkör ívétől kezdve a rétegeket összevarrjuk.

Gyártásközi ellenőrzés: gallér szimmetriájának ellenőrzése.

### Zsebpántok készítése

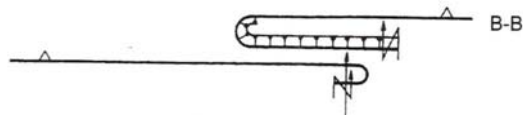
A zsebpántot színével szembefordítva félbehajtjuk és a végeit adott varrasszélességgel összevarrjuk. A varrasszélességet differenciáltan leigazítjuk, a sarkokat lecsípjük, a pántot kifordítjuk, a zsebpántot a belső fele irányába paszpólozzuk és laposra vasaljuk. A zsebpántot a hajtott és kivarrt széle mentén adott tűzésszélességgel letűzzük.

### Háta készítése

Háta középvonal összegépelése, hasíték nyílás kihagyásával.

Háta közép hasítéknyílás vasalása baloldalra.

Takart lépéshasíték készítése



5. ábra. Takart lépéshasíték

Vállrész rávarrása a hátára.

A vállrészt, szint színoldallal szemben adott varrasszélességgel a hátközépvonalnál illetve adott varrasszélességgel felvarrjuk. A vállrész és háta varrasszélességet szegővarrattal összetisztázzuk. A varrasszélességet a vállrész irányába egy oldalra vasaljuk. A vállrész felvarrás vonalától adott tűzésszélességgel megtűzzük.

### Eleje készítése

Elejeszél bevasalása. Aljavonal kigépelése a felhajtás vonalában. Elejeszél tűzése jelölőminta segítségével.



6. ábra Elejeszél tűzése

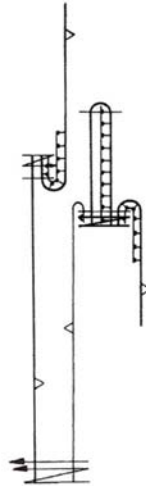
Eleje szabásvonalak összevarrása, illesztő csípések passzításával, egyeztetésével. Varrasszélesség elejeközép felé vasalása.

Vasalás két szakaszban történik: a mellvonalon vasalópárna segítségével, az egyenes szakaszon, vasalóasztalon.

Szabásvonalak tűzése az elejeközép irányába adott tűzésszélességgel.

### Zsebek készítése

Zsebhely jelölése. Zsebhely aláragasztása. Zseb készítése a műszaki dokumentációban található metszeti rajz alapján.



7. ábra. Zsebpántos zseb metszeti rajza

## 2. Törzsfolyamat (összeállítás)

Válltoldás összevarrása az elejével. Varrásszélesség tisztázása, varrásszélesség váll irányába való vasalása, varrásszélesség dísztűzése.

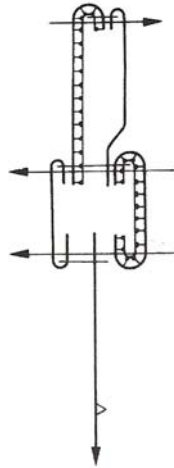


8. ábra. Eleje háta toldás felvarrása és tűzése

A minőségi, gyors munkavégzés érdekében célszerű speciális tűzőtálpakat alkalmazni a műveletnél.

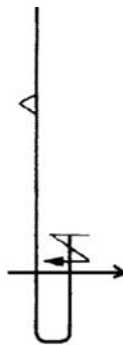
A gyártmány műszaki leírásában meghatározottak szerint, a jelölő csípek egyeztetésével az oldalak összevarrása. Varrásszélességek szétvasalása.

Gallér felvarrása a nyakkörre a metszeti rajz útmutatása alapján (9. ábra).



9. ábra. Két részből szabott inggallér nyakkörre varrása

Aljavonal készítése, figyelembe véve az eleje aljavonalak kigépelését az eleje középénél, illetve hátközépen takart lépéshasítékot.



10. ábra. Aljavonal felhajtása

A kész ujjá bevarrás műveletét az összeállító műveletek végére hagytuk, hogy a levasalt kész ujják ne gyűrődjenek, törjenek.

Ujja bevarrás, csípések illesztése, részvasalás, varrásszélesség összetisztázása.

### 3. Befejező műveletek

Gomblyukak helyének jelölése. Egyenes kétreteszes végű gomblyuk készítése 32-es nagyságú gomb méretéhez beállítva.

Gombozás gombfelvarró gép segítségével.

Véglevasalás. Minőség-ellenőrzés. Címkézés, csomagolás. Szállítólevelek kitöltése, tétel szállítása.



## RAGLÁN UJJÚ RUHA GYÁRTÁSI FOLYAMATA

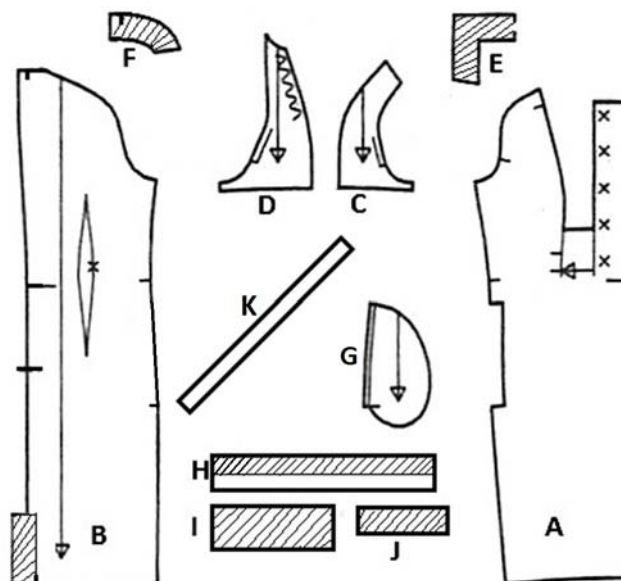


11. ábra. Raglán ujjú ruha gyártmányrajza

### 1. Előgyártás (előkészítés)

Az előgyártáshoz tartozik minden olyan munkaművelet, amelyet még alkatrészekben el lehet végezni.

*Csomagbontás, alkatrészek ellenőrzése a tételt kísérő dokumentumok alapján.*



12. ábra. Raglán ujjú ruha alkatrészei

- **A:** Eleje 1 db
- **B:** Háta 2 db
- **C:** Eleje ujjja 2 db
- **D:** Háta ujjja 2 db
- **E:** Eleje visszafoglaló pánt 1 db
- **F:** Háta visszafoglaló pánt 2 db
- **G:** Zseblap 4 db
- **H:** Övpánt 2 db
- **I:** Vállpánt 2 db
- **J:** Zsebszegő 4 db
- **K:** Háta formázó alátét

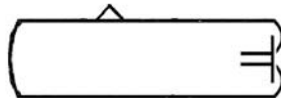
### *Alkatrészek aláragasztása*

A szabászati előkészítő műveleteknél az aláragasztásokat folyamatos síkragasztó gépen elvégezték, kivétel a zsebszegők felvarrási vonala, melyet a varrodában szálbetétes ragasztóval rögzítenek.

### *Kisalkatrészek készítése:*

- *Váll- és övpántok*
- *Ujják*

Az övpántokat, színt színnel hosszában félbehajtva 1 cm-es varrasszélességgel körbevarrjuk egyik végén forgatási nyílást hagyva. A nyitva hagyott végénél kifordítjuk, megvasaljuk és a kivarrt végébe gomblyukat kötünk.



*13. ábra. Övpánt metszeti rajza*

A vállpántokat, színt színnel hosszában félbehajtva 1 cm-es varrasszélességgel összevarrjuk, a varrasszélességet szét- és középre vasaljuk. A vállpánt egyik hosszanti végét kigépeljük, kifordítjuk, megvasaljuk és a vállpánt három zárt oldalát díszítüzzük.

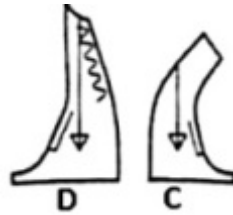


*14. ábra. Vállpánt metszeti rajza*

### **Ujják készítése**

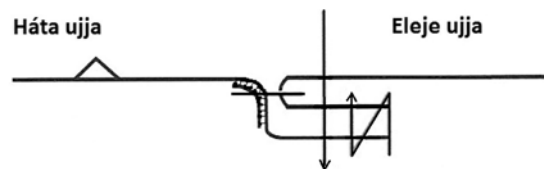
A raglán ujj két részből áll, az eleje és a háta ujjrészből. A raglán ujj felső vonala két szakaszból tevődik össze, a vállszélességből és az ujj hosszából.

A raglán ujjkészítésnek és bevarrásnak kétféle módját ismerjük, a zárt és a nyitott bevarrási módot. Könnyen megállapíthatjuk az ujj alkatrészek formájából, hogy melyik technológiai megoldást kell választanunk. Amennyiben a hónalj szakaszán ívelt az ujj, akkor zárt bevarrási módot alkalmazunk. Minél jobban közelít a ferde egyeneshez akkor nyitottan varrjuk be az ujját.



15. ábra. Raglán ujj alkatrészei

Háta vállszélességét rögzítjük szálbetétes ragasztószalaggal. Szegővarrattal eldolgozzuk a háta és eleje ujj alsó vonalait. Összevarrjuk a háta és eleje felső ujj varrását a 15. ábrán látható D ujj alkatrészen jelölt rögzített szakasszal. Varrásszélesség tisztázása (egyben). Varrásszélesség eleje ujj felé vasalása, majd varrásszélesség dísztüzése.



16. ábra. Raglán felső ujj varrás és tűzése

A háta vállszélesség hosszát különböző megoldásokkal rögzíthetjük. A rögzítésre azért van szükség, hogy viselés közben ne nyúljon meg a vállrés.

A raglánujj alsó vonalának összevarrása szint színnel szemben. Varrásszélesség szétvasalása. Ujj aljavonal tisztázása. Ujj aljavonal felhajtása a fonákoldal irányába, felhajtás szélesség tűzése. Ujj aljavonal vasalása.

Nyakkör visszafoglaló pántok összevarrása, szétvasalása, külső szélének tisztázása.

### Háta készítése

Zseblap felvarrás vonalának aláragasztása.

Hátközépvonalak, háta oldalvonalak, ferdepántok oldalainak körbetisztázása, zseblap felvarrási vonalának szegése.

Háta formázóvarrások jelölése. Háta formázóvarrások gépelése a ferdepánt háta közép vonala felőli befogásával. Háta formázóvarrások vasalása a hátközépvonal irányába. Háta formázóvarrások díszűzése a hátközép irányába.

A formázó varrás díszűzésének egyenletessége miatt alkalmazunk ferde irányba szabott alátét pántot, amely biztosítja az anyagvastagságok kiegyenlítődsét.

Hátközépvonal összevarrása a húzózár helyének és a lépéshasíték hosszának kihagyásával.

A hátközépvonal szétvasalása. Rejtett húzózár bevarrása.



17. ábra. Rejtett húzózár bevarrása

*A rejtett húzózárát speciáltalp segítségével varrjuk a hátközepébe, biztosítva, hogy a húzózár szalag a színoldalon láthatatlan legyen.*

A húzózár bevarrása után a szövet ne hullámosodjon, rátartás ne keletkezzen.

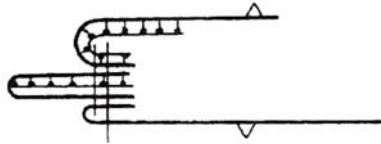
### Eleje készítése

Az eleje hajtás mélységének jelölése. Eleje szabásvonal összevarrása az övpánt végének befogásával, csipések, jelölések figyelembe vételével. Szabásvonal varrásszélességének tisztázása. Hajtásmélység szabásvonal elejeközép irányába vasalása. Szabásvonal tűzése az elejeközép irányába.

### Zsebek készítése

Zsebszegők vasalása. Zsebszegő szélességének kitűzése.

Zseb helyének, jelöléseinek ellenőrzése. Zsebszegő felvarrása a zseblappal együtt az eleje oldalvonalon kijelölt helyre. Varrásszélesség áttűzése a zseblap irányába.

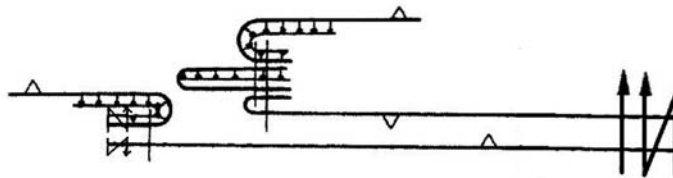


18. ábra. Zsebszegő felvarrása az elejére

## 2. Törzsfolyamat (összeállítás)

Oldalak összeállítása zsebníálás kihagyásával. Varrásszélességek szétvasalása, zseblap felvarrása a háta oldalára. Zsebtasak körbevarrása. Zsebtasak tisztázása.

Fordítsunk kiemelt figyelmet az oldalvonalba helyezett egyszegélyes zseb minőségi követelményeinek betartására.



19. ábra. Oldalvonalba helyezett egyszegélyes zseb

### Raglán vonal összevarrása

Az ujj színoldalát a test színoldalával összefordítjuk, illesztjük a nyakkört, valamint az oldalvonalat és az ujj alsóvonalát. A raglán vonalat a műszaki leírásban meghatározottak szerint az ujj felől összevarrjuk. A raglánvonal varrasszélességét összefogva összetisztazzuk. A raglánvonal varrasszélességét az ujj felé egy oldalra vasaljuk, majd adott tűzésszélességgel a nyakkörtől a kar aláfordulásáig megtűzzük, figyelembe véve a gyártmány rajz tűzéseit.

Vállpántok elhelyezése a nyakkör vonalára ideiglenes rögzítéssel.

Nyakkör beszegése a formába szabott eldolgozó pánt segítségével, a 20. ábrán látható metszeti rajz szerint.



20. ábra. Formába szabott pánttal eldolgozott nyakkör

A nyakkör díszűzésénél a vállpántot elhajtjuk és alatta tűzzük a nyakkört.

A ruha alja felhajtása.

Nyitott lépéshasíték készítése: aljavonal kigépelése a hasíték szélességet kifordítjuk az anyag színoldalára és a felhajtás vonalánál összevarrjuk. Az aljavonalnál a kigépelte hasíték szélességet visszafordítjuk a fonákoldalra. Hasíték szélének rögzítése, levasalása, aljavonal felvasalása.



021. ábra. Nyitott lépéshasíték metszete

Felhajtás szélességének rögzítése rejtett öltéssel.

### 3. Befejező műveletek

Díszgombok helyének jelölése az eleje középrészre. Díszgombok felvarrása erősítő alátét hozzáfogásával.

Vállpánt gombjainak felvarrása.

Övpánt gombjainak felvarrása a háta formázóra.

Véglevasalás. Minőség-ellenőrzés. Csomagolás. Szállítás.

## TANULÁSIRÁNYÍTÓ

1. Készítse el a 2. oldalon található végig gombos női ruha külalak leírását!

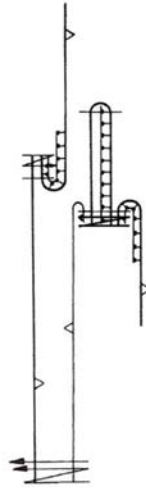


2. Készítse el a 8. oldalon található raglán ujjú ruha külalak leírását!



3. Tanulótársával beszéljék át a két ruha külalak leírásának hasonlóságait és eltéréseit!

4. Oktatója segítségével szabja ki a zsebpántos zseb alkatrészeit és gyakorló feladatként készítsen egy pár zsebpántos zsebet az alábbi metszeti rajz segítségével!



22. ábra. Zsebpántos zseb metszeti rajza

5. Az elkészített zsebet oktatója segítségével értékelje! Írásban fogalmazza meg a felmerült minőségi hibákat és javítási lehetőségeit, mielőtt a ruha elejére elkészítené a zsebet!

A large empty rectangular box with a yellow border, intended for the student to write their evaluation and suggestions for improvement.

6. Fogalmazza meg a raglán ujj készítésének lehetőségeit!



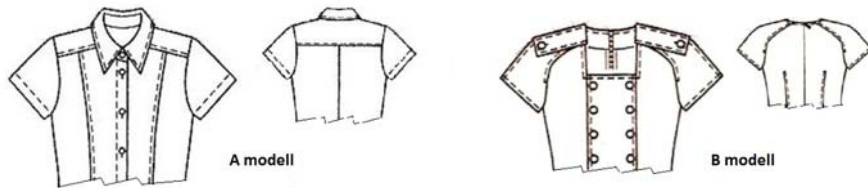


MUNKANYELV

## ÖNELLENŐRZŐ FELADATOK

### 1. feladat

Határozza meg az ábrán látható ruhák ujjá készítésének, bevarrásának különbségét és azonosságát!



23. ábra. Ujjá fajták részletrajzai

Különbségek: \_\_\_\_\_

\_\_\_\_\_

\_\_\_\_\_

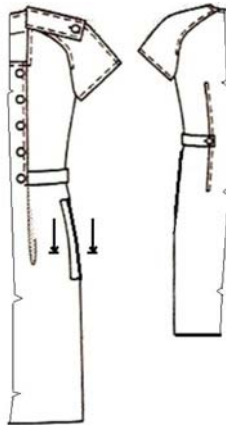
Azonosságok: \_\_\_\_\_

\_\_\_\_\_

\_\_\_\_\_

### 2. feladat

Rajzolja le az ábrán látható raglán ruha oldalvarrásába helyezett zseb metszeti rajzát és számozza a műveleti sorrendet!



24. ábra. Oldalvarrásba helyezett egyszegélyes zseb



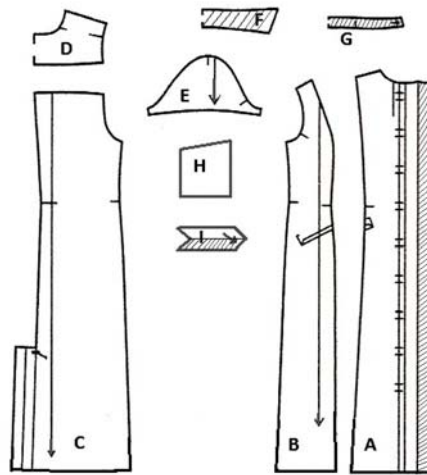
### 3. feladat

Húzza alá a zsebpántos zsebhez szükséges szövet alkatrészeket!

Zsebszegők. Zsebpánt. Zsebalátét. Zseb legomboló. Első zseblap. Hátsó zseblap. Zsebfedő.

### 4. feladat

Határozza meg az ábrán látható végig gombos női ruha alkatrészeit! Írja a betűk mellé az alkatrészek megnevezését és darabszámát!



25. ábra Végig gombos női ruha alkatrészei

A	_____
B	_____
C	_____
D	_____
E	_____
F	_____
G	_____
H	_____
I	_____

**5. feladat**

Írja le a képen látható raglánujjú ruha háta készítésének folyamatát! Fogalmazza meg a húzóár bevarrás minőségi követelményeit!



## MEGOLDÁSOK

### 1. feladat

#### Különbségek:

A modell bevarrt ujjú, a B modell raglán ujjú.

A modellnek egy darabból szabott az ujjja, a B modellnek két részből szabott az ujjja.

B modell ujjja összevarrása és bevarrási vonal egy részen díszítűzött, az A modell nem.

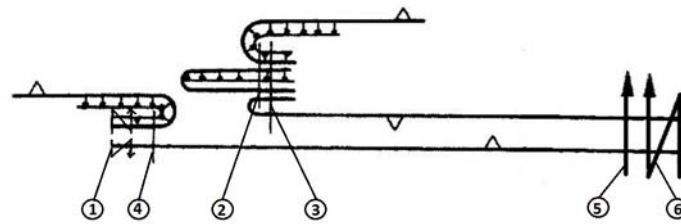
#### Hasonlóságok:

Mindkét modell ujjbevarrása zárt.

Ujjja bevarrásnál az ujjja alsó varrás illesztése az oldalvarrásnál történik.

Mindkét modell ujjja felhajtása díszítűzött.

### 2. feladat



27. ábra. Oldalvarrásba helyezett zseb metszeti rajza

### 3. feladat

Zsebszegők. Zsebpánt. Zsebalátét. Zseb legomboló. Első zseblap. Hátsó zseblap. Zsebfedő.

### 4. feladat

- A: Elejeközép rész 2 db
- B: Eleje oldalrész 2 db
- C: Fél háta 2 db
- D: Vállrész 1 db
- E: Ujjja 2 db
- F: Fekvőgallér 2 db
- G: Állógallér 2 db
- H: Zseblap 4 db
- I: Zsebpánt 2 db

**5. feladat**

- Zseblap felvarrás vonalának aláragasztása.
- Hátközépvonalak, háta oldalvonalak, ferdepántok oldalainak szegése.
- Háta formázóvarrások jelölése.
- Háta formázóvarrások gépelése a ferdepánt befogásával.
- Háta formázóvarrások részvasalás a hátközépvonal irányába.
- Háta formázóvarrások díszűzése a hátközép irányába.
- Hátközépvonal összevarrása a húzózár helyének és a lépéshasíték hosszának kihagyásával.
- A hátközépvonal részvasalása.
- Rejtett húzózár bevarrása.
- Húzózár bevarrás minőségének ellenőrzése.

Minőségi követelmények:

- A húzózár záródása láthatatlan.
- A húzózár nem hullámos.
- A hátközép alapanyaga a húzózár felett nem ráncos, hullámos.
- Nyakkörnél a húzózár magassága szimmetrikus.

**IRODALOMJEGYZÉK****FELHASZNÁLT IRODALOM**

Körtvélyessy Erika – Molnárné Simon Éva: Ruhaiipari alkatrész-technológia; Műszaki Könyvkiadó Kft., Budapest 2009

Riegler Gyuláné: Női ruhák készítése; Göttinger Kiadó, Veszprém 2002

**AJÁNLOTT IRODALOM**

Körtvélyessy Erika – Molnárné Simon Éva: Ruhaiipari alkatrész-technológia; Műszaki Könyvkiadó Kft., Budapest 2009

Körtvélyessy Erika – Molnárné Simon Éva: Női ruhák készítése; Műszaki Könyvkiadó Kft., Budapest 2006

MUNKANYAG



A(z) 1321-06 modul 026-os szakmai tankönyvi tartalomeleme felhasználható az alábbi szakképesítésekhez:

A szakképesítés OKJ azonosító száma:	A szakképesítés megnevezése
33 542 05 0100 21 04	Textiltermék-összeállító
33 542 05 0010 33 01	Csecsemő- és gyermekruha-készítő
33 542 05 0010 33 02	Férfiszabó
33 542 05 0010 33 03	Női szabó

A szakmai tankönyvi tartalomelem feldolgozásához ajánlott óraszám:  
20 óra

MUNKANYAG

MUNKANYAG

A kiadvány az Új Magyarország Fejlesztési Terv  
TÁMOP 2.2.1 08/1–2008–0002 „A képzés minőségének és tartalmának  
fejlesztése” keretében készült.

A projekt az Európai Unió támogatásával, az Európai Szociális Alap  
társfinanszírozásával valósul meg.

Kiadja a Nemzeti Szakképzési és Felnőttképzési Intézet  
1085 Budapest, Baross u. 52.

Telefon: (1) 210–1065, Fax: (1) 210–1063

Felelős kiadó:  
Nagy László főigazgató