



Lakatos Elemérné

Termékkészítés: szoknya



A követelménymodul megnevezése:
Textiltermékek összeállítása

A követelménymodul száma: 1321-06 A tartalomelem azonosító száma és célcsoportja: SzT-025-30



SZOKNYA KÉSZÍTÉSE

ESETFELVETÉS – MUNKAHELYZET

Ön egy ruhaipari cég mintavarródájának alkalmazottja. Munkahelyi vezetőjétől azt a feladatot kapja, hogy készítse el egy szoknyát a kiszabott alkatrészekből. Rendelkezésre áll a szoknya modell- és gyártmányrajza, valamint a műszaki leírás műveleti és metszeti ábrákkal.

SZAKMAI INFORMÁCIÓTARTALOM

A női szoknya a legegyszerűbb, minden alkalomra praktikus viselet, a női ruhatár örök divatú, nélkülözhetetlen alapdarabja. Az évszaknak és az alkalomnak megfelelően készülhetnek könnyű szövetekből, vagy kötött-hurkolt kelméből. Az alapanyag tulajdonsága határozza meg a szoknya sziluettjét. Formai jellemzői divattól függően változnak, de vannak klasszikus, örök divatú modellek is. Az egyes fazonok a hossz, a bőség, a sziluett (a szoknya vonalvezetése), a szabás és a részletek kialakításában térnek el egymástól. A szoknyák elnevezése, vonalvezetésük és szabásuk szerint egyenes és bő szabásúak lehetnek.

Egyenes szabású szoknyák

A leggyakrabban előforduló, alapmodellnek számító szoknyák csípőtől lefelé egyenes vonalvezetésűek, vagy befelé keskenyedő, térdben szűk formájúak. Hosszanti szabásvonalakkal variálhatók a testalkatoknak megfelelően. A kényelmes mozgást hasítékok, hajtások, betoldások biztosítják.

Bő szabású szoknyák

Divattól függően sokfélék lehetnek. A szoknyabővítés megoldásai lehetnek a hosszanti szabásvonallal tagolás, a húzások, ráncolások.

A divatirányzatok állandó változása nagyon sok lehetőséget kínál a szoknya alkatrészeinek variálhatóságára. A szoknyák sokféleségének megfelelően az alapvető alkatrészek – eleje, háta – mellett még más alkatrészek is szükségesek a modell kidolgozásához. Így például számos szoknyatípus derékban övpánttal eldolgzott –, vagy a manapság divatos csípőszoknyák övpánt nélküliek – elől, oldalt, vagy hátul húzózárral, gombbal záródó. Díszítésük is a mindenkori divat szerint változhat, egy-egy érdekes húzózár megoldás, tűzés, vagy különféle zsebkialakítás más és más jelleget, stílust adhat a szoknyának.

Számtalan, divatlap, internetes oldal és szakmai könyv – tananyagelem – foglalkozik a szoknyák különféle formaváltozataival és varrástechnológiai megoldásaival. Éppen ezért ebben a fejezetben nem térünk ki részletesen a szoknya alkatrészeinek technológiai bemutatására, csupán rendszerezve, képes illusztrációkkal mutatjuk be azokat. A fejezet végén összegzésül egy divatszoknya készítésének műveleteit vezetjük végig technológiai műveletcsoportokra bontással.

A SZOKNYA ALKATRÉSZEI

1. Lépéshasítékok

A szűk, vagy egyenes vonalú szoknyáknál készítjük a mozgás – nevéből adódóan a lépés – biztosítására. Két alapvető típusa – a nyitott és a takart – a szoknya szabásvonalában alakítható ki. Divattól függően különböző szabászati megoldásai is lehetnek, melyek az alapvető funkció mellett díszítenek is.



1. ábra. Lépéshasítékok

2. Hajtások

A lépéshasítékhoz hasonló szerepe van, de azon túlmenően a szoknya bővülését adja. Igen változatos formái lehetnek:

- egy oldalra vasalt hajtás
- szembehajtás – általában a szoknya elején, vagy a hátán hajtásalátéttel
- legyezőhajtás – kétszeresen szembehajtott hajtásalátéttel
- háromszög alakú betoldás – szabásvonalakba varrt körcikk alakú alkatrészsel

Technológiai megoldása lehet levasalt, dísztűzött, vagy élvasalás nélküli.



2. ábra. Hajtások

3. Záródási módok – húzózár bevarrása

Használati funkciója mellett díszítő szerepe is lehet. (Például, ha a fogazat kilátszik a varrásvonalból. Ilyen lehet a szétnyitható húzózár is.) Bevarrásának technológiai megoldásait a szoknya szabásvonal kialakítása határozza meg:

- varrásvonalba készített húzózár – tűzött és rejtett formában
- takart húzózár bevarrás – egy oldalra vasalt, vagy szétvasalt szabásvonalba
- szétnyitható húzózár szabásvonalba helyezve.



3. ábra. Húzózár bevarrási módok

4. Derékvonal eldolgozása

Övpánttal

A leggyakrabban alkalmazott megoldás a derékvonal eldolgozására. Készülhet a szoknya alapanyagából egy-, vagy két részből szabottan, ez utóbbi esetében az egyik réteg övszalag is lehet. (Manapság a jó minőségű ragasztó-bevonatos közbélések elterjedésével ezt a megoldást szoknyáknál ritkán alkalmazzák.) Az övpántok díszíthetők övtartókkal, melynek funkciója a szoknya kiegészítő kellékének, az öv vezetésére, tartására. Az övpánt záródása lehet gombbal, kapoccsal, vagy patenttal.



4. ábra. Övpánttal eldolgozott derékvonal

Övpánt nélkül

A szoknyák formaváltozatainál már említett divatos csípő-, vagy magasított derekú szoknyáknál alkalmazott megoldások. Technológiai megoldás szerint lehet:

- formára szabott pánttal

- béléssel – a bélés szoknyába varrásával dolgozható el a derékvonal
- gumírozott szalaggal – külön szabott, vagy a szoknya derékvonalára szabott gumiházzal, és önállóan díszes gumival.



5. ábra. Derékvonal eldolgozása övpánt nélkül és gumiházzal

A felsorolt alkatrészek mellett meg kell említeni a szoknyák záródási lehetőségein kívül (lásd húzózár) a gombbal történő megoldást is. Kivitelezhető a szoknya elején, hátán és az oldalvonalban.



6. ábra. Szoknya záródása gombbal

5. Zsebek

Használati funkciója mellett díszítő szerepe is van. Változatos formái különféle varrástechnológiai megoldásokat igényelnek. Ha egyszerűen akarjuk csoportosítani, akkor külső és belső zsebeket különböztethetünk meg. Fajtái:

Rátett, vagy más néven foltzsebek

A külső zsebek csoportjába sorolhatók, bélelt, béleletlen és zsebfedős megoldásokkal.



7. ábra. Rátett zsebek

Szabásvonalba helyezett zsebek

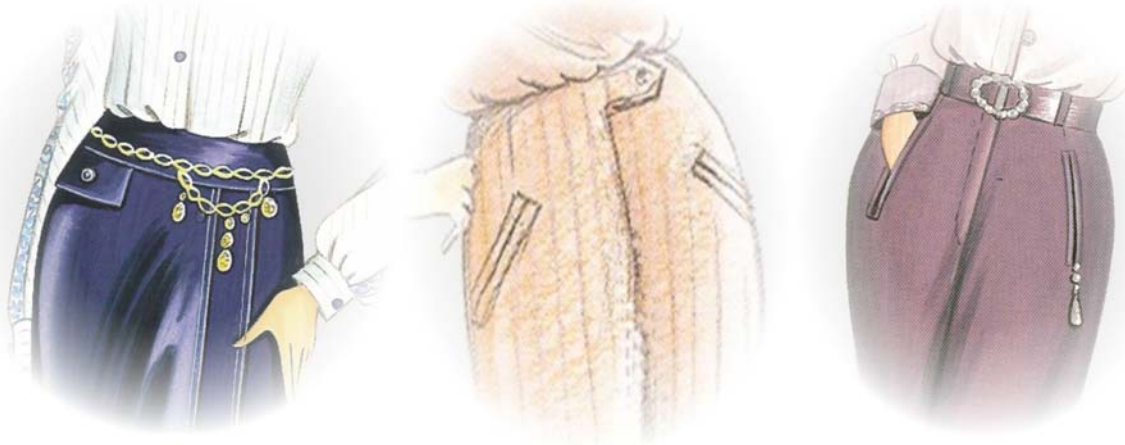
A belső zsebek csoportjába tartoznak, szögletes, ívelt szabásvonalakba helyezett zsebek, melyek kiegészülhetnek zsebpántos megoldásokkal is.



8. ábra. Szabásvonalba helyezett zsebek

Bevágott zsebek

Szintén a belső zsebek csoportjába tartoznak az egy- és kétszegélyes, a zsebpántos és a zsebfedős zsebek.



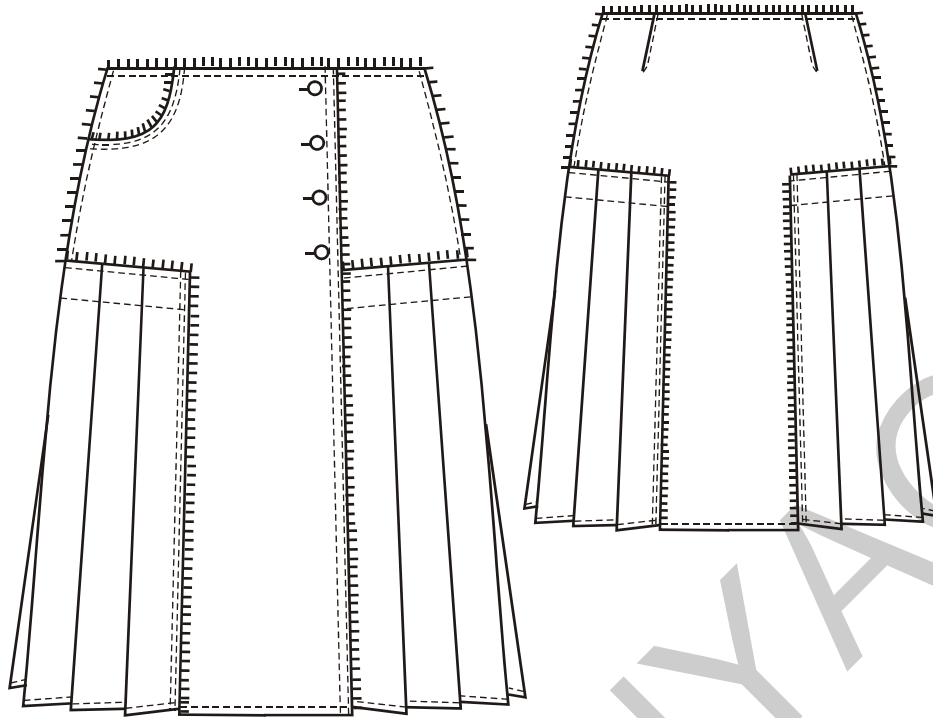
9. ábra. Bevágott zsebek

DIVATSZOKNYA KÉSZÍTÉSE

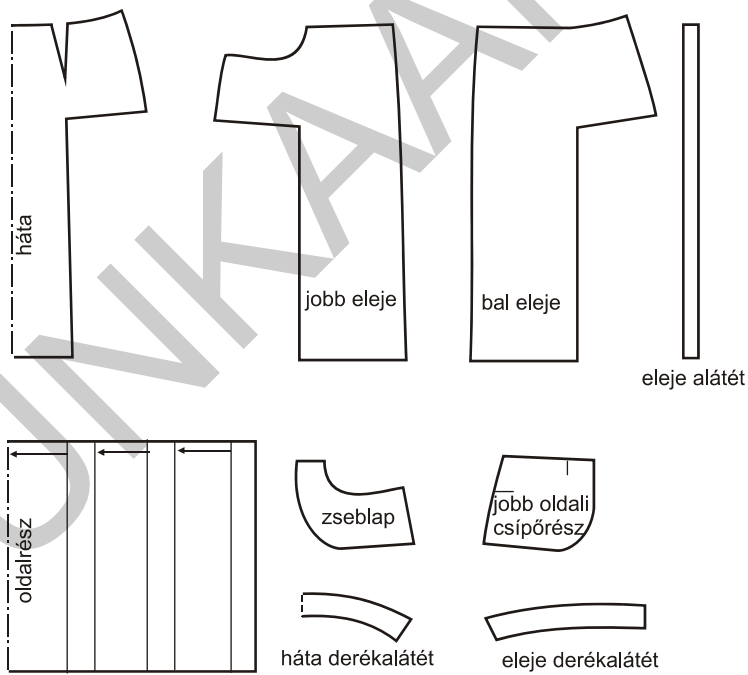


10. ábra. Modellrajz

A divatszoknya érdekes kidolgozása az évek óta divatos és aktuális "tépett" trendet idézi. Jellegzetessége a körülvarrott, tépett hatású, szándékosan "rongyos" megoldás.



11. ábra. Gyártmányrajz



12. ábra. Szoknya alkatrészei

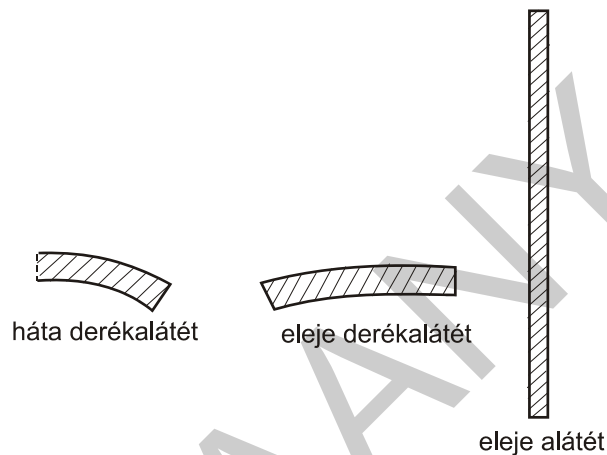
Összeállítandó alkatrészek:

- 1 db jobb eleje
- 1 db csípőrészsel egybeszabott zseblap (alsó zseblap)
- 1 db bal eleje
- 1 db háta (félbehatott anyagból)

- 2 db szoknya oldalrész (félbehatott anyagból)
- 1 db zseblap (felső)
- 2 db eleje derékalátét
- 1 db háta derékalátét (félbehatott anyagból)
- 2 db eleje alátét.

Közbélésből:

- 2 db eleje derékalátét
- 1 db háta derékalátét
- 2 db eleje alátét

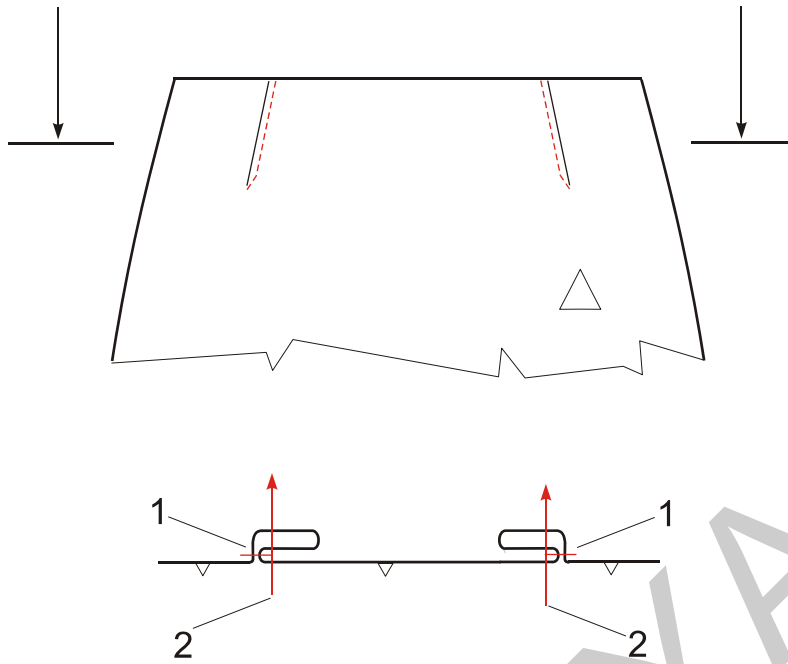


13. ábra. Alkatrészek közbélésből

A szoknya készítése műveleti bontásban

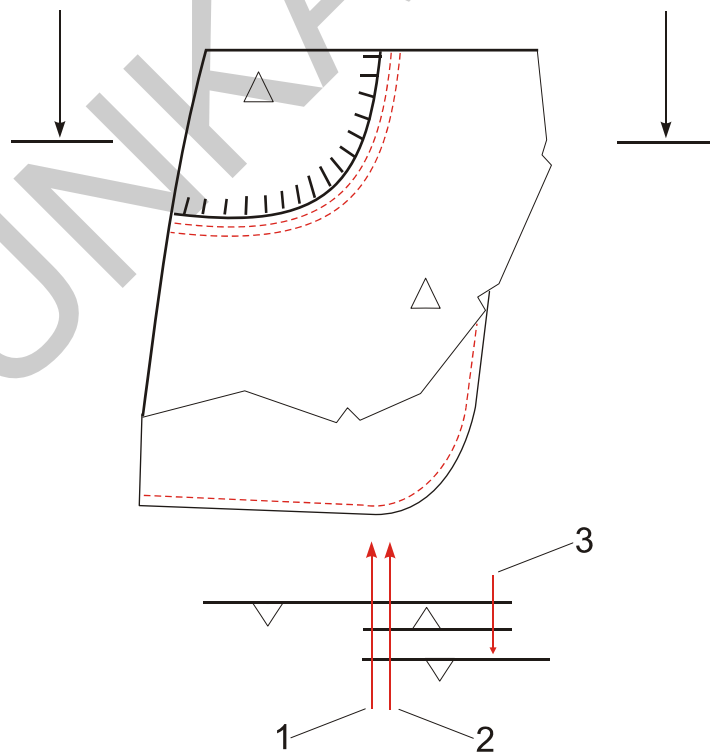
Előkészítő műveletek:

- Közbélés bevasalása a derékalátétekbe és az eleje alátétekbe.
- Derékalátétek összevarrása átlapoltan.
- Eleje- és derékalátétek szegése.
- Formázóvarrás készítése a hátán.



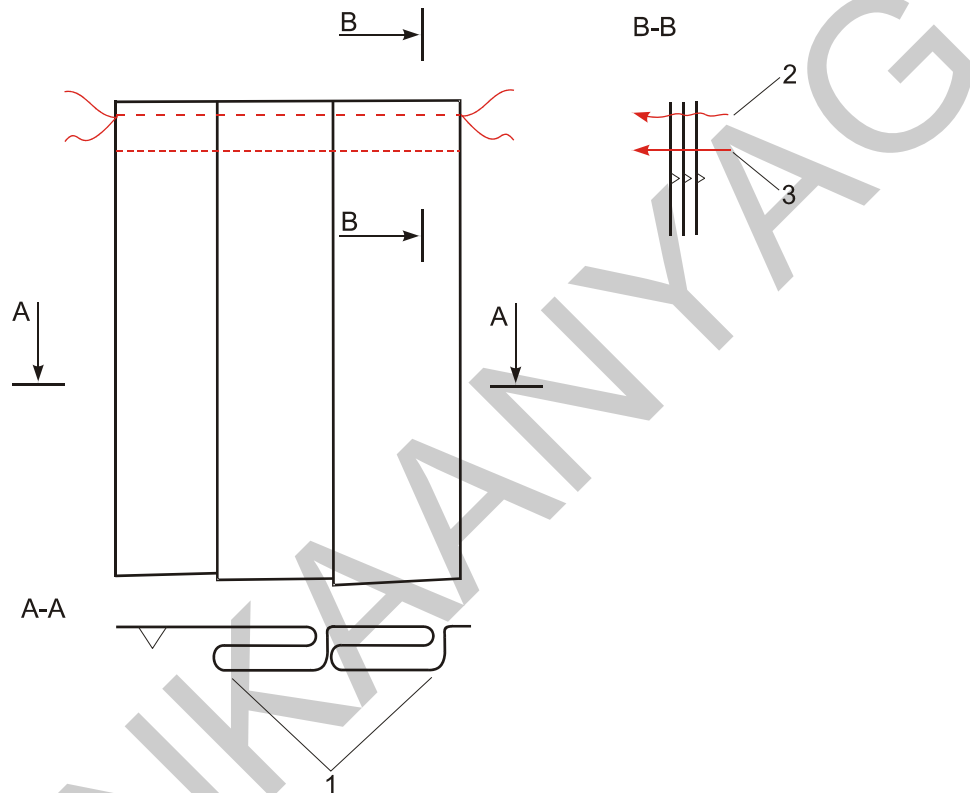
14. ábra. Formázóvarrások készítésének műveletei

1. Formázóvarrások összevarrása – háta-középvonal felé vasalása.
2. Formázóvarrások letűzése, a végénél ék alakban.
 - Svédzseb készítése.



15. ábra. Svédzseb készítésének műveletei

1. Fonákját fonákjára fektetve a felső zseblap zsebnyílás (jobb eleje) alá helyezése, és letűzése 3 mm-es tűzésszélességgel.
 2. Zsebnyílás letűzése 7 mm-es tűzésszélességgel.
 3. Zsebnyílás alsó zseblapra (csípőrészre) helyezése az illesztési pontok figyelembevételével, és zseblapok összevarrása – a zseb oldalsó és felső szélének rögzítése ideiglenes varrattal.
- Oldalrész készítése.



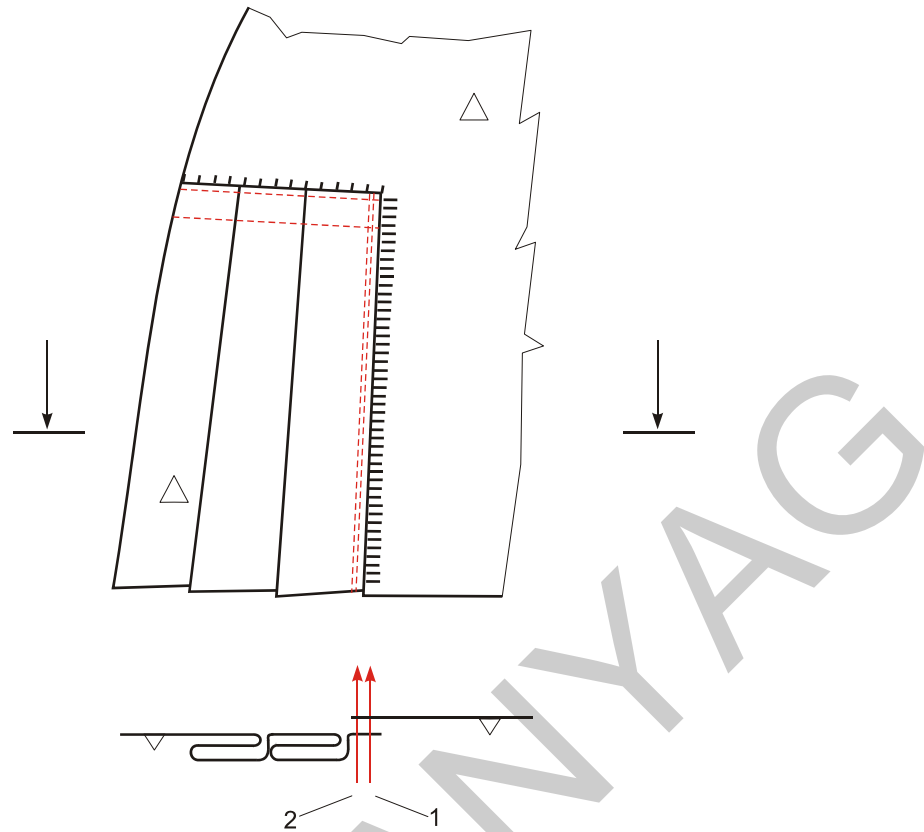
16. ábra. Oldalrész készítése

1. Az oldalrész hajtásainak levasalása, az oldalrésznél szembehajtással.
2. A hajtások felső szélének rögzítése ideiglenes varrattal.
3. Hajtások letűzése a felső széltől 5 cm-re.

A hajtásokat vasalórúhán keresztül, vagy az anyag fonákoldaláról vasaljuk, mert a hajtások átnyomódhatnak a színoldalra. A hajtások éltartosságának érdekében ügyelni kell a vasaló hőmérsékletének helyes beállítására.

Összeállító műveletek:

- Oldalak összevarrása – először 2 mm-es, majd 7 mm-es tűzésszélességgel átlapoltan, az elejét a háta varrásszélességére helyezve.
- Oldalrészek rávarrása az eleje, háta szabásvonalára átlapoltan.

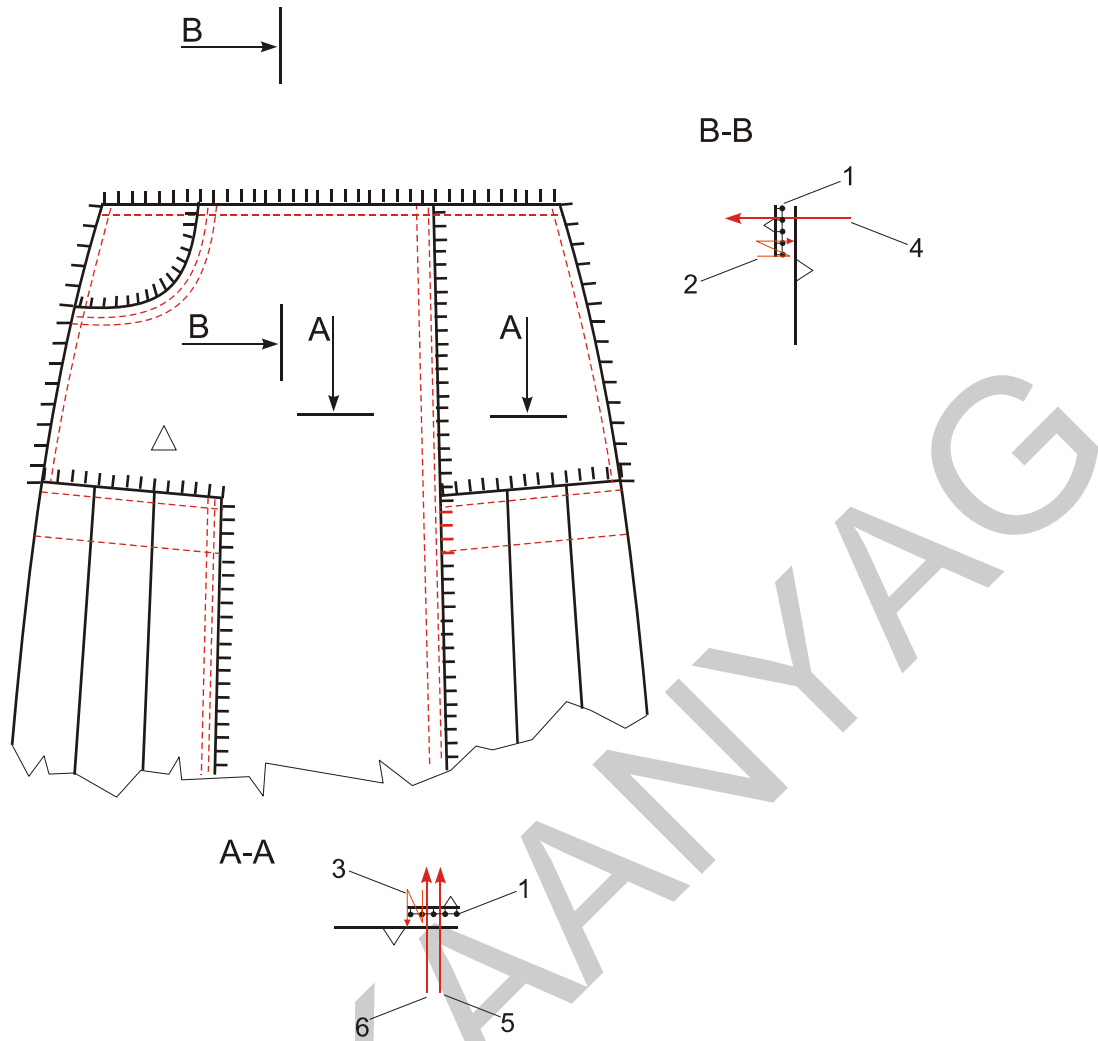


17. ábra. Oldalrész rávarrása az eleje szabásvonalára

1. Oldalrész rávarrása az eleje szabásvonalára.
2. Oldalrész letűzése 7 mm-es tűzésszélességgel.

Az oldalrészt a szabásvonalba varrás előtt gombostűvel, vagy férceléssel érdemes rögzítsük. Nyúlásra érzékeny anyagoknál a szabásvonalat célszerű közbélés-csík bevasalásával merevíteni. Ügyeljünk, hogy az átlapolás mérete a szabásvonal mentén egyforma legyen. Figyeljünk a párhuzamos tűzésekre, mert ellenkező esetben rontja a szoknya esztétikai képét.

- Eleje alátétek rögzítése az elejeszélekre ideiglenese varrattal.
- Derékvonal eldolgozása a derékalátéttel.
- Derékvonal, elejeszél és szoknya alja díszűzése 7 mm-es tűzésszélességgel.



18. ábra.

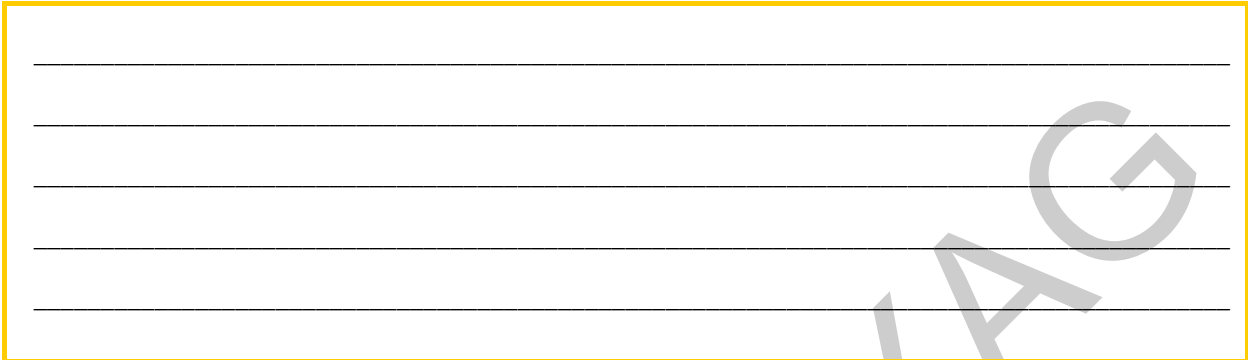
1. Közbélés bevasalása a derék- és az eleje alátétekbe.
2. Derékalátét szegése.
3. Eleje alátét szegése.
4. Derékalátét rávarrása a derékvonlra.
5. Eleje alátét rátűzése az elejeszélre 3 mm-es tűzésszélességgel.
6. Eleje alátét dísztüzése az elejeszélre 7 mm-es tűzésszélességgel.

Befejező műveletek:

- Ideiglenes varratok kiszedése.
- Gomblyukazás.
- Gombfelvarrás.
- Készre vasalás.

TANULÁSIRÁNYÍTÓ

1. Tanulmányozza Körtvélyessy Erika–Molnárné Simon Éva Női ruhák készítése II.2 fejezetét! Készítsen jegyzetet a fejezetben ismertetett szoknyák derékvonal eldolgozásának technológiai megoldásairól!



2. Gyűjtsön képeket divatlapokból, interneten (www.otto.hu) a szoknyákon alkalmazott zsebtípusokról!

3. Oktatója segítségével készítse el a 15. ábrán látható svédzsebet! Ügyeljen a párhuzamos tűzésekre!

MUNKANYELV

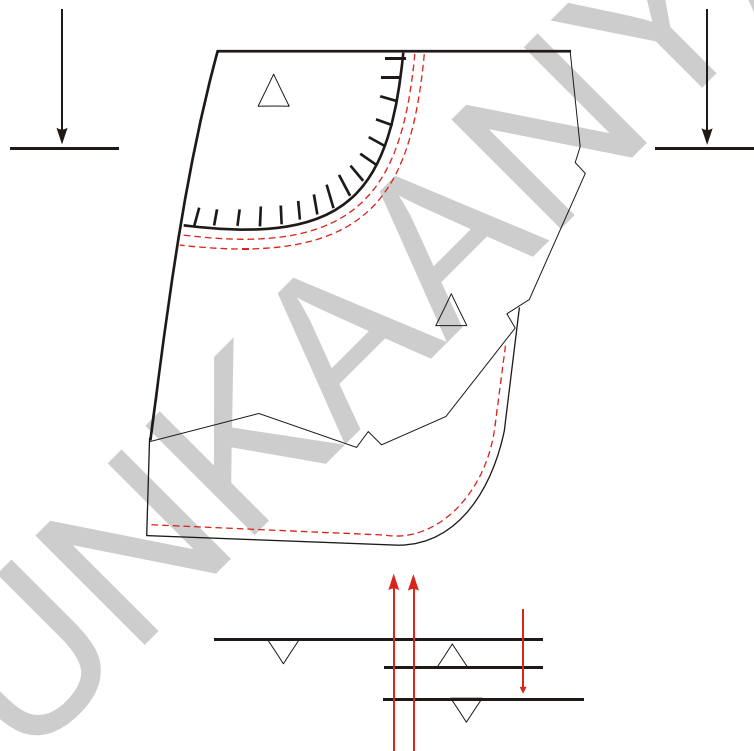
ÖNELLENŐRZŐ FELADATOK

1. feladat

Sorolja fel a női szoknya alkatrészeit!

2. feladat

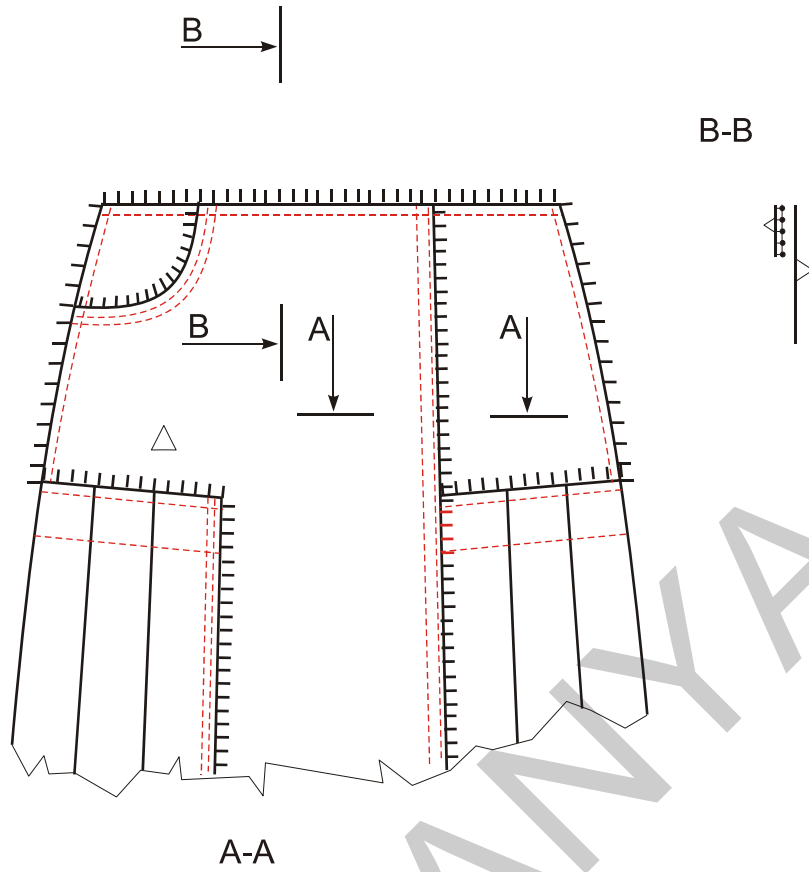
Számozza be és írja le a 19. ábra művelet és metszetrajza alapján a svédzseb készítésének lépéseit!



19. ábra. Svédzseb készítés művelet és metszetrajza

3. feladat

Egészítse ki a 20. ábra metszetrajzait a hiányzó varratokkal, majd sorszámozza be az elkészítés sorrendjének megfelelően!



20. ábra

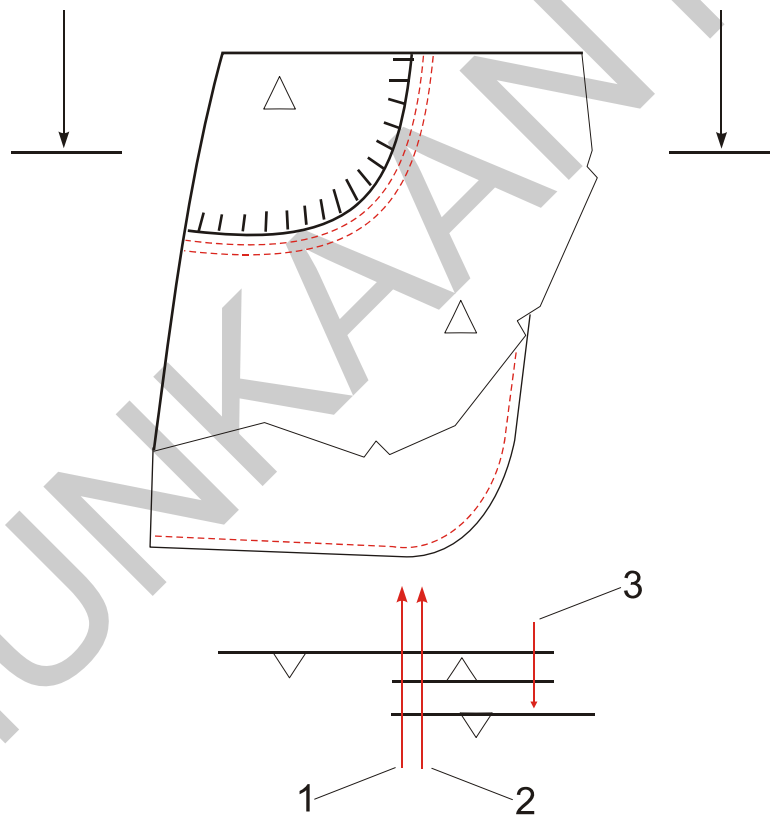
MEGOLDÁSOK

1. feladat

A szoknya alkatrészei:

- Lépéshasíték
- Hajtások
- Záródások
- Derékvonal eldolgozása
- Zsebek

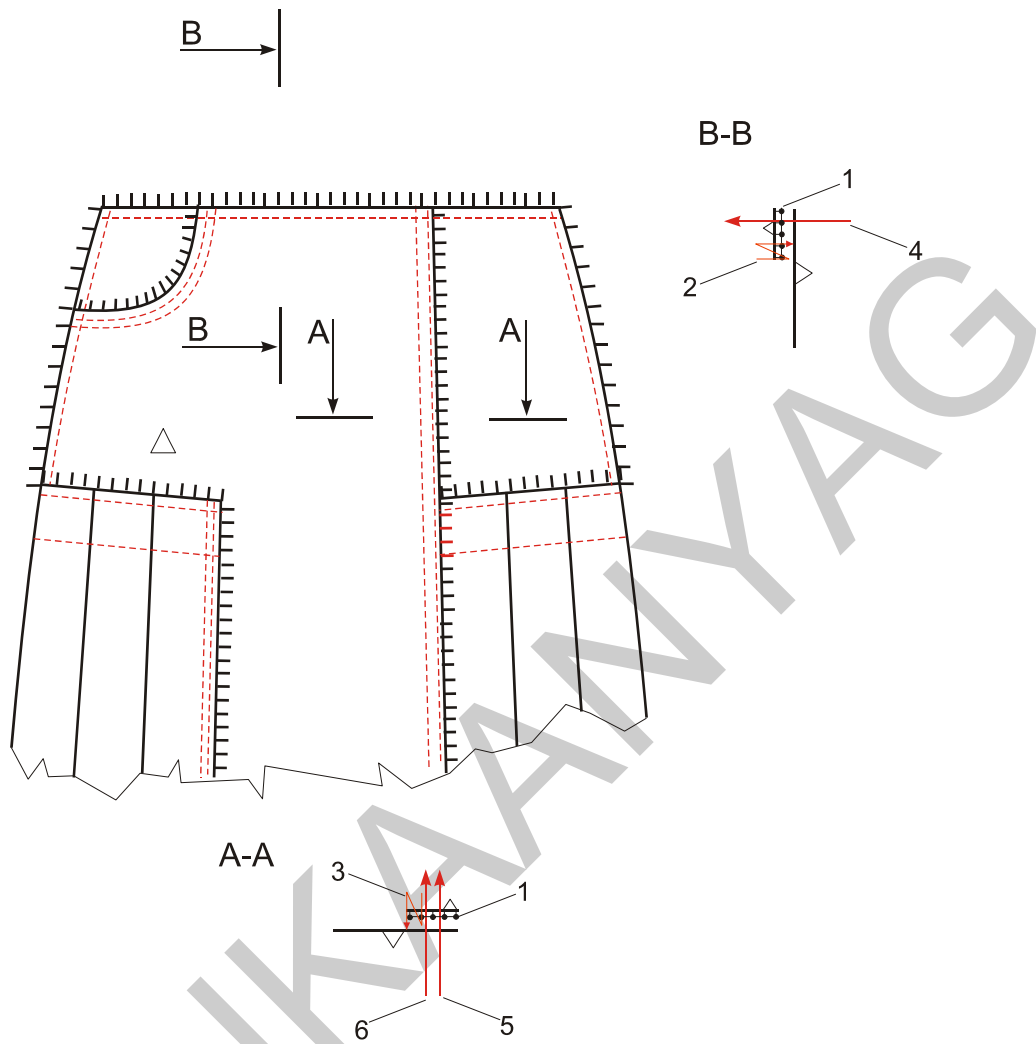
2. feladat



21. ábra. A svédzseb készítésének lépései

1. Fonákját fonákjára fektetve a felső zseblap zsebnyílás (jobb eleje) alá helyezése, és letűzése 3 mm-es tűzésszélességgel.
2. Zsebnyílás letűzése 7 mm-es tűzésszélességgel.
3. Zsebnyílás alsó zseblapra (csípőrészre) helyezése az illesztési pontok figyelembevételével, és zseblapok összevarrása – a zseb oldalsó és felső szélének rögzítése ideiglenes varrattal.

3. feladat



22. ábra. A derékvonal és az elejeszél készítésének művelet és metszetrajza

IRODALOMJEGYZÉK

FELHASZNÁLT IRODALOM

Körtvélyessy Erika–Molnárné Simon Éva: Női ruhák készítése – Műszaki Könyvkiadó, Budapest, 2003

Moda Marfy – Italian Fashion Design

Riegler Gyuláné–Tóth Csabáné: Alkatrészek készítésének technológiája a ruhaipari szakmában Műszaki Könyvkiadó, Budapest, 1985

AJÁNLOTT IRODALOM

Riegler Gyuláné: Női ruhák készítése – Göttinger Kiadó, Veszprém, 2002

A(z) 1321-06 modul 025-ös szakmai tankönyvi tartalomeleme felhasználható az alábbi szakképesítésekhez:

A szakképesítés OKJ azonosító száma:	A szakképesítés megnevezése
33 542 05 0100 21 04	Textiltermék-összeállító
33 542 05 0010 33 01	Csecsemő- és gyermekruha-készítő
33 542 05 0010 33 02	Férfiszabó
33 542 05 0010 33 03	Női szabó

A szakmai tankönyvi tartalomelem feldolgozásához ajánlott óraszám:
16 óra

MUNKANYAG

MUNKANYAG

A kiadvány az Új Magyarország Fejlesztési Terv
TÁMOP 2.2.1 08/1–2008–0002 „A képzés minőségének és tartalmának
fejlesztése” keretében készült.

A projekt az Európai Unió támogatásával, az Európai Szociális Alap
társfinanszírozásával valósul meg.

Kiadja a Nemzeti Szakképzési és Felnőttképzési Intézet
1085 Budapest, Baross u. 52.

Telefon: (1) 210–1065, Fax: (1) 210–1063

Felelős kiadó:
Nagy László főigazgató