



Dene Lászlóné

Alkatrésztechnológia-ujja bevarrások



A követelménymodul megnevezése:
Textiltermékek összeállítása

A követelménymodul száma: 1321-06 A tartalomlelem azonosító száma és célcsoportja: SzT-020-30

UJJA BEVARRÁSOK

ESETFELVETÉS – MUNKAHELYZET

A ruházati termékek készítése során az egyik legnehezebb művelet az ujjá bevarrása.

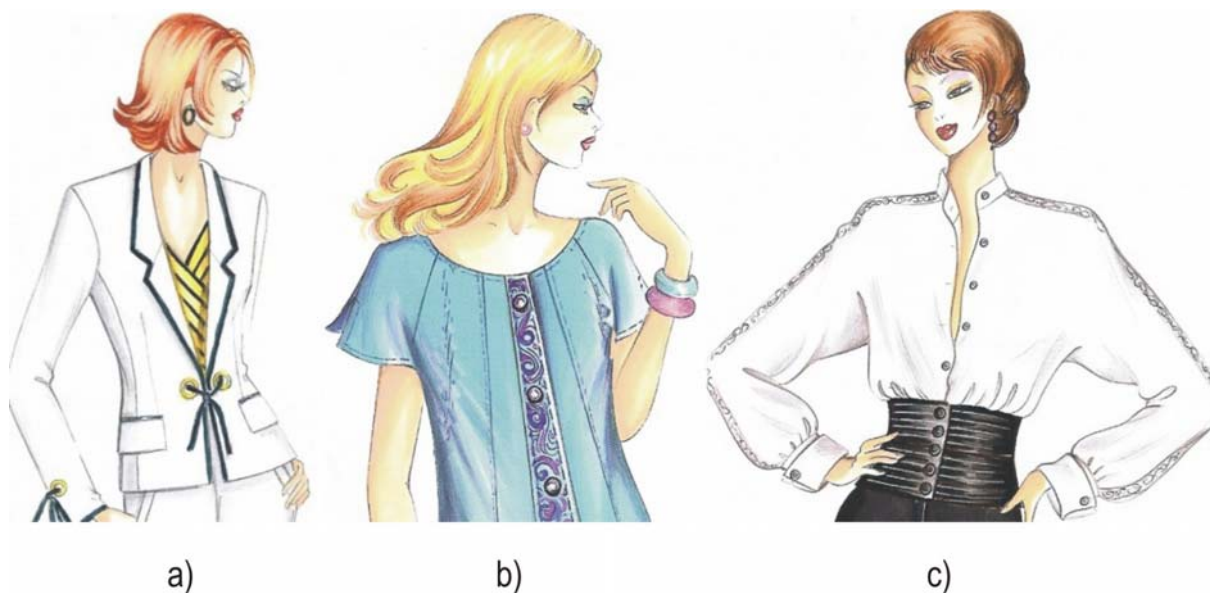
Az ujjának nem elég szépen állnia viseléskor, hanem a kényelmes mozgást is biztosítania kell. Ahhoz, hogy szabályosan és szakszerűen be lehessen varrni az ujját, a szakembernek nagyon sok alapfogalommal, és szabállyal tisztában kell lennie.

Vajon melyek ezek a fogalmak, amelyeket tudni kell, és szabályok, amiket szigorúan be kell tartani?

SZAKMAI INFORMÁCIÓTARTALOM

A ruházati iparban készített termékek ujjá fajtái szabászati szempontból három csoportba sorolhatók:

- Bevarrott ujj (1. a) ábra)
- Raglán ujj (1. b) ábra)
- Japán ujj (1. c) ábra)

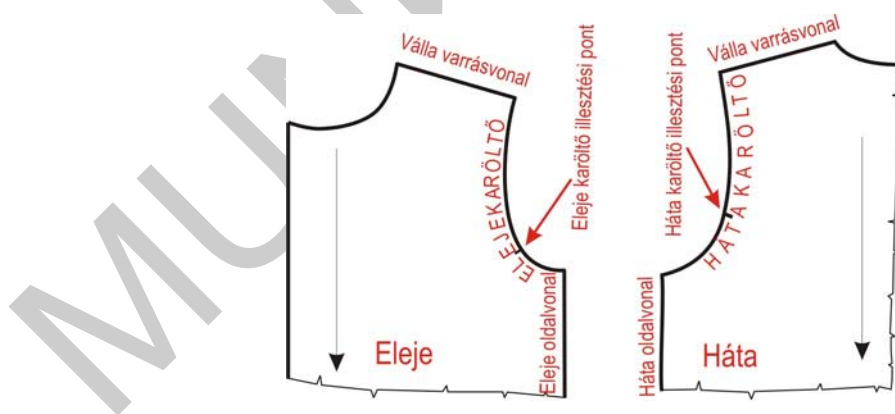


1. ábra. Különböző ujjá formák¹

A raglán és a japán ujjak részben, vagy egészben az elejével és a hátával egybeszabottak, ezért ebben az ismertetőben csak a bevarrott ujj karöltőbe helyezésével ismerkedhet meg.

Tekintse meg az ábrákat, melyeken az eleje, háta és ujjá szabásmintáinak jellegzetes pontjai és vonalai vannak feltüntetve. Ezeknek az elnevezéseit ismerni kell ahhoz, hogy az itt leírt információkat megértse.

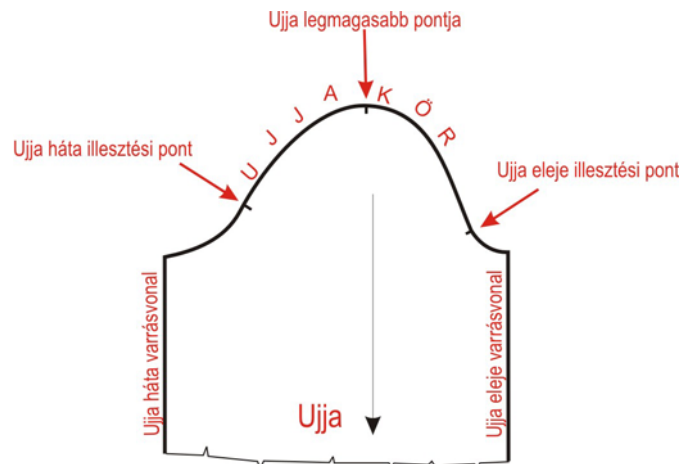
A 2. ábrán az eleje és háta szabásmintája, és azokon elhelyezkedő illesztési pontok, láthatóak.



2. ábra. Eleje és háta karöltő illesztési pontjai

Az 3. ábrán az ujjá szabásmintája és az azon elhelyezkedő illesztési pontok láthatóak.

¹ MODA Marfy



3. ábra. Ujja illesztési pontjai

Az ujj és a karöltő viszonya:

Az ujjakör mindig hosszabb, mint az eleje és a háta karöltő. A többlet anyagot az ujj bevarrás során be kell tartani. A betartásra egyrészt azért van szükség, hogy a vállnál szépen domborodjon az ujj, másrészt viselője számára a kényelmes mozgást biztosítsa.

A betartás mértéke attól függ, hogy milyen anyagból készül a termék, illetve milyen ruházati cikk, milyen ujjáról van szó.

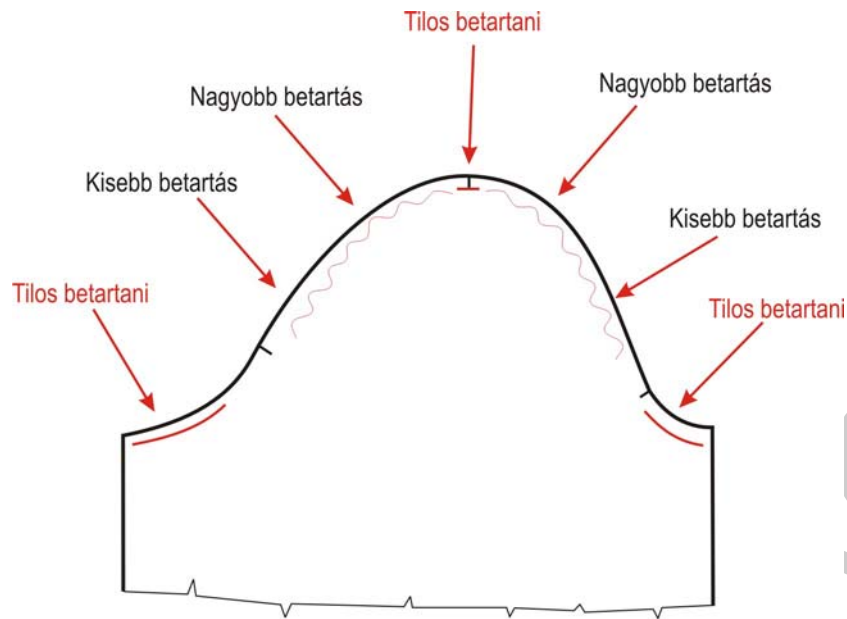
Pl. Kabátok, kosztümkabátok kétvarrásos, ujjánál több a betartás, mint egy blúz egyvarrásos ujjánál. Jól formázható gyapjú és gyapjútípusú anyagoknál is nagyobb betartási értékkel dolgoznak, mint a kevésbé vasalható szintetikus anyagoknál. A betartás értéke kb. 2 – 6 cm lehet.

A betartást egyenletesen kell elosztani az alábbi szabályok szerint.

A vállvarrásnál 1–2 cm-en, és a hónaljnál nincs betartás, azaz az ujját simán a karöltőre fektetve kell bevarrni. Az ujj illesztési pontoktól felfelé először kisebb, majd a vállvarrás felé közeledve nagyobb a betartás szükséges.

Vannak olyan ujjak is, ahol pontosan bejelölik, hogy mettől meddig kell betartást alkalmazni.

Ha nincs pontosan megszabva a betartás helye, akkor a 4. ábra szerint kell a betartást elosztani.

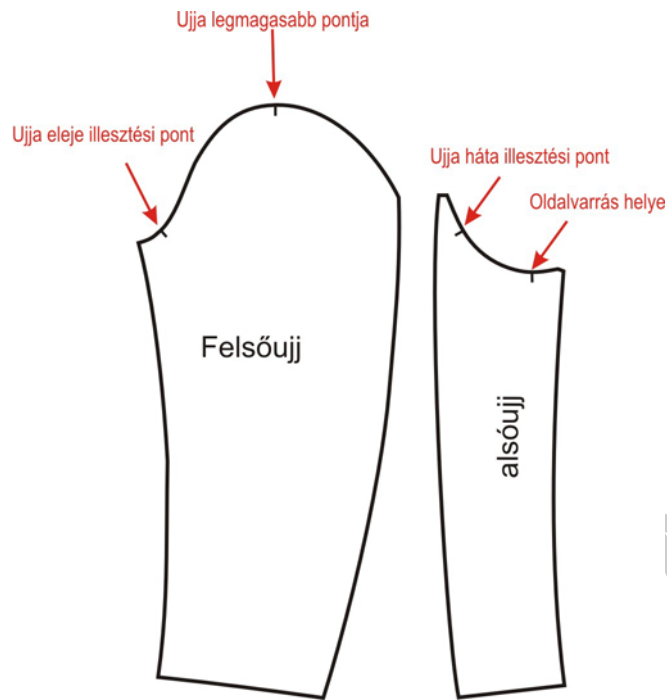


4. ábra. Ujja kör betartási szabályai

Ujja bevarráskor az ujja szabott szélét és a karöltő szabott szélét egyeztetve, egyenletes varrasszélességgel kell az ujját a karöltőbe varrni. A bevarrás során az illesztési pontokat egyeztetni kell.

- Az ujja varrásvonalát az oldalvonallal.
- Az ujja legmagasabb pontját a vállvonallal.
- Az ujja eleje illesztési pontját a karöltő eleje illesztési pontjával.
- Az ujja háta illesztési pontját a karöltő háta illesztési pontjával.

Kétfarrásos ujja esetén az oldalvonal és az ujja varrásvonal nem esik egybe, így ennél az ujjánál még egy illesztési pontra van szükség. (5. ábra)



5. ábra. Illesztési pontok kétvarrósos ujján

Az ujjá bevarrás az egyik legnehezebb művelet, ezért célszerű először ideiglenes varrattal, férceléssel elvégezni. A fércelést az ujjá felől kell végezni, mert így könnyebb az ujjáiv bőségét betartani. Ha a fércelés után megfelelően áll az ujjá, akkor a végleges bevarrás következik, szintén az ujjá felől. A férc eltávolítása után a varrasszélességet el kell szegni, kivéve a bélelt ruhadaraboknál. A szegés a karöltő felől történjen.

Megkönnyítheti az ujjá bevarrást, ha a betartásnak megfelelően az ujját bevarrás előtt behúzzák a karöltő méretére.

A kész ujjá bevarrást meg kell vasalni. A vasaláskor a bedolgozási többletet össze kell vasalni, tömöríteni. A varrasszélességet össze kell elvasalni. A vasaláshoz ujjá vasalófát, és vasaló párnát lehet alkalmazni.

A fent ismertetett szabályok minden ujjá bevarrásra egyaránt vonatkoznak.

Az ujjá bevarrásnak technológiailag két különböző módszere van.

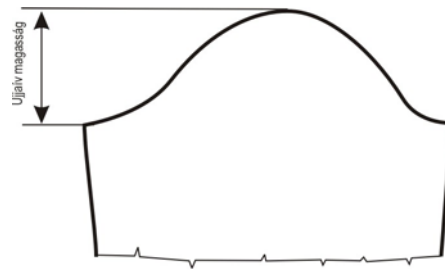
- Nyitott ujjá bevarrás
- Zárt ujjá bevarrás

NYITOTT UJJÁBEVARRÁS

Nyitott ujjá bevarráskor az elejének és a hátának csak a vállvonalát varrják össze, az oldalát nem. Az így kiterített ujjkörbe varrják be a szintén kiterített ujját, majd egy varrással varrják össze az ujjá alsóvarrását és az oldalvarrást.

Ezt a módszert főleg ingeken, blúzokon, munkásruhákön alkalmazzák.

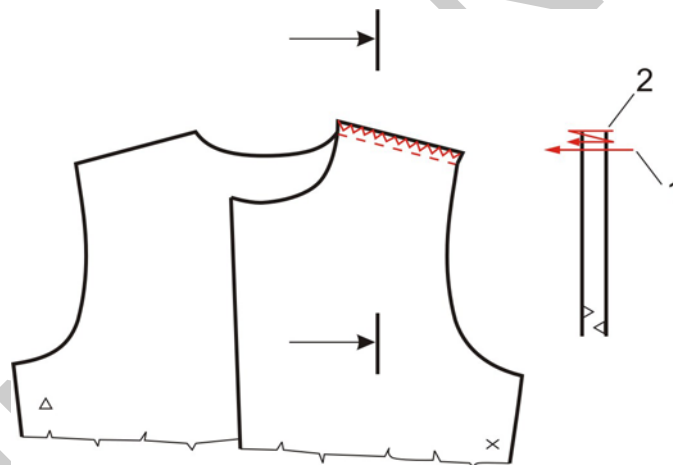
Ezzel a technológiával alacsonyabb ujjá ívű egyvarrásos ujjak varrhatók be kis betartással. (6. ábra)



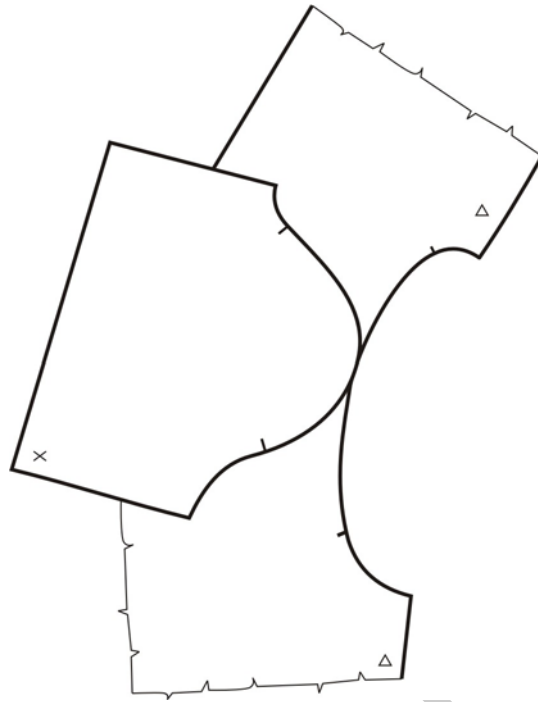
6. ábra. Alacsony ujjá ívű ujjá

Készítés menete:

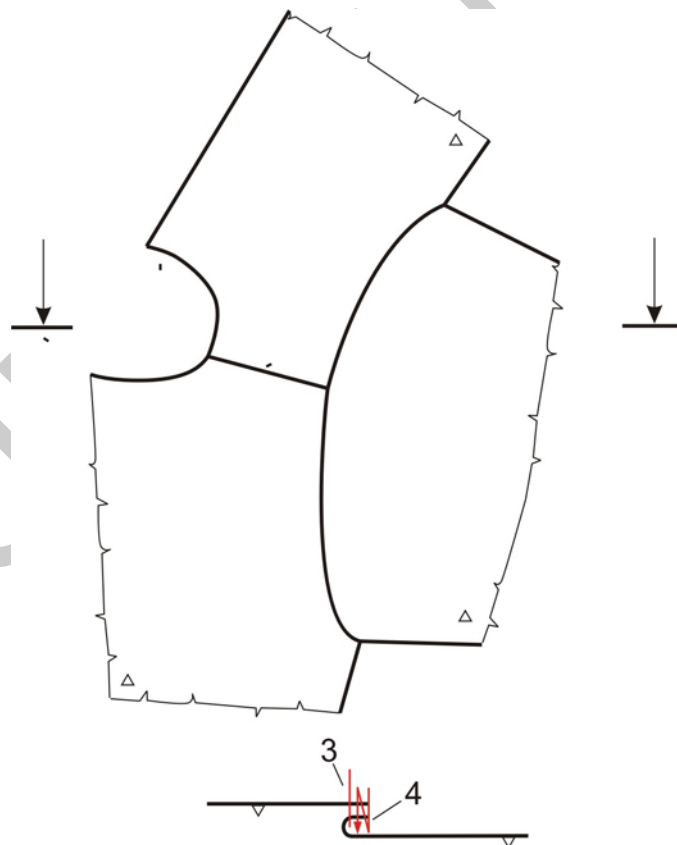
- Vállá összevarrás, szegés. (7. ábra)
- Ujjá bevarrás, szegés. (9. ábra)
- Oldalösszevarrás, szegés. (10. ábra)



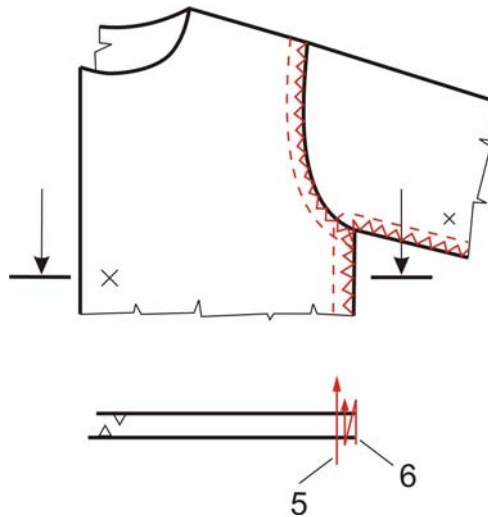
7. ábra. Vállvonal összevarrása és szegése



8. ábra. Ujja ráhelyezése a karöltőre



9. ábra. Ujja bevarrása a karöltőbe és szegése



10. ábra. Oldal és ujj oldal összevarrása és szegése

Műveleti sorrend:

1. Vállvonal összevarrása színt–színnel szemben.
2. Váll varrásszélesség szegése.
 - Varrásszélesség elvasalása a háta felé.
3. Ujja bevarrása a karöltőbe színt–színnel szemben, illesztési pontok egyeztetésével.
4. Ujjakör szegése a törzs felől.
5. Oldal és ujj oldal összevarrása.
6. Varrásszélesség szegése az eleje felől.
 - vasalás

Nyitott ujja bevarráskor ritkán van szükség fércelésre, mert kisebb a betartás és alacsony az ujj íve.

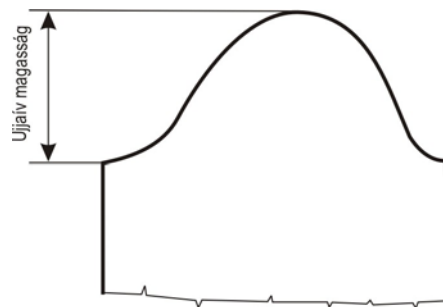
Ha a ruházati termék varrásszélességeit szét kell vasalni, akkor első műveletként el kell végezni a vállak, oldalak és az ujj oldalának szegését.

ZÁRT UJJABEVARRÁS

Zárt ujja bevarráskor először összevarrják, a vállvarrást, az oldalvarrást és az ujját is. Az így kapott zárt ujjakörbe helyezik az ujját, és egy önmagába visszatérő varrattal varrják be.

Ezt a módszert főleg kabátokon, blézereken, zakókon alkalmazzák.

Ezzel a technológiával magasabb ívű egy- és kétvarrásos ujjak varrhatók be.



11. ábra. Magas ujj ívű ujj

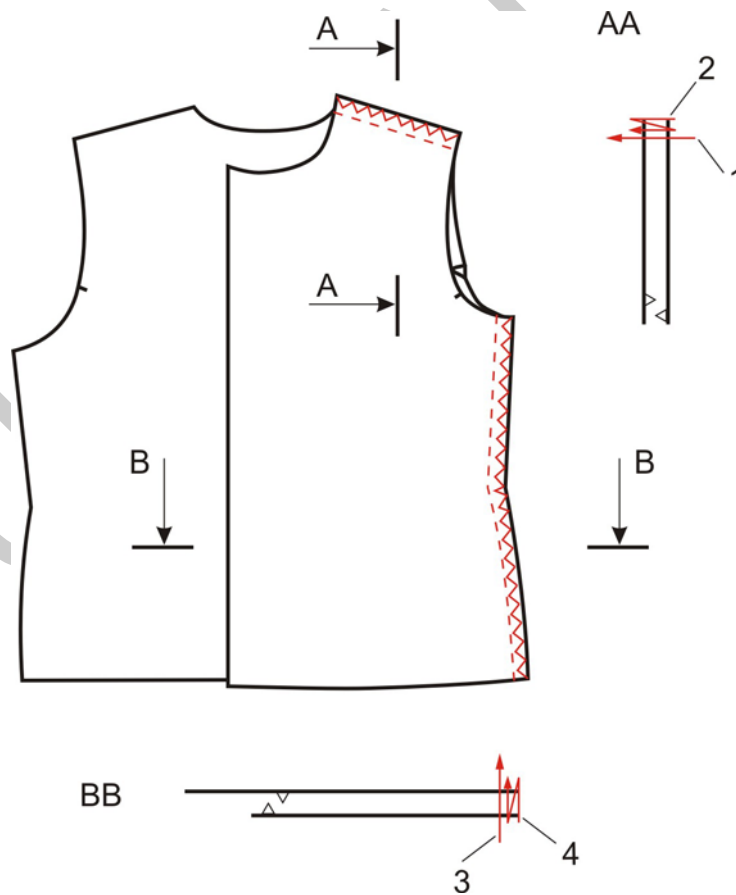
Készítés menete:

Vállvonal összevarrása és szegése. (12. ábra)

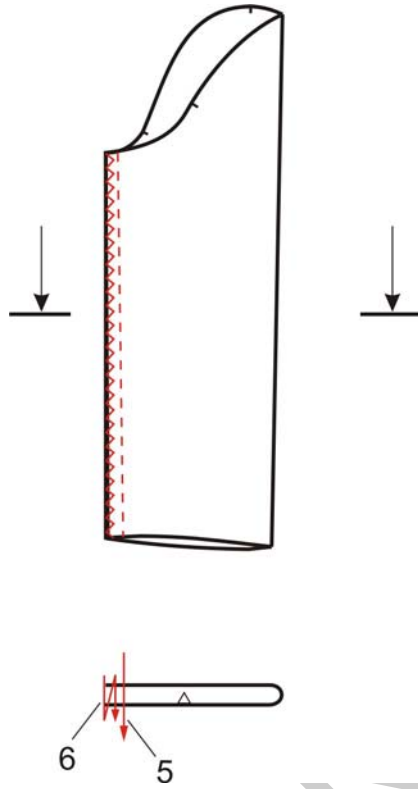
Oldalvonal összevarrása és szegése. (12. ábra)

Ujj összevarrása és szegése. (13. ábra)

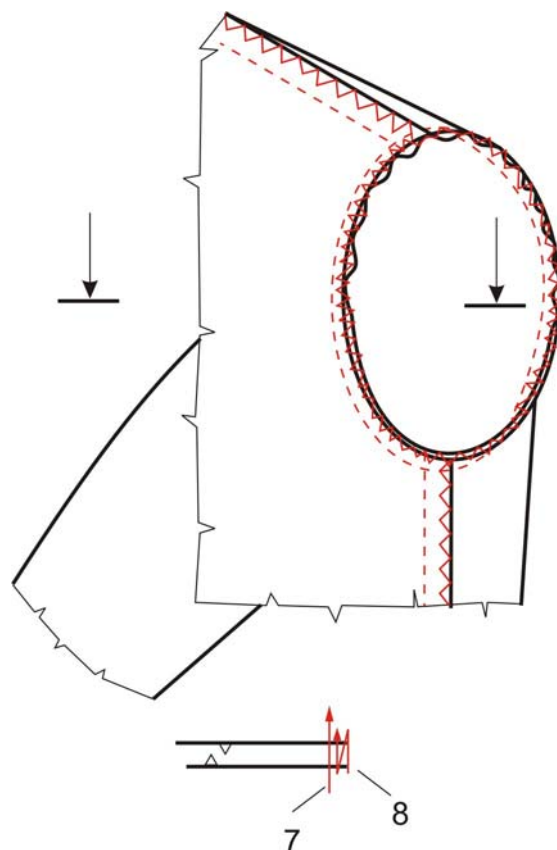
Ujj bevarrása és szegése. (14. ábra)



12. ábra. Váll és oldal összevarrás és szegés



13. ábra. Ujja összevarrása és szegése



14. ábra. Ujja bevarrása és szegése

Műveleti sorrend:

1. Váll összevarrása színt-színnel szemben.
2. Váll varrasszélesség szegése, az eleje felől.
 - Varrásszélesség háta felé vasalása.
3. Oldalösszevarrás színt-színnel szemben.
4. Oldal varrasszélesség szegése az eleje felől.
 - Varrásszélesség háta felé vasalása.
5. Ujja összevarrása színt- színnel szemben.
6. Ujja varrasszélesség szegése.
 - Ujja varrasszélesség elvasalása a háta felé.
 - Ujja ujjakörbe illesztése, színt színnel szemben, vágott szélek és illesztési pontok egyeztetésével (szükség esetén befércelése).
7. Ujja bevarrása.
8. Karöltő szegése a törzs felől.
 - Vasalás.

Kosztümök, kabátok kétvarrásos ujjá bevarrásánál hasonlóképpen járnak el, de ezek a termékek rendszerint bélelték, így a varrásszélességeket nem kell elszegni, hanem összevarrás után szét kell vasalni, kivéve az ujjá bevarrás varrásszélességét, amit össze kell vasalni.

Felsőruházati termékek (kabátok, kosztümkabátok) ujjá bevarrásánál a bevarrás során az ujjakör felső ívénél a varrásszélességbe vatelincsíkot fognak, az ujjá még szebb domborulása érdekében.

Mire kell ügyelni az ujjá bevarrása során?

A karöltő és az ujjakör vágott széle végig egyezzen.

Az illesztési pontok pontosan találkozzanak.

A varrásszélesség végig egyenletes legyen.

Ne varrjunk ráncokat az ujjába.

A betartás megfelelő helyen legyen, és egyenletesen legyen elosztva.

A betartás legyen összevasalva.

A varrásszélességek a megfelelő oldalról legyenek elszegve.

A nyitott ujjá bevarrásnál az oldalvarrás során a karöltő varrások egyezzenek.

TANULÁSIRÁNYÍTÓ

1. Rajzoljon ujjáról, elejéről és hátáról alkatrészrajzot és jelölje be rajta az ujjá bevarráskor szükséges illesztési pontok helyét!



2. Férceljen és varrjon be ujjakat nyitottan és zártan, az oktatója által kiszabott alkatrészek segítségével, különböző minőségű alapanyagokból!
3. Beszéljék meg tanuló társaikkal, milyen nehézségeik adódtak munkájuk során, vagy milyen hibákat követtek el és azokat hogyan javították ki!

ÖNELLENŐRZŐ FELADATOK

1. feladat

Miért nagyobb az ujjá ív hossza, mint a karöltő hossza?

2. feladat

Hol és milyen illesztési pontokat kell egyeztetni ujjá bevarráskor?

3. feladat

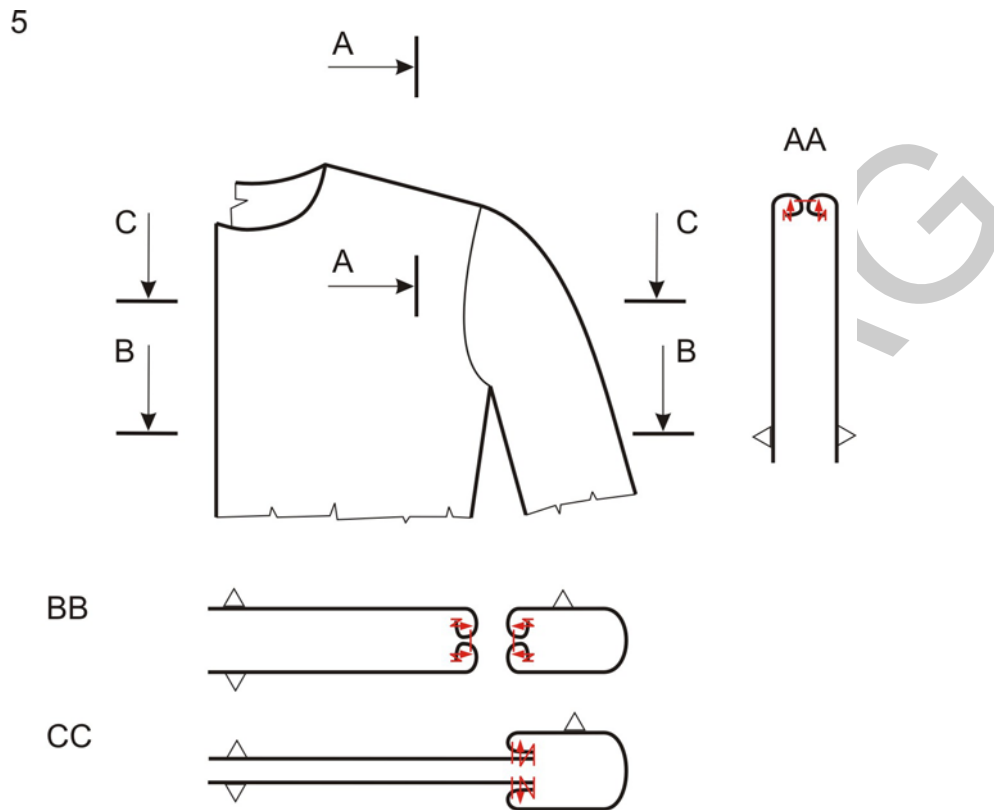
Milyen két technológiai módszerrel lehet bevarrni az ujját?

4. feladat

Mikor nem kell az ujjá bevarrás varrásszélességét elszegni?

5. feladat

Számozza be a 15. ábrán, látható metszetrajzokon az ujjá bevarrás műveleteit a készítés sorrendjében!



15. ábra

6. feladat

Készítse el az oktatója által kiszabott alkatrészekből, a 15. ábrán látható művelet és metszetrajz segítségével az ujjá bevarrást! Alkalmazza az előző feladatban ön által meghatározott sorrendet!

MEGOLDÁSOK

1. feladat

A többlet anyagot az ujjá bevarrás során be kell tartani. A betartásra egyrészt azért van szükség, hogy a vállnál szépen domborodjon az ujjá, másrészt viselője számára a kényelmes mozgást biztosítsa.

2. feladat

- Az ujjá varrásvonalát az oldalvonallal.
- Kétvarrásos ujjá esetén az alsóujja illesztési pontját az oldalvonallal.
- Az ujjá legmagasabb pontját a vállvonallal.
- Az ujjá eleje illesztési pontját a karöltő eleje illesztési pontjával.
- Az ujjá háta illesztési pontját a karöltő háta illesztési pontjával.

3. feladat

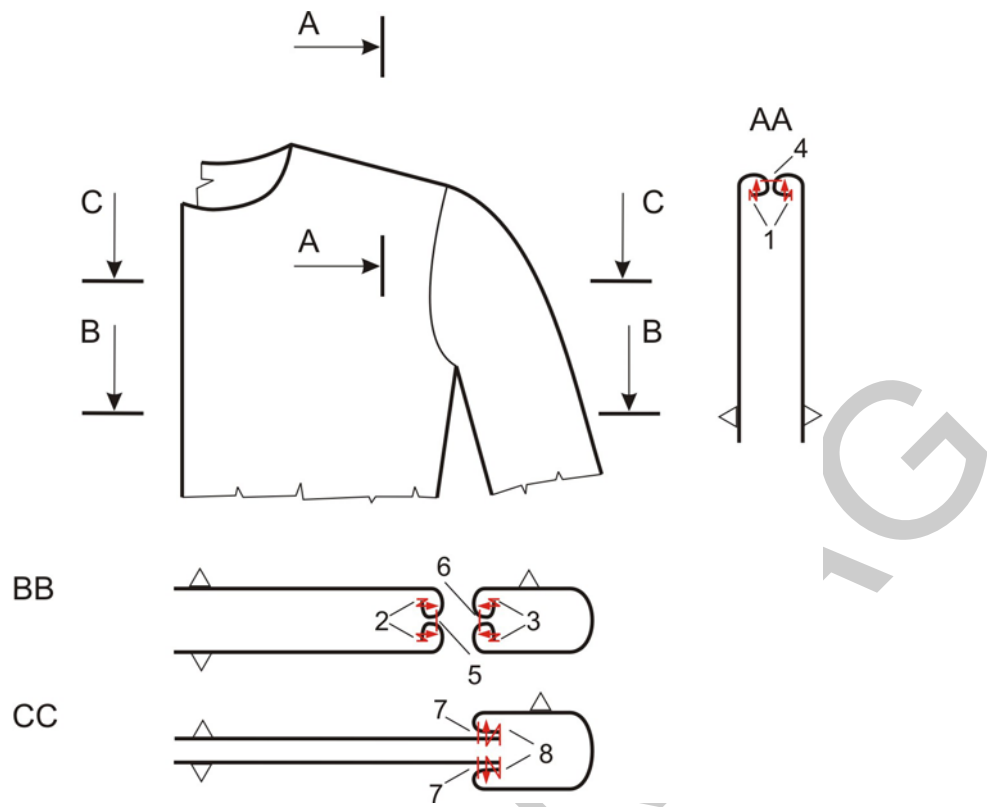
- Nyitottan
- Zártan

4. feladat

Bélelt ruhadarabok esetén.

5. feladat

A jó megoldás a 16. ábrán látható.



16. ábra

6. feladat

A feladat megoldása akkor jó, ha a tanuló szakszerűen, önállóan és a minőségi követelményeknek megfelelően végezte el az ujjá bevarrását.

IRODALOMJEGYZÉK

FELHASZNÁLT IRODALOM

- Chytilné Velencei Zsuzsa: Varrómunkás szakmai ismeretek; Nemzeti Szakképzési Intézet 2001
- Körtvélyessy Erika – Molnárné Simon Éva: Női ruhák készítése; Műszaki Kiadó, Budapest 2003
- Riegler Gyuláné: Női ruhák készítése; Göttinger Kiadó, Veszprém 2002

A(z) 1321-06 modul 020-as szakmai tankönyvi tartalomeleme felhasználható az alábbi szakképesítésekhez:

A szakképesítés OKJ azonosító száma:	A szakképesítés megnevezése
33 542 05 0100 21 04	Textiltermék-összeállító
33 542 05 0010 33 01	Csecsemő- és gyermekruha-készítő
33 542 05 0010 33 02	Férfiszabó
33 542 05 0010 33 03	Női szabó

A szakmai tankönyvi tartalomelem feldolgozásához ajánlott óraszám:

17 óra

MUNKANYAG

MUNKANYAG

A kiadvány az Új Magyarország Fejlesztési Terv
TÁMOP 2.2.1 08/1-2008-0002 „A képzés minőségének és tartalmának
fejlesztése” keretében készült.

A projekt az Európai Unió támogatásával, az Európai Szociális Alap
társfinanszírozásával valósul meg.

Kiadja a Nemzeti Szakképzési és Felnőttképzési Intézet
1085 Budapest, Baross u. 52.

Telefon: (1) 210-1065, Fax: (1) 210-1063

Felelős kiadó:
Nagy László főigazgató