

Dene Lászlóné

Egy kis kézimunka- Ideiglenes öltések



A követelménymodul megnevezése:
Textiltermékek összeállítása

A követelménymodul száma: 1321-06 A tartalomlelem azonosító száma és célcsoportja: SzT-009-30

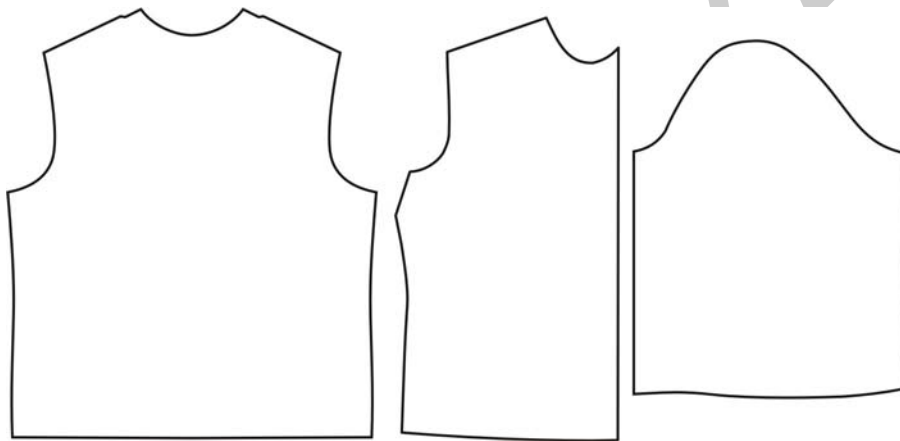


IDEIGLENES ÖLTÉSEK

ESETFELVETÉS – MUNKAHELYZET

Munkaadója az alábbi feladattal bízta meg:

Állítsa össze első próbára a blúzt a rendelkezésére bocsátott alkatrészekből!



1. ábra. Blúz alkatrészei

Amikor hozzákezdene a munkához, látja, hogy az alkatrészekről részben, vagy teljesen eltűntek a kréta jelölések. Munkaadója ekkor odaadja az alkatrészek varrás és hajtásszélesség nélküli szabásmintáját.

Hogyan jelöli át a varrás és hajtásszélességeket, a szimmetria vonalat, a formázóvarrások helyét?

Hogyan állítja össze az alkatrészeket?

SZAKMAI INFORMÁCIÓTARTALOM

Az ideiglenes öltések–hétköznapi szóhasználattal–fércelések, ahogy elnevezésük is utal rá, nem maradnak benne a kész ruházati cikkekben. A méretes ruhák elkészítése során azonban elengedhetetlen az alkalmazásuk.

Amikor egyéni megrendelésre készülnek a ruházati termékek, akkor kiszabás után az alkatrészeket krétával jelölik. A végleges elkészítés előtt egy-két próbát kell beiktatni a gyártás folyamatába. A készítés és a próbák során a krétavonalak elhalványodnak, eltűnnek, ezért ezeket a vonalakat jelölő férccekkel kell maradandóvá tenni.

A méretes ruhakészítésnél a legpontosabb méretvétel esetén is adódhatnak eltérések, valamint a megrendelő esetleges változtatási igényeit is ki kell szolgálni. Ha rögtön készre varrnák a ruhadarabot, akkor nagyon nehéz lenne újra szétbontani és igazítani. Ezért az első próbára általában mindent csak férceléssel rögzítenek, míg a második próbán már vannak végleges és ideiglenes varratok is a ruházati cikken.

Férceléshez is, mint minden kézi varráshoz szükséges varrótű, férccérna és gyűszű.

Varrótű:

A varrótűk különböző méretben készülnek. A számozásuk nem feltétlenül a méretükre utal, de általánosságban elmondható, hogy a számozás fordítottan arányos a tű méretével, azaz minél nagyobb a varrótű, annál kisebb a számozása.

Alapanyaguk acél, rugalmasak, sima fényes felületűek és hegyesek. A minőségileg kifogástalan munkához hibátlan, jó minőségű, hegyes varrótűre van szükség. Az elgörbült, lecsorbult hegyű tűvel nemcsak nehéz a munkavégzés, hanem balesetveszélyes és a textíliában kárt is tehet.

A férceléshez közepes méretű varrótű alkalmas.



2. ábra. Különböző méretű varrótűk

Férccérna:

Kifejezetten a fércelés műveletéhez kialakított cérna. Fehéretlen, nyers színű, bolyhos felületű. Szakítószilárdsága közepes, mindenképpen kisebb, mint a varrócérnáké.

A bolyhos felület jó tapadást biztosít, a megfelelő szakítószilárdsággal pedig elkerülhető a varrat szakadása.



3. ábra. Férccérna

Gyűszű: Segíti a tű anyagba szúrását, és védi a dolgozó ujját az esetleges sérülésektől.



4. ábra. Gyűszű

A sima fércelő öltések szakszerű elnevezése *fűzőöltés*. Ez az elnevezés utal a képzési elvére is, mert ezeknél, az öltéseknél a tű csak egyszerűen befűzi az anyagba a varrócérnát.

A fércelő öltések rendeltetésük szerint két nagy csoportba oszthatók:

- Jelölő fércek
- Rögzítő fércek

JELÖLŐ FÉRCEK

A jelölő fércek rendeltetése, hogy a kiszabott alkatrészek mindkét oldalán jól látható és a ruhakészítés teljes ideje alatt maradandó jelzést adjanak a készítő számára, hiszen az alkatrészek színoldalára nem rajzolhatnak.

A jelölő férceknek két fajtája van.

- Sima jelölőférc
- Hurkos, vagy laza jelölőférc

1. Sima jelölőférc

Alkalmazása:

Egyrétegű anyagon készül. Középvonalak, fel- és behajtások, zseb helyek, illesztési pontok jelölésére használják.

Készítése:

A fércernát a tűbe fűzik, csomóra nincs szükség (könnyebb az eltávolítása). A tűt felülről kell az anyagba szúrni, majd egy öltést visszaöltve elerősíteni, ha szükséges. Ezután ismét egy öltéshosszúságyira felülről lefelé, majd ugyan azzal a mozdulattal alulról felfelé szúrva kihúzzák a tűt, és annyira feszítik meg a cérnát, hogy az öltések simán kifeküdjenek. A varrás jobbról balra halad. A varrat végén ismét egy visszaöltéssel erősíthető el. Az öltések nagysága 0,5–2 cm az anyag vastagságától és a jelölendő vonaltól függően.

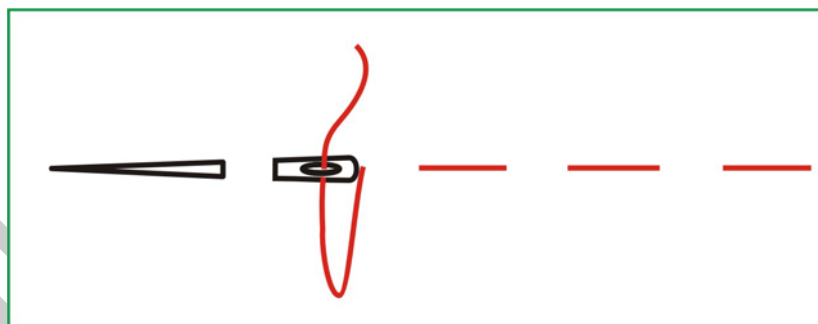
Mire kell ügyelni a sima jelölőférc készítésekor?

Az elerősítés eltávolítható legyen.

Az öltésméret egyenletes, és az anyag vastagságához megfelelő méretű legyen.

A varrat se túl feszes, se túl laza ne legyen, simán kifeküdjön.

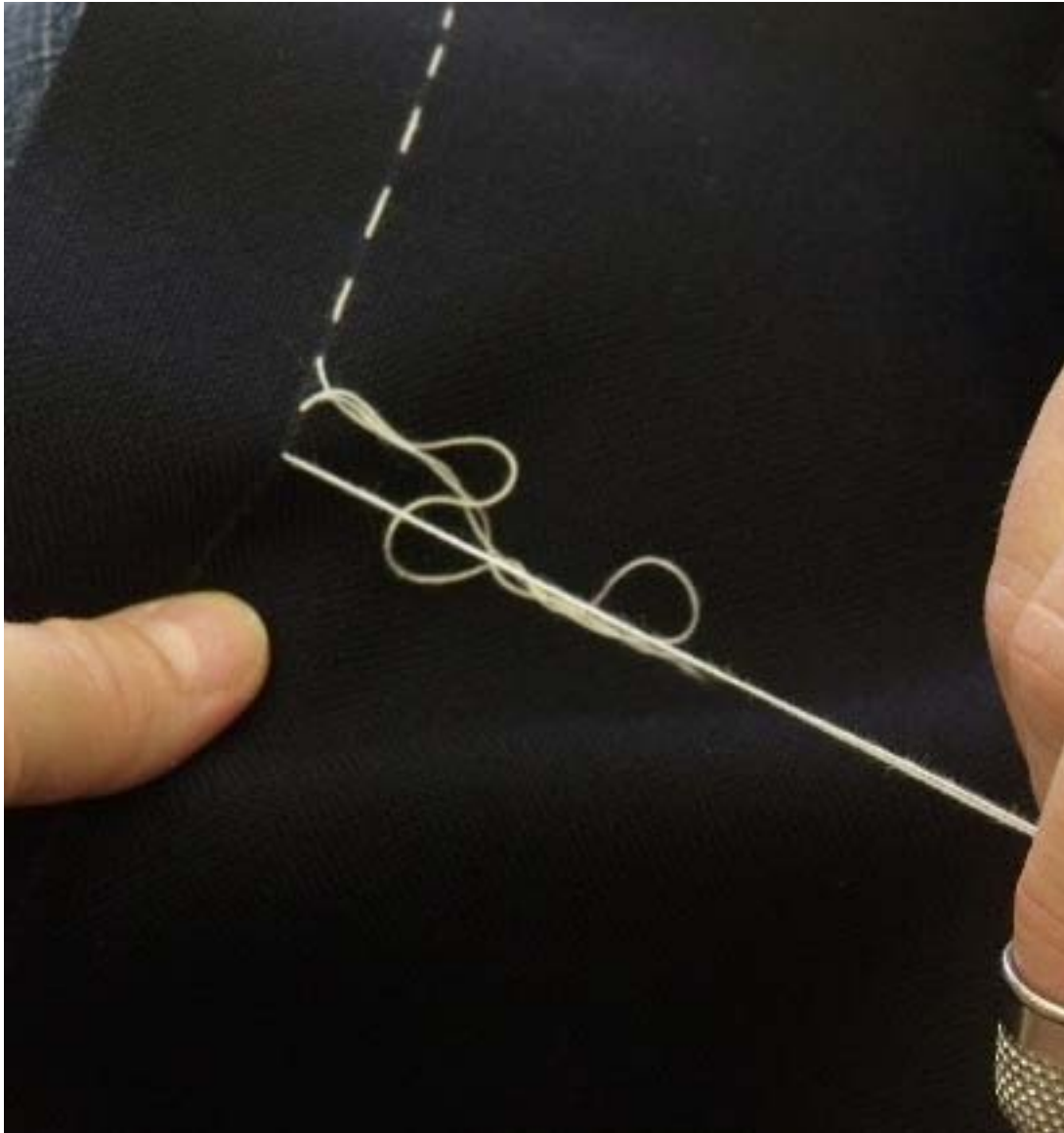
A varrat pontosan a krétavonalon haladjon.



5. ábra. Sima jelölőférc



6. ábra. Sima jelölőférc metszeti rajza



7. ábra. Sima jelölőférc készítése

2. Hurkos jelölőférc

Alkalmazása:

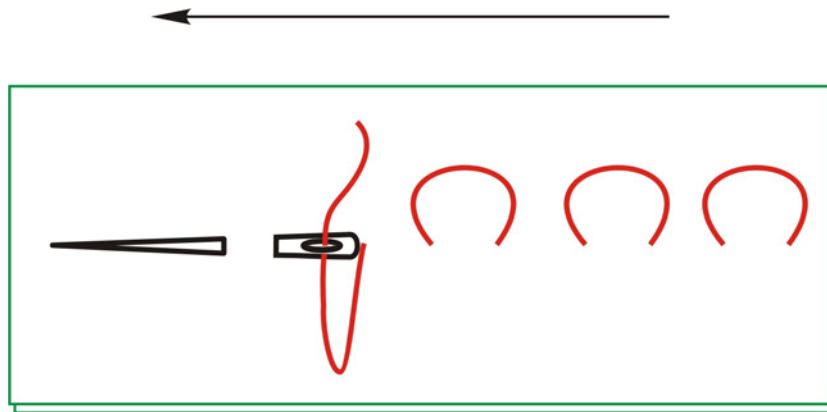
Két réteg anyagon készül. Szimmetrikus alkatrészekon formázóvarrások, varrás, és hajtásszélességek jelölésére használják.

Készítése:

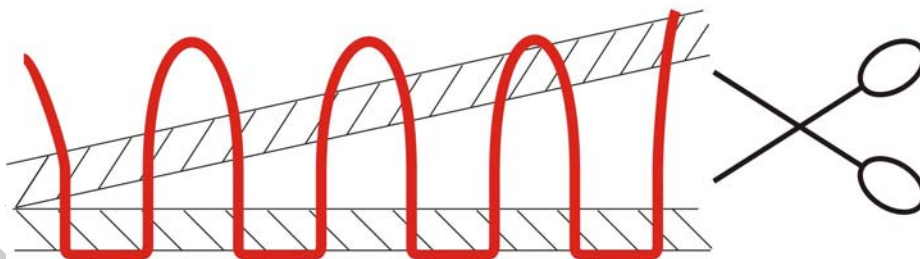
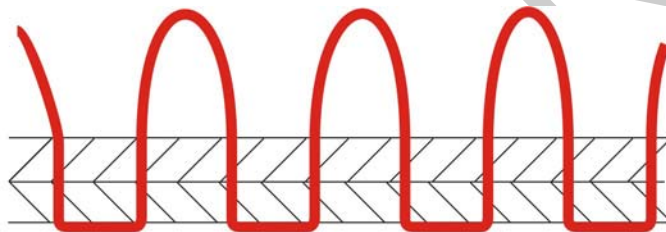
A hurkos jelölő öltést mindig két rétegű anyagon, asztalra fektetve, állva kell készíteni.

Az alkatrészek színt-színnel szemben helyezkednek el.

Hasonlóan készül, mint a sima jelölő, de nem húzzák feszesre a cérnát, hanem minden öltésnél (esetleg csak minden második öltésnél) 1–1,5 cm hurkot hagynak. (A hurok mérete az anyag vastagságától függ, úgy kell meghatározni, hogy felvágás után biztonságosan az anyagban maradjon). A fércelés elkészítése után a két anyagréteget széthúzzák, és közöttük a cérnát ollóval felvágják. Ezután mindkét alkatrészen láthatóvá válnak a jelölések.



8. ábra. Hurkos jelölőférc

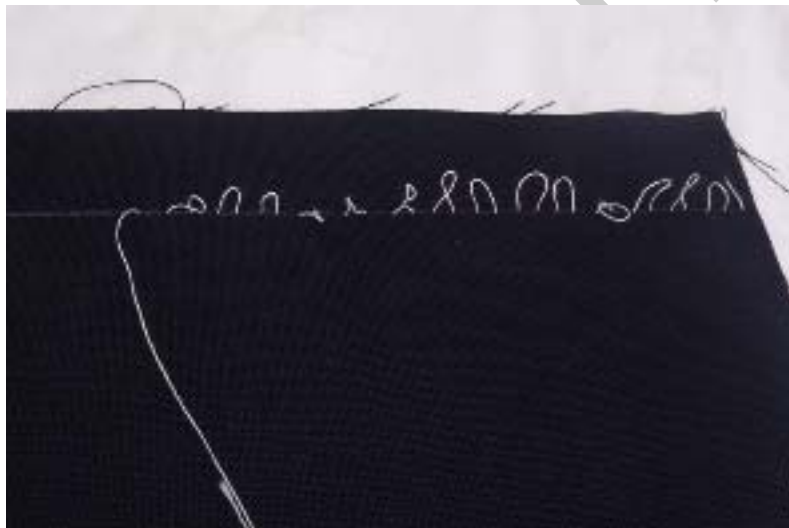


9. ábra. Hurkos jelölőférc metszeti rajza

A 10.–13. ábrákon a hurkos jelölőférc készítésének lépései láthatók.



10. ábra. Így készítik a hurkos jelölőfércet



11. ábra. Elkészült fércelés



12. ábra. A két alkatrész széthúzása



13. ábra. Az öltések felvágása

Mire kell ügyelni a hurkos jelölőférc készítésekor?

A műveletet állva kell végezni.

Az alkatrészek szín-színnel szemben helyezkedjenek el.

A két anyagréteg ne csússzon el egymáson.

Az öltésnagyság egyenletes, és az anyag vastagságához megfelelő méretű legyen.

Az öltésekből hagyott hurkok egyformák, és az anyagvastagsághoz megfelelő méretűek legyenek.

Felvágáskor az anyag ne sérüljön meg.

RÖGZÍTŐ FÉRCEK

A rögzítő fércek rendeltetése, hogy a kiszabott alkatrészeket ideiglenesen egymáshoz erősítse.

Rögzítő fércet alkalmaznak a ruházati cikkek próbára készítésekor, de egyes nehezebb műveletek (pl. ujjabevarrás) véglegesítése előtt is érdemes alkalmazni, mert a végleges varrat kibontása nehezebb és esztétikailag is károsíthatja a ruhadarabot.

A rögzítő férceknek két fajtája van.

- Egyenes irányú rögzítő férc
- Ferdeirányú rögzítő férc

1. Egyenes irányú rögzítő férc

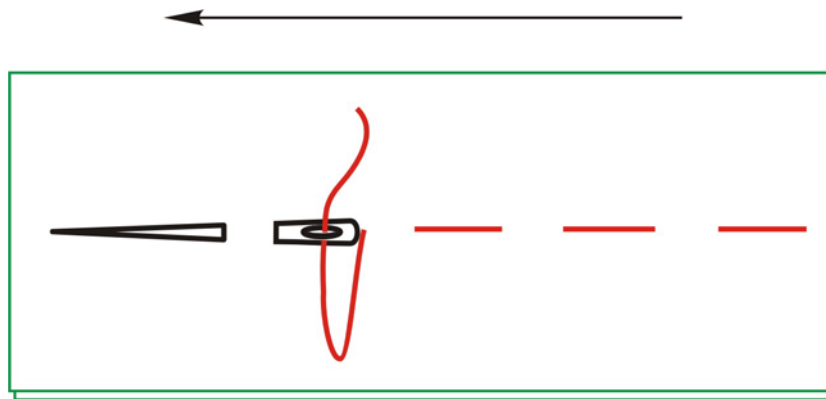
Alkalmazása:

Két, vagy több rétegű anyagon készül. Alkatrészek ideiglenes egymáshoz erősítésére használják. Pl. oldalak, vállak, szabásvonalak összefércelése, varrásszélességek átfércelése, ujjak befércelése, felhajtások felfércelése, zsebek felfércelése, gallér, elejeszél kifércelése, övpánt felfércelése.

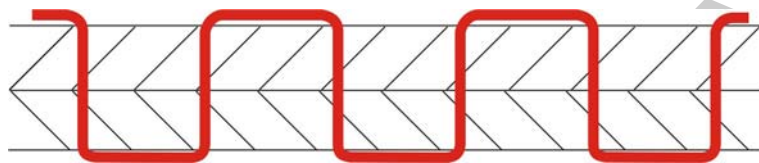
Készítése:

Az öltés jobbról balra haladva készül, visszaöltéssel megerősítve. A tűt felülről lefelé szúrják a többrétegű anyagon keresztül, majd ugyan azzal a mozdulattal egy öltéstávolságra alulról felfelé szúrják a tűt, és kihúzzák az anyagból a cérnával együtt. A cérnát annyira kell megfeszíteni, hogy az alkatrészeket jól összetartsa, de ne húzza össze.

Az öltések nagysága 1–2 cm, a varrás rendeltetése szerint. Az alkatrészek össze-, illetve felfércelése hosszabb öltésekkel, a gallér és más kisalkatrészek kifércelése rövidebb öltésekkel történjen.

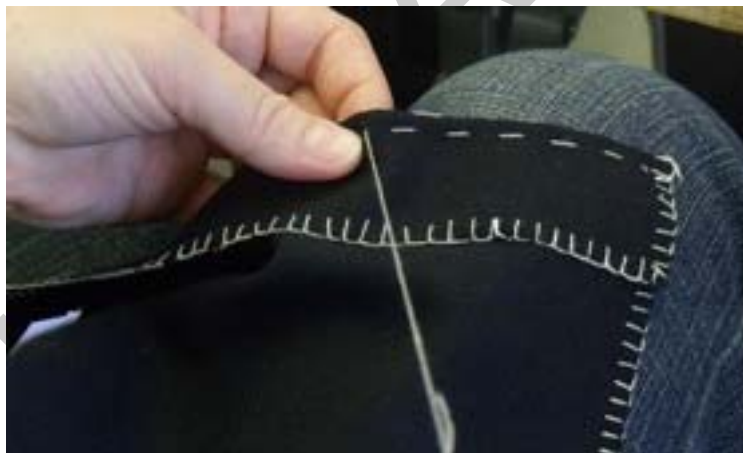


14. ábra. Egyenes irányú rögzítő férc



15. ábra. Egyenes irányú rögzítő férc metszeti ábrája

A 16.-17. ábrán a felhajtás rögzítése látható kétsoros férceléssel.



16. ábra. Hajtás felfércelése



17. ábra. Felhajtás rögzítése kétsoros férceléssel

Mire kell ügyelni az egyenes irányú rögzítő férc készítésekor?

Az elerősítés, vagy csomó eltávolítható legyen.

A két anyagréteg ne csússzon el egymáson.

A vágott szélek megegyezzenek.

Az öltésnagyság egyenletes, az anyag vastagságához és a varrás rendeltetéséhez megfelelő méretű legyen.

A varrásszélesség egyenletes legyen.

A varrat feszessége megfelelő legyen, az anyagot ne ráncolja össze.

2. Ferdeirányú rögzítő férc

Alkalmazása:

Két, vagy több rétegű anyagon készül, a rétegek egymáshoz erősítésére használják.

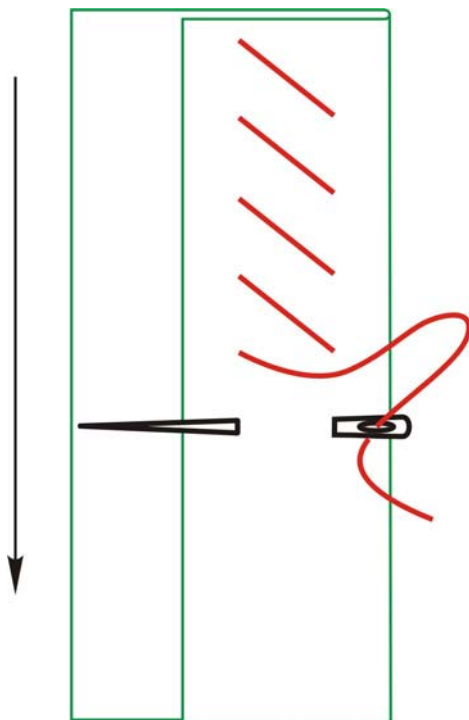
Alkalmazható zsebnítlások összefércelésére, vállpárna befércelésére, vászon, vagy vatelin befércelésére.

Készítése:

Az öltés felülről lefelé haladva készül, visszaöltéssel megerősítve. A tűt a varrás irányára merőlegesen felülről lefelé vízszintesen szúrják a többrétegű anyagon keresztül, majd ugyanazzal a mozdulattal alulról felfelé szúrják, és kihúzzák az anyagból a cérnával együtt. A következő öltés pontosan az előző alatt történik.

Az öltések nagysága 0,5–3 cm lehet a varrás rendeltetésétől függően

Az öltések hossza és szélessége nagyjából megegyezik.



18. ábra. Ferde irányú rögzítő férc



19. ábra. Ferde irányú rögzítő férc készítése

Mire kell ügyelni a ferde irányú rögzítő férc készítésekor?

Az elerősítés, vagy csomó eltávolítható legyen.

A két anyagréteg ne csússzon el egymáson.

Az öltésnagyság és szélesség egyenletes, a varrás rendeltetéséhez megfelelő méretű legyen.

A tű mindig a varrás haladási irányára merőlegesen szúrjon.

A varrat feszessége megfelelő legyen, az anyagot ne ráncolja össze.

TANULÁSIRÁNYÍTÓ

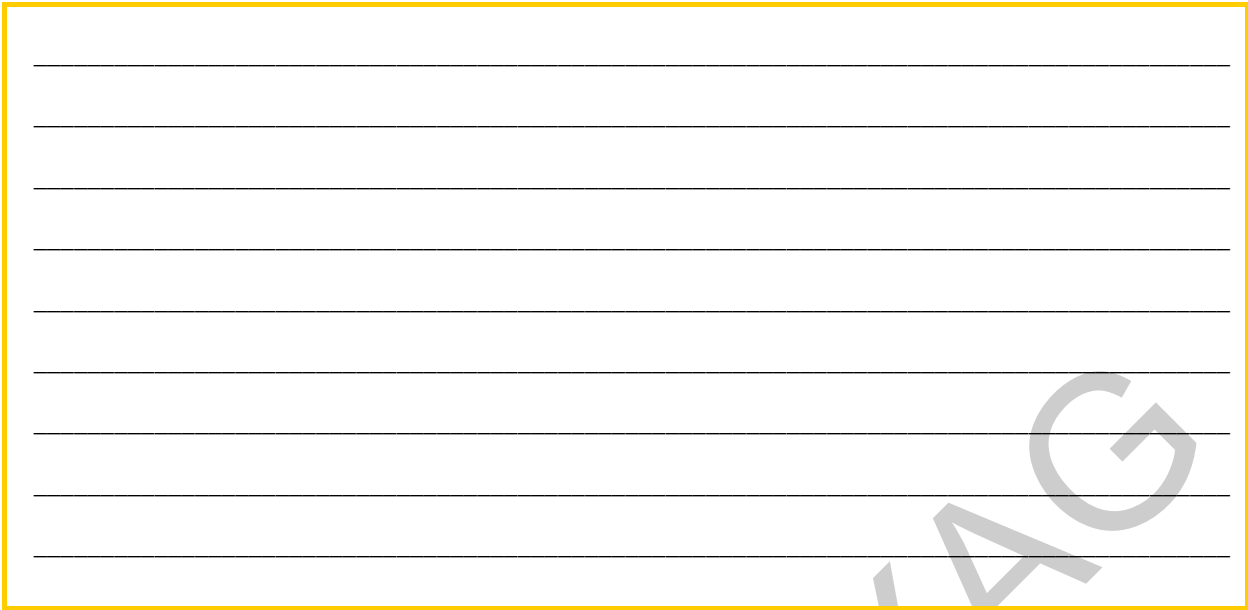
1. Olvassa el Estu Klára, Molnárné Simon Éva, Zsédenyi Lászlóné: Ruhaipari technológia című tankönyv 27.-28. oldalát!

Sorolja fel milyen ideiglenes öltésekről olvasott!

2. Olvassa el Riegler Gyuláné: Női ruhák készítése című tankönyv 20.-38. oldalát!

3. Beszéljék meg tanuló társaikkal, majd írja a kijelölt helyre, hogy az egyedi szoknyakészítés során hol és milyen ideiglenes öltéseket alkalmaznak!

4. Tanuló társaival beszélje meg, majd válaszolja meg az esetfelvetésben feltett kérdéseket! Válaszát írja a kijelölt helyre!



5. Oktatója irányításával készítse el egy mintakendőn az ismertetett öltéseket!

ÖNELLENŐRZŐ FELADATOK**1. feladat**

Csoportosítsa az ideiglenes (fércelő) öltéseket!

Fércelő öltések

2. feladat

Sorolja fel, hol használ sima jelölő fércet!

3. feladat

Sorolja fel, hol használ hurkos jelölő fércet!

4. feladat

Készítse el az oktatója által kiszabott alkatrészeken, az alkatrészek szabásmintáit felhasználva a jelölő férceléseket!

5. feladat

Fércelje össze az oktatója által kiszabott nadrág szűkítőit és alkatrészeit!

MEGOLDÁSOK

1. feladat

Fércelő öltések

Jelölő férc

Rögzítő férc

Sima jelölő férc

Hurkos jelölő férc

Egyenes irányú rögzítő férc

Ferde irányú rögzítő férc

2. feladat

Szimmetria vonalak, hajtási élek, zseb helyek, illesztési pontok.

3. feladat

Szimmetrikus alkatrészek a formázóvarrások helyét, varrásszélességeket, hajtásszélességeket

4. feladat

A megoldás akkor jó, ha a műveleteket a szabásmintán látható jelölések szerint, minden jelölést megfelelő méretben, és szakszerűen készítette el a tanuló.

5. feladat

A megoldás akkor jó, ha a műveleteket a jelölések szerint, megfelelő méretben és szakszerűen készítette el a tanuló.

IRODALOMJEGYZÉK**FELHASZNÁLT IRODALOM**

- Chytilné Velencei Zsuzsa: Varrómunkás szakmai ismeretek; Nemzeti Szakképzési Intézet 2001
- Estu Klára–Molnárné Simon Éva – Zsédényi Lászlóné: Ruhaipari technológia; Műszaki Könyvkiadó, Budapest 1998
- Körtvélyessy Erika – Molnárné Simon Éva: Női ruhák készítése; Műszaki Kiadó, Budapest 2003
- Riegler Gyuláné: Női ruhák készítése; Göttinger Kiadó, Veszprém 2002

AJÁNLOTT IRODALOM

- Estu Klára–Molnárné Simon Éva – Zsédényi Lászlóné: Ruhaipari technológia; Műszaki Könyvkiadó, Budapest 1998
- Riegler Gyuláné: Női ruhák készítése; Göttinger Kiadó, Veszprém 2002

A(z) 1321-06 modul 009-es szakmai tankönyvi tartalomeleme felhasználható az alábbi szakképesítésekhez:

A szakképesítés OKJ azonosító száma:	A szakképesítés megnevezése
33 542 05 0100 21 04	Textiltermék-összeállító
33 542 05 0010 33 01	Csecsemő- és gyermekruha-készítő
33 542 05 0010 33 02	Férfiszabó
33 542 05 0010 33 03	Női szabó

A szakmai tankönyvi tartalomelem feldolgozásához ajánlott óraszám:
10 óra

MUNKANYAG

MUNKANYAG

A kiadvány az Új Magyarország Fejlesztési Terv
TÁMOP 2.2.1 08/1-2008-0002 „A képzés minőségének és tartalmának
fejlesztése” keretében készült.

A projekt az Európai Unió támogatásával, az Európai Szociális Alap
társfinanszírozásával valósul meg.

Kiadja a Nemzeti Szakképzési és Felnőttképzési Intézet

1085 Budapest, Baross u. 52.

Telefon: (1) 210-1065, Fax: (1) 210-1063

Felelős kiadó:

Nagy László főigazgató