



Jancsó Ágnes

A műszaki leírás tartalma

**NSZFI**
NEMZETI SZAKKÉPZÉSI
ÉS FELNŐTTKÉPZÉSI INTÉZET

A követelménymodul megnevezése:
Textiltermékek összeállítása

A követelménymodul száma: 1321-06 A tartalomelem azonosító száma és célcsoportja: SzT-006-30

A MŰSZAKI LEÍRÁS TARTALMA

ESETFELVETÉS–MUNKAHELYZET

"Meglátni és megszeretni" ezt nagyon sokféle szituációban elmondhatjuk. Így van ez, amikor egy csodaszép cipőt, blúzt, vagy éppen álmaink estélyi ruháját pillantjuk meg a kirakatban. Ahhoz, hogy egy ruha az üzletekbe kerüljön, nagyon összehangolt, sokrétű munkára van szükség, mind a ruhaiparban, mind a kereskedelemben.

SZAKMAI INFORMÁCIÓTARTALOM

A ruhagyártás technológiai folyamatának – ahol a cél a ruházati termékek előállítása – szakaszai:

1. Gyártás előkészítés.
 - Gyártmányfejlesztés, gyártmánytervezés.
 - A gyártás műszaki előkészítése
 - Műszaki rajzsorozat készítése.
 - **Műszaki leírás készítése.**
 - Próbagyártás.
 - A gyártáshoz szükséges szabásminták elkészítése és sokszorosítása.
 - Szabásminták kerületének mérése.
 - Szabásminták területének mérése.
 - Felfektetés, felfektetési rajzok készítése.
 - Az anyagok előkészítése a gyártásra.
2. A nyersanyag előkészítése.
3. Szabás.
4. Előgyártás.
5. Varrodai megmunkálás.
6. Befejező megmunkálás.
7. A késztermék kezelése, raktározása.

A műszaki leírás a gyártástechnológiai dokumentáció egy része.

A műszaki leírás = műszaki dokumentáció, amelyre szükség van a termék teljes gyártási folyamatában. Nem lehet csak szóban tájékoztatni a munkatársakat, szükség van egyértelmű leírásokra, utasításokra, rajzokra, hogy az adott termékhez kapcsolódó sokrétű feladatokat mindenki egyformán értelmezze.

Formai szempontból országonként, gyártó cégenként és felhasználási célonként sokféle műszaki leírást készíthetünk, tartalmilag azonban a műszaki leírásnak kötelező szempontjai vannak.

A MŰSZAKI LEÍRÁS TARTALMA:

- A gyártmány megnevezése, modell neve, modell száma.
- Modellrajz és gyártmányrajz.
- A külalak meghatározása.
- Az alapanyagok megnevezése, kereskedelmi jelölése, felsorolása.
- A kellékek megnevezése, felsorolása, mennyisége, kereskedelmi jelölése.
- Összeállítandó alkatrészek felsorolása.
- Varrástechnológiai előírások.
- Műszaki mérettáblázatok.
- Alkalmazható toldás és fonalirány meghatározások.
- A műszaki leírást készítő aláírása.
- A műszaki leírás készítésének időpontja, helye

A műszaki leírás kiegészíthető még az egyes elkészítési munkafolyamatokra vonatkozó technológiai előírásokkal, az alkalmazandó gépek, berendezések, stb. felsorolásával.

1. A gyártmány megnevezése, modell neve, modellszáma

Egyértelműen utal a cikktechnológiára, amely megkülönbözteti a többi ruházati termékfajtától.

A modellszám az azonos termékeket különbözteti meg egymástól és a modellkönyv nyilvántartásában fontos szerepet játszik a megnevezéssel együtt.

Példa:

A gyártmány megnevezése:	Női ruha
Modellnév:	LaRa
Modell szám:	NR-LR-027/2010

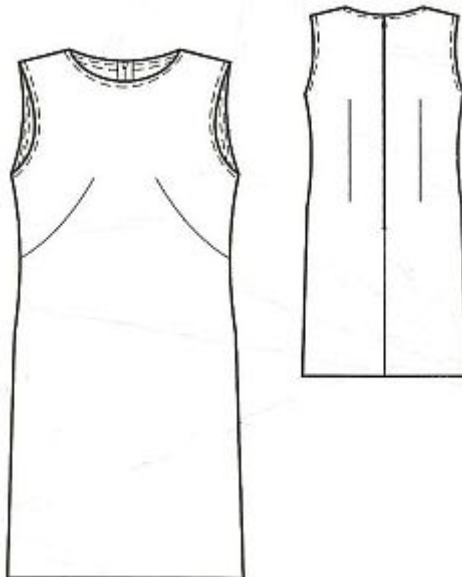
2. Modellrajz és gyártmányrajz

A modellrajz, testalkaton mozdulatban történő ruhaiipari ábrázolás, melyen megjelennek a termék formai elemei és jellemző arányai.



1. ábra. Ujjatlan női ruha modellrajza

A gyártmányrajz a modellrajz alapján készített méretarányos rajz, mely a ruhadarabot elől- és hátulnézetben, síkba terítve, begombolt, összezárt állapotban a használatnak megfelelően elhelyezve ábrázolja. Pontosán megjelennek rajta a szabásvonalak, tűzések, zsebek, gallérok, hajtások a rajzi ábrázolási szabályoknak megfelelően.



2. ábra. Az ujjatlan ruha gyártmányrajza

3. A külalak meghatározása

A modellrajz, vagy gyártmányrajz pontosítása szöveges formában, amellyel egyértelműen megkülönböztethető a hasonló kivitelezésű gyártmányoktól. A külalak meghatározás tartalmazza:

- a formázó varrások és szabásvonalak irányát (vízszintes, függőleges)
- a zsebek irányát, számát (ferde, vízszintes, függőleges)
- a gomblyukak és gombok számát,
- a fő alkatrészek jellemzőit és formáját (gallérok, ujjak, hasítékok)

Példa a 2. ábrán látható ruhához:

Egyenes vonalú, enyhén karcsúsított, ujjatlan "csónak" nyakkivágású ún. dobozruha. Elején az íves mellformázó varrások az oldalvonalból indulnak. A háta két oldalt 1-1 formázóvarrással készül és a háta középvarrás vonalában rejtett húzózárral záródik. A ruha hossza térdközépig ér. A nyakkör és a karöltő milliméteresen tűzött.

4. Az alapanyagok megnevezése, kereskedelmi jelölése, felsorolása

Az adott modell gyártásához felhasználandó összes alapanyag nevén felül célszerű a színét, számszámát, nyersanyag összetételét, kikészítését, mintázottságát is megadni.

Etalon: az alapanyagokból minta letétbe helyezése az esetleges reklamációk elkerülése érdekében.

Példa a 2. ábrán látható ruhához:

Alapanyag:	100% len (linester) szövet
Közbélés:	VLIESELIN ragasztó-bevonatos nemszőtt textília

5. A kellékek megnevezése, kereskedelmi jelölése

A látható és láthatatlan aprókellékek felsorolása, száma, mérete, például gombok, csatok, kapcsok, húzózárok, rögzítő szalagok, vállpárnák, gumiszalagok, vatelincsíkok, tűzőszálak és cérnák nyersanyag összetétele, finomsági száma, méret-, nagyságjelző és alapanyag összetétel címkék.

Példa a 2. ábrán látható ruhához:

Húzózár:	1 db rejtett műanyag fogazású 60 cm-es rozsdabarna
Vállrögzítő szalag:	2db (15-15 cm)
Akasztó:	2db (50-50 cm)
Cérna:	Lánchíd cérna Nm120/3
Címke:	3db (márkajelző, méretnagyság jelző és kezelési

	utasítás)
--	-----------

6. Összeállítandó alkatrészek felsorolása

Az alkatrészek felsorolását megkülönböztetjük alapanyagra, bélés- és kellékanyagokra. Az alkatrészek mennyiségét darabszámban, a kellékanyagok mennyiségét méter kiszerezésben is megadhatjuk, például rögzítő szalag. A felsoroláskor az alkatrészek rajza is megadható.

Példa a 2. ábrán látható ruhához:

Alapanyagból	Ragasztós közbélésből
1 db eleje	1 db eleje nyakkör eldolgozó pánt betét
2 db háta	2 db háta nyakkör eldolgozó pánt betét
1 db eleje nyakkör eldolgozó pánt	2 db eleje karöltő szegőpánt betét
2 db háta nyakkör eldolgozó pánt	2 db háta karöltő szegőpánt betét
2db eleje karöltő szegőpánt	
2db háta karöltő szegőpánt	

7. Varrástechnológiai előírások

A gyártmány készítése során alkalmazott varrás- és öltéstípusok meghatározása, valamint ezek méretjellemzői, például öltéssűrűség, mely az egységnyi hosszúságú varratban lévő öltések számát adja meg. A varrástechnológiai előírásokhoz célszerű gyártmány- és metszetrajtot készíteni a sorozatgyártás minőségi követelményeinek betartása érdekében.

Példa a 2. ábrán látható ruhához:

Öltéssűrűség	
Belső varrás	5 öltés/cm
Tűzés	4 öltés/cm
Varrás és hajtásszélességek	
Állításvarrások:	1 cm (vállak, oldalak)
Hátközép varrás	1,5 cm
Karöltő és nyakkör szegők felvarrása	0,8 cm
Karöltő és nyakkör szegők tűzése	0,2 cm
Alja felhajtás	4 cm

8. Műszaki mérettáblázatok

Az adott termékre vonatkozó méreteket tartalmazzák.

A MŰSZAKI LEÍRÁS TARTALMA

- Nyersméret táblázat, mely a műszaki rajzsorozattal egy időben készül a szériaváltozásoknak megfelelően. A nyersméret táblázat alkalmas a szabászati minőségellenőrzésre.

Példa a 2. ábrán látható ruhához:

Méretnagyságok	36	38	40	42	44
Vállszélesség	13,6	13,8	14	14,2	14,4
Fél hátszélesség	18,3	18,8	19,3	19,8	20,3
Ruha hossza	110	111	112	113	114

- Késméret táblázat, az elkészült termék fő méreteit és a megengedett méreteltéréseket tartalmazza, nagyságszámokként.

Példa a 2. ábrán látható ruhához:

Méretnagyságok	36	38	40	42	44
Vállszélesség (cm)	12	12,2	12,4	12,6	12,8
Hátszélesség (cm)	32	33	34	35	36
Ruha hossza (cm)	105	106	107	108	109

- Résméret táblázat, a késméret táblázat kiegészítő része. Meghatározhatja méretnagyságonként a zsebek és gomblyukak helyét és a formázó varrások hosszát, mélységét.

Példa a 2. ábrán látható ruhához:

Méretnagyságok	36	38	40	42	44
Mellformázó varrás hossza	16	17	18	19	20
Mellformázó varrás mélysége	2	2,5	3	3,5	4
Háta derékformázó varrás hossza	30	30	30	30	30
Háta derékformázó varrás mélysége	2	2,3	2,6	2,9	3,1

9. Alkalmazható toldás és fonalirány meghatározások

Az egyes alkatrészekeken megtalálhatók az ún. láncirány (fonalirány) jelölések, melyek a szabásminta textíliára való elhelyezését határozzák meg. A fonaliránytól csak abban az esetben térhetünk el, ha kockás, vagy csíkos anyagoknál díszítő hatást szeretnénk elérni, vagy a modell jellege, rendeltetése bizonyos nyúlási funkciót kíván. A fonaliránytól való eltérést a szabásmintán jelölni kell. A fonalirány be nem tartása a későbbiekben helyrehozhatatlan minőségromlást okozhat.

A gyártmányok egyes alkatrészei toldhatók. A toldások meghatározása nem ronthatja a késztermék formáját, minőségét. Meghatározásánál figyelembe veszik a toldási szabványokat és a gazdaságossági szempontokat is.

10. A műszaki leírást készítő aláírása

A műszaki leírást készítő szakember végigkíséri a minta- és próbagyártást, a modell elfogadtatását, elkészíti az elfogadási bizonyítványt és csatolja a műszaki leíráshoz. Aláírásával igazolja a műszaki leírás készítésének tényét és felelősségét.

11. A műszaki leírás készítésének időpontja, helye

A műszaki leírás elején vagy végén található a készítés ideje és a készítés helye, amely nem mindig egyezik meg a gyártó helyével.

TANULÁSIRÁNYÍTÓ

1. Tanulmányozza Riegler Gyuláné: Női ruhák készítése tankönyv 1.1. fejezetéből a szoknyák formaváltozatai című fejezetrészt! Tanulótársával beszélje meg egy tetszőlegesen kiválasztott szoknyatípus külalikleírását és sorolja fel az összeállítandó alkatrészeket!
2. Tanulmányozza Riegler Gyuláné: Női ruhák készítése tankönyv 2.1. fejezetéből a nadrágok formaváltozatai című fejezetrészt! Tanulótársával beszélje meg egy tetszőlegesen kiválasztott nadrágtípus külalikleírását és sorolja fel az összeállítandó alkatrészeket!
3. Tanulmányozza Riegler Gyuláné: Női ruhák készítése tankönyv 4.1. fejezetéből a blúzok formaváltozatai című fejezetrészt! Tanulótársával beszélje meg egy tetszőlegesen kiválasztott blúz külalikleírását és sorolja fel az összeállítandó alkatrészeket!
4. Tanulmányozza Riegler Gyuláné: Női ruhák készítése tankönyv 5.1. fejezetéből a ruhák formaváltozatai című fejezetrészt! Tanulótársával beszélje meg egy tetszőlegesen kiválasztott ruhatípus külalikleírását és sorolja fel az összeállítandó alkatrészeket!
5. Tanulmányozza az iskolai tanműhelyben rendelkezésre álló műszaki leírásokat! Írja le, hogy a tartalma megfelel-e a szakmai információtartalomnak!

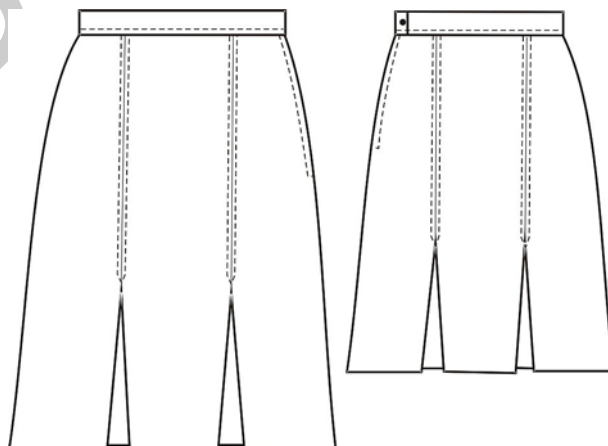
MUNKANYAG

ÖNELLENŐRZŐ FELADATOK**1. feladat**

Sorolja fel a gyártmány műszaki leírásának tartalmi elemeit!

2. feladat

Készítse el a képen látható szoknya külalakleírását!



3. ábra. A szoknya gyártmányrajza

3. feladat

Sorolja fel a 3. ábrán látható szoknya összeállítandó alkatrészeit!

Blank lined area for writing the answer to the 3rd task.

4. feladat

Sorolja fel a 3. ábrán látható szoknya kellékeit!

Blank lined area for writing the answer to the 4th task.

MEGOLDÁSOK

1. feladat

Gyártmány műszaki leírásának tartalma:

- A gyártmány megnevezése, modell neve, modell száma.
- Modellrajz és gyártmányrajz.
- A külalak meghatározása.
- Az alapanyagok megnevezése, kereskedelmi jelölése, felsorolása.
- A kellékek megnevezése, felsorolása, mennyisége, kereskedelmi jelölése.
- Összeállítandó alkatrészek felsorolása.
- Varrástechnológiai előírások.
- Műszaki mérettáblázatok.
- Alkalmazható toldás és fonalirány meghatározások.
- A műszaki leírást készítő aláírása.
- A műszaki leírás készítésének időpontja, helye

2. feladat

Lefelé enyhén bővülő hat részes szoknya. Az elején és a hátán is a szabásvonalak szembe vasalt hajtásban – külön szabott alátéttel – végződnek. Derékvonalon derékpánt, amely a felvarrás vonalánál az övpánton tűzött. Oldalvonalában kétoldalasan bevarrt húzózár. A hosszanti szabásvonalak a hajtásig tűzöttek.

3. feladat

Összeállítandó alkatrészek:

Alapanyagból:

- 1 db eleje középrész
- 2 db eleje oldalrész
- 1 db háta középrész
- 2 db háta oldalrész
- 1 db derékpánt
- 4 db külön szabott alátét

Ragasztós közbélésből:

- 1 db derékpánt

4. feladat

Kellékek:

A MŰSZAKI LEÍRÁS TARTALMA

- 1 db húzózár 18 cm-es
- 1 db gomb
- Láncbél cérna Nm120/3
- 1db méretnagyság jelző címke
- 1 db márkajelző címke
- 1 db kezelési utasítást jelző címke

MUNKANYELV

IRODALOMJEGYZÉK

FELHASZNÁLT IRODALOM

Estu Klára – Molnárné Simon Éva – Zsédenyi Lászlóné: Ruhaiipari technológia Műszaki Könyvkiadó Budapest 1999

Riegler Gyuláné: Női ruhák készítése Göttinger Kiadó 2002

Ruhák és blúzok szabásmintáinak szerkesztése M. Müller és Fia rendszer szerint Magyar Divat Intézet OOK-PRESS Kft.1993.

AJÁNLOTT IRODALOM

Riegler Gyuláné: Női ruhák készítése Göttinger Kiadó 2002

MUNKANYELVI

A(z) 1321-06 modul 006-os szakmai tankönyvi tartalomeleme felhasználható az alábbi szakképesítésekhez:

A szakképesítés OKJ azonosító száma:	A szakképesítés megnevezése
33 542 05 0100 21 04	Textiltermék-összeállító
33 542 05 0010 33 01	Csecsemő- és gyermekruha-készítő
33 542 05 0010 33 02	Férfiszabó
33 542 05 0010 33 03	Női szabó

A szakmai tankönyvi tartalomelem feldolgozásához ajánlott óraszám:
10 óra

MUNKANYAG

MUNKANYAG

A kiadvány az Új Magyarország Fejlesztési Terv
TÁMOP 2.2.1 08/1–2008–0002 „A képzés minőségének és tartalmának
fejlesztése” keretében készült.

A projekt az Európai Unió támogatásával, az Európai Szociális Alap
társfinanszírozásával valósul meg.

Kiadja a Nemzeti Szakképzési és Felnőttképzési Intézet
1085 Budapest, Baross u. 52.

Telefon: (1) 210–1065, Fax: (1) 210–1063

Felelős kiadó:
Nagy László főigazgató