



Péntekné Simon Edina

Női szoknya alapszerkesztése,
modellezése, szabásminta készítése
és szériázása



A követelménymodul megnevezése:

Gyártmányfejlesztés és gyártáselőkészítés a ruhaiparban

A követelménymodul száma: 1299-06 A tartalomlelem azonosító száma és célcsoportja: SzT-020-50



NŐI SZOKNYA ALAPSZERKESZTÉSE, MODELLEZÉSE, SZABÁSMINTA KÉSZÍTÉSE ÉS SZÉRIÁZÁSA

ESETFELVETÉS–MUNKAHELYZET

Egy ruhaipari vállalkozás gyártás-előkészítő laborjában lévő csoport, vezető szakembereként dolgozik. A gyártás-előkészítési feladatok műveletei más-más dolgozóhoz tartoznak. Feladatuk a soron következő megrendelés szerkesztési, modellezési, szériázási műveleteinek szakszerű előkészítése, mely egy farmerből készülő klasszikus női szoknya. Miután a megrendelést megkapták, a megrendelővel való egyeztetés és dokumentumok átvétele után a csoportmegbeszélés következik, ahol kiadja és megbeszéli a feladatokat és az időbeni ütemezést a dolgozókkal.

SZAKMAI INFORMÁCIÓTARTALOM

1. A gyártás-előkészítés

A nagyüzemi gyártás minőségét, gazdaságosságát és folyamatosságát gondos előkészítő munkával kell biztosítani. A gyártás-előkészítése a gyártmánytervezéssel vagy a megrendelő által átadott gyártmány jellemzőinek ismeretével kezdődik és kiterjed a gyártmánynak és az anyagoknak a szabással kapcsolatos előkészítő munkáira is.

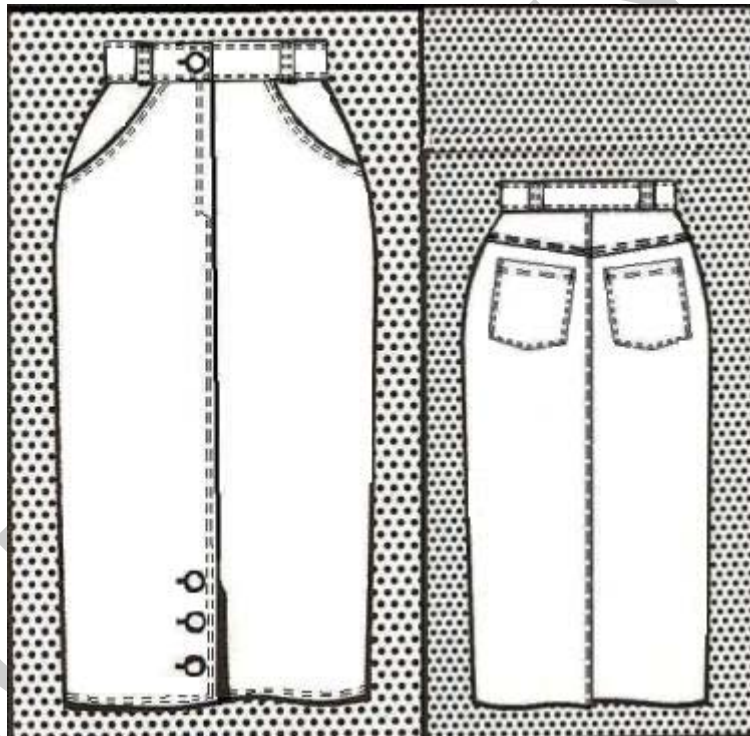
A gyártás-előkészítés feladata továbbá a gyártási folyamat kialakítása, a gyártáshoz szükséges tervek, utasítások, előírások kidolgozása, a segédeszközök, pl. szabásminták, berakósablonok elkészítése és végeredményben a teljes gyártási dokumentáció összeállítása is.

Ezek a feladatok nagy részben már szervezési feladatok is.

A gyakorlatban azonban a gyártás-előkészítés technológiai és szervezési munkái szorosan összefonódnak, kisebb üzemekben gyakran ugyanaz a személy végzi őket.

1. Az első feladat a gyártmány jellemzőinek ismerete alapján a közép méretű szabásminta szerkesztése, modellezése. A klasszikus módszer szerint minden új modellre elkészítik az alapszerkesztést, de manapság a számítógépes tervező és gyártást segítő eszközök és berendezések elterjedésével a már meglévő, mentett szerkesztések közül kiválasztják, az adott cég, vagy megrendelő már kipróbált, legyártott mintáit, és azt dolgozzák fel, modellezik át.
2. Ez teszi lehetővé azt, hogy mára már kihagyják az előkészítés feladatai közül a próbagyártás időigényes folyamatát.
3. A közép méretű modell szabásmintái alapján készítik el a megrendelt méret nagyságok szabásmintáit. Ezt a munkafolyamatot műszaki rajzsorozat készítésnek, üzemi szóhasználat szerint szériázásnak nevezik.
4. A műszaki előkészítés utolsó feladata a gyártáshoz szükséges szabásminták elkészítése és sokszorosítása (felrajzoló-, vágó-, jelölő-, bevasaló-, leigazító minták).

2. Szoknya alapszerkesztésének készítése



1. ábra Farmerszoknya gyártmányrajza

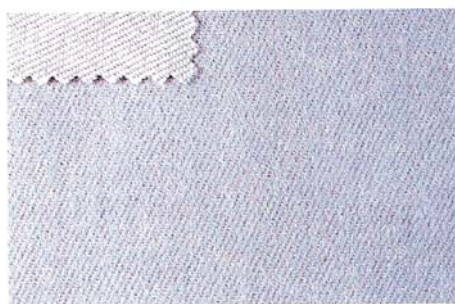
A szoknyák, mint minden ruha formai meghatározója mindig a divat, amely az öltözködés fejlődése során szüntelenül változik. Időnként azonban visszatér a régmúlt formákhoz, és gyakran ismétli önmagát.

A farmerszoknyát manapság minden korosztály viseli, hiszen praktikus, strapabíró öltözet, mégis leginkább a fiatalok körében népszerű, ezért fazonjuk, szabásvonaluk, hosszuk a divattal együtt változik. A szövetgyártási technológiák az elmúlt évtizedekben, nagymértékben tökéletesedtek, ezért a mai farmeranyagok puhábbak, rugalmasabbak lettek. Mindezek ismeretében a szerkesztő–modellező szakember feladata a divattervező által elképzelt és megjelenített vagy divatlapból kiválasztott modellhez megfelelő alapszerkesztés megválasztása és megszerkesztése. Ilyen a farmerruházat is, a rajz értelmezése, olvasása után a modellezést megelőzi a vonalvezetést meghatározó alapszerkesztés megválasztása, amely tartalmazza az öltöztetési bőséget is

Külső leírása: egyenes vonalvezetésű, dupla tűzéssel díszített és megerősített

- Eleje: ívelt vonalú svédzseb, eleje két részből szabott, alján takart lépéshasítékkal, melynek hossza 3 gomb segítségével szabályozható, az eleje közepén a takart húzózár felett az övpánt egy gombbal záródik
- Háta: külön szabott derékrészes, hátközép varrásos, 1-1 rátett hátsó foltzsebbel
- Az övpánton 6 db övtartó látható.

Alapanyag: láncsávoly kötésű, kopásálló pamutszövet.



2. ábra Farmer pamutszövet

A megrendelő méretábrázata

Méret nagyságok	36	38	40	42	44
derékkerület	66	70	74	78	82
csípőkerület	90	94	98	102	106
csípőmélység	19	19,5	20	20,5	21
szoknyahossz	59	60	61	62	63

3. ábra Normál méretábrázolat a szoknyához szükséges méretekkel

A méretábrázolat alapján készítjük el a közép méretre (40) a szoknya alapszerkesztését. A közép méret adatait kiolvassuk a táblázatból, és azt tovább használjuk a segéd méretek számításához.

Fő méretek

	cm	1/2
derékkerület	74	37
csípőkerület	98	49
szoknyahossz	61	

Szerkesztési adatok számítása

csípőmélység		20cm
derékbőség	$1/2d+1=37+0,5$ betartási bőség+0,5 öltöztetési bőség	38cm
csípőbőség	$1/2cs+1$ öltöztetési bőség=49+1	50cm
derékkarcsúsítás	$1/2cs-1/2d=50-38$	12cm

Derékkarcsúsítás elosztása:

	12cm	
eleje	oldal	háta
2cm	7cm	3cm

A szoknya alapszerkesztése:

A már ismert és megtanult alapszerkesztés alapján, a szerkesztési rajzról leolvasható a szerkesztés menete, és a szükséges adatok.

A farmerszoknya modellezéséhez az egyenes vonalú szoknya alapszerkesztése szükséges.

A szerkesztés menete:

- Az alapszerkesztést jobb oldalon egy merőleges alapvonallal kezdjük, melynek függőleges vonala a hátközépvonal, a merőleges alapvonal pedig a derékvonal lesz.
- A hátközépvonal és a derékvonal metszéspontjától lemérjük az ábra alapján a csípő mélységet, és a szoknyahosszát, melyekből merőleges alapvonalakat húzunk.
- A csípő mélységnél a csípővonalat a szoknyahossznál pedig az aljavonalat kapjuk.
- A csípővonalon a hátközépvonaltól kimérjük a 1/2 csípő 1 öltöztetési bőséget, majd ezt megfelezzük.
- A kimért értéknél merőlegest húzunk a csípő vonalra a derék-, és aljavonalig, ez lesz az eleje közép alapvonalunk, és a felezési pontnál is húzunk egy az elejeközéppel párhuzamos egyenest, ez lesz az oldalvonal. Ügyeljünk az ábra alapján a vonalvastagságok és vonalfajták megfelelő használatára.
- Formázóvarrások kialakítása az ábra alapján: a csípő és derék különbségéből adódó derékkarcsúsítást úgy osztjuk el, hogy 7cm az oldalvonalon 2cm az elejére, és 3cm a hátra kerül elvételre, a hosszuk az ábráról leolvasható.
- A szoknya derékvonalát az oldalvonalnál 1, 5cm-t magasítjuk.
- Az elején a formázó varrás középvonalát az ívelt derékvonalon az oldalától 8 cm-re, helyezük el, a mélysége összesen 2cm lesz, hossza 9cm.
- A háta formázóvarrás az ívelt derékvonal felénél, a csípővonalra merőlegesen helyezkedik el, mélysége 3cm, hossza 15cm.

A formázóvarrások helyét mindig az ívelt derékvonal követésével állított mérőszalaggal jelöljük ki.

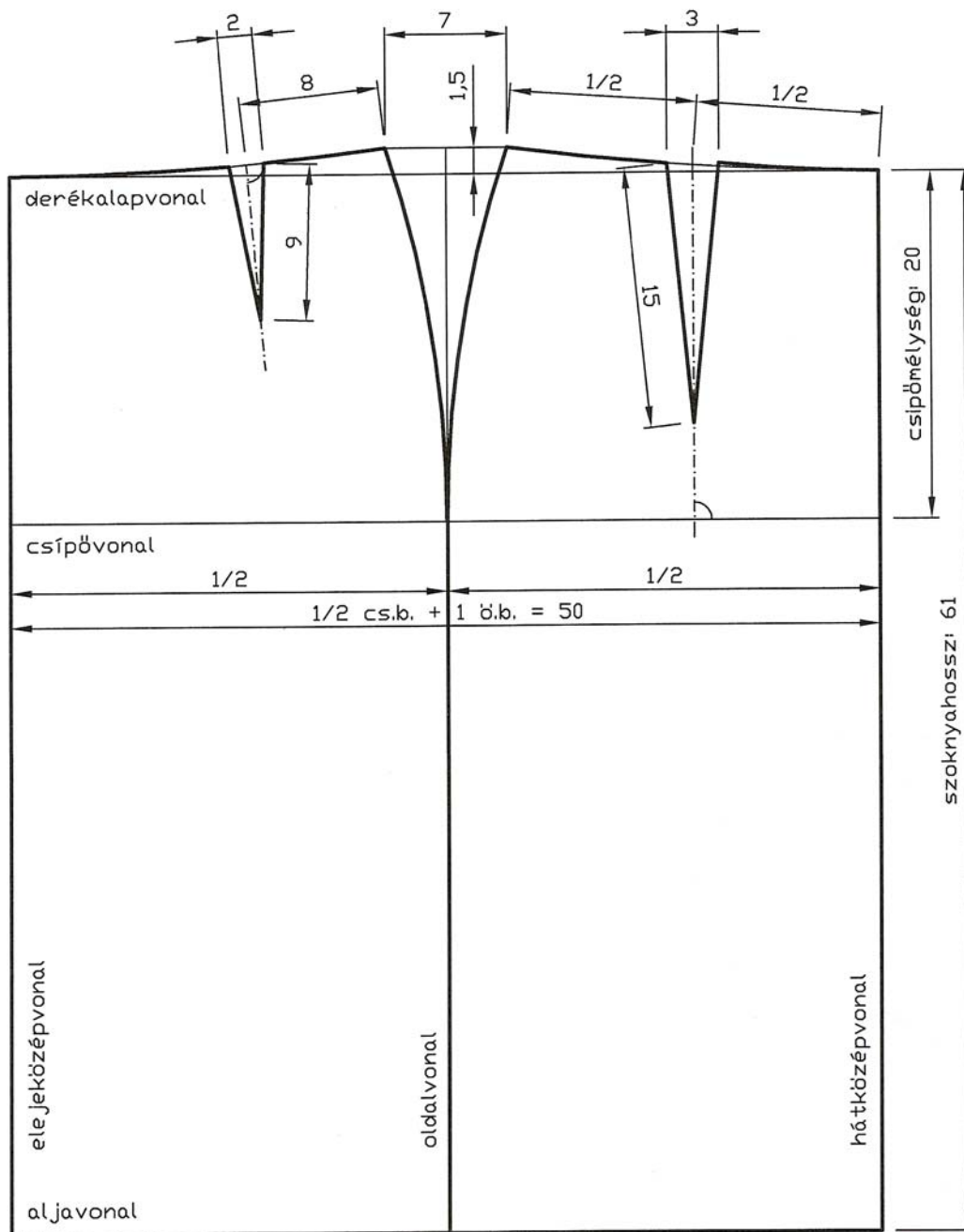
Övpánt szerkesztése:

- hossza: $1/2d+0,5$ öltöztetési bőség= $37+0,5\text{cm}=37,5\text{cm}$
- szélessége: modelltől függő, itt 5cm
- gombolási átmenet 3 cm
- Az övpántnak szintén csak a felét szerkesztjük meg, és félbehajtott anyagból szabjuk, két szélénél is.

Övtartó szerkesztése:

Az övtartókhöz egy egybeszabott pántot szabunk, melynek hossza 50cm, szélessége 3cm.

MUNKKANYAG



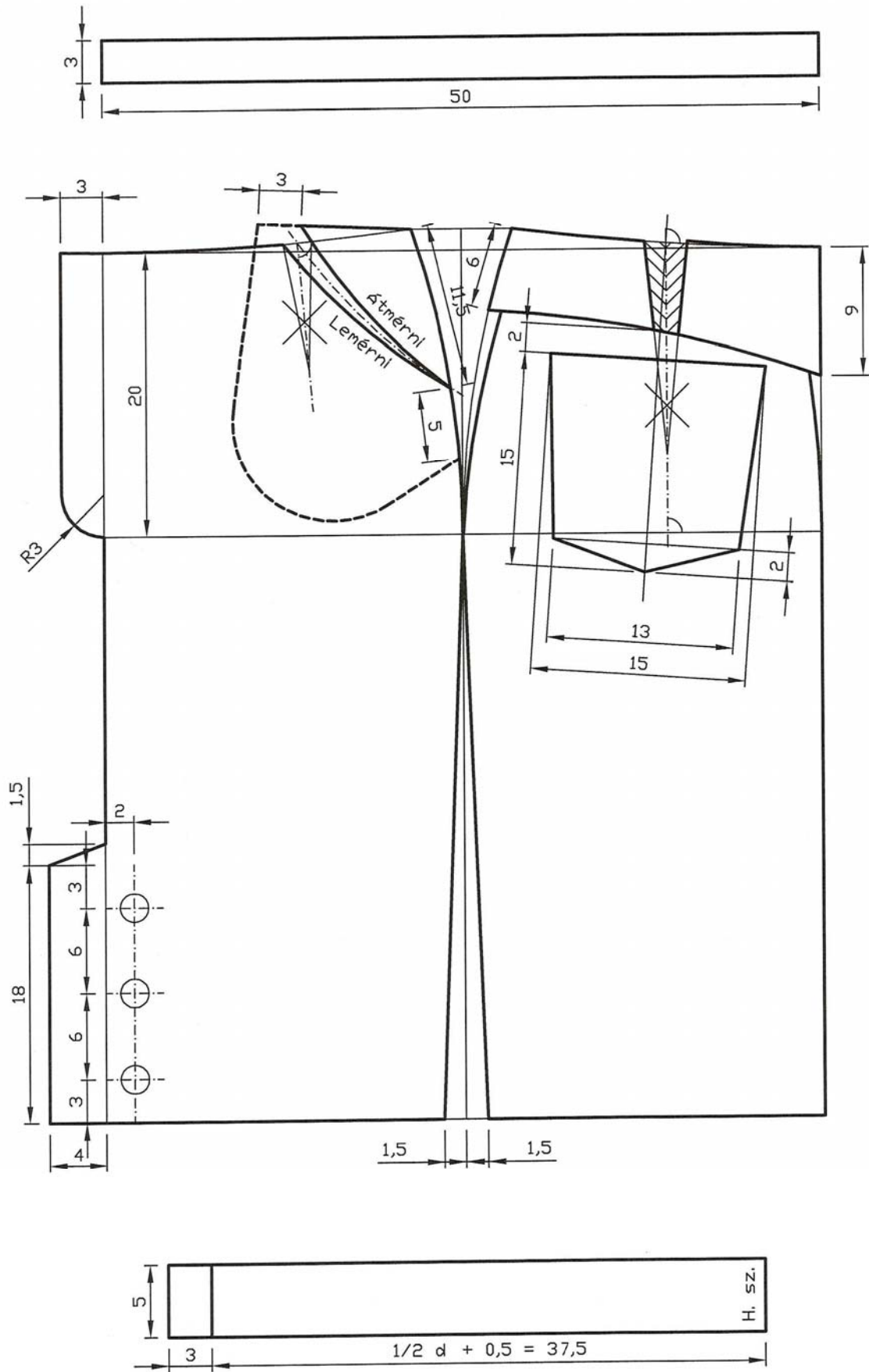
4. ábra Alapszerkesztés

3. Farmerszoknya modellezése

A helyes alapszerkesztés elkészítése vagy kiválasztása után a modellező szakember a divatrajzról leolvassa a jellemző stílusjegyeket, formai megoldásokat, arányokat és a divat ismeretében valamint egy kis fantázia ötvözésével kimodellezi a modell szabásmintáit. Hogy ezt élethűen tudja megvalósítani, jó kezűgyességgel, jó arány és formaérzéssel kell rendelkeznie, melyhez sok gyakorlásra, változatos fazonok modellezésére van szükség. A tapasztalatok, megszerzéséhez nyújt segítséget a tananyagban szereplő farmerből készülő szoknyafazon modellezése, az alapszerkesztés megválasztásától a modellezésen át a szabásminta készítéséig.

Modellezés: 5. ábra

- elején, hátán az aljavonalnál 1, 5cm-t szűkítünk
- az elején, az ábra alapján kialakítjuk a felső és alsó hasítékot
- jelöljük az alsó hasítéknál a gombok helyét
- megrajzoljuk az elején a svédzseb benyúlás vonalát
- kialakítjuk a zseblapok formáját
- hátán megrajzoljuk a derékrész vonalát
- a háta alsó részén a maradékformázónak a felét az oldalán és hátközepén szimmetrikusan leigazítjuk



5. ábra Modellezés

4. Szabásminta készítés

Szabásnál, a szabásminták felhelyezésekor figyelembe kell venni, hogy az alapszerkesztéseket varrás- és hajtásszélesség nélkül szerkesztjük.

Ezért más a konfekcióiparban alkalmazott szabásminta, és más az egyedi gyártásban felhasznált szabásminta.

1. Egyedi gyártásban használatos méretes szabásminta

- az egyedi méretre készített szabásminták azonosak a szerkesztéskor kapott formákkal
- a szabásminták kontúrvonalai megegyeznek a varrás- és hajtásvonalakkal
- az egyedi méretre készített szabásmintákra a felfektetéskor közvetlenül az alapanyagra kell felrajzolni, a varrás- és hajtásszélességeket
- a próbához szükséges ráhagyásokat

2. Konfekcióipari szabásminta

- a szabásminta körvonala egyben a szabás vonala is
- a szerkesztési rajzból kimásolt alampintákat kimásolva, azokat ellátjuk, ha szükséges az alapanyag tulajdonságai miatt a nyúlás vagy zsugorodás értékével
- a varrás-és hajtásszélesség ráhagyásával
- feliratokkal: modell, alkatrész megnevezése, méretnagyság, gyakoriság

Alkatrészek kimásolása a szerkesztésből (alampinta készítése)

- az alapszerkesztésből átlátszó másolópapírra kimásoljuk a szükséges valamennyi alkatrészt
- átmásoljuk a szükséges alapvonalakat (szoknya esetében a csípővonalat)
- a szűkítő varrások végpontjait
- a hajtott széleket jelöljük (a szimmetriavonalat)
- a szükséges szálirányt, szálirányokat
- az alkatrészek szükséges darabszámát
- a méretnagyságot

Varrás és hajtásszélességek meghatározása

Normál esetben a konfekció szabásminta 1cm-es varrasszélességet tartalmaz.

A varrasszélességek általában a következők:

- 0, 5-0, 7cm: kigévelt (stircelt) varrások, pl. zsebek, zsebfedők, kigévelt ívelések, a zsebfedők felvarrási vonala, pántok, csak egyik oldalon, ahol a feltűzés történik
- 0, 6-0, 8cm: varrasszélesség jersey, stretch és kötött anyagoknál
- 1, 5cm: varrások, melyek tisztázása bélésűcsíkkal történik, vagy tisztázottak és keskenyen tűzöttek

NŐI SZOKNYA ALAPSZERKESZTÉSE, MODELLEZÉSE, SZABÁSMINTA KÉSZÍTÉSE ÉS SZÉRIÁZÁSA

- 1, 5–2cm: hosszú varrások a magas minőségű konfekciónál
- 0, 5+1, 5cm: franciavarrás különböző varrasszélességekkel
- Díszűzés: a kigépelés (stircelés) kivételével a varrasszélességeknek 0, 5cm-rel szélesebbnek kell lennie a díszűzéstől
- 1, 5–2cm: a zseb paszpól oldalanként, begévelt zsebpántoknál és zsebtasakoknál
- 4cm: egyenes aljavonalon
- 2–3cm: ívelt szoknya aljavonalán, bélés aljavonalán (dupla behajtással)

Ezek a felsorolt varrasszélességek szabvány-irányvonalak. Változtatás lehetséges, mivel különösen anyag függők.

Szükséges jelölések

- gyártásban az alkatrészek pontos összeállítását segítik a szabásvonalakra elhelyezett illesztési jelölések, csípések
- jelölni kell a szoknyánál, a csípővonalnál
- a felhajtásnál az 1 cm-nél nagyobb varrás szélességeknél
- a formázóvarrások helyét
- a formázóvarrások végpontját
- a szabásminták anyagra helyezéseinek irányát, szálirányát egy egyenes vonal végére helyezett nyíllal

A gyártásra kész szabásmintának nem csak a szabáshoz szükséges formát, hanem az elkészítéshez szükséges minden információt tartalmaznia kell, olyannak kell lennie, mint egy használati útmutatónak.

A becsípésekhez nagyon célszerű eszköz a 6. ábrán látható becsípés jelölő.



6. ábra Becsípés jelölő eszköz

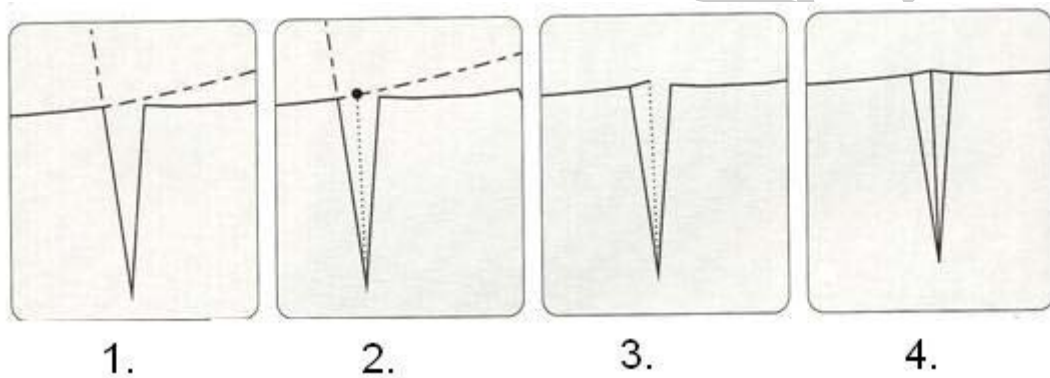
TANÁCSOK A PONTOS SZABÁSMINTA KÉSZÍTÉSÉHEZ:

1. Az alapminta előkészítése: pontos, vonalzó melletti másolás után

- az összes varrás, formázóvarrás hosszának ellenőrzése
- szélvonalak futásának ellenőrzése (nem szabad csúcsnak, vagy nem tiszta vonalátmenetnek lennie pl. az alján vagy derékon)
- a formázókat és hajtásokat összezárva a szélvonalat ki kell igazítani
- csípéseket ellenőrizni
- a formázókat mindig közép felé kell hajtani
- ívelt vonalú formázók összevarrásához formázó sablont kell kialakítani

2. Formázóék kialakítása:

- 1. a formázó szára mentén tükrözzük a derékvonalat abban az irányban, amerre a formázót hajtani fogjuk
- 2. húzzuk meg a formázó felezővonalát a tükrözött derékvonalig meghosszabbítva
- 3. a formázó középvonaláig rövidítsük le a tükrözött derékvonalat
- 4. a középvonaltól húzzunk vonalat a formázó másik szárához

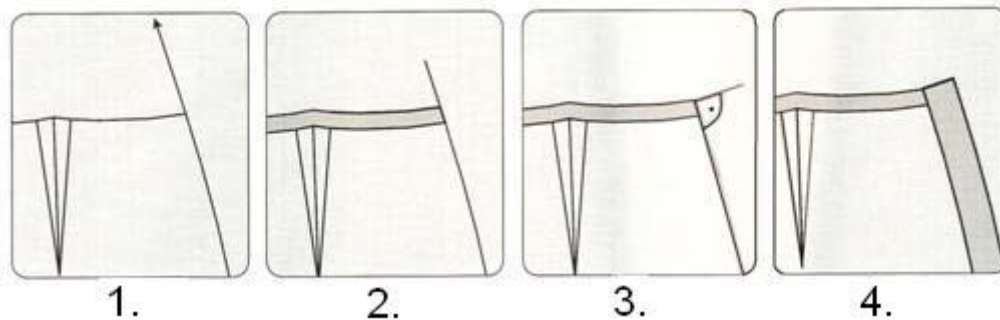


7. ábra Formázóék kialakítása

3. Varrásszélesség illesztése mintához: az oldalvarrás végpontjának derékszögű kialakítása.

Mindig arra a varrásra húzzunk merőlegest, amelyet először kell összevarrni.

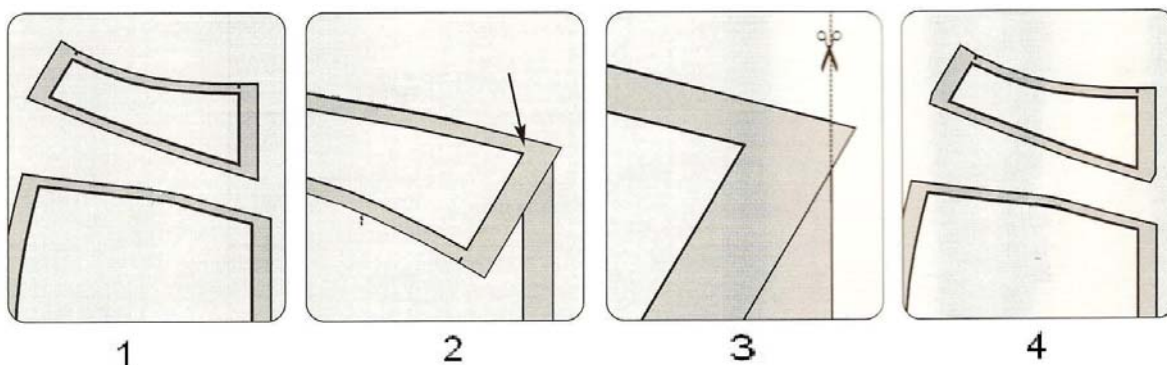
- 1. az oldalvarrást vonalában hosszabbítsuk meg lefelé
- 2. a derékvonalat rajzoljuk a mintára a varrasszélességet
- 3. a két vonal találkozási pontjából húzzunk merőlegest az oldalvarrás vonalára
- 4. az oldalvarrásra rajzoljuk rá a varrasszélességet



8. ábra Varrásszélesség mintához illesztése

4. Varrásszélesség kiálló csúcsának levágással történő kiigazítása. (például a farmerszoknya derékrészének keresztirányú felvarrási vonala)

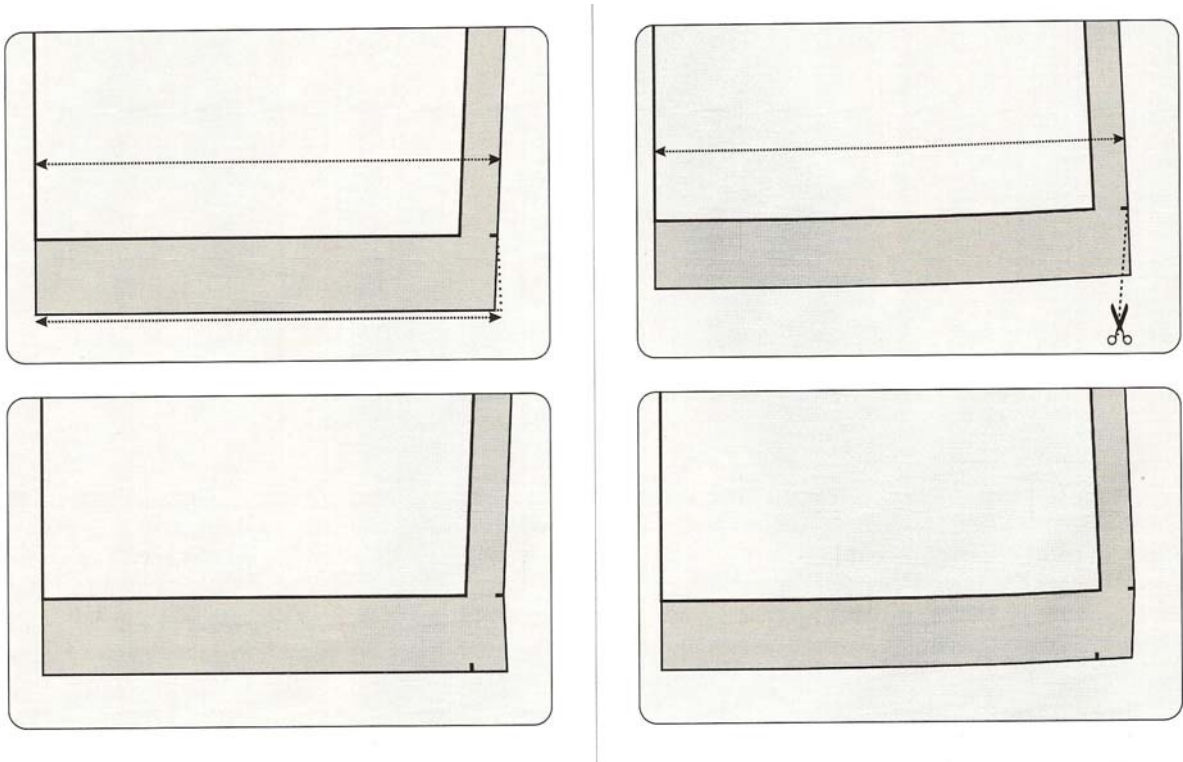
- a varrásszélességgel ellátott mintarészeket úgy kell egymásra helyezni, mintha összevarránk
- a varrásvonalak kezdőpontjának pontosan illeszkednie kell egymáshoz
- a derékrész kiálló sarkát le kell vágni a hátközépnél és oldalvarrásnál is



9. ábra Varrásszélesség kialakítása levágással

5. Varráscsúcs kialakítása a szoknya alján a felhajtásnál:

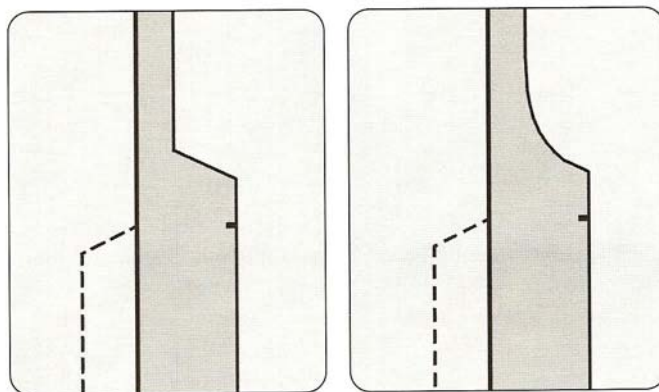
- szűkített aljú szoknyánál (1): a felhajtás felső szélvonalát rajzoljuk bele a mintába, és hosszabbítsuk meg az oldalvarrás varrásszélességéig. Mérjük át a szakasz hosszát az alja varrásszélesség szélvonalára. Az aljafelhajtás szélvonalát az oldalvarrásnál bővíteni kell.
- alján bővített szoknyán (2): a felhajtás felső szélvonalát rajzoljuk bele a mintába, és hosszabbítsuk meg az oldalvarrás varrásszélességéig. Mérjük át a szakasz hosszát az alja varrásszélesség szélvonalára. Az aljafelhajtás szélvonalát az oldalvarrásnál szűkíteni kell.



10. ábra Aljafelhajtás kialakítása

6. Varrásszélesség kialakítási lehetőségek a takart hasítéknál:

- a hasítékra rajzoljuk rá a szükséges varrasszélességet
- amennyiben a hasíték letűzött, a hasíték varrasszélességét a tűzésszélességhez kell igazítani (varrasszélesség=tűzésszélesség+0,5cm)
- hátközépnél a varrasszélesség átmenete a mintaszélhez egy enyhén lejtős szögben vagy ívesen alakítható ki.
- Mindkét változat megkönnyíti a szabást és tisztázást



11. ábra Takart hasíték varrasszélességének kialakítása

Borítéksarok szerkesztése: a hasíték alján az aljafelhajtáshoz és a hasítékbetét bevasalásához borítéksarkos megoldás is alkalmazható.

Előnye: pontos varrás elősegítése

Hátránya: a kivágott borítéksarok esetén nincs hosszváltoztatási lehetőség

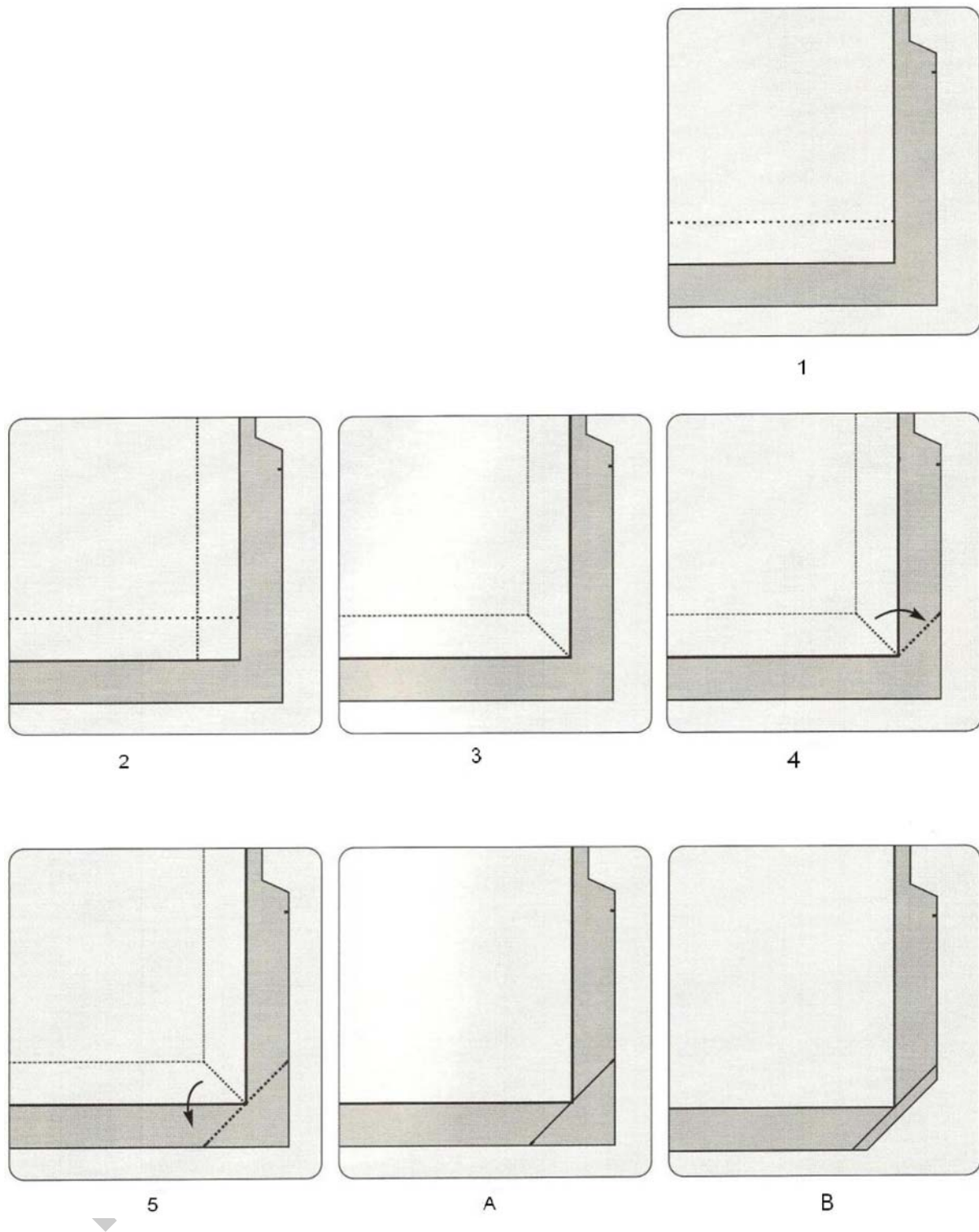
Alkalmazzák még blézer ujjá alján lévő hasíték szabásmintájának kialakításakor is.

A konfekcióiparban gyakori az alkalmazása.

1. Rajzoljuk bele a mintába a felhajtás felső szélvonalát.
2. A hasíték szélességi vonalát is rajzoljuk bele a mintába.
3. A két vonal találkozási pontjától húzzunk egyenest az alja/hasíték –élvonal csúcsához.
4. Ez utóbbi vonalat a hátközépvonal mentén tükrözzük a hasíték felé.
5. Az előző vonalat az aljavonal mentén is tükrözzük lefelé. Megkapjuk a borítéksarok varrásvonalát.

"A" rajz: a borítéksarok nincs kivágva, akkor a szoknyahossz változtatható

"B" rajz: a borítéksarok varrásszélességét kivágjuk, a varrásvonal mentén rajzoljuk a mintára 1 cm-es varrásszélességet, ennél a megoldásnál, nincs változtatási lehetőség.

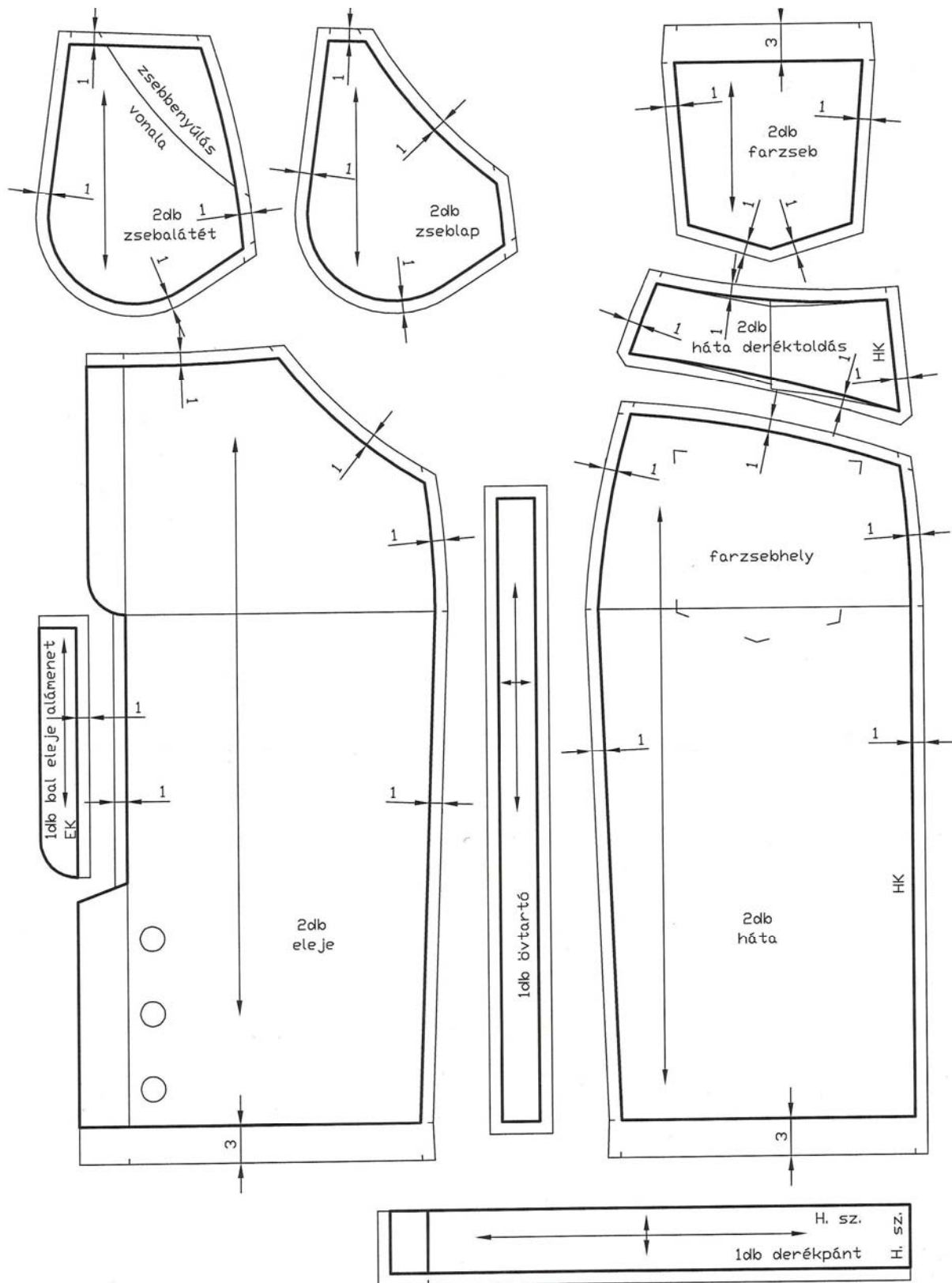


12. ábra Borítéksarok szerkesztése

A farmerszoknya varrás- és hajtásszélessége:

- varrások: 1 cm
- alja felhajtás: 3cm
- farzseb felső szélének hajtása: 3cm

FARMERSZOKNYA SZABÁSMINTÁI



13. ábra Farmerszoknya alkatrészeinek konfekció szabásmintái

5. Szériázás

1. A műszaki- vagy szabásminta rajzsorozat, széria fogalma: a gyártásra kerülő ruházati termék szabásmintájának mérettáblázat szerinti nagyítását és kicsinyítését értjük.

A műszaki rajzsorozat készülhet kézzel és géppel, varrás- és hajtásszélességgel és a nélkül.

A szériázás történhet azonos testmagasság esetén a kerületméretek változtatásával, vagy a testmagasság, hosszméretek változásával azonos kerületméretek mellett, vagy a kettő együttesen.

A szoknya szériázási értékeinek meghatározása és jelölése azonos testmagasság és hosszúsági méretek esetén a kerületméretek változtatásával

A változás helye	Az alkalmazott méretkülönbség	A változás jelölése	Változási vagy szériázási érték
	derékkerület különbség	dk	táblázati méretkülönbség
	csípőkerület különbség	csk	táblázati méretkülönbség
derékvonal az oldalvarrásnál vízszintesen		odk	a táblázat d méretkülönbség 1/4-e
csípő és aljavalon az oldalvarrásnál vízszintesen		ocsk	a táblázati cs méretkülönbség 1/4-e
aljavalon függőlegesen	Szoknyahossz különbség	szhk	tapasztalati vagy megegyezés szerinti érték

A szoknya szériázási értékeinek meghatározása és jelölése a testmagasság és hosszúsági méretek változása esetén azonos kerületméretek mellett

A változás helye	Az alkalmazott méretkülönbség	A változás jelölése	Változási vagy szériázási érték
derékvonal függőlegesen	csípőmélység különbség	dvk	a csípőmélység különbsége
	derékkerület különbség	dk	táblázati méretkülönbség

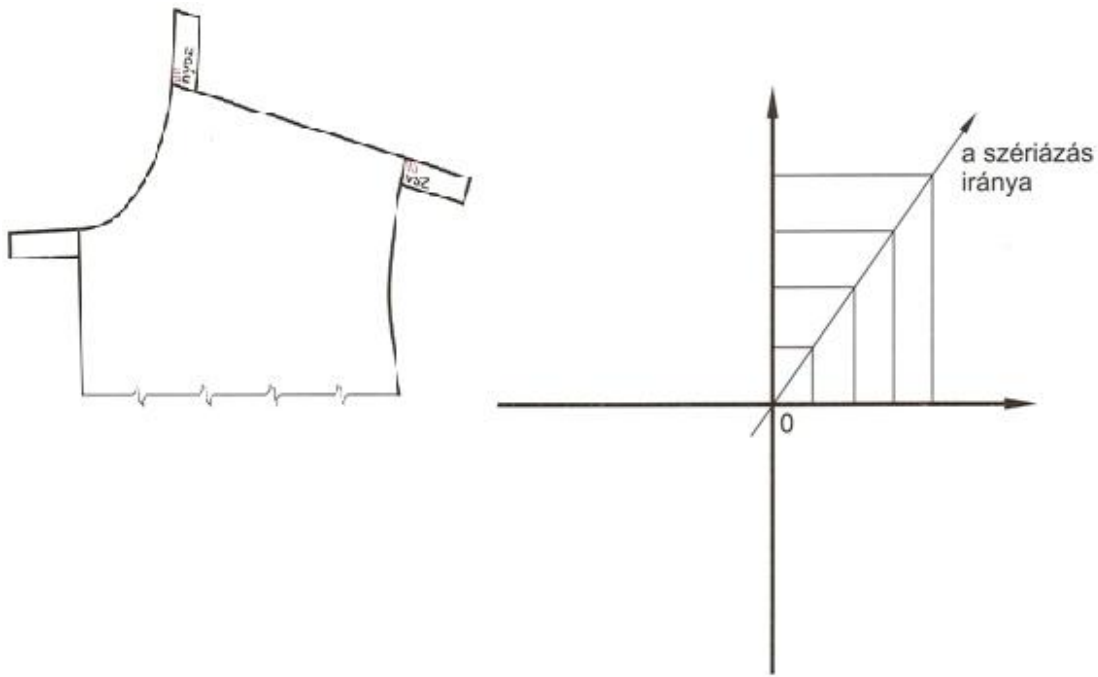
derékvonal az oldalvarrásnál vízszintesen		odk	táblázati méretkülönbség $1/4$ -e
aljavonal függőlegesen	szoknyahossz különbség	szhk	a modellhossztól függő érték-a dvk

2. A szériázás folyamata:

- a modell szabásmintáinak elkészítése közép méretre
- mérettáblázatok készítése:
 - nyers mérettáblázat:* a közép méretű szabásminta meghatározott mérési helyeken lemerített méretei varrás- hajtásszélesség nélkül, és a többi méretnagyság méreteit is tartalmazza
 - kész mérettáblázat:* a közép méretű szabásminta meghatározott mérési helyeken lemerített méretei varrás- hajtásszélességgel, és a többi méretnagyság méreteit is tartalmazza
 - szériatáblázat:* a méretnagyságok közötti különbséget tartalmazza meghatározott mérési helyeken
- közép méretű szabásminták felrajzolása és a segédsablonok készítése: a felrajzolt mintának tartalmaznia kell a legfontosabb szerkesztési alapvonalakat, illesztési pontokat. A szériázás a koordináta rendszerre épül, és a kézi szériázás részben segédsablonnal történik.

A koordináta-rendszer egymást derékszögben metsző függőleges és vízszintes egyenes, amelyek metszéspontjából kiindulva a megfelelő irányba méretről-méretre felmérjük a változási értékeket. (14. ábra jobb oldali kép)

- segédsablon készítése: megkönnyítik a szériázási pontok ívelt vonalú összekötését, és biztosítják valamennyi méretnagyságnál a torzulásmentes vonalvezetést. (14. ábra bal oldali kép)
- szériázási pontok helyének meghatározása: ismerni kell a mérettáblázatot, és a méretnagyságok közötti változások értékét ki kell számítani, majd arányosan elosztani az adott modell egyes szakaszaira.
- szériázott szabásminták megrajzolása közép méretű alap- vagy szabásmintával és segédsablonnal: a szériázási pontokat minden méretnagyságnál azonos sorrendben kell összekötni

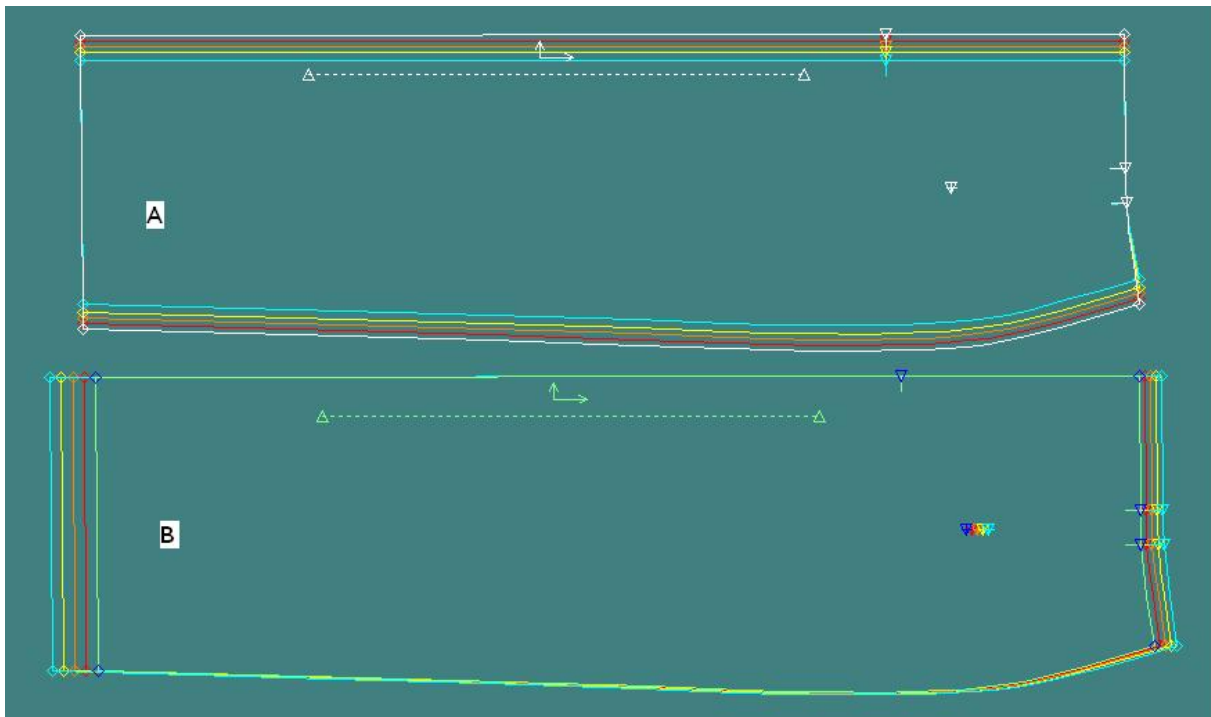


14. ábra Segédsablon, szériázási pontok meghatározása

Rajzolásnál figyelni kell a közép méretű vagy bázis méretű alpminta párhuzamos elhelyezésére, hogy a vonalak iránya (vállvonal lejtése) a különböző méretnagyságoknál azonos legyen.

Az egyenes vonalakat célszerű vonalzóval megrajzolni.

A különböző méretnagyságok szabásmintáinak egy rajzon történő megjelenítésének eredménye az ún. síkszéria.

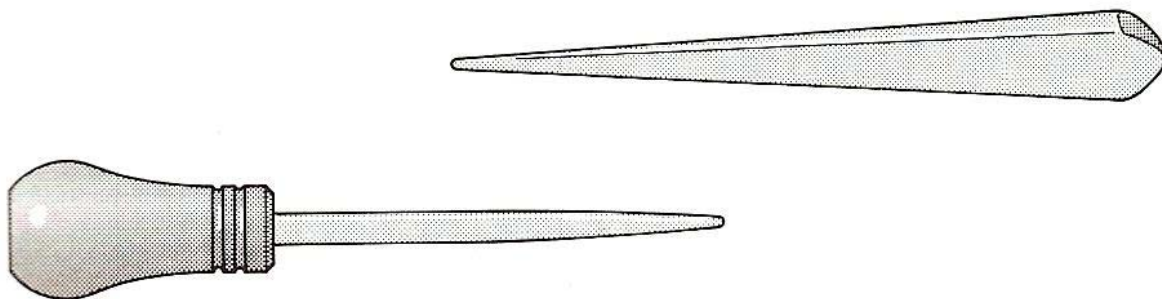


15. ábra **A:** szoknya háta szabásminta szélességi síkszéria
B: szoknya háta szabásminta hosszúsági síkszéria

- műszaki rajzsorozat kimásolása, kivágása és ellátása jelzésekkel és azonosító feliratokkal: kézi szériázásnál a síkszériából rádli (tűs kerék) és szűrőár segítségével átjelölt vonalak és pontok összekötésével másolhatók ki az egyes méretnagyságok mintái.



16. ábra Tűs kerék, rádli



17. ábra Ár

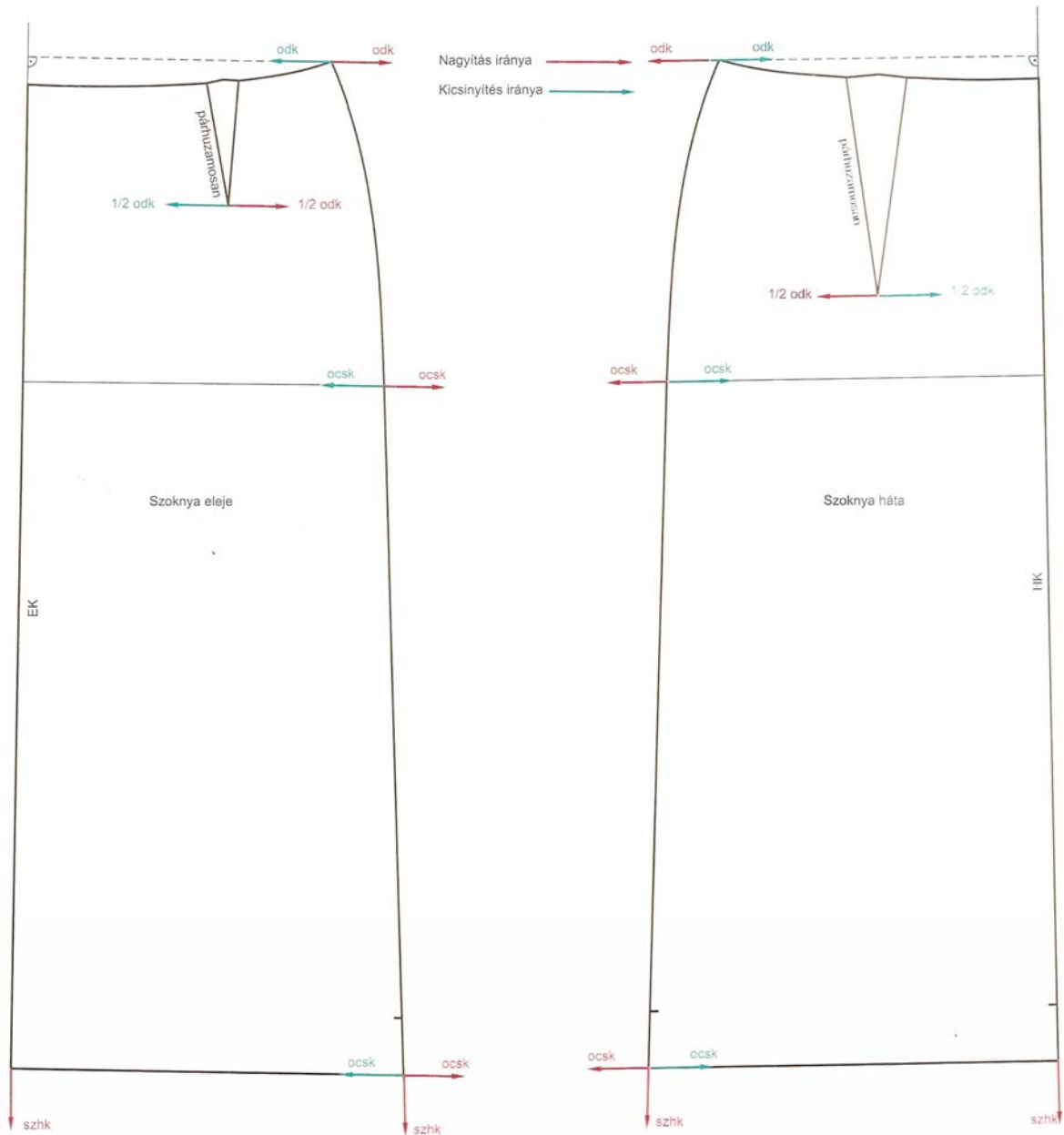
- műszaki rajzsorozat ellenőrzése: az egyes mintákat méretnagyságonként le kell ellenőrizni, bonyolult modelleknél össze kell mérni az összevarrandó varráshosszokat.

Fontos minőségi követelmény: a modell testre illeszkedése biztosított legyen minden méretnagyságnál, külső megjelenése a közép méretével megegyező legyen, illetve nagyon hasonló. A szabásvonalak nem torzulhatnak, irányuk minden méretnagyságnál hasonlóknak kell lennie.

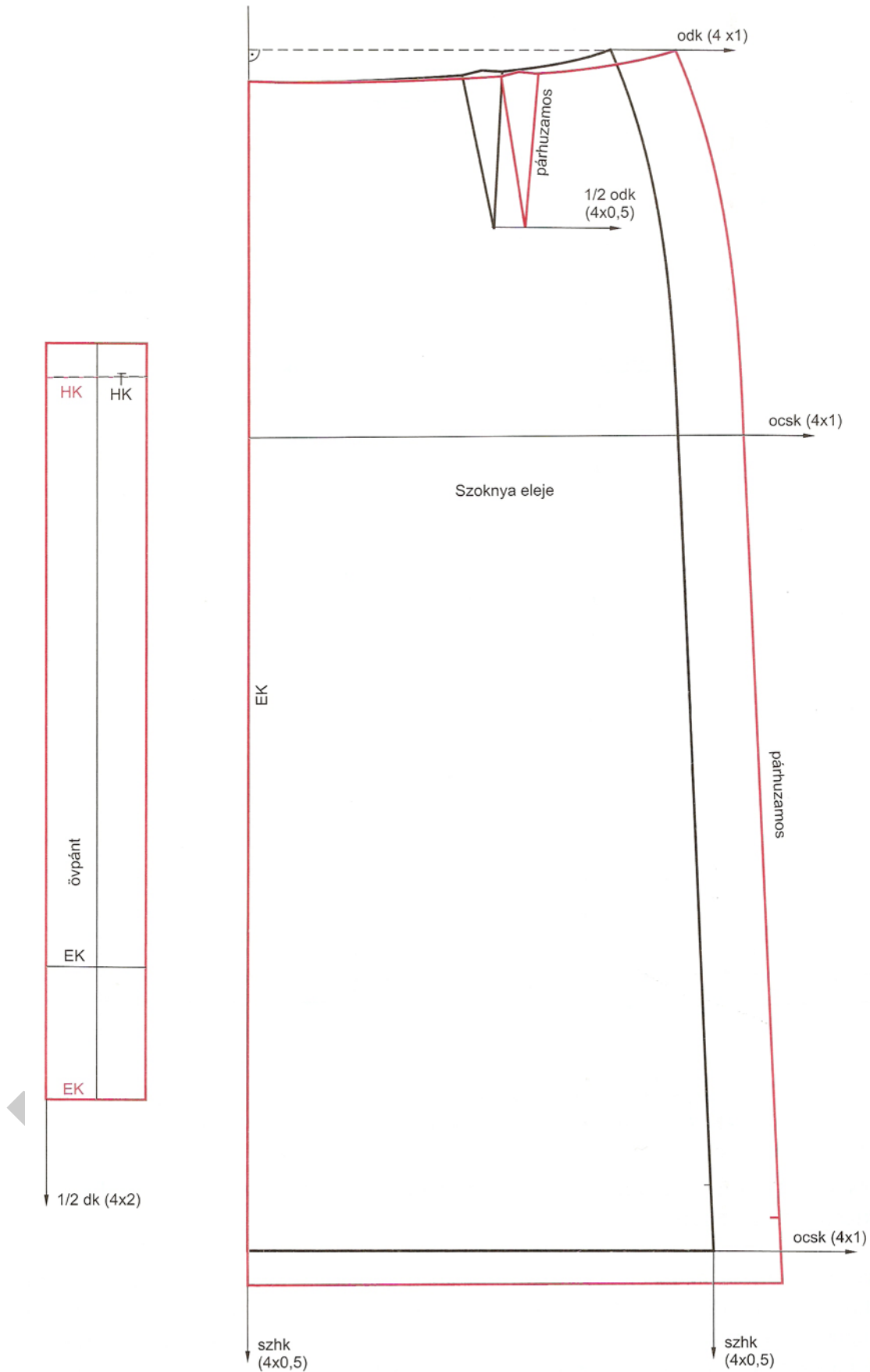
Női szoknya szériázása azonos testmagasság mellett, a kerületméretek változásával

A változás jelölése	Változási vagy szériázási érték kiszámítása	Méretnagyságonkénti szériázási értékek /cm								
		164 – 88	164 – 92	164 – 96	164 – 100	164 – 104	164 – 108	164 – 112	164 – 116	164 – 120
dk	táblázati méretkülönbség	4	4	Kíndulási vagy közép méret	4	4	4	4	5	5
csk	táblázati méretkülönbség	4	4		4	4	4	4	4	4
odk	a d táblázati méretkülönbség 1/4-e	1	1		1	1	1	1	1,25	1,25
ocsk	a cs táblázati méretkülönbség 1/4-e	1	1		1	1	1	1	1	1
szhk	tapasztalati vagy megegyezés szerinti érték	0	0		0 v. 0,5	0 v. 0,5	0 v. 0,5	0 v. 0,5	0 v. 0,5	0 v. 0,5

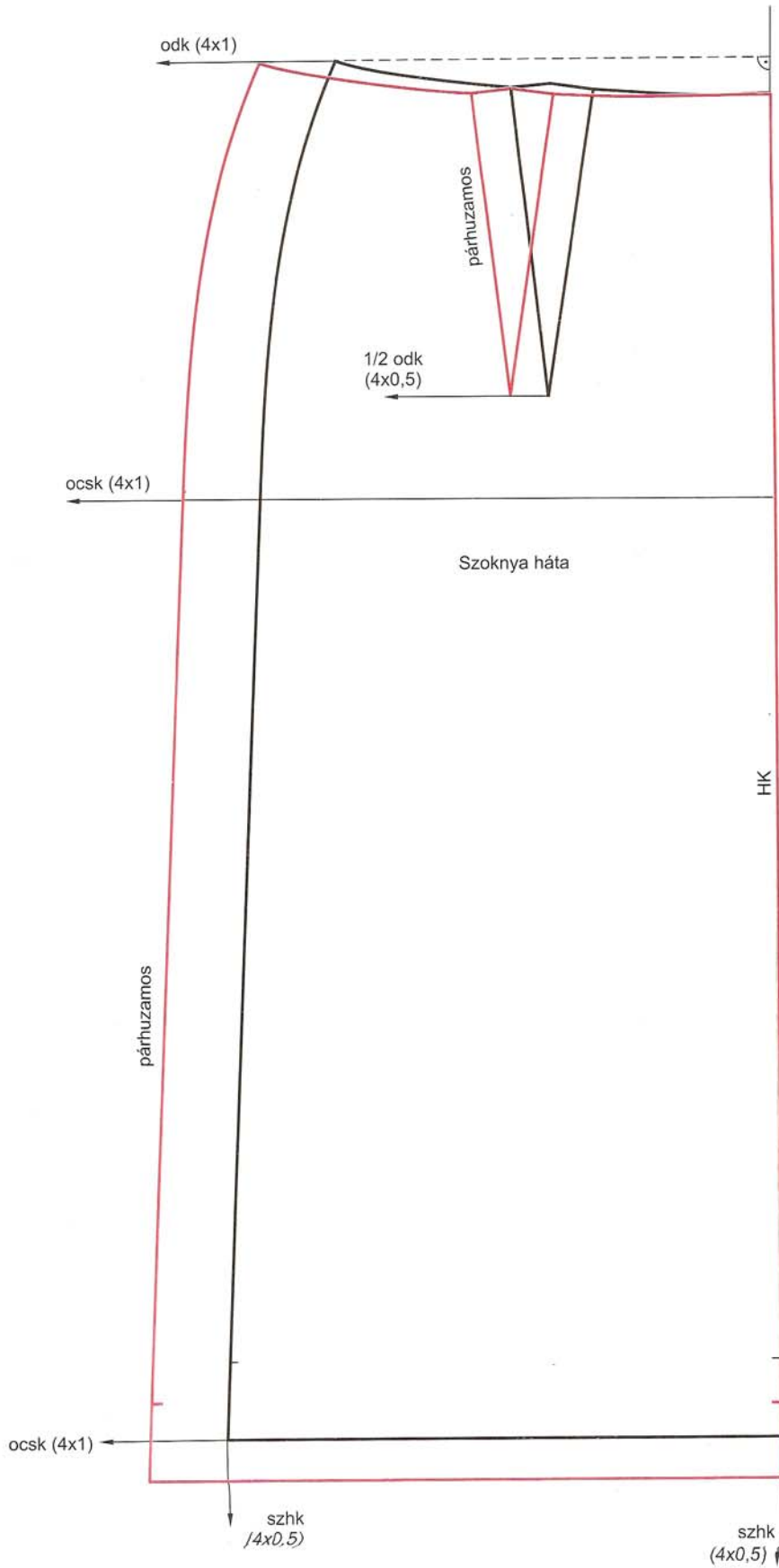
18. ábra Széria táblázat



19. ábra A széria nagyítás és kicsinyítés irányainak meghatározása a szoknya elején és hátán a kerületméretek változása esetén



20. ábra Eleje és övpánt nagyítása 4 méretnagysággal



21. ábra Háta nagyítása 4 méretnagysággal

FARMERSZOKNYA SZÉRIÁZÁSA KÉZZEL

Méret táblázat a szükséges méretekkel és méretnagyságokkal

Méretnagyságok	36	38	40	42	44
derékkerület	66	70	74	78	82
csípőkerület	90	94	98	102	106
csípőmélység	19	19,5	20	20,5	21
szoknyahossz	59	60	61	62	63

22. ábra Megrendelő méret táblázata

A méret táblázat alapos megfigyelése után megállapíthatjuk, hogy hosszúsági és szélességi változtatás is szükséges egyszerre, a szériázás folyamán.

Szériaértékek számítása

Változás jelölése	36	38	40	42	44
dk	4	4	4	4	4
csk	4	4	4	4	4
csmk	0,5	0,5	0,5	0,5	0,5
szhk	1	1	1	1	1

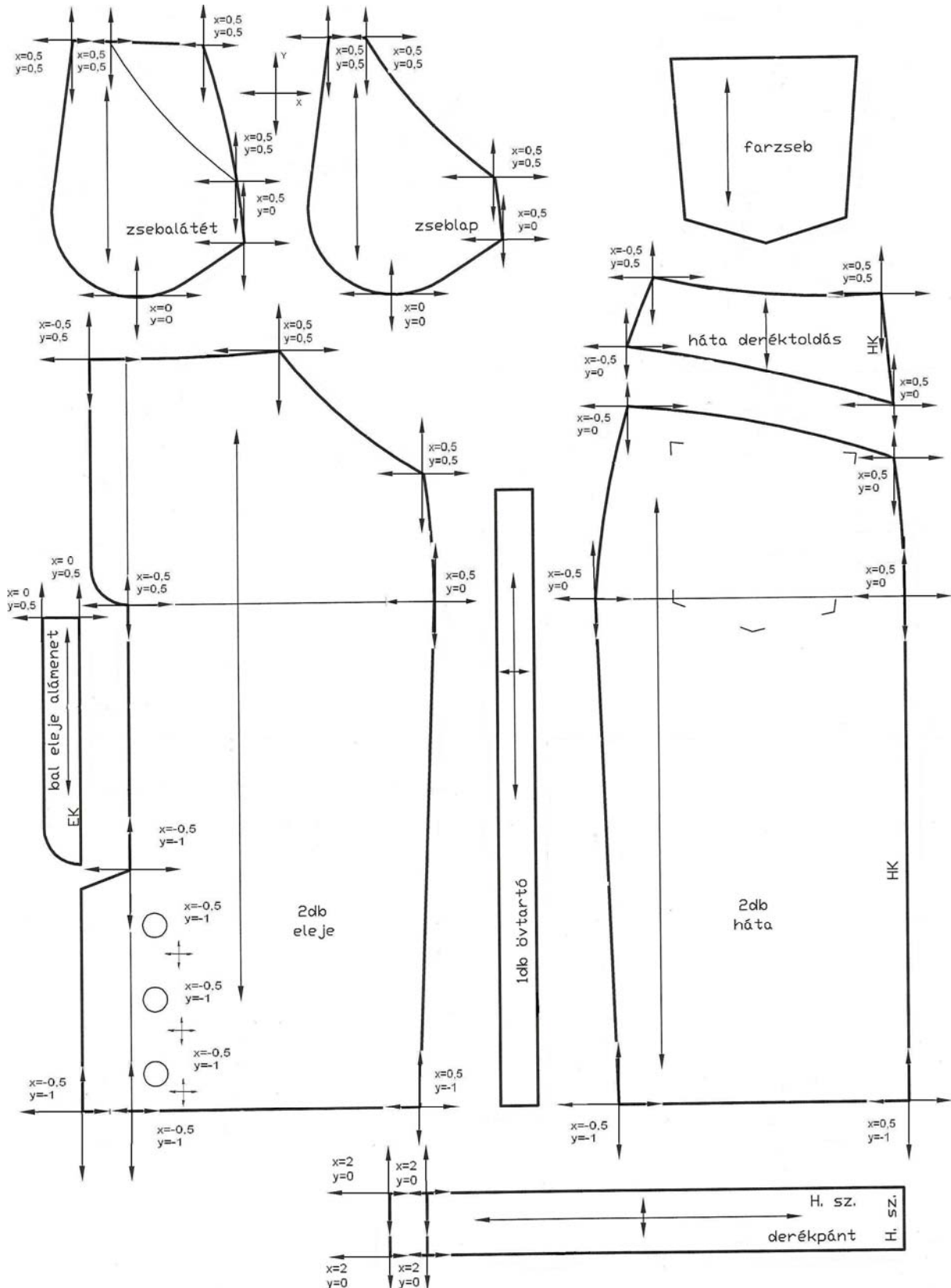
A következő ábrán a szériázandó pontoknál az x, y irányok jelölését látjuk, és mellette a táblázatból látható változási értékeket is jelöltük.

A körméretek változása 4cm, ennek az 1/4 értékét alkalmazzuk az elejére, illetve hátára.

A csípőmélységet a táblázati 0,5cm változással mozgatjuk, a szoknyahosszt pedig 1cm-rel.

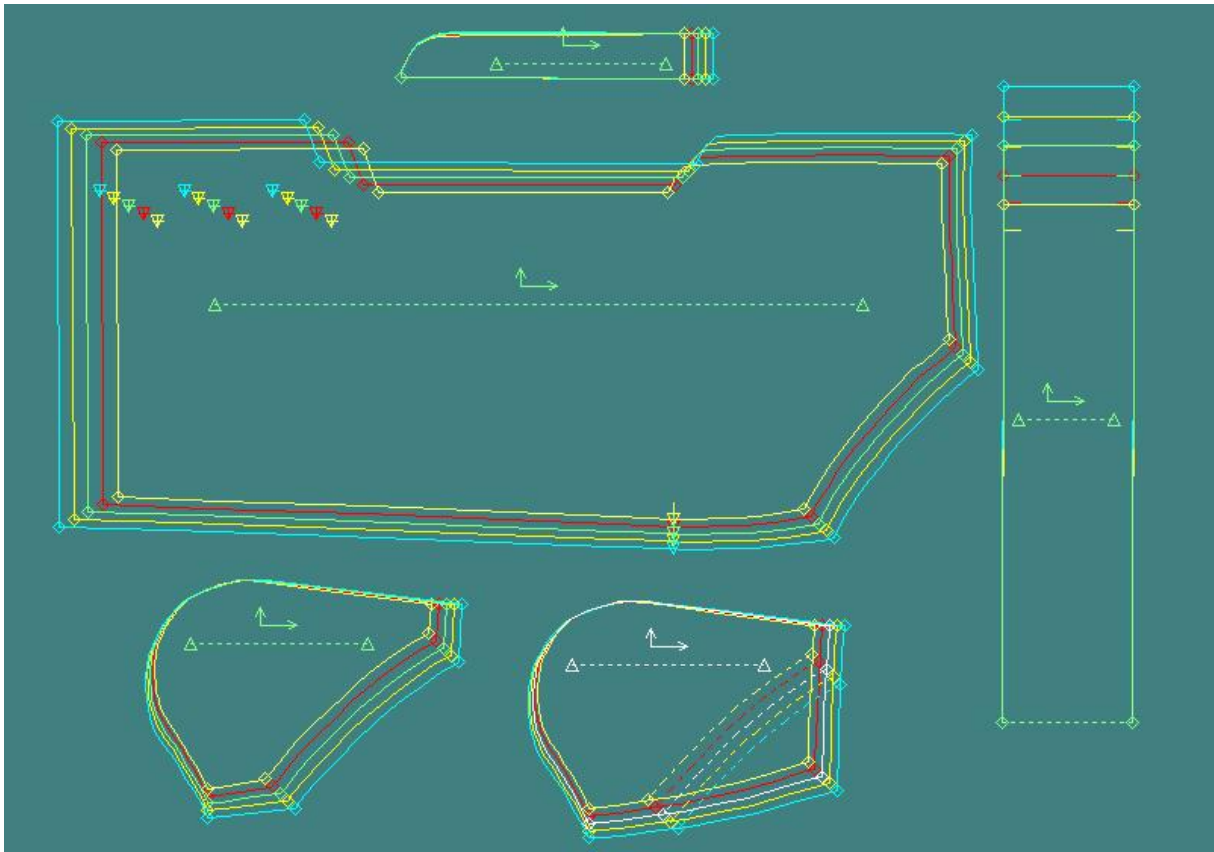
A hátsó farmerzseb és övtartó szabásmintáját nem szériázzuk, mert kisszériáról van szó, ha több méretet tartalmazna a széria, akkor már nagyítani és kicsinyíteni is kellene, így a modell elbírja a változtatás elhagyását, hacsak a megrendelőnek nincs rá külön kérése.

Ebből adódik, hogy a hátsó zseb helyét sem változtatjuk, mert nagysága nem változik, és a háta alkatrésznagyítás is szimmetrikusan történt, két oldalra, így a zsebhelyet nem kell mozgatni.

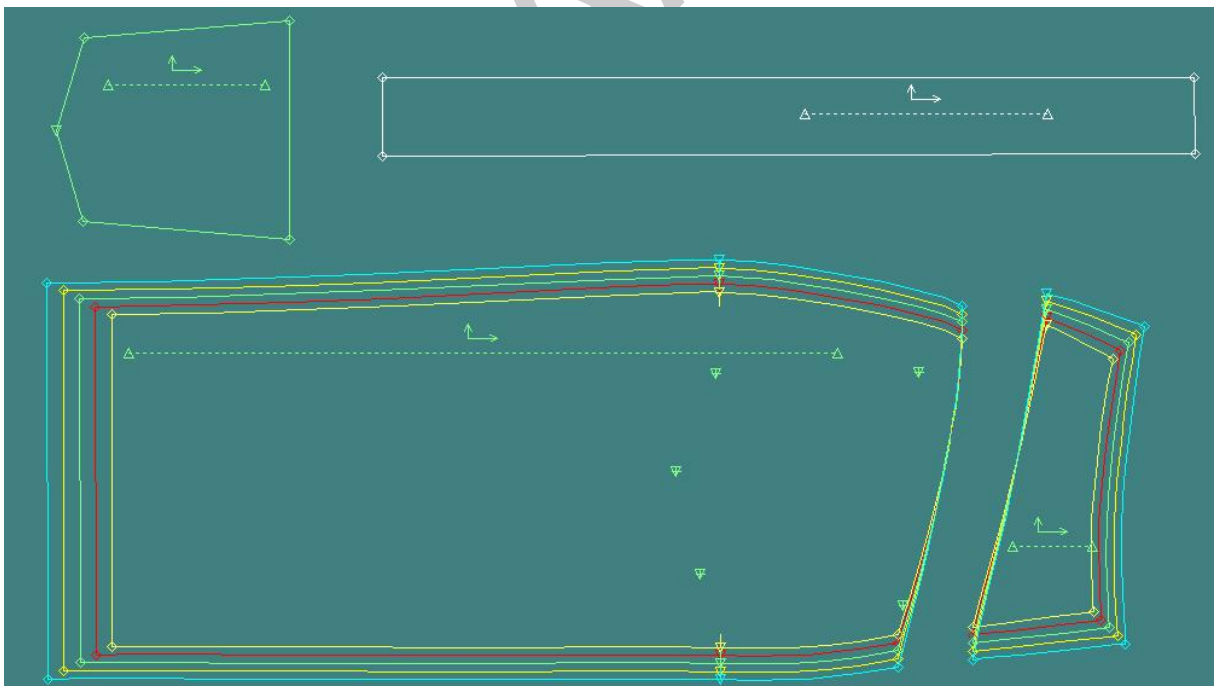


23. ábra X, Y irányú változások meghatározása a szériázandó pontokhoz

A következő ábrák a kész farmerszoknya síkszériáját ábrázolják.



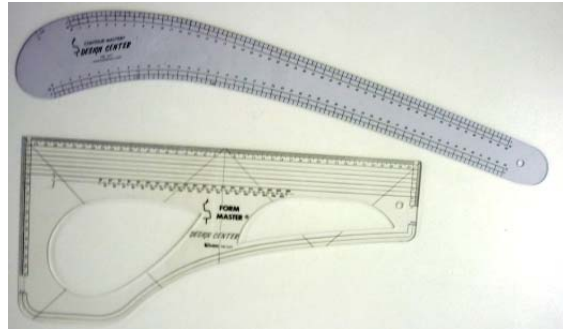
24. ábra Farmerszoknya síkszéria



25. ábra Farmerszoknya síkszéria

TANULÁSIRÁNYÍTÓ

1. Szerkessze meg a 4. ábrán látható egyenes vonalú szoknya alapszerkesztését eredeti méretnagyságban, csomagoló papírra! Használjon nagyméretű idomvonalzókat!



26. ábra Nagy méretű idomvonalzók

2. Modellezze ki az 1. ábrán látható farmerszoknya alapmintáit eredeti méretnagyságban, majd másolja ki másolópapír segítségével a szükséges alkatrészeket!

Ügyeljen, hogy a varrás- és hajtásszélességek is majd ráférjenek a papírra, annyi helyet hagyjon az alkatrészek között másolásakor!

3. Alakítsanak csoportokat, és a kimásolt alapmintákra rajzolják rá, a varrás és hajtásszélességeket, és a szükséges jelöléseket a 13. ábra alapján!

4. Ellenőrizzék egymás munkáját, hogy pontos méréseket, jelöléseket végeztek-e! Írja le, milyen hibák, pontatlanságok adódtak!

5. Ismét alkossanak csoportokat, és szériázzák le varrásszélesség nélküli alkatrészeket a közölt ismeretek alapján!

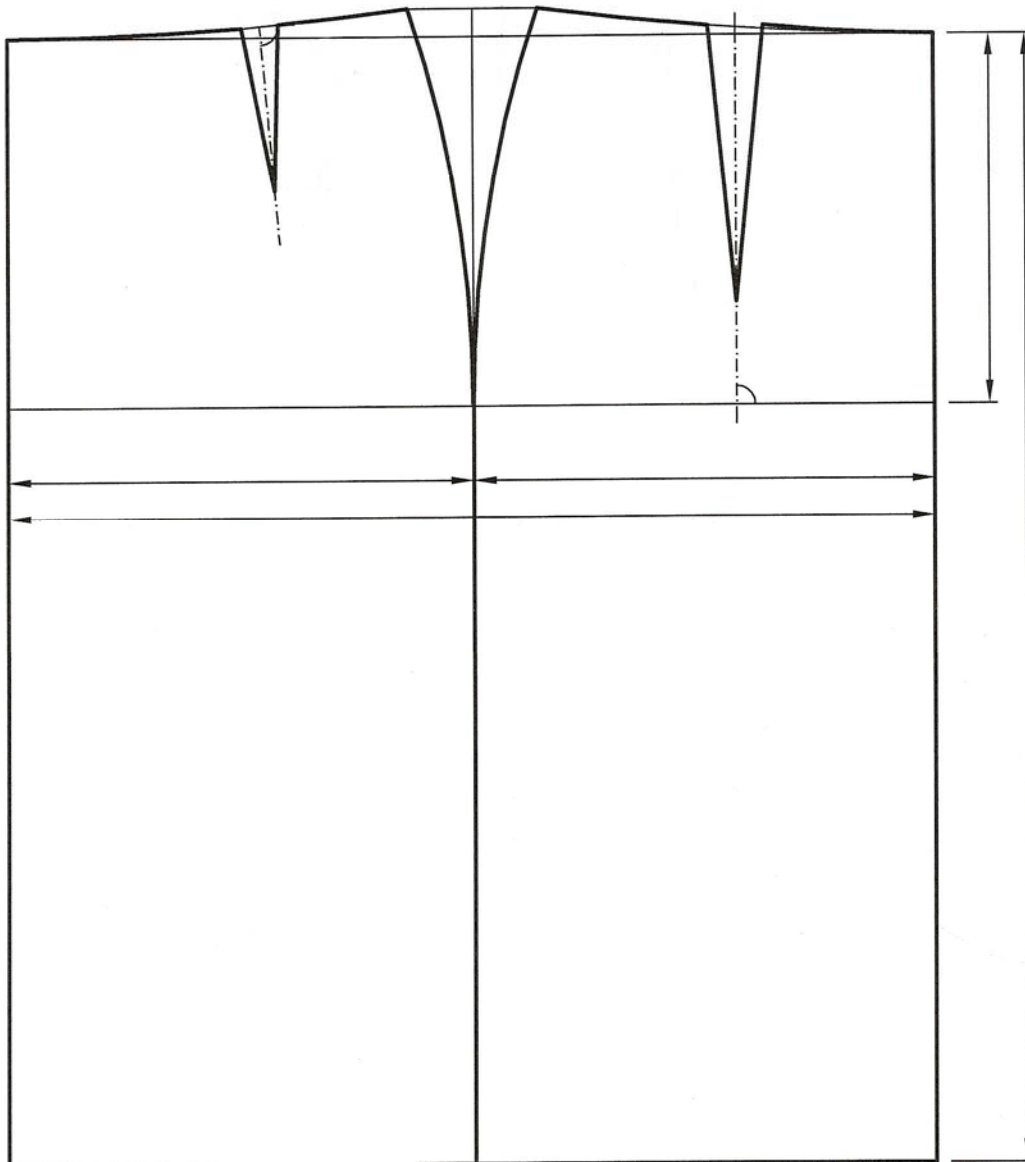
6. Válasszanak ki egy méretnagyságot, a bázisméret kivételével, és másolják ki a síkszériából, valamennyi modellhez és méretnagyságnak megfelelő alkatrészt!

7. Ellenőrizzék le egymás munkáit az ismertetett módon, és beszéljék meg oktatójukkal a hibák, pontatlanságok eredetét, javítását!

„ÖNELLENŐRZŐ FELADATOK

1. feladat

Írja a 21. ábrán látható szerkesztési rajzban a szerkesztési vonalakra és méretvonalakra a szakszerű megnevezésüket!



27. ábra Egyenes vonalvezetésű szoknya szerkesztési rajza

2. feladat

Másolja ki a modellezési rajzból a szükséges szabásmintákat, a gyártmányrajz alapján!

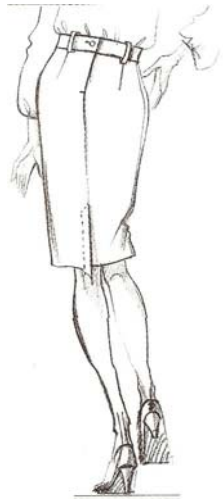
Lássa el a szükséges jelölésekkel!

MUNKANYAG

MUNKANYELV

3. feladat

Nevezze meg a modellrajzon látható hasítékot!

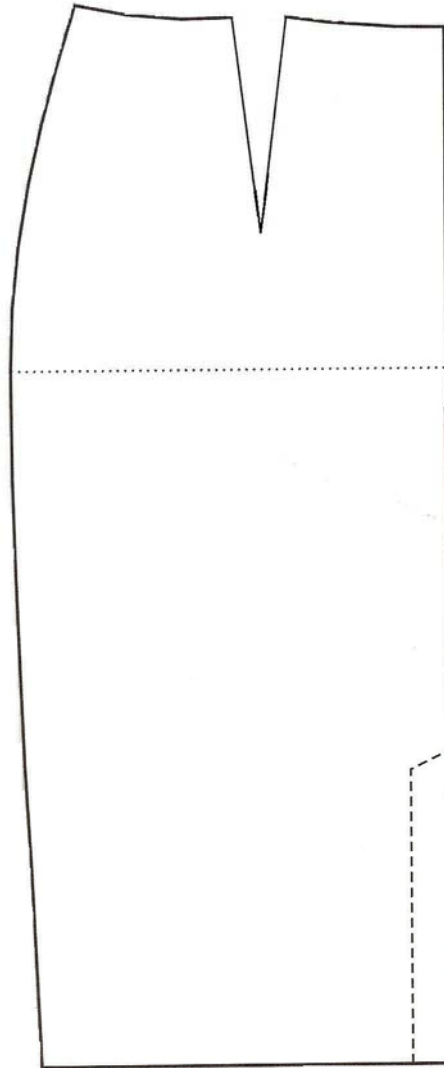


29. ábra Szoknya modellrajz

A modellrajzon látható szoknya alapján, lássa el a háta alapmintát a következő varrás és hajtásszélességgel!

- Oldalvonal: 2cm
- Derékvonal: 1cm
- Hátközép: 1,5cm
- Aljafelhajtás: 4cm
- Hasíték: 4cm

Jelölje a láncfonal irányt is!

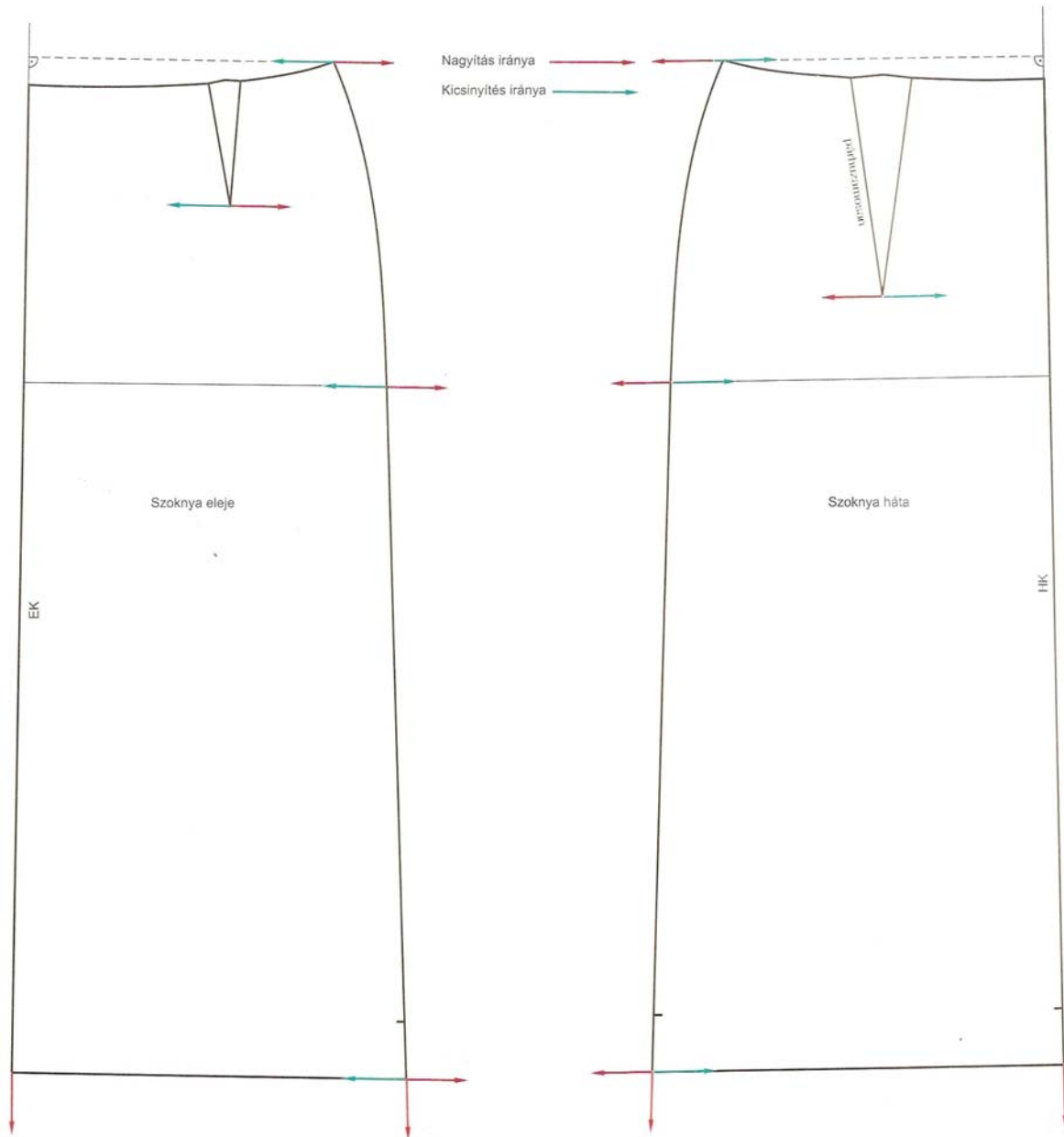


30. ábra Háta alaplanta

4. feladat

Írja a nyilak mellé a változtatási jeleket!

Nevezze meg őket!



31. ábra Szériázási irányvonalak jelölése

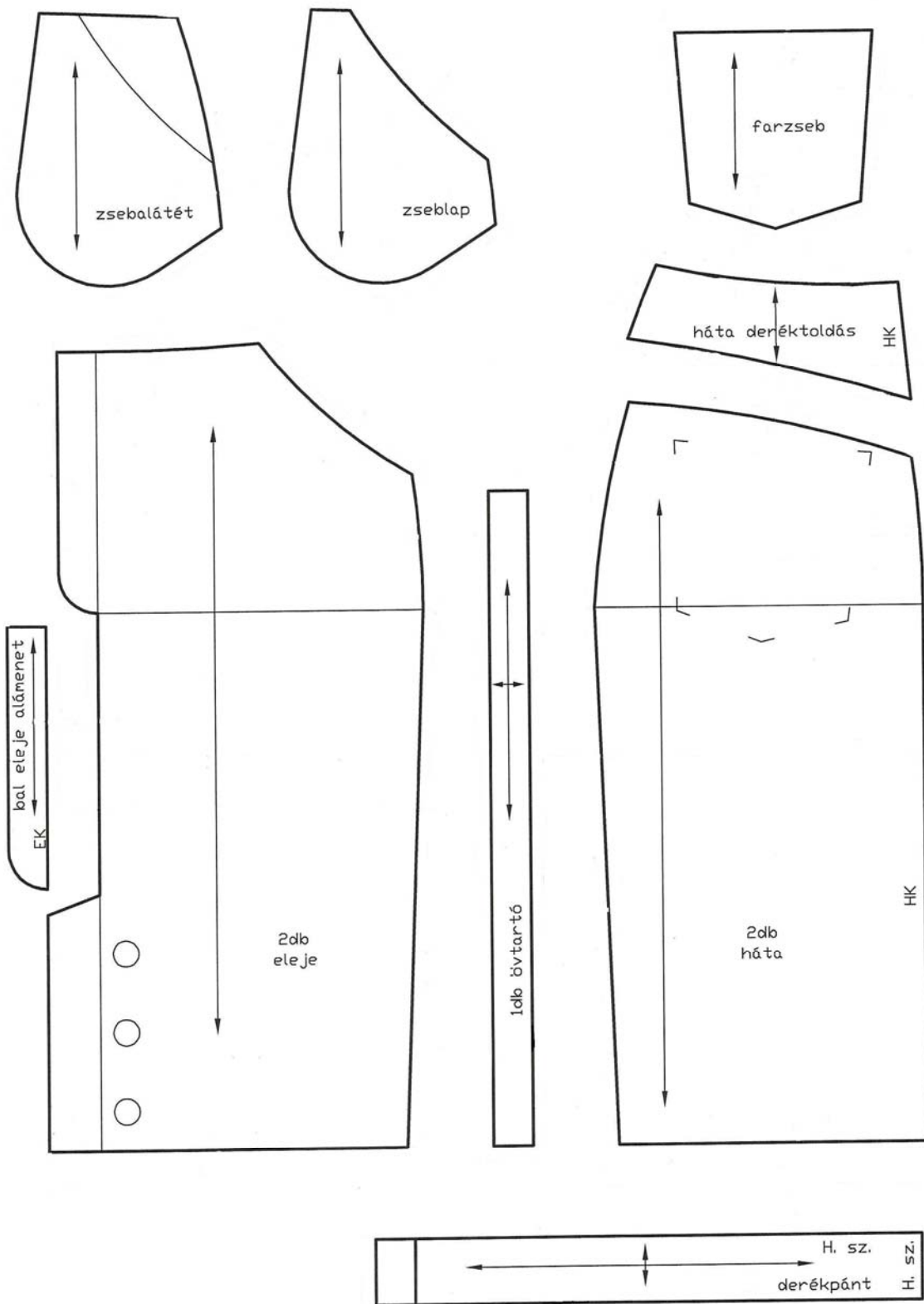
ML

2. feladat

Másolja ki a modellezési rajzból a szükséges szabásmintákat, a gyártmányrajz alapján!

Lássa el a szükséges jelölésekkel!

MUNKANYAG

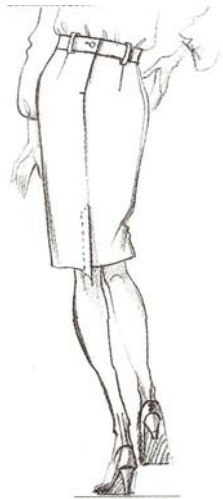


33. ábra Feladat megoldása

3. feladat

Nevezze meg a modellrajzon látható hasítékok!

Takart hasíték.

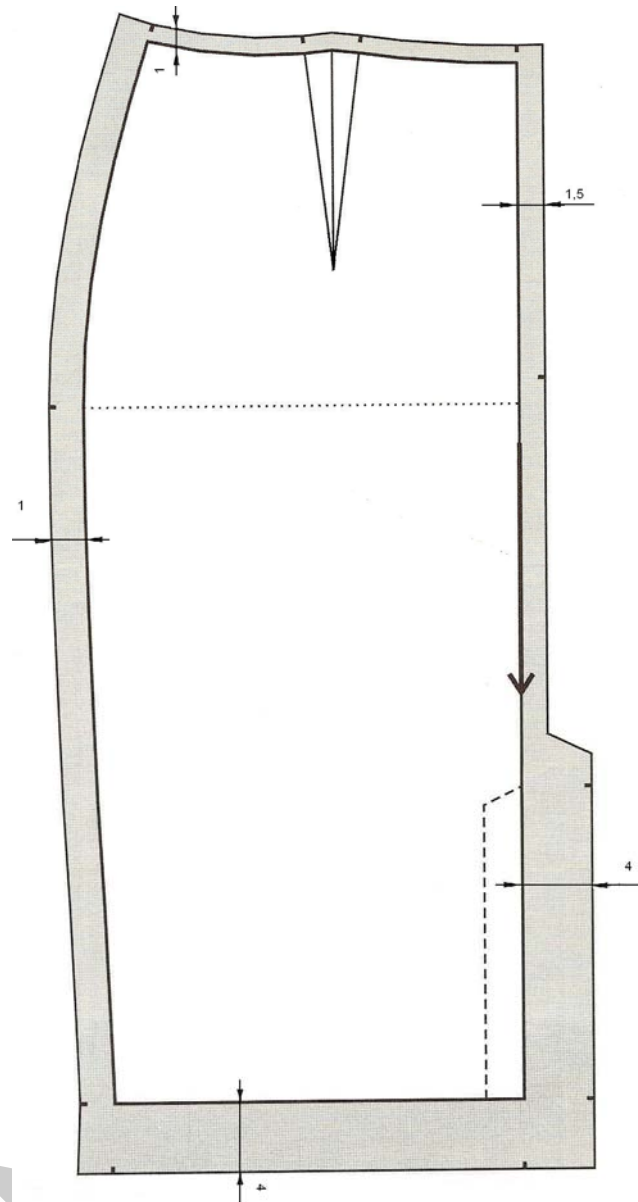


34. ábra Szoknya modellrajz

A modellrajzon látható szoknya alapján, lássa el a háta alampintát a következő varrás és hajtásszélességgel!

- Oldalvonal: 2cm
- Derékvonal: 1cm
- Hátközép: 1,5cm
- Aljafelhajtás: 4cm
- Hasíték: 4cm

Jelölje a láncfonal irányt is!



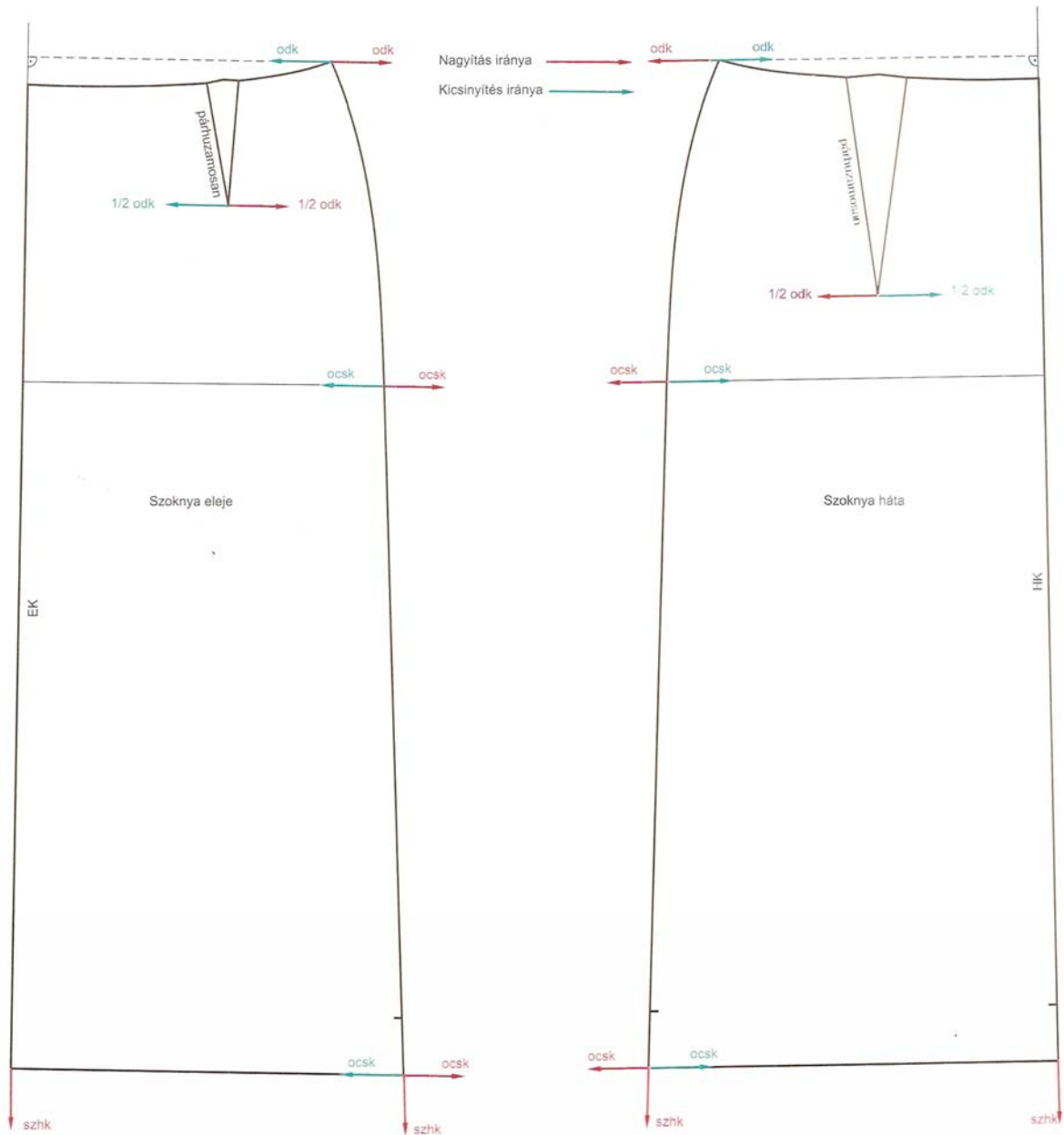
35. ábra Háta szabásminta megoldás

4. feladat

Írja a nyilak mellé a változtatási jeleket!

Nevezze meg őket!

- odk= derékkerület táblázati méretkülönbség $1/4$ -e
- ocsk= csípőkerület táblázati méretkülönbség $1/4$ -e
- szhk= szoknyahossz tapasztalati vagy megegyezés szerinti értéke



36. ábra Szériázási irányvonalak jelölése megoldása

IRODALOMJEGYZÉK

FELHASZNÁLT IRODALOM

Benkő Istvánné–Hodován József–Kun Andrásné Ruhaiipari szabás–szakrajz 1. kiadás Magyar Divat Intézet Kft. És a Göttinger BT. Bp. 1996.

Estu Klára, Molnárné Simon Éva, Zsédenyi Lászlóné Ruhaiipari technológia tankönyv Műszaki Könyvkiadó 1999.

EUROPA LEHRMITTEL Ruhaiipari szakismeretek MDI Göttinger kiadó Bp. 1998.

Kun Andrásné Ruhaiipari Műszaki Rajzsorozatok Szériázás Göttinger Kiadó Bp. 2004.

AJÁNLOTT IRODALOM

Rundschau nemzetközi női divat szabástechnikai újság, modellezés technika 2004/9

A(z) 1299–06 modul 020–as szakmai tankönyvi tartalomeleme felhasználható az alábbi szakképesítésekhez:

A szakképesítés OKJ azonosító száma:	A szakképesítés megnevezése
54 542 01 0010 54 02	Ruhaipari technikus
51 542 02 0000 00 00	Szabász

A szakmai tankönyvi tartalomelem feldolgozásához ajánlott óraszám:

17 óra

MUNKANYAG

MUNKANYAG

A kiadvány az Új Magyarország Fejlesztési Terv
TÁMOP 2.2.1 08/1–2008–0002 „A képzés minőségének és tartalmának
fejlesztése” keretében készült.

A projekt az Európai Unió támogatásával, az Európai Szociális Alap
társfinanszírozásával valósul meg.

Kiadja a Nemzeti Szakképzési és Felnőttképzési Intézet
1085 Budapest, Baross u. 52.

Telefon: (1) 210–1065, Fax: (1) 210–1063

Felelős kiadó:
Nagy László főigazgató