



Péntekné Simon Edina

Női szoknya és nadrág mintadarab szabása



A követelménymodul megnevezése:

Gyártmányfejlesztés és gyártáselőkészítés a ruhaiparban

A követelménymodul száma: 1299-06 A tartalomlelem azonosító száma és célcsoportja: SzT-009-50



NŐI SZOKNYA, NADRÁG MINTADARAB SZABÁSA

ESETFELVETÉS–MUNKAHELYZET

Egy ruhaipari kisvállalkozásnál dolgozik. A vállalkozás szeretne beszállítója lenni egy ruhaipari nagyvállalkozásnak. Referencia munkaként azt kéri a cégtől, hogy a rendelkezésére bocsátott modellrajz és szabásminták alapján szabják ki a mintadarabokat.

A ruhaipari kisvállalkozás vezetője modellező szabásként Önt bízta meg a mintadarabok szabásával.

Tananyagunkban bemutatjuk, hogy a gyakorlati életben hogyan valósul meg ez a feladat.

Rendelkezésre állnak az elkészítendő ruhadarabok modellrajzai, a szükséges szabásminták, a szabáshoz szükséges eszközök és a mintavégek.

SZAKMAI INFORMÁCIÓTARTALOM

Mi az a ruhaipari mintadarab?

A tervező által készített modelltervből a szakmai konzultációk után kiválasztják a gyártásra kerülő modelleket, csatolják az alapanyagok és kellékek mintáit az elkészítendő mintadarabhoz.

Az elkészített mintadarabot összehasonlítják a modelltervvel és a gyártás előtt még elvégzik a szükséges módosításokat.

A mintadarab készítésének folyamata, szabása:

- A modellhez szükséges alapszerkesztés elkészítése, vagy kiválasztása
- Modellezés a modellrajznak megfelelően
- Szabásminta készítés

A feladat elvégzéséhez jó kézügyesség, arányérzék és a divatkövetés mellett fantázia, valamint szakmai gyakorlati tapasztalat is szükséges.

- Ragasztós közbélések mintáinak kialakítása a modellezett alkatrészrajzok alapján

NŐI SZOKNYA ÉS NADRÁG MINTADARAB SZABÁSA

- Szabásminták méretének és egymáshoz való illeszkedésének, feliratozásának ellenőrzése
- **MINTADARAB SZABÁSA**
 - A mintadarab szabásához az anyagmennyiséget úgy határozzák meg, hogy minimum 2 db-ot kell elkészíteni. Az egyik a gyártónál marad, és végigkíséri a gyártást, a másik a megrendelőhöz kerül.

A szakmai tankönyvek csak egy mintadarab készítését javasolják, de a gyakorlati életben a későbbi viták és pereskedések elkerülése miatt két mintadarab szükséges a gyártás megkezdése előtt.

- A mintadarab szabása mindig a gyártandó tétel alapanyagából a rendelkezésre álló minta végből és kellékekből történik.

A mintadarab szabását és gyártását több helyszínen lehet elvégezni:

- Gyártás előkészítő laboratóriumban
- Szabászati körülmények között

Mindkét módszernek megvan az előnye és a hátránya.

A *laboratóriumi módszer* esetén, azonos helyen történik a szabásminta készítése, a mintadarab szabása és varrása. Itt azonnal korrigálhatók a szerkesztési hibák és elvégezhetők a módosítások, de nem áll rendelkezésre a korszerű nagyüzemi gyártástechnológia gépparkja.

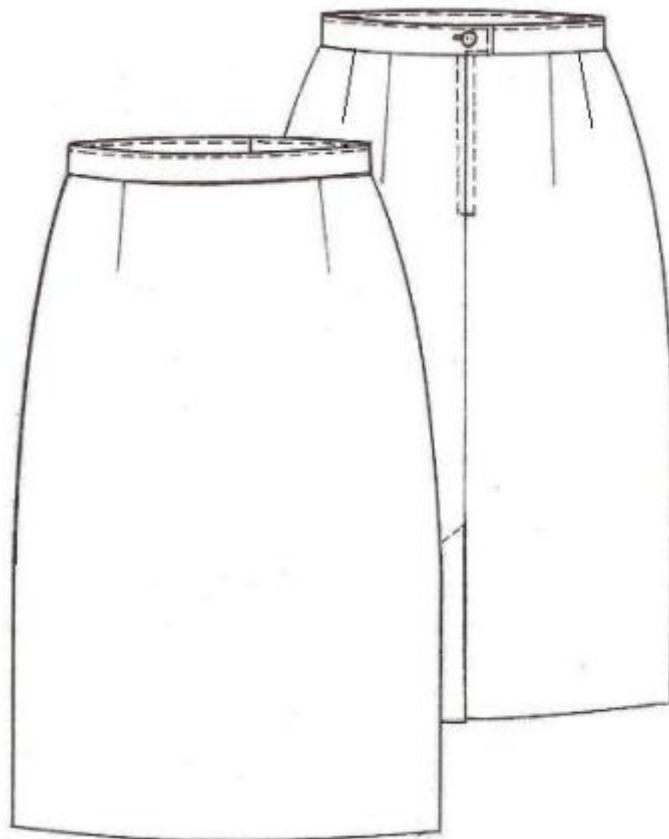
A *nagyüzemi szabászati körülmények* között a mintadarab szabása nem kifizetődő, többletköltséggel jár, ezért külön helyet biztosítanak a mintadarabok szabására.

A szabás folyamata:

- A mintavégek felületi struktúrájának, mintázottságának vizsgálata, hibák jelölése
- Terítési mód meghatározása , terítés
- Szabásminták felfektetése (lehet: számítógépes terítékrajz is)
- Szabásminták rögzítése
- Alkatrészek kivágása
- Alkatrészek számozása
- Alkatrészek szabászati síkragasztása
- Modelltétel összeállítása, szabászati ellenőrzés
- Szabászati tételcsomag továbbítása a varrodába

A mintadarab készítésének folyamatát gyártási helytől függetlenül dokumentálni kell. A dokumentáció megalapozza a további gyártási folyamatot és kiküszöböli a hiba lehetőségeket.

1. EGYENES VONALÚ NŐI SZOKNYA



1. ábra Gyártmányrajz

Külső leírása:

Egyenes vonalvezetésű, elején egy-egy, hátán két-két formázóvarrással karcsúsított. Hátközépvonal szabásvonallal készül, melybe takart lépéshasítékot és húzózárat helyezünk. A takart hasítéknyílás végét ferde irányú tűzéssel rögzítjük. Derékvonalon övpánt, mely alámenővel készül, és a húzózár felett egy gombbal záródik.

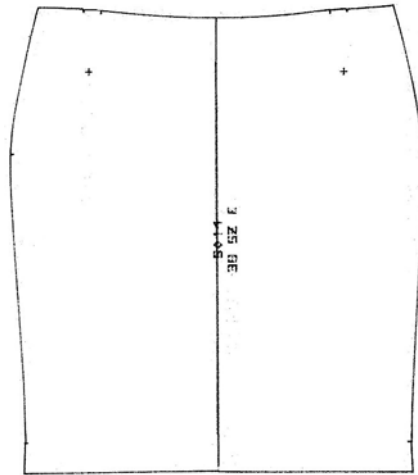
Szövet alapanyaga:

Apró kockás szövet.

Összeállítandó alkatrészek és szabásmintái:

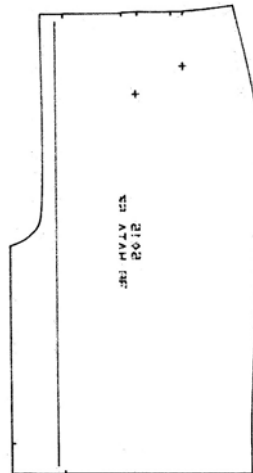
Alapanyagból:

- 1 db eleje (2. ábra)



2. ábra. Szoknya eleje

- 2 db fél háta (3. ábra)



3. ábra. Szoknya háta

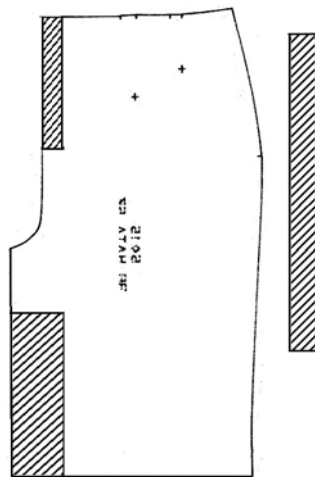
- 1 db övpánt (4. ábra)



4. ábra. Szoknya övpánt

Ragasztós közbélésből:

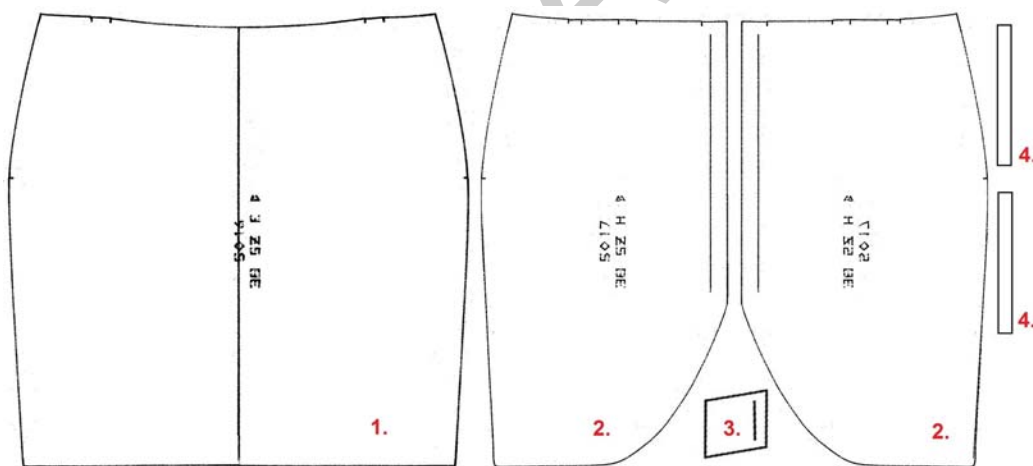
- 1 db övpánt
- 1 db baloldali hasíték alátét



5. ábra. Ragasztási alkatrészei

Bélésből:

- 1 db eleje (1.)
- 2 db fél háta (2.)
- 1 db háta hasítékerősítő (3.)
- 2 db akasztó (4.)



6. ábra. Béls alkatrészei

A bélés háta hasítékerősítő alkatrész megakadályozza a bélés varrásának felszakadását, a bélés anyagának sérülését. Bevarráskor ügyelni kell a szálirány betartására!

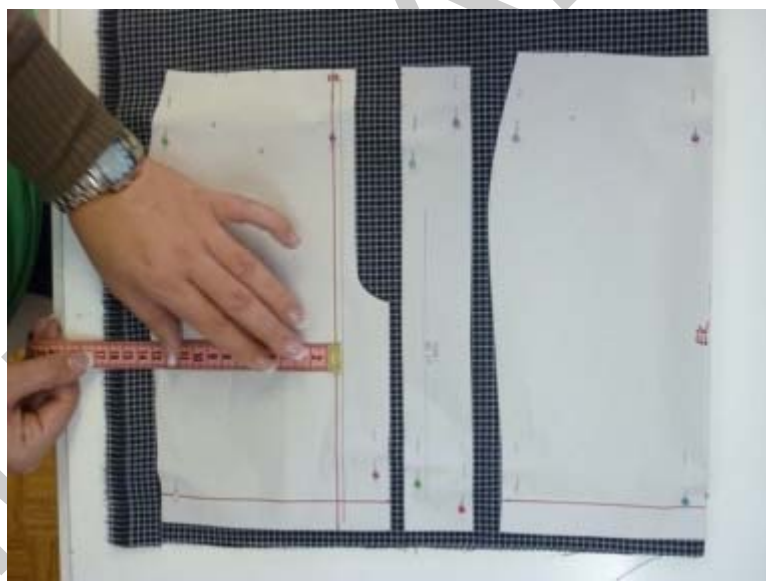
A szövet terítés módja páros, csukott.



7. ábra. Alkatrészek felfektetése

A szabásminták felfektetése egyirányú, páros. A ruhaipari szabvány szerint az alapanyag mintázottságának nagysága 1 cm-nél kisebb nem kötelező a mintaelemek passzítása. Azonban a felfektetésen láthatjuk, hogy az aljavonal azonos mintaelemről indul.

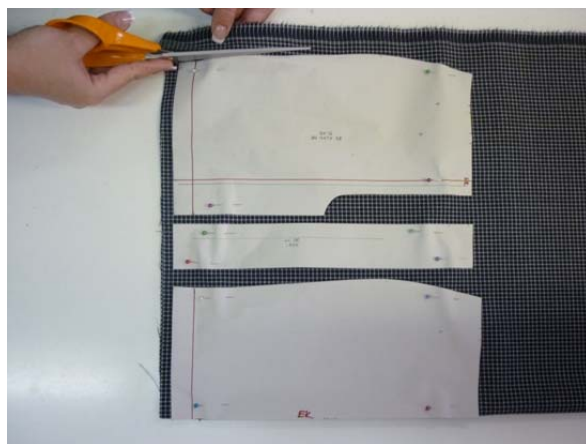
A szálirányok bemérése után a szabásmintákat gombostűvel rögzítjük az anyagra. A szabásminták varrásszélességgel ellátottak, így közvetlenül a szabásminták kontúrvonalánál vágathatjuk ki az alkatrészeket.



8. ábra. Szálirányok mérése

A szálirányok bemérése és betartása nagyon fontos a szoknya alkatrészek felfektetésénél, mert a későbbiekben varrástechnológiai problémákat, illetve esztétikai minőségi romlást idéz elő a kész ruhadarabon.

A mintadarab alkatrészeit hagyományos szabóollóval vágjuk ki a szabásminták mentén a 9. ábra alapján. A szabásminták körbevágása után becsípjük a jelöléseket, ügyelve, hogy a csípések mélysége rövidebb legyen, mint az alkatrészek varrasszélessége. A kivágás után eltávolítjuk a szabásmintákat, vagy az alkatrészeken hagyjuk a varrodai jelölések elvégzéséhez.



9. ábra. Alkatrészek kivágása szabászollóval

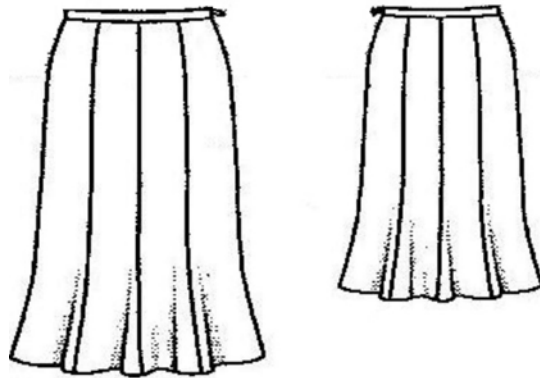
A bélés terítési módja megegyezik a szövétével (10 ábra).



10. ábra. Bélés szabása szabászollóval

Szabás után ellenőrizzük a vágott szélek egyenletességét, pontosságát, majd a modellhez szükséges alkatrészeket és a darabszámokat ellenőrizve szabványcsomagot képezünk és a szabásmintákkal együtt, a mintadarabot varró kollégának továbbítjuk. A mintadarab varrása közben ellenőrizzük a mintadarab gyártás-előkészítés pontosságát és korrigáljuk az esetleges hibákat a szabásmintákon.

2. RÉSZEBEN SZABOTT SZOKNYA



11. ábra. Gyártmányrajz

Külső leírása:

Lefelé erőteljesen bővülő, 8 részből szabott női szoknya. Oldalvonalában rejtett húzózár található. Derékvonalának eldolgozása övpántos, mely alámenővel készül, és a húzózár felett egy gombbal záródik.

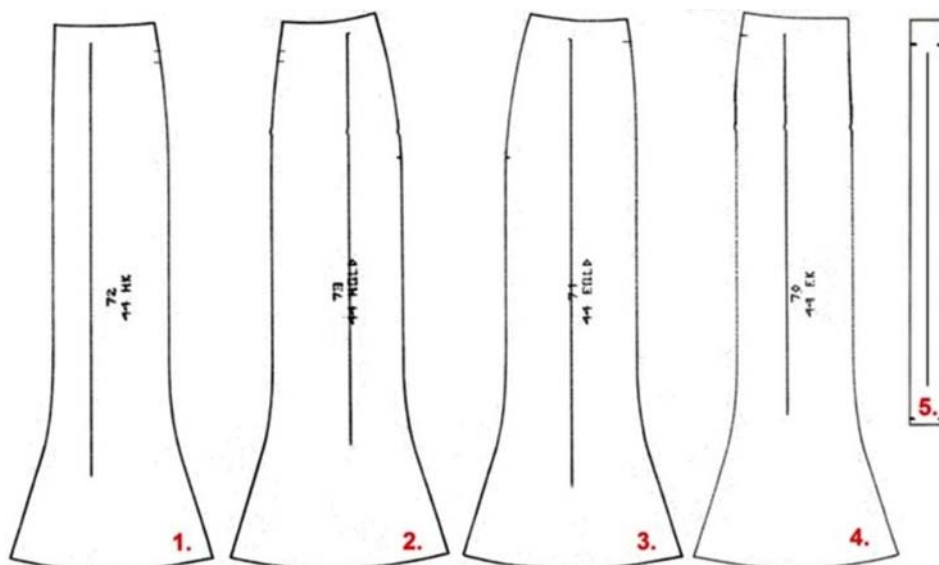
Alapanyaga:

Elasztikus pamutvászon.

Összeállítandó alkatrészek és szabásmintái:

Alapanyagból (12. ábra):

- 2 db háta középrész (1.)
- 2 db háta oldalrész (2.)
- 2 db eleje oldalrész (3.)
- 2 db eleje középrész (4.)
- 1 db derékpánt (5.)



12. ábra. Szoknya alkatrészei

Az anyag felületi struktúrája az irányított minta miatt, nem teszi lehetővé az alkatrészek forgatását. Az alkatrészek szálirányának betartása és a mintázottság nagy anyaghányadot igényel. A felfektetésnél 13. ábrán láthatjuk, hogy a szoknya hosszának kétszerese a felhasználandó anyag mennyisége.



13. ábra. Az alkatrészek felfektetése, rögzítése

A terítési mód csukott, páros azonos irányú. A felfektetésnél fontos a szálirányok betartása.

Az alkatrészek szálirányát az anyag szövött szélével párhuzamosan mérjük a 13. ábra alapján.

A mintadarab alkatrészeinek felfektetését az anyag színoldalán végezzünk, mert az alapanyagunk fonák oldala fehér és a szabásminták körberajzolása csak színes krétával történhetne, mely vasalásnál fénylő nyomot hagyna a kész mintadarabon.



14. ábra. Szabásminták körülrajzolása

A szabásmintákat fehér színű szabókréta segítségével körülrajzoljuk a 14. ábra alapján.

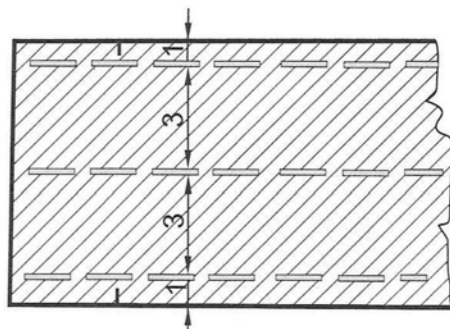


15. ábra. Alkatrészek vágása a jelölt vonal mentén

A szabásminta eltávolítása után az alkatrészek kivágása és az illesztések pontos bevágása következik szabászolló segítségével.

A szabásminta készítésekor fontos az alkatrészek pontos összeállítására vonatkozó jelölések készítése, amely megkönnyíti az alkatrészek egyértelmű összevarrását.

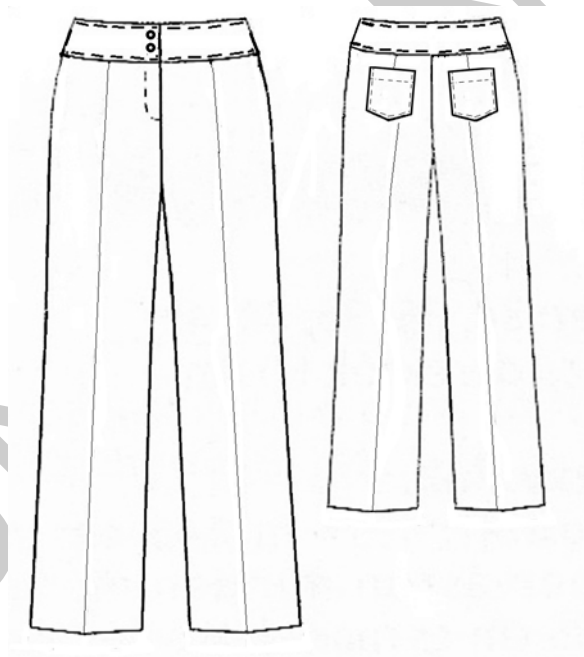
A derékpánt aláragasztását méterben kapható, méretezett perforált ragasztóval (16. ábra) a varrodai megmunkálás alatt végzik.



16. ábra. Perforált ragasztószalag

A szabványköteg összeállítása és az alkatrészek ellenőrzése után a szabványköteget továbbítják a szabászati dokumentumokkal, a mintadarabot készítő munkahelyre.

3. FORMÁBA SZABOTT DEREKÚ NŐI NADRÁG



17. ábra Gyártmányrajz

Külső leírása:

Trapéz vonalú, vasalt élű, hosszú női nadrág. Hátán egy-egy formázóvarrás és egy-egy feltűzött foltzseb található. Derékvonala formába szabott, stircelt. A nadrág az eleje középvonalba helyezett húzózárral és a derékrészre varrt két gombbal záródik.

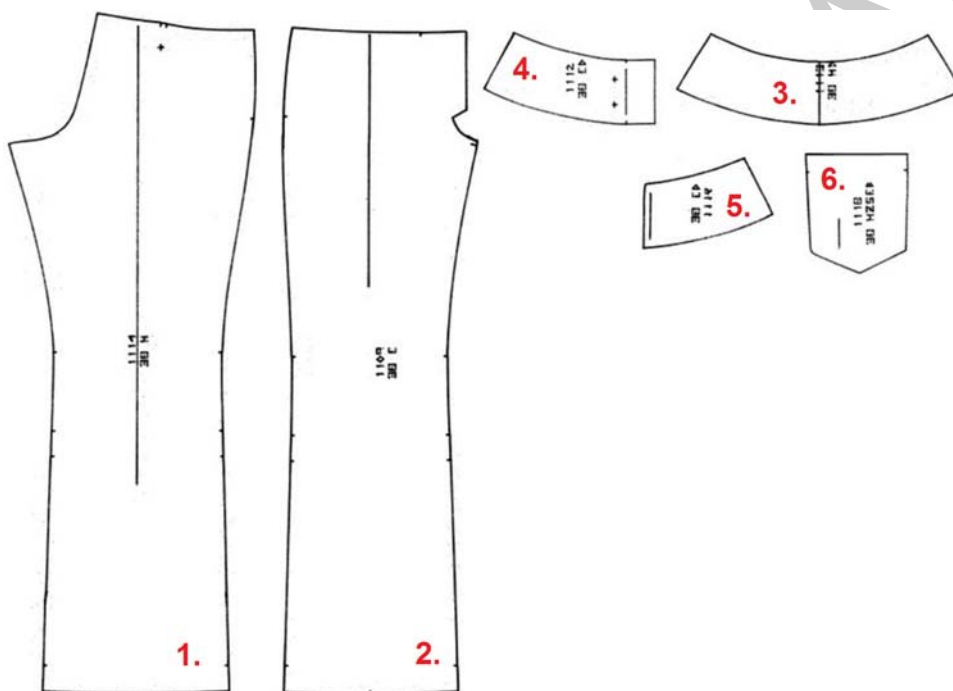
Szövet alapanyaga:

Közepes vastagságú kevert szövött kelme.

Összeállítandó alkatrészek és szabásmintái:

- 2 db hátsószár (1.)
- 2 db elsőszár (2.)
- 2 db formába szabott háta derékrész (3.)
- 2 db formába szabott eleje derékrész (4.)
- 2 db formába szabott eleje visszafoglaló pánt (5.)
- 2 db foltzseb (6.)

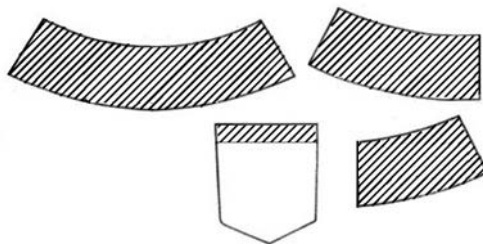
Alapanyagból:



18. ábra. Nadrág alkatrészei

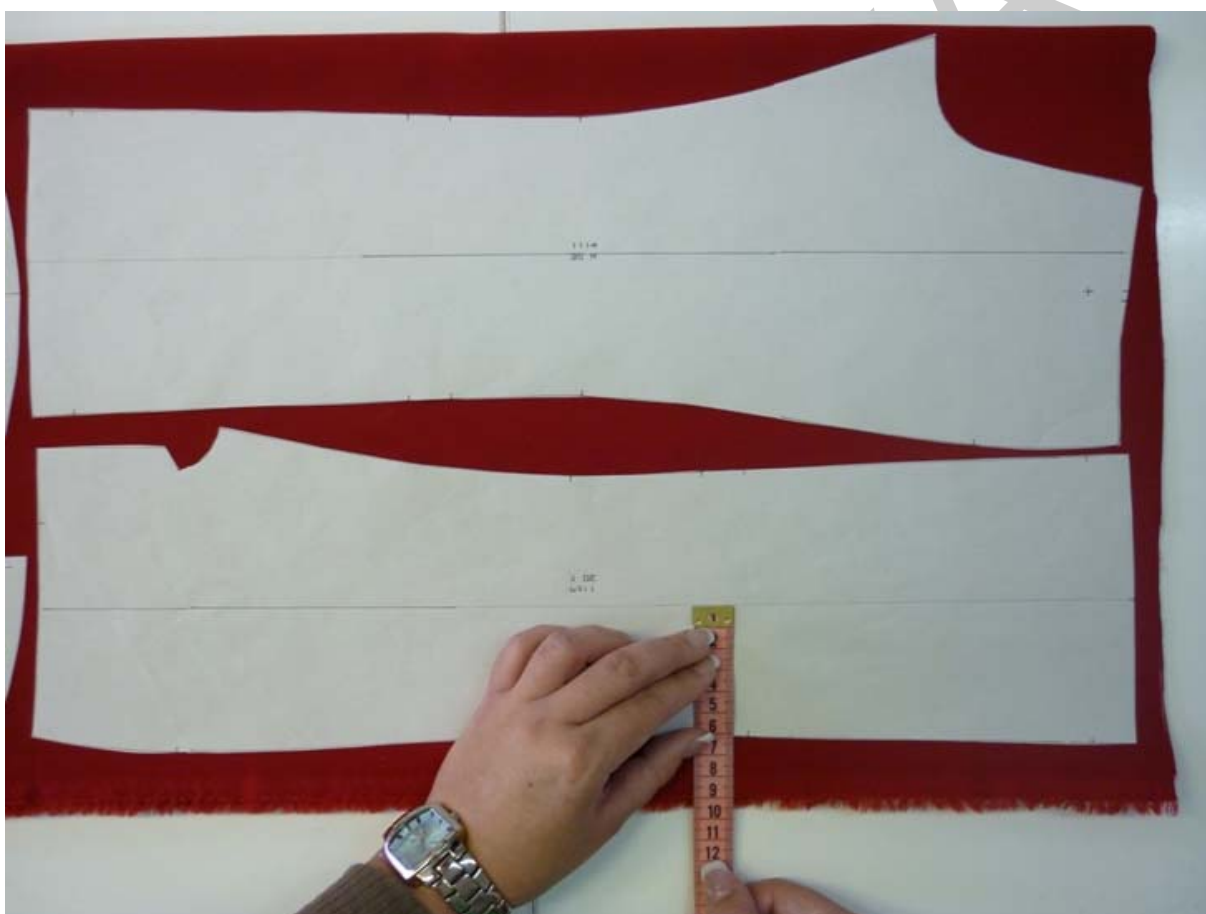
Ragasztós közbélésből:

- 2 db formába szabott háta derékrész
- 2 db formába szabott eleje derékrész
- 2 db formába szabott eleje visszafoglaló pánt
- 2 db zsebszél erősítő



19. ábra. Ragasztási alkatrészejz

A szövet terítés módja páros, csukott, ellentétes irányú a 20. ábra alapján. Az alapanyag struktúrája lehetővé teszi a felfektetésnél a szabásminták forgatását, ezzel csökkentjük a felhasználandó anyaghányadot.



20. ábra. Alkatrészek felfektetése

A szálirányok bemérése és betartása nagyon fontos a nadrág alkatrészeinek felfektetésénél, mert esztétikai minőségi romlást idéz elő, a szárok csavarodása lép fel a viselés folyamán.

A szálirányok bemérése után a ragasztós papírból készített szabásmintákat vasalóval rögzítjük az alapanyagra (21. ábra), így a szabásminták körberajzolására fektetett időt megtakarítjuk.



21. ábra. Szabásminták hővel történő rögzítése

A szabásminták varrásszélességgel ellátottak, így közvetlenül a szabásminták kontúrvonalánál vághatjuk ki az alkatrészeket.



22. ábra. Alkatrészek kivágása körkéses szabásgéppel

A nadrág szabását megkönnyítettük elektromos, kis átmérőjű körkéses szabásgéppel, mely alkalmas a pontos vágásra, a hő rögzítéssel megakadályoztuk a szabásminták elmozdulását, 22. ábra.

A 19. ábrán látható ragasztós közbélések kiszabása a tesztragasztáson kiválasztott ragasztós közbélésből.

Az alkatrészek aláragasztása a tesztragasztás paramétereinek alapján történik.

Az alkatrészeket és a darabszámokat ellenőrizve szabványcsomagot képezünk és a szabásmintákkal együtt a jelölések megkönnyítése érdekében, a mintadarabot varró kollégának továbbítjuk. A mintadarab varrása közben ellenőrizzük a mintadarab gyártás-előkészítés pontosságát és korigáljuk az esetleges hibákat a szabásmintákon.

MUNKKANYAG

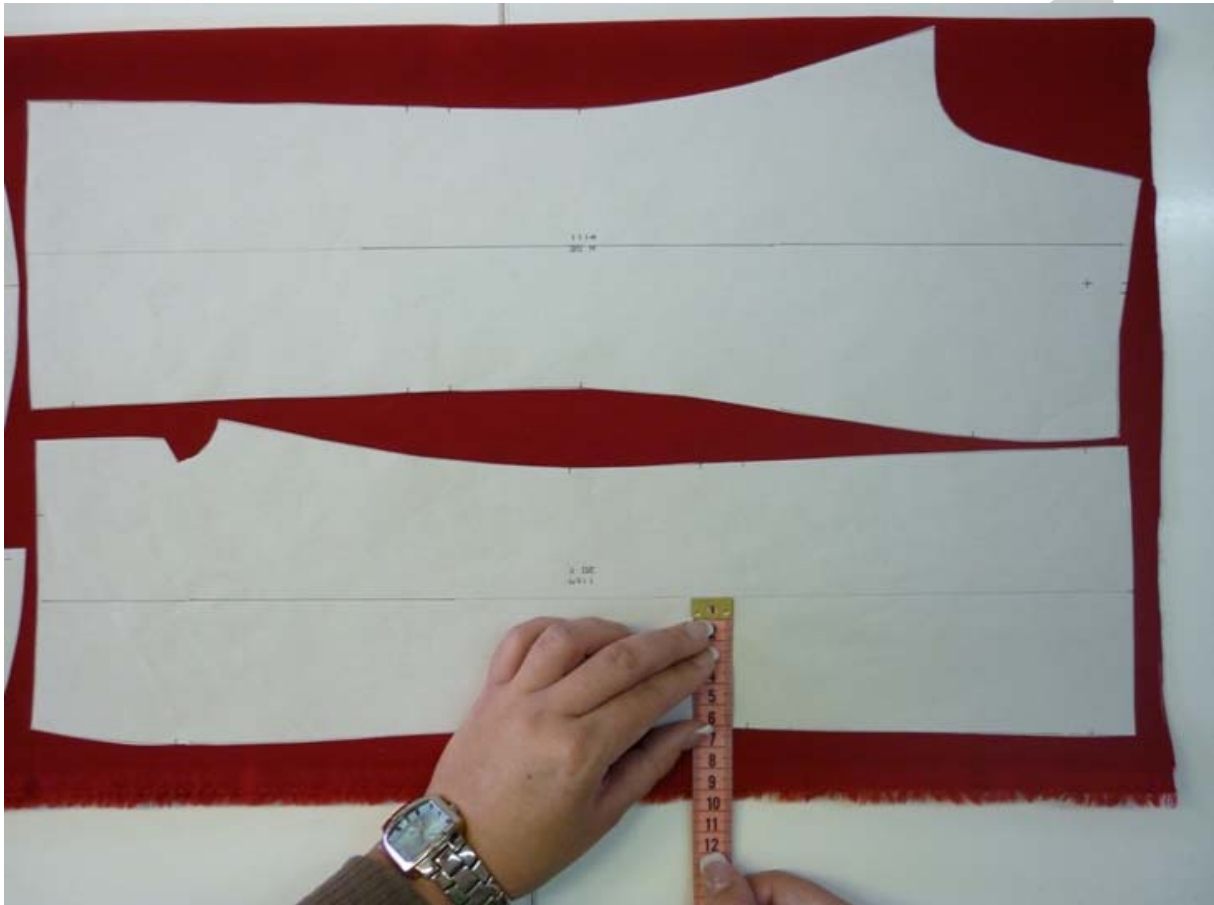
TANULÁSIRÁNYÍTÓ

1. Tanulmányozza Körtvélyessy Erika, Molnárné Simon Éva Női ruhák készítése című tankönyv 2. Szoknyák fejezetének 117–135. oldalán található szoknyák készítéséhez szükséges ismereteket! Készítsen füzetébe jegyzetet róla!
2. Tanulmányozza Körtvélyessy Erika, Molnárné Simon Éva Női ruhák készítése című tankönyv 5. Női nadrágok fejezetének 160–170. oldalán található nadrágok készítéséhez szükséges ismereteket! Készítsen füzetébe jegyzetet róla!
3. Tanulmányozza a tanműhelyben rendelkezésre álló női szoknyák és nadrágok műszaki dokumentációit, és mintadarabjait! Kezdeményezzen szakmai beszélgetést oktatójával a műszaki dokumentációk és mintadarab megfelelőségéről!

ÖNELLENŐRZŐ FELADATOK

1. feladat

Határozza meg, milyen munkaműveletet lát a képen! Írja le, miért fontos a művelet elvégzése!



22. ábra. Női nadrág feladat

NŐI SZOKNYA ÉS NADRÁG MINTADARAB SZABÁSA

2. feladat

Sorolja fel, hogy a mintadarab szabását, milyen munkaműveletek előzik meg!

3. Írja le, hol végezhető a mintadarab szabása!

<hr/> <hr/> <hr/> <hr/> <hr/> <hr/>

MUNKANYAG

MEGOLDÁSOK

1. feladat

A képen a szálirányok szakszerű bemérését, az alkatrészek felfektetését láthatjuk.

A szálirányok bemérése és betartása nagyon fontos a nadrágalkatrészek felfektetésénél, mert ezek be nem tartása a későbbiekben a szárvarrások tekeredését, csavarodását okozzák.

2. feladat

Mintadarab szabása előtti munkaműveletek:

- A modellhez szükséges alapszerkesztés elkészítése, vagy kiválasztása
- Modellezés a modellrajznak megfelelően
- A kimodellezett alkatrészek ellátása varrás- és hajtásszélességgel, feliratokkal és jelölésekkel
- Ragasztós közbélések mintáinak elkészítése
- Szabásminták ellenőrzése
- Az alapanyag felületi struktúrájának és hibáinak vizsgálata
- A terítés módjának meghatározása
- A terítés művelete
- A szabásminták felfektetése

3. feladat

A mintadarab szabása történhet:

- gyártás-előkészítő laborban,
- üzemi körülmények között a szabászaton.

IRODALOMJEGYZÉK

FELHASZNÁLT IRODALOM

Körtvélyessy Erika, Molnárné Simon Éva Női ruhák készítése, Műszaki Könyvkiadó Kft, Budapest 2006.

Riegler Gyuláné Női ruhák készítése, Göttinger Kiadó Kft, Veszprém 2002.

MUNKANYAG

A(z) 1299–06 modul 009–es szakmai tankönyvi tartalomeleme felhasználható az alábbi szakképesítésekhez:

A szakképesítés OKJ azonosító száma:	A szakképesítés megnevezése
54 542 01 0010 54 02	Ruhaipari technikus
51 542 02 0000 00 00	Szabász

A szakmai tankönyvi tartalomelem feldolgozásához ajánlott óraszám:
8 óra

MUNKANYAG

MUNKANYAG

A kiadvány az Új Magyarország Fejlesztési Terv
TÁMOP 2.2.1 08/1-2008-0002 „A képzés minőségének és tartalmának
fejlesztése” keretében készült.

A projekt az Európai Unió támogatásával, az Európai Szociális Alap
társfinanszírozásával valósul meg.

Kiadja a Nemzeti Szakképzési és Felnőttképzési Intézet
1085 Budapest, Baross u. 52.

Telefon: (1) 210-1065, Fax: (1) 210-1063

Felelős kiadó:
Nagy László főigazgató