



Lakatos Elemérné

Női ruhák formaváltozatainak és  
textíliáinak modellrajzon való  
megjelenítése



A követelménymodul megnevezése:

Gyártmányfejlesztés és gyártáselőkészítés a ruhaiparban

A követelménymodul száma: 1299-06 A tartalomazonosító száma és célcsoportja: SzT-004-50



## NŐI RUHÁK FORMAVÁLTOZATAINAK ÉS TEXTÍLIÁINAK MODELLRAJZON VALÓ MEGJELÉNÍTÉSE

### ESETFELVETÉS – MUNKAHELYZET

Munkahelyi vezetője azzal a feladattal bízta meg, hogy cége egyik régi ügyfelének kérésére a női ruhák formaváltozatait és az alkalmazható textíliákat mutassa be modellrajzokon. Munkájában törekedjen arra, hogy a modellrajzok egyértelműen, szemléletesen jelenítsék meg a női ruhák divatnak megfelelő formavilágát. Továbbá tegyen javaslatot az alapanyagok viselési és kezelési tulajdonságainak ismeretében ruhafazonoknak legmegfelelőbb textíliákra.

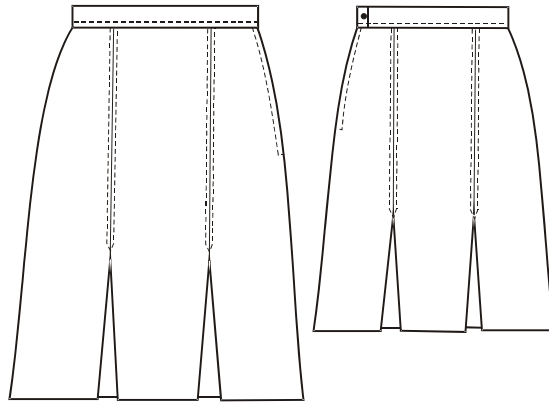
### SZAKMAI INFORMÁCIÓTARTALOM

A szabadkézi rajzolás szinte mindennapos feladata a ruhaipari szakembernek. Kezdve egy ruhasziluettt képi rögzítéstől, a szabásminták ívelt vonalainak kialakításán át, egészen a gyártmányrajzok elkészítéséig. Fontos megjegyezni, hogy a technika fejlődésével napjainkban nagyon sokféle számítógépes grafikai program nyújt segítséget és ad lehetőséget az öltözetek képi megjelenítésére. A ruházati termékek rajzi megjelenítésének, szerkesztésének, illetve készítésének szempontjából az emberi test felépítésének, főbb hosszúsági, szélességi és kerületméretei alakulásának ismerete alapvető követelmény. Az öltözékek ábrázolásához nélkülözhetetlen az emberi test sematikus és a valóságnak megfelelő, mozgásban történő (kontrapoztos) ábrázolása.

A ruhák ábrázolásának három típusát különböztetjük meg:

#### 1. Gyártmányrajz

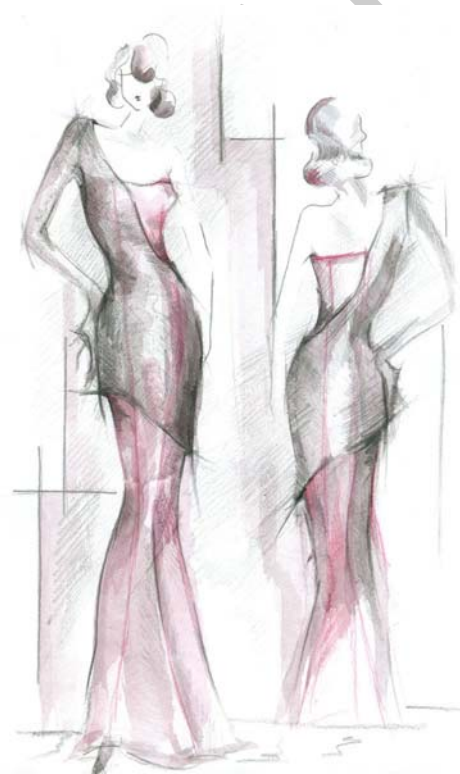
Egy síkban kiterített rajz, a modellt elől-, hátulnézetben ábrázolja a viselésnek megfelelő állapotban. Az öltözéktervek terv-, vagy műszaki dokumentációjához szükséges, mivel minden fontos részletet tartalmaz, ami a modell gyártásához szükséges. A műszaki rajz szabályai szerint a kivitelezésnél használt vonalvastagságok a varrodai műveletekre utalnak.



1. ábra. Gyártmányrajz

## 2. Modellrajz, vagy divatrajz

A ruházat egyenes állású emberi alakon történő ábrázolása elől- és hátulnézetben, szabásvonalakkal, jellegzetes tűzésekkel. A modell színe, mintázata utalásként jelölhető. Az öltözéktervek műszaki- és tervdokumentációjához készített rajz.



2. ábra.

## 3. Divatgrafika

A ruhaábrázolás művészi kivitelezése, melyet sok esetben grafikusok készítenek. A ruhákat manökenekről, szélsőséges nézetekből – a láb hossza túlzott méretű –, életszerű jelenetekbe állítva rajzolják. Divatillusztrációk, trendkiadványok és reklámanyagok rajzos kiegészítőjeként alkalmazzák, ezért fontos az életszerű minta- és anyagábrázolás.



3. ábra. Joe Eula divatgrafikája

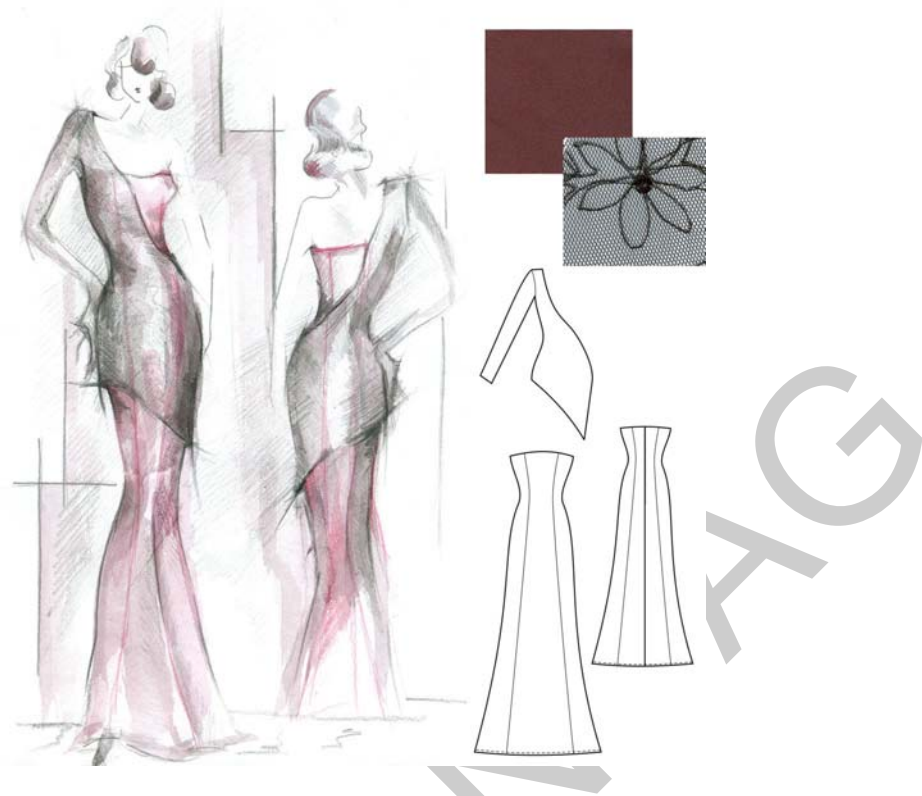
A három ábrázolási mód közül ebben a fejezetben modellrajzokon mutatjuk be a női ruhák formaváltozatait és textíliáit, kitérve röviden az alapanyagok viselési és feldolgozási tulajdonságaira.

### A modellrajz elkészítésének lépései:

- a sémafigura elkészítése elől- és hátulnézetben (szabadkézi rajzzal, vagy számítógépes programmal)
- a modell megtervezése, vagy fotó alapján megrajzolása
- a végleges rajz elkészítése, színezés.

A modellrajznak alapvetően a modell elől- és hátulnézetét kell tartalmaznia, amely a modell gyártmányrajzával, szövetmintával, adott esetben szabás és technológiai utasításokkal, jegyzetekkel egészíthető ki. Az így elkészített műszaki anyagot nevezzük **tervdokumentációnak**. Egyedi modellterv készítésénél a gyártmányrajz elhanyagolható. A modellrajz hangsúlyozására kontraszt színű háttér is alkalmazható.





4. ábra. Modellrajz minta

A modellrajzokat és a hozzá tartozó tervdokumentációkat sok esetben a megrendelő számára készítik. Ezért nagyon fontos szempont, hogy az egyedi tervrajzok figyelemfelkeltők, kifejezők legyenek, hogy a modell kivitelezésénél egyértelműen leolvasható legyen a tervezői szándék.

A test felöltöztetésénél figyelembe kell venni, hogy gömbölyű formáról van szó és nem síkban való ábrázolásról. Ezért a testre adott ruha, a hosszanti és vízszintes vonalai a figura mozgásának megfelelően idomulnak, követik a test középvonalát, a váll, derék és csípővonalát. A testtartás, a mozgásban történő ábrázolás a ruha alapformáját megváltoztatja. A helyesen megfogalmazott modellterv mégis jól leolvasható a rajzról, mert egy bizonyos fokú "sematizálás" szükséges a ruhaterv ábrázolásánál ahhoz, hogy a szakemberek, de még a laikus is leolvassa, megértse, hogy a tervező, vagy készítő által elképzelt forma hogyan mutat az alakon.

## A NŐI RUHÁK FORMAVÁLTOZATAI ÉS TEXTÍLIÁI

A női ruhák olyan egyrészese ruhadarabok, melyek egy törzs-, illetve felsőrészből és egy hozzávarrt szoknyarészből állnak. Kétrészese ruháról akkor beszélünk, ha a felsőrész és a szoknya különálló. Az egyes fazonokat a ruhák bősége, szilüettje, vonalvezetése és részleteinek kialakítása díszítéssel határozza meg. A ruhák legtöbbször egyenes vonalú, azaz a csípő és a derék közötti vonalat nem hangsúlyozza.

A szabásvonalak mellett az anyagválasztást az optikai szempontok is meghatározzák, az adott anyag esése, színe, mintázata és felületi struktúrája. A női ruhákhoz célszerű lágy esésű anyagot választani, amely a test minden mozdulatát követi. A vastagabb anyagok merevebben állnak, ezért kellemetlen viselet. E mellett fontos szempont az anyag viselési- és kezelési tulajdonságai, melyet az alapanyag fajtája, összetétele, előállítása és a kikészítése határoz meg.

A következő képeken a női ruha néhány formaváltozatát és különböző színű, mintázatú textilvariációit mutatjuk be.



5. ábra. Az alakot követő alaprúha és raglán ruha

MUNI



6. ábra. Japán- és kabátruha



7. ábra. Empire- és princesz ruha



8. ábra. Ing- és kötényruha



9. ábra. Alkalmi ruha (corsage)



A női ruhák készítéséhez legalkalmasabb alapanyagok:

### a) gyapjúsövet

A női ruhákhoz csak néhány, finom fésűs fonalakból, laza szövessel készült gyapjúsövetek alkalmasak. Ilyen például a georgette (zsorzsett), melynek nyugtalan, kreppes felülete különleges hatást ad. Jó fiziológiai, viselési tulajdonságai miatt kellemes viselet még nyáron is. A gyapjú kiváló rugalmassága miatt a szövetek nem gyűrődnek. Jó hőszigetelő, mert a hullámos szálak között megmarad a levegő. Kiváló nedvszívóképességű, könnyen felszívja a test nedvességét is. Egyetlen hátrányos tulajdonsága, hogy könnyen szakad, kopásállósága kicsi, ezért ennek javítására gyakran keverik vegyiszállal, vagy speciális kikészítéssel – kallózással – növelhetik a szakítószilárdságát.

Feldolgozáskor nedves hőmegmunkálással jól, és könnyen formázhatók, a bevasalt formát megtartják.

Kezelésük nem egyszerű, mivel tömörödéssre, zsugorodásra (nemezelődés) hajlamosak, ezért csak vegytisztítással kezelhetők. A nemezelődés ellen kikészített és a kevert gyapjúsövetek kezelhetősége egyszerűbb, általában kíméletesen 30°-os, vagy kézmeleg vízben moshatók.

Az ellasztikus lycra szállal kevert gyapjúsövetek elsősorban a test vonalát követő ruhákhoz alkalmasak.

### b) lenszövet

Az utóbbi időben nagyon kedvelt alapanyag, elsősorban nyári ruhaként a kellemes viselési tulajdonságai miatt. Szellős, hűvös tapintású, a nedvességet gyorsan szívja fel, ezért nem érezzük melegnek a legnagyobb hőségben sem. Erős, jó kopásállóságú, egyetlen hátránya, hogy erősen gyűrődik a rugalmatlansága miatt. A gyapjúhoz hasonlóan vegyiszállal keverve csökkenthető a gyűrődőképessége. A rostok miatti merevségét pamut hozzákeverésével lehet csökkenteni, ezáltal lágyabb, puha fogásúvá válik. Ez a típusú szövet féllen néven ismert.

Jól kezelhető, lúgos mosószerrel 60°-on mosható, a fehér szövetek hipóval fehéríthetők. A színes szövetek színtartóssága általában gyenge. Mosás hatására erősen összemennek, ezért feldolgozás előtt be kell avatni. Nehezen vasalhatók és formázhatók, de a formatartók.

### c) pamutszövet

A harmadik olyan természetes alapanyagú textília, melynek nagyon jó fiziológiai tulajdonságai teszik alkalmassá arra, hogy könnyű nyári ruhákat készítsünk belőle. Elsősorban a jó nedvszívó- és légáteresztő képessége teszi kellemes, szellős és egészséges viseletté. Puha fogása, lágy esése a pamutszál hullámosságának köszönhető, ezért a bőrfazonú szoknyák lendületes vonalvezetése jól érvényesülhet. A lenszövetekhez hasonlóan rugalmatlan, ezért erősen gyűrődnek. A pamutszövet is keverhető vegyiszállal, vagy speciális, gyűrődésmentesítő kikészítéssel ez a viselési tulajdonsága javítható.

Kezelése megegyezik a lenszövetével, a fehér pamutszövetek jól moshatók, akár 95°-os vízben is. Sötét, nyirkos helyen tárolva penészfolt károsítja a szövetet, mely mosással, vegytisztítással sem távolítható el. Jól vasalhatók, de csak kismértékben formázhatók, ezért a modellt szabással, vagy megfelelő formázóvarrásokkal kell kialakítani.

A pamutszövetek mellett meg kell említeni a manapság egyre divatosabb pamut alapanyagú kötött kelméket (jersey gyűjtőnéven ismert), melyek laza és rugalmas szerkezetüknek köszönhetően kellemes, kényelmes viseletet biztosítanak. A kelmék porózusak, szellőzőképesek, változatos kelmeszerkezettel készülnek. Könnyen kezelhetőek, nem gyűrődnek, és ami a legfontosabb vasalást nem igényelnek. A kelmeszerkezetből adódóan fokozott igény a méret- és formatartás, ezért azok a mintázatok alkalmasak ruhák készítésére, amelyek kevésbé hajlamosak deformálódásra. Ilyenek a plasztikus mintázatú és a kétszínoldalas kelmék. A kelmék változatosságának egyik oka, hogy manapság minden textilanyagból készülhetnek. A divatnak megfelelően a természetes alapanyag mellett kevert változatban is készülhetnek. Leggyakrabban poliészterrel keverik, de ez alapvetően nem befolyásolja a kelme tulajdonságait.

Különleges, új szövetnek számít a nyári krepp, amely színesen szőtt és nem tévesztendő össze az olcsóbb ágyneműhuzatok egyszerű "buborékos" anyagával. Nagy előnye, hogy struktúrált felülete miatt nem gyűrődik, jól mosható és vasalni sem kell. Nem is lehet, mert a fonalak feszültségkülönbsége miatt hullámai maguktól visszaalakulnak.

#### c) selyem- és selyemtípusú szövetek

Selyemszöveteknek a természetes hernyóselymet nevezzük, melynek szép fénye, jó viselési tulajdonságai (jó nedvszívó, szellős) teszik alkalmassá kellemes, elegáns viseletté. A selyemszövet könnyű, lágy fogású, szép esésű, a hernyóselyem rugalmassága miatt nem gyűrődik.

**Délutáni, vagy alkalmi ruhák** készítésére alkalmas selyemszövetek:

- a "színjátszó" **sanhsan** szövet, melynél ezt az érdekes fény- és színhatást az eltérő színű lánc- és vetülékfonalak adják,
- a shantung szövetnél az eltérő vastagságú fonalak adják a felület jellegzetes bordázottságát,
- a muszlin fátyolszerű, finom áttetsző.

Műselyemnek nevezzük a viszkóz filament szálból készült textíliát. Selymes fényű, nehezebb és kisebb nedvszívó-képességű, mint a természetes selyem. Kellemes viselet, de gyűrődnek. Alkalmi ruhák készítésére mutatós műselyem a taft, amely sűrű vászonkötése miatt kicsit merevebb. A természetes selyemszövethez hasonlóan "színjátszó" változata kedvelt estélyi és alkalmi ruhaanyag.

#### d) szintetikus szövetek

Terjedelmesített vágott szálból készülnek. Tulajdonságai a gyártás során tervezhetők, ezért jellegükben a természetes szálakhoz hasonlíthatnak. Így lehetnek pamuttípusú, vagy gyapjútípusú szövetek. A szintetikus szövetek sokkal tartósabbak, mint a természetes alapanyagúak, nem gyűrődnek, könnyen kezelhetőek. Jól moshatók, nagy előnyük, hogy gyorsan száradnak, mert rossz a nedvszívók. Viselés során könnyen feltöltődnek elektromossággal, mely kellemetlen érzést okozhat. A feltöltődés miatt könnyen szennyeződnek. Ezek a hátrányos tulajdonságok a feldolgozást is nehezítik.

### e) kevertszálas szövetek

- Kedvelt és keresett anyagok, mivel egyesítik magukban a természetes anyagok jó fiziológiai és a vegyiszálak jó tartóssági, kezelési tulajdonságait. A keveréssel nem csak a tulajdonságok befolyásolhatók, hanem a szövet árát is kedvezően befolyásolja. Női ruhákhoz elsősorban a poliésztert keverik pamut-, len- vagy gyapjúsálakhoz.

## TANULÁSIRÁNYÍTÓ

1. Tanulmányozza Riegler Gyuláné: Női ruhák készítése tankönyv 5.1. fejezetéből a női ruhák formaváltozatai című fejezetrészt! Rajzoljon rá sablon figurára egy tetszőlegesen kiválasztott ruhatípust!

2. Készítse el az 1. feladat modellrajza alapján a ruha gyártmányrajzát!



3. Gyűjtsön olyan anyagmintákat, melyeket alkalmasnak ítél a kiválasztott és megrajzolt modell elkészítéséhez!
4. Készítse el a modell tervdokumentációját!



## ÖNELLENŐRZŐ FELADATOK

### 1. feladat

1. Sorolja fel a ruhák ábrázolásának módjait!

---

---

---

---

---

---

### 2. feladat

Készítsen egy egyszerű alapruhát a 10. ábrán látható figurára!



10. ábra

**3. feladat**

Milyen alapanyagot választana a 11. ábrán látható enyhén karcsúsított alkalmi ruhához? Indokolja meg röviden választát!



11. ábra

A large rectangular area with a yellow border, containing several horizontal lines for writing the answer.

## MEGOLDÁSOK

### 1. feladat

Ábrázolási módok:

- gyártmányrajz
- modell-, vagy divatrajz
- divatgrafika

### 2. feladat

Lehetséges megoldás:



12. ábra. Alapruha

### 3. feladat

Lehetséges alapanyag a "színhátszó" **taft** szövet, melynek jellegzetességét, érdekes fény- és színhatását eltérő színű fonalai adják. Mutatós, kellemes viselet, jó tartású.

## IRODALOMJEGYZÉK

### FELHASZNÁLT IRODALOM

Ruhaipari szakismeretek – Magyar Divat Intézet – Göttinger Kiadó, 1998

Cser Andor: Szabadkézi rajz, modellrajz Műszaki Könyvkiadó, 2001

Moda Marfy – Italian Fashion Design

A rajzok CorelDRAW grafikus programmal készültek.

### AJÁNLOTT IRODALOM

Modezeichnen – The Pepin Press BV 2001

MUNKANYAG



A(z) 1299–06 modul 004–es szakmai tankönyvi tartalomeleme felhasználható az alábbi szakképesítésekhez:

A szakképesítés OKJ azonosító száma:	A szakképesítés megnevezése
54 542 01 0010 54 02	Ruhaipari technikus
51 542 02 0000 00 00	Szabász

A szakmai tankönyvi tartalomelem feldolgozásához ajánlott óraszám:

14 óra

MUNKANYELV

MUNKANYAG

A kiadvány az Új Magyarország Fejlesztési Terv  
TÁMOP 2.2.1 08/1–2008–0002 „A képzés minőségének és tartalmának  
fejlesztése” keretében készült.

A projekt az Európai Unió támogatásával, az Európai Szociális Alap  
társfinanszírozásával valósul meg.

Kiadja a Nemzeti Szakképzési és Felnőttképzési Intézet  
1085 Budapest, Baross u. 52.

Telefon: (1) 210–1065, Fax: (1) 210–1063

Felelős kiadó:  
Nagy László főigazgató