



Lakatos Elemérné

Női öltözékek – szoknya, nadrág – és
textíliáinak modellrajzon való
megjelenítése



A követelménymodul megnevezése:

Gyártmányfejlesztés és gyártáselőkészítés a ruhaiparban

A követelménymodul száma: 1299-06 A tartalomazonosító száma és célcsoportja: SzT-002-50



SZOKNYA ÉS TEXTÍLIÁINAK MODELLRAJZON VALÓ MEGJELENÍTÉSE

ESETFELVETÉS – MUNKAHELYZET

Munkahelyi vezetője azzal a feladattal bízta meg, hogy a cég által forgalmazott női szoknyák, és textíliák népszerűsítését célzó kiadványukhoz készítsen divatrajzokat. Figyeljen arra, hogy egy modellhez többféle mintázatú és színű textíliát társítson, valamint arra, hogy a rajzokból egyértelműen megállapítható legyen a felhasználás jellege.

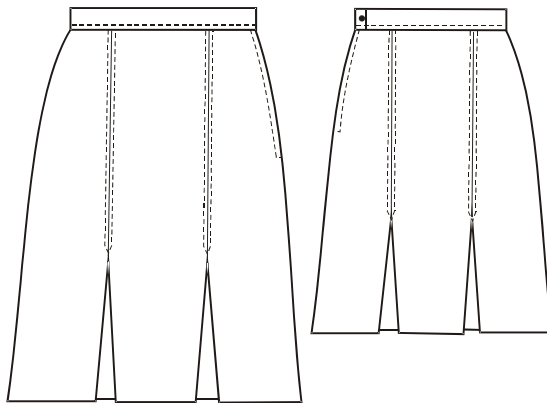
SZAKMAI INFORMÁCIÓTARTALOM

A szabadkézi rajzolás szinte mindennapos feladata a ruhaipari szakembernek. Kezdve egy ruhasziluettt képi rögzítésétől, a szabásminták ívelt vonalainak kialakításán át, egészen a gyártmányrajzok elkészítéséig. Fontos megjegyezni, hogy a technika fejlődésével napjainkban nagyon sokféle számítógépes grafikai program nyújt segítséget és ad lehetőséget az öltözetek képi megjelenítésére. A ruházati termékek rajzi megjelenítésének, szerkesztésének, illetve készítésének szempontjából az emberi test felépítésének, főbb hosszúsági, szélességi és kerületméretei alakulásának ismerete alapvető követelmény. Az öltözékek ábrázolásához nélkülözhetetlen az emberi test sematikus és a valóságnak megfelelő, mozgásban történő (kontraposztos) ábrázolása.

A ruhák ábrázolásának három típusát különböztetjük meg:

1. Gyártmányrajz

Egy síkban kiterített rajz, a modellt elől-, hátulnézetben ábrázolja a viselésnek megfelelő állapotban. Az öltözéktervek terv-, vagy műszaki dokumentációjához szükséges, mivel minden fontos részletet tartalmaz, ami a modell gyártásához szükséges. A műszaki rajz szabályai szerint a kivitelezésnél használt vonalvastagságok a varrodai műveletekre utalnak.



1. ábra. Gyártmányrajz

2. Modellrajz, vagy divatrajz

A ruházat egyenes állású emberi alakon történő ábrázolása elől- és hátulnézetben, szabásvonalakkal, jellegzetes tűzésekkel. A modell színe, mintázata utalásként jelölhető. Az öltözéktervek műszaki- és tervdokumentációjához készített rajz.



2. ábra. Modellrajz, vagy divatrajz

3. Divatgrafika

A ruhaábrázolás művészi kivitelezése, melyet sok esetben grafikusok készítenek. A ruhákat manökenekről, szélsőséges nézetekből – a láb hossza túlzott méretű –, életszerű jelenetekbe állítva rajzolják. Divatillusztrációk, trendkiadványok és reklámanyagok rajzos kiegészítőjeként alkalmazzák, ezért fontos az életszerű minta- és anyagábrázolás.



3. ábra. Joe Eula divatgrafika

A három ábrázolási mód közül ebben a fejezetben modellrajzokon mutatjuk be a női szoknyák formaváltozatait és textíliáit, kitérve röviden az alapanyagok viselési és feldolgozási tulajdonságaira.

A NŐI SZOKNYÁK ÉS TEXTÍLIÁI

A divatrajzokat sok esetben a megrendelő számára készítik. Ezért nagyon fontos szempont, hogy az egyedi tervrajzok figyelemfelkeltők, kifejezők legyenek, hogy a modell kivitelezésénél egyértelműen leolvasható legyen a tervezői szándék.

A test felöltöztetésénél figyelembe kell venni, hogy gömbölyű formáról van szó és nem síkban való ábrázolásról. Ezért a testre adott ruha, a hosszanti és vízszintes vonalai a figura mozgásának megfelelően idomulnak, követik a test középvonalát, a váll, derék és csípővonalát. A testtartás, a mozgásban történő ábrázolás a ruha alapformáját megváltoztatja. A helyesen megfogalmazott modellterv mégis jól leolvasható a rajzról, mert egy bizonyos fokú "sematizálás" szükséges a ruhaterv ábrázolásánál ahhoz, hogy a szakemberek, de még a laikus is leolvassa, megértse, hogy a tervező által elképzelt forma hogyan mutat az alakon.

Az anyagválasztásnál figyelembe kell venni a szoknya formai kialakítását. A szűk, az egyenes vonalú, vagy a hosszanti szabásvonalakkal tagolt angolos szoknyafazonok vastagabb anyagból mutatnak jól. A nőies, bő, harangszabású, ráncolt, vagy fodros franciás szoknyafazonoknál a lágy esésű, vékonyabb anyagok mutatnak jól.

A szabásvonalak mellett az anyagválasztást az optikai szempontok is meghatározzák, az adott anyag esése, színe, mintázata és felületi struktúrája. E mellett fontos szempont az anyag viselési- és kezelési tulajdonságai, melyet az alapanyag fajtája, összetétele, előállítás és a kikészítése határoz meg.

A következő képeken a szoknya néhány formaváltozatát és különböző színű, mintázatú textilvariációit mutatjuk be.



4. ábra. Egyenes és szűk szoknya



5. ábra. Harangszoknya



6. ábra. Csípőrészes szoknya



7. ábra. Cakkos aljú szoknya

A szoknyák készítéséhez legalkalmasabb alapanyagok

a) gyapjúsövet

Jó fiziológiai, viselési tulajdonságai miatt az angolos fazonú szoknyák kedvelt alapanyaga. Kiváló rugalmassága miatt a szövetek nem gyűrődnek. Jó hőszigetelő, mert a hullámos szálak között megmarad a levegő. Kiváló nedvszívóképességű, könnyen felszívja a test nedvességét is. Egyetlen hátrányos tulajdonsága, hogy könnyen szakad, kopásállósága kicsi, ezért ennek javítására gyakran keverik vegyiszállal, vagy speciális kikészítéssel – kallózással – növelhetik a szakítószilárdságát.

Feldolgozáskor nedves hőmegmunkálással jól, és könnyen formázhatók, a bevasalt formát megtartják.

Kezelésük nem egyszerű, mivel tömörödéssre, zsugorodásra (nemezselődés) hajlamosak, ezért csak vegytisztítással kezelhetők. A nemezselődés ellen kikészített és a kevert gyapjúsövetek kezelhetősége egyszerűbb, általában kíméletesen 30°-os, vagy kézmeleg vízben moshatók.

b) lenszövet

Az utóbbi időben nagyon kedvelt alapanyag, elsősorban nyári szoknyaként a kellemes viselési tulajdonságai miatt. Szellős, hűvös tapintású, a nedvességet gyorsan szívja fel, ezért nem érezzük melegnek a legnagyobb hőségben sem. Erős, jó kopásállóságú, egyetlen hátránya, hogy erősen gyűrődik a rugalmatlansága miatt. A gyapjúhoz hasonlóan vegyiszállal keverve csökkenthető a gyűrődőképessége. A rostok miatti merevségét pamut hozzákeverésével lehet csökkenteni, ezáltal lágyabb, puha fogásúvá válik. Ezt a típusú szövet féllen néven ismert.

Jól kezelhető, lúgos mosószerrel 60°-on mosható, a fehér szövetek hipóval fehéríthetők. A színes szövetek színtartóssága általában gyenge. Mosás hatására erősen összemennek, ezért feldolgozás előtt be kell avatni. Nehezen vasalhatók és formázhatók, de a formatartók.

c) pamutszövet

A harmadik olyan természetes alapanyagú textília, melynek nagyon jó fiziológiai tulajdonságai teszik alkalmassá arra, hogy könnyű nyári szoknyákat készítsünk belőle. Elsősorban a jó nedvszívó- és légáteresztő képessége teszi kellemes, szellős és egészséges viseletté. Puha fogása, lágy esése a pamutszál hullámosságának köszönhető, ezért a bő fazonú szoknyák lendületes vonalvezetése jól érvényesülhet. A lenszövetekhez hasonlóan rugalmatlan, ezért erősen gyűrődnek. A pamutszövet is keverhető vegyiszállal, vagy speciális, gyűrődésmentesítő kikészítéssel ez a viselési tulajdonsága javítható.

Kezelése megegyezik a lenszövetével, a fehér pamutszövetek jól moshatók, akár 95°-os vízben is. Sötét, nyirkos helyen tárolva penészfolt károsítja a szövetet, mely mosással, vegytisztítással sem távolítható el. Jól vasalhatók, de csak kismértékben formázhatók, ezért a modellt szabással, vagy megfelelő formázóvarrásokkal kell kialakítani.

A pamutszövetek mellett meg kell említeni a manapság egyre divatosabb pamut alapanyagú kötött kelméket (jersey gyűjtőnéven ismert), melyek laza és rugalmas szerkezetüknek köszönhetően kellemes, kényelmes viseletet biztosítanak. Leggyakrabban poliészterrel keverik, de ez alapvetően nem befolyásolja a kelme tulajdonságait.

TANULÁSIRÁNYÍTÓ

1. Tanulmányozza Riegler Gyuláné: Női ruhák készítése tankönyv 1.1. fejezetéből a szoknyák formaváltozatai című fejezet részt! Rajzolja rá sablon figurára egy tetszőlegesen kiválasztott szoknyatípust!

2. Készítse el az 1. feladat modellrajza alapján a szoknya gyártmányrajzát!



3. Gyűjtsön olyan anyagmintákat, melyeket alkalmasnak ítél a kiválasztott és megrajzolt modell elkészítéséhez!

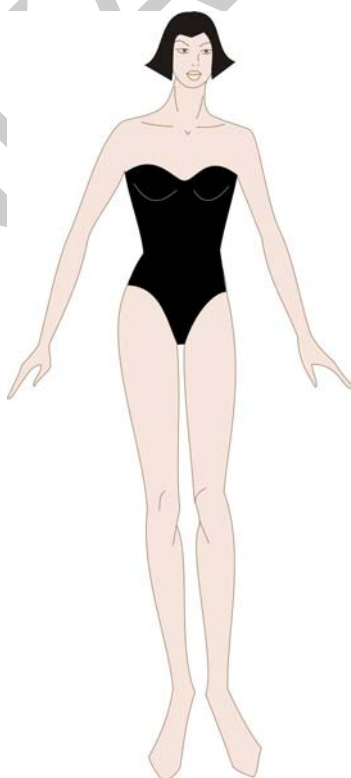
ÖNELLENŐRZŐ FELADATOK

1. feladat

1. Sorolja fel a ruhák ábrázolásának módjait!

2. feladat

Készítsen egy lefelé bővülő szoknyát a 8. ábrán látható figurára!



8. ábra. Arányfigura

3. feladat

Milyen alapanyagot választana a 9. ábrán látható rakott betétes szoknyához? Indokolja meg röviden választát!



9. ábra

MUNKY
MUNNYAG

MEGOLDÁSOK

1. feladat

Ábrázolási módok:

- gyártmányrajz
- modell-, vagy divatrajz
- divatgrafika

2. feladat

Lehetséges megoldás:



10. ábra. Lefelé bővülő szoknya

3. feladat

Fésűs gyapjúszövetet.

Indoklás:

- jó fiziológiai tulajdonságokkal rendelkezik
- a hajtások könnyen bevasalhatók
- nem gyűrődik
- szép esést, tartást ad a szoknyának.

MUNKANYELV

NŐI NADRÁG ÉS TEXTÍLIÁINAK MODELLRAJZON VALÓ MEGJELÉNÍTÉSE

ESETFELVETÉS–MUNKAHELYZET

Az Ön cégének egyik fontos piaci partnere azt kéri, hogy áruválasztékának bővítése érdekében készítsen divatrajzokat a női nadrágok formaváltozatairól. Minden rajz mellé javasoljon a fazonhoz, stílushoz illő alapanyagot a rendelkezésre álló textilmintákból.

SZAKMAI INFORMÁCIÓTARTALOM

A fejezet elején már megismerhettük a ruhák ábrázolásának módjait, szabályait, és a rajzokhoz társított alapanyag-választás szempontjait, ezért erre itt nem térünk ki.

A női nadrág kényelmes és minden alkalomra megfelelő viselet. Hossza a szoknyához hasonlóan alkalmazkodott a változó divathoz. Fazonjai a viselési alkalomhoz, az aktuális trendekhez igazodva alakultak ki, így bőségben, hosszban, szabásvonalban térnek el egymástól.

A nadrág formaváltozatai

a) nadrág alapformák

- egyenes: a szárak vonala egyenes
- farmer: erőteljes tűzések, szegecsek, hímzések díszítik
- hajtókás: a nadrágaljat 3–4 cm szélességű felhajtás díszíti
- derékhajtásos: a deréknál lévő hajtások kényelmes bőséget biztosítanak
- trapéz: a szárak térdvonalától lefelé bővülnek

b) rövid és sportos nadrágok

- halász nadrág: kényelmes, vaddliig érő
- térdnadrág: szűkebb fazonú, térd alatti
- bermuda: térd felett érő, hajtókával díszíthető
- sort: rövid szárhosszúságú

A különböző nadrágfazonok más-más karakterű textíliát kívánnak. Az erősen szűkített formánál célszerű, hogy az alapanyag enyhén rugalmas legyen, és ne térdesedjen ki. Ezzel szemben a bővebb, szélesebb szárú nadrágok esetén a rugalmasság nem követelmény, így választható tiszta gyapjú, szintetikus, vagy kevert szövet is. Itt említjük meg a manapság nagyon divatos selyem, vagy szatén nadráganyagokat, melyek sejtelmes áttetszőségükkel, lágyan követik az alakot. Elegáns, nemes stílust kölcsönöz viselőjének.



11. ábra. Egyenes vonalú nadrágok

A női nadrágok készítésére alkalmas anyagok

a) gyapjúsövet

A szoknyánál már részletesen foglalkoztunk a gyapjúsövet tulajdonságaival, kezelhetőségével, ezért itt csak megemlítjük, mint az egyik legalkalmasabb nadrág anyag, hiszen fiziológiai tulajdonságai miatt minden alkalomra kellemes viselet.

b) szintetikus szövetek

Terjedelmesített vágott szálból készülnek. Tulajdonságai a gyártás során tervezhetők, ezért jellegükben a természetes szálakhoz hasonlíthatnak. Így lehetnek pamuttípusú, vagy gyapjútípusú szövetek. A szintetikus szövetek sokkal tartósabbak, mint a természetes alapanyagúak, nem gyűrődnek, könnyen kezelhetők. Jól moshatók, nagy előnyük, hogy gyorsan száradnak, mert rossz a nedvszívók. Viselés során könnyen feltöltődnek elektromossággal, mely kellemetlen érzést okozhat. A feltöltődés miatt könnyen szennyeződnek. Ezek a hátrányos tulajdonságok a feldolgozást is nehezítik.

c) kevertszálas szövetek

Kedvelt és keresett anyagok, mivel egyesítik magukban a természetes anyagok jó fiziológiai és a vegyszálak jó tartóssági, kezelési tulajdonságait. A keveréssel nem csak a tulajdonságok befolyásolhatók, hanem a szövet árát is kedvezően befolyásolja. A nadrágok készítéséhez leggyakrabban felhasznált kevert szövetek:

- len-poliészter: kevésbé gyűrődik, mint a tiszta lenszövet, jó nedvszívó
- gyapjú-poliészter: tartósabb, kezelhetősége a tiszta gyapjúnál könnyebb, a nadrág éltartósságát növeli a poliészter
- gyapjú-poliamid: elsősorban a gyapjú kopásállóságát, tartósságát növeli.

d) pamut- és lenszövet

Könnyű nyári nadrágviseletre alkalmas. Manapság a kordbársony új korszakával találkozhatunk. Jellegzetes bársony bordás felülete elegáns, vagy rusztikusan sportos stílust kölcsönöz az öltözetnek. A modern szövéstechnikák jóvoltából a keményebb kikészítésű és erős tartású kordok mellett vannak pillekönnyűek és puhák is. Hagyományos nyersanyaga a pamut mellett szintetikus szállal kevert változatban is gyártják. Feldolgozásnál fontos a kord bolyhozásának iránya, mivel színárnyalata és fénye élesen eltérhet. Nadrágoknál a bordáknak felülről lefelé kell borzolódniuk. Csak nedves ruhán keresztül nyomás nélkül finoman gőzölve vasalható.

Befejezésül nézzünk néhány nadrágfazont különböző textíliákkal.



12. ábra. Trapéz és bő nadrág



13. ábra. Erősen bővülő nadrágformák



14. ábra. Rövid nadrágformák

MUNKKAPÉ

TANULÁSIRÁNYÍTÓ

1. Gyűjtsön divatlapokból, női magazinokból, vagy internetes oldalakon különféle nadrágfazonokat! Rendszerezze stílus, formai kialakítás szerint és társítson a modellekhez illő alapanyagokat!
2. A gyűjteményből válasszon ki egy tetszés szerinti modellt, és készítsen modellrajz vázlatokat a sémafigura segítségével!



3. Gyűjtsön az interneten különböző színű, mintázatú textíliákat! Rendszerezze alapanyag, és színösszeállítás szerint!

ÖNELLENŐRZŐ FELADATOK

1. Feladat

Sorolja fel, milyen alapanyagok alkalmasak női nadrág készítéséhez!



MUNDTANANYAG

2. Feladat

Az 1. feladatban felsorolt alapanyagok közül válassza ki a könnyű, nyári nadrágok készítéséhez alkalmas textíliákat! Írja le röviden, milyen tulajdonságok alapján választott!



MUNDTANANYAG

3. Feladat

Készítsen egy nadrágot a 15. ábrán látható figurára! Válasszon hozzá a nyár színeinek megfelelő alapanyagot, és a fazonnak megfelelő mintázatot!



15. ábra

MEGOLDÁSOK

1. Feladat

Nadrágok készítéséhez alkalmas anyagok:

- gyapjú
- szintetikus szövet
- kevertszálas szövet
- pamutszövet
- lenszövet

2. Feladat

Nyári nadrágok készítéséhez alkalmas nadráganyagok a pamut és a len, mert annak ellenére, hogy rugalmatlanságuk miatt gyűrődnek a jó fiziológiai tulajdonságaik – nedvszívó-képesség, légáteresztő-képesség – teszik alkalmassá kellemes nyári viseletre. Színben, mintázatban is vidám, üde hatást keltenek.

3. Feladat

Lehetséges megoldások – nyári üdüléshez, szabadidő tevékenységekhez.



16. ábra. Nyári nadrágfazonok és textíliái

IRODALOMJEGYZÉK

FELHASZNÁLT IRODALOM

Ruhaipari szakismeretek – Magyar Divat Intézet – Göttinger Kiadó, 1998

Modellrajz – Magyar Divat Intézet Kft., Göttinger Kiadó, Veszprém, 1999

Cser Andor: Szabadkézi rajz, modellrajz Műszaki Könyvkiadó, 2001

Moda Marfy – Italian Fashion Design

A rajzok CorelDRAW grafikus programmal készültek.

AJÁNLOTT IRODALOM

Modezeichnen – The Pepin Press BV 2001

MUNKANYELV

A(z) 1299–06 modul 002–es szakmai tankönyvi tartalomeleme felhasználható az alábbi szakképesítésekhez:

A szakképesítés OKJ azonosító száma:	A szakképesítés megnevezése
54 542 01 0010 54 02	Ruhaipari technikus
51 542 02 0000 00 00	Szabász

A szakmai tankönyvi tartalomelem feldolgozásához ajánlott óraszám:

14 óra

MUNKANYAG

MUNKANYAG

A kiadvány az Új Magyarország Fejlesztési Terv
TÁMOP 2.2.1 08/1–2008–0002 „A képzés minőségének és tartalmának
fejlesztése” keretében készült.

A projekt az Európai Unió támogatásával, az Európai Szociális Alap
társfinanszírozásával valósul meg.

Kiadja a Nemzeti Szakképzési és Felnőttképzési Intézet
1085 Budapest, Baross u. 52.

Telefon: (1) 210–1065, Fax: (1) 210–1063

Felelős kiadó:
Nagy László főigazgató